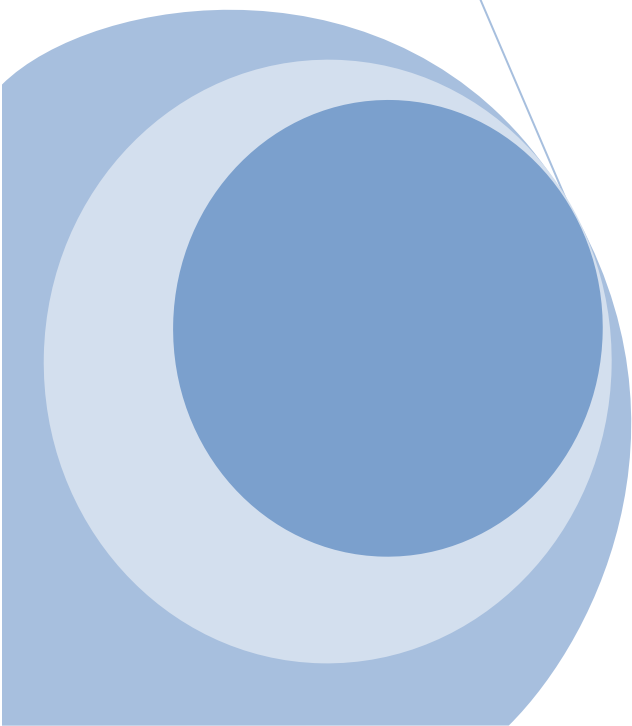


מסמך היחידה החמישית במדעי החברה



מסמך היחידה החמישית במדעי החברה

רציונאל המסמך:

הנחיית עבודת החקר במסגרת היחידה החמישית במדעי החברה, הינה אחת מהמשימות החשובות והמאתגרות העומדות בפניו של מורה מדעי החברה. המסמך הנוכחי, בא לסייע למורה בתהליך זה. למסמך מספר חלקים:

חלק א: הקדמה. בחלק זה ניתן למצוא התייחסות למטרות העבודה, נהלים והמלצה ללוחות זמנים.
חלק ב: כתיבת הצעת העבודה וכתיבת העבודה. בחלק זה ניתן למצוא התייחסות למבנה העבודה ולדרישות בכל אחד מחלקי העבודה.

חלק ג: מחוון

חלק ד: נספחים להצעת העבודה והעבודה.

מסמך נלווה: דיזקטיקה. בחלק זה תוכל למצוא הצעות דיזקטיות להקניית מיומנויות שונות הנדרשות במסגרת העבודה, ויישומים של המיומנויות והתכנים בתוכנית הלימודים במדעי החברה.

חלק א: הקדמה (רציונאל, שלבים, נהלים ולוח זמנים)

הקדמה ורציונל

העבודה במסגרת היחידה החמישית, הינה אסטרטגית תרגיל חקר הניתנת לביצוע באופן פרטני או קבוצתי. העבודה מתמקדת בסוגיה מחקרית, שלצורך הפעלתה נדרשות מיומנויות של שאילת שאלות, איתור מידע, איסוף מידע, מיזוג מידע, ניתוח נתונים הסקת מסקנות, הצגת טיעונים ועוד. עבודת החקר הינה עבודה בהיקף מצומצם של יחידת לימוד אחת. מטרתה המרכזית של העבודה היא להפגיש את התלמידים עם עולם המחקר תוך תכנון וביצוע של חקר אמפירי ולהוסיף העשרה וידע על נושא מוגדר אותו בחר התלמיד לחקור. בעבודה זו על התלמידים לבטא את ידיעותיהם והבנתם בנושאים שלמדו במסגרת לימודי מדעי החברה ולהעמיק ולחקור נושאים מחיי היום יום המעוררים בהם סקרנות. התלמידים יבחנו את הנושא שבחרו בעזרת מושגים ותיאוריות מאחת הדיסציפלינות שלמדו. התלמידים יתנסו בעבודה תוך תרגול הנושאים הבאים:

1. שאילת שאלת חקר.
2. מציאת ביבליוגרפיה רלבנטית ורישומה ע"פ הכללים המקובלים.
3. עריכת ראשי פרקים.
4. בניית רקע תיאורטי בעזרת תמצות ומיזוג טקסטים.
5. התנסות בעבודה אמפירית תוך שימוש באחד מכלי המחקר הבאים: שאלונים, תצפיות, ראיונות, ניסויים ושימוש בנתונים סטטיסטיים וניתוח תוכן של טקסטים ותיאוריות.

הערה: במסמך זה אין התייחסות למחקר האיכותני.

(עובד מתוך תוכנית הלימודים סוציולוגיה/ פסיכולוגיה הוצאת תל ירושלים תשנ"ח)

אחד ההדגשים בעבודת המחקר הוא התהליך שעובר התלמיד בזמן כתיבתה. בתהליך זה, נוצרת הזדמנות ליצירת קשר ודיאלוג שונה בין המורה לתלמיד.

במהלך הכנת העבודה, התלמיד נחשף לחומר עיוני רב, מכיר את תחום הדעת של מדעי החברה וכך עבודת החקר מאפשרת לתלמיד להביא לידי ביטוי את הידע שצבר.

במהלך כתיבת עבודת **מפתחים התלמידים מיומנויות שונות של חשיבה מסדר גבוה** מכיוון שעבודת החקר מזמנת לתלמיד התנסות בכל אסטרטגיות החשיבה והמיומנויות אותן רכש במהלך לימודיו: התלמיד נדרש להשתמש באסטרטגיות של שאילת שאלות, עריכת השוואה, הצגת טיעונים, הסקת מסקנות ועוד. כמו כן התלמיד נדרש להשתמש במיומנויות של מיפוי ומיזוג טקסטים, שימוש בכלי מחקר וניתוח תוצאות החקר, הערכת מידע ועוד. כל אלה מכוונים לרמות חשיבה מסדר גבוה כגון יישום, סינתזה, אנליזה, והערכה. את המיומנויות והאסטרטגיות שרכש התלמיד במהלך לימודיו הוא מביא לידי ביטוי בעבודה בחקר נושא שחשוב לו ומעניין אותו. הנחלה ותרגול של אסטרטגיות ומיומנויות אלה לתלמיד חיונית על מנת שיהיה מסוגל להתמודד בצורה מושכלת בידע הרב העומד לרשותו במאה ה- 21.

שלבם בתהליך כתיבת ההצעה וכתובת העבודה

מכיוון וכתובת העבודה הינה תהליך, היא מכילה בתוכה שלבים שונים שחלקם מתייחסים להצעת העבודה וחלקם להכנת העבודה עצמה.

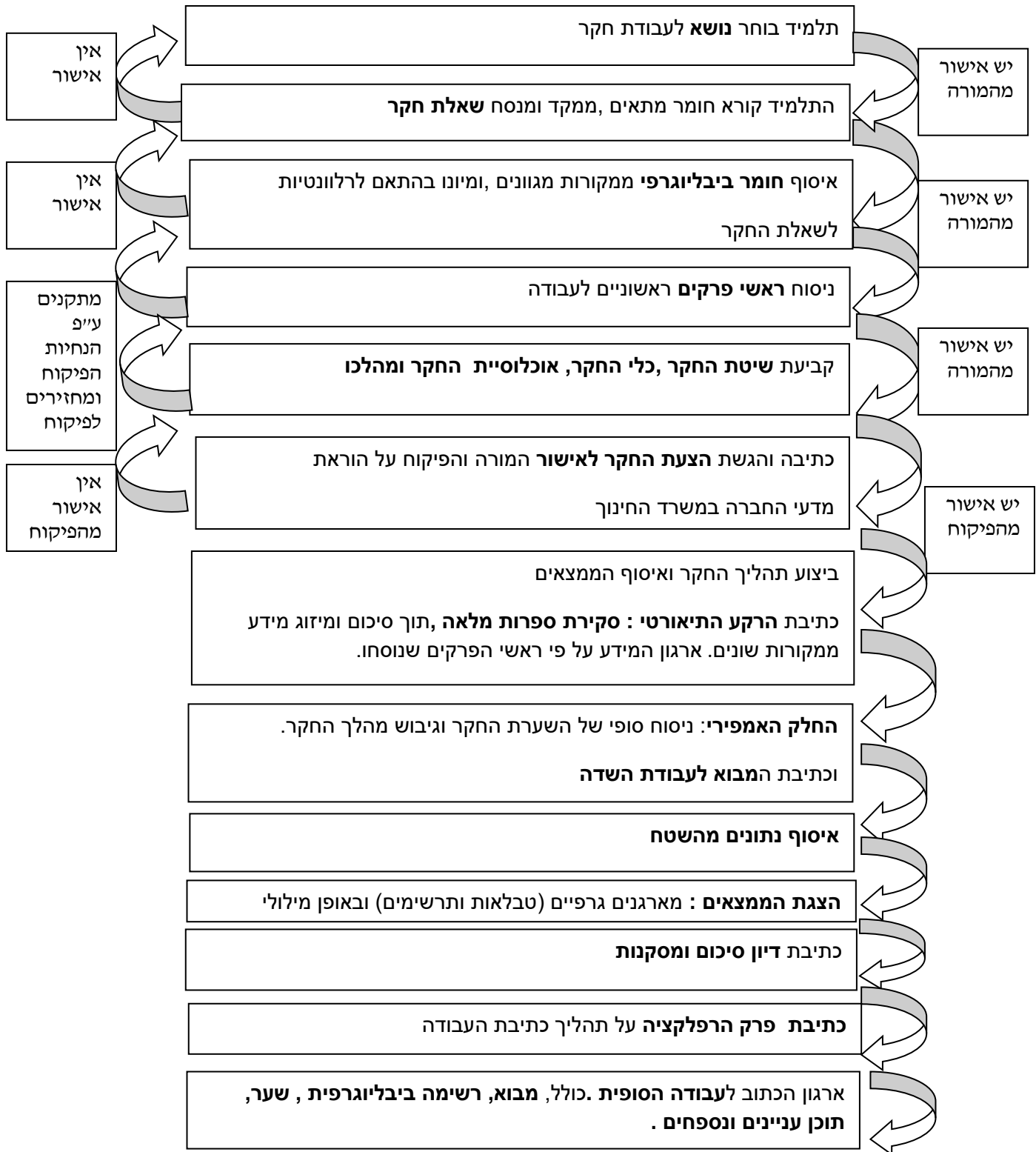
שלבם בהכנת העבודה:

- בחירת נושא ותיחומו.
- ניסוח של שאלת החקר
- איסוף מידע בביליוגרפי
- בניית ראשי פרקים ראשוניים
- בחירת כלי החקר ואוכלוסיית החקר
- כתיבת הצעת חקר.
- ארגון המידע, עיבודו ומיזוגו לחלק תיאורטי.
- ביצוע חקר ועיבוד נתונים.
- כתיבת פרק דיון ומסקנות
- רפלקציה
- כתיבת המבוא לעבודה, תוכן עניינים ושער
- רישום מקורות ונספחים.

הערה: יש להסביר לתלמיד את הקשר בין הגשת ההצעה לפיקוח (חלק פורמאלי: המנחה וצוות הפיקוח משמשים כועדת אתיקה המאשרת מחקרים), לבין התהליך המסודר והשיטתי של כתיבת העבודה על חלקיה השונים, בה יופיעו חלקים שכבר נכתבו בהצעת העבודה.

תרשים : תהליך ההכנה לביצוע עבודת החקר

הבניית העבודה בעזרת השלבים תסייע לתלמיד להבין את הקשר בין חלקי העבודה. הערה: יש להנחות את התלמיד לבצע רפלקציה על כל שלבי העבודה, על מנת שיוכל בסיומה לכתוב את פרק הרפלקציה.



לוחות זמנים מומלצים עבור תלמידים המתחילים את כתיבת העבודה בשכבת יב:

תאריך	פעולה
ספטמבר	הצגת עבודת החקר ודרישותיה בפני התלמידים
אוקטובר	גיבוש נושא חקר
1.11 נובמבר	הגשת הצעות החקר למורה
15.11 נובמבר	הגשת הצעת החקר למנחה המחוזי/ארצי לאישור. (תאריך מחייב אינו בגדר המלצה).
1.1 ינואר	סיום החלק התיאורטי ובדיקתו על ידי המורה
1.2 פברואר	אישור כלי החקר וביצוע מחקר השדה
1.3 מרץ	עיבוד הנתונים וניתוח התוצאות
1.4 אפריל	הגשת העבודה או הטיוטא הסופית למורה

אנו מאמינים שעבודת החקר היא תהליך ולכן יש מקום לשקול להתחיל את העבודה כבר בסמסטר ב בשכבת יא (בהנחה שהכיתה ניגשת לבגרות ביב). להלן המלצות ללוחות זמנים עבור תלמידים היכולים לכתוב את העבודה כבר במחצית ב של כיתת יא

לוחות זמנים מומלצים עבור תלמידים המתחילים את כתיבת העבודה בשכבת יא:

תאריך	פעולה
מרץ אפריל (שנת לימודים יא)	הצגת עבודת החקר ודרישותיה בפני התלמידים
אפריל- מאי	גיבוש נושא חקר
מאי	הגשת הצעות החקר למורה
יוני	הגשת הצעת החקר למנחה המחוזי/ארצי לאישור.
ספטמבר אוקטובר	סיום החלק התיאורטי ובדיקתו על ידי המורה
אוקטובר - נובמבר	אישור כלי החקר וביצוע מחקר השדה
נובמבר- דצמבר	עיבוד הנתונים וניתוח התוצאות
ינואר	הגשת העבודה או הטיוטא הסופית למורה
ינואר- פברואר	בחינה בע"פ

תפקיד המורה בהנחיית העבודה

תהליך החקר מחייב הוראה אחרת ולפיכך דורש שינוי בתפיסת התפקיד של המורה: המעורבות המקצועית של המורה היא של שותף ומלווה, מנחה ומכוון, יועץ ומעריך של התהליך ותוצריו ופחות של מעביר ידע. המורה יחשוף את התלמיד למקורות מדעיים ומקצועיים, לדרכי איתורם, ינחה אותו בתכנון מערך העבודה והחקר ובביצועו, בטיפול בממצאים, בנייתוחם ובהסקת המסקנות, בעריכת החומר והעבודה ע"פ כללי המחקר והכתיבה המקובלים.

מורה המנחה עבודות חקר מלווה את התלמיד ומנחה אותו להכוונה עצמית בלמידה. בעבודת החקר תפקיד המורה לעודד ולפתח את הסקרנות הטבעית, להביא לידי ביטוי את היכולות של כל תלמיד וליצור הבניית ידע באופן עצמאי תוך הפעלת חשיבה ביקורתית ויצירתית. יכולת זו תסייע לתלמידים להתאים את עצמם למציאות המשתנה בה הם חיים.

נהלים

הנחיות והערות למורים המנחים כתיבת עבודות במדעי החברה:

1. הנחיית התלמידים תיעשה במסגרות שונות: כיתתית, קבוצתית, אישית. הצעות העבודה תוגשנה למדריך המחוזי עד ל 15.11 והן יכללו את הדברים הבאים: פרטים מזהים של התלמיד, נושא העבודה, שאלת החקר, משתני החקר (משתנה תלוי ומשתנה בלתי תלוי) אוכלוסיית החקר, כלי המחקר, ביבליוגרפיה.
2. מורה ותיק (מעל ותק של שלוש שנים בהנחיית עבודות) ישלח לפיקוח טופס הצעות עבודה מרוכז באמצעות הדואר האלקטרוני (ראה בנספחים) וימלא עם תלמידיו טופס הצעה לעבודה.
3. מורה חדש (בעל ותק של עד שלוש שנים בהנחיית עבודות) ישלח לפיקוח טופס הצעה אישי לכל עבודה. (ראה בנספחים) ובנוסף, ישלח טופס הצעות עבודה מרוכז באמצעות הדואר האלקטרוני.
4. מדריכי מדעי החברה אחראים להדרכת המורים בשלבים השונים של הכנת העבודות.
5. בציון השנתי המורה ראשי להוסיף או לגרוע 10 נקודות בהתחשב במאמצים שהשקיע התלמיד במשך השנה ובמידת היענותו להנחיות שקיבל. הציון המשוקלל של המורה יהווה 70% מהציון על היחידה.
6. בחינה בע"פ על העבודה תיערך ע"י בוחן חיצוני שימונה ע"י הפיקוח, בתיאום מראש עם ביה"ס. הציון יהווה 30% מציון היחידה.
7. מומלץ להתחיל את העבודה בשכבת יא ולסיים את כתיבת העבודה עד לאחר חופשת הפסח.
8. ע"פ הנחיות אגף הבחינות, משרד החינוך, יש לקיים את הבחינה בע"פ ולדווח על הציון עד למועד בחינת הברגות האחרונה במדעי החברה.

חלק ב: תהליך כתיבת הצעת העבודה וקתיבת העבודה

חלק ב של המסמך, עוסק כאמור בהבניית הצעת עבודה וקתיבת העבודה עצמה. בחלק הראשון נרחיב ונעמיק בשלבים הנדרשים לגיבוש הצעת החקר. לאחר מכן נתמקד בתהליך כתיבת העבודה עצמה.

הצעת עבודת חקר

קודם לכתובת העבודה נדרש התלמיד לכתוב הצעה לעבודת החקר.

הרציונאל לכתיבת ההצעה

כתיבת ההצעה: התלמיד מתמודד עם רעיון כתיבת העבודה, לאחר שבחר נושא (בחירת הנושא לעבודה הינה שלב משמעותי).

למעשה, כבר בשלב זה של כתיבת הצעת החקר, אמור התלמיד להבין את מהלך כתיבת העבודה והוא יכול לאתר קשיים העלולים להיווצר בתהליך הכתיבה להבין מהן יכולותיו ומהן מגבלותיו בכתיבת עבודה ולדעת לנתב את כוחותיו לאפיקים נכונים בכתיבה. כתיבת ההצעה הינה שלב הכרחי עבור התלמיד המתנסה לראשונה בתהליך כתיבה של עבודה מדעית.

מבנה הצעת החקר

הצעת החקר כוללת את הנושאים הבאים –

נושא העבודה, שאלת החקר, משתני החקר והגדרותיהם, אוכלוסיית החקר, כלי החקר, רשימת מקורות ראשונית, חתימת התלמיד, אישור הפיקוח ומקום להערות – הנחיות הבודק לגבי שינויים שיש לערוך בעבודה.

בחירת נושא ותיחומו

שיקולים בבחירת נושא החקר

בבחירת נושא לחקר, חשוב לוודא שאין בנושא, בדרך העברתו, הצגתו או חקירתו חשש לפגיעה בטווח הקצר ובטווח הארוך בכותב, בנושא העבודה, במושא העבודה או בקורא העבודה. חשוב לדעת שהעבודות אינן חסויות ואין פיקוח על קוראי העבודה, על פי רוב העבודות מוצגות בספריית בית הספר ובמקומות נוספים. בעת בחירת הנושא יופעלו שיקולי הדעת הבאים:

- **תכנים אשר עלולים להקשות על התמודדותו הרגשית של התלמיד החוקר, של הנחקר או בעיות אתיות**

אחרות:

העיסוק בנושאים רגישים עלול להשפיע על התלמיד החוקר באורח שהוא עצמו יתקשה להתמודד עמו. על המורה-המנחה להפעיל שיקול דעת באשר ליכולתו של הצעיר המתבגר להתמודד עם מצבים שונים ולנקוט עמדות ביקורתיות, ובו-זמנית לשמור על מרחק רגשי כדי למנוע הזדהות יתר עם המצב או עם הנחקרים.

לעיתים ניתן להמיר נושאים שקיים קושי בחקירתם לנושאים לגיטימיים באמצעות הרחקה כמו מחקרי עמדות או העברת השאלונים באמצעות גורם מתווך. בכל מקרה יש להכין את התלמיד לקראת התמודדותו עם הנושא.

- **נושאים שיש בהם חזירה לצנעת הפרט ופגיעה בכבודם של הנחקרים:**

בכל מקרה של בחירה בנושא אשר חקירתו מעמידה את הנבדקים במבוכה - כגון: הצגת שאלות חודרניות, או יצירת תחושה של מבחן אצל הנחקר, ו/או נושאים אשר חקירתם עלולה להשאיר את הנחקר עם בעיות בלתי פתורות ו/או בלתי מטופלות - יש להבהיר לתלמיד כי אין מקום לבדיקת נושא זה עקב חוסר מיומנות מקצועית. ניתן לשקול שינוי נושא באופן שימנע מגע עם הנבדקים, לדוגמה: חקירת נושא באמצעות ניתוח תוכן של קטעי עיתונות וכו'.

אם חשבו המנחה והתלמיד שהאוכלוסייה הנחקרת לא עלולה להיפגע, יש לדאוג לקבלת אישור על העבודה מהמדריך/ה המחוזית ולשמירה על דיסקרטיות.

- **יכולת התלמיד:**

האם התלמיד יכול להתמודד עם הנושא? נושאים מסוימים עלולים להיות קשים ומסובכים מדי, בעלי היקף רחב, דורשים ידע רחב או שליטה במיומנויות שאינן נרכשות בבית ספר תיכון. חשוב לבדוק האם הנושא מתאים ליכולתו ולכישוריו הרגשיים והאינטלקטואליים של התלמיד.

אם התלמיד חסר מיומנויות או הכשרה מקצועית מתאימה, מומלץ לשנות את שיטת הבדיקה או לצמצם את שאלת החקר על-מנת להתאימה לצרכים ולדרישות עבודת החקר, תוך התאמה לכישורי התלמיד.

- **מקורות:**

התלמיד יבדוק מראש האם יש די ספרות, נתונים ומקורות שיסייעו בחקירת הנושא המוצע. יש נושאים מעניינים רבים שאין לגביהם ספרות מחקר די הצורך ולכן קשה לדון בהם במסגרת העבודה. בנוסף חשוב לבדוק האם יש מקורות זמינים בשפת האם ואם יוכלו להתמודד עם מקורות בשפות זרות.

- **עניין:**

האם נושא המוצע מעניין מספיק וראוי להשקעה הנדרשת? האם הנושא שמעניין את התלמיד היום מעניין מספיק והעניין יחזיק לאורך תהליך כתיבת העבודה?

• **נגישות לאוכלוסיית המחקר:**

יש לבדוק האם האוכלוסייה אותה התלמיד רוצה לחקור זמינה לו, מבחינת כמות נבדקים, נגישות וכו'. לדוגמא: אם ברצונו לחקור תאומים זהים מול תאומים שאינם זהים, האם יש באפשרותו להגיע למספיק נבדקים בכל אחת מהקבוצות? נגישות יכולה להיות גם מבחינה פיזית: אם ברצונו לבדוק תלמידים מישובי פריפריה, האם יש ביכולתו להגיע אליהם? אם העבודה עוסקת באנשים ובמיוחד ילדים, יש להבטיח את השמירה על זכויותיהם של הנחקרים ויש להבטיח את מודעותם לזכויותיהם. הערה: עבודה בה אוכלוסיית החקר היא ילדים, מחייבת אישור הסכמה בכתב של ההורים להשתתפות ילדם בעבודה.

חיפוש מקורות מידע

אחד השיקולים בגיבוש נושא העבודה הוא, איתור ומציאת מקורות בביליוגרפיים מתאימים ועדכניים. מידענות היא מיומנות שמטרתה לעזור להתמודד עם שפע המקורות הזמינים היום לתלמיד. לרוב, התלמידים אינם מיומנים בחיפוש ואיתור מידע בספריה. לכן חשוב שיקבלו הסבר והנחיה ממנחה העבודה ו/או ספרן ביה"ס, לאופן חיפוש מידע ע"י קטלוג ממחושב, איתור מידע על מדפים- ע"פ שיטת דיואי וחיפוש מידע ברשת ובמקורות מקוונים.

❖ תרגול בנושא במסמך נלווה- דידיקטיקה, בעמוד 13.

שאלת החקר והשערת החקר

ניסוח שאלת החקר והשערת החקר מבוסס על קביעת משתני החקר והגדרתם. בטופס הצעת העבודה אין צורך להציג השערת חקר.

שאלות החקר

שאלות החקר הן שאלות המתייחסות לקשר בין שני משתנים או יותר, ומנוסחות בצורת משפט שאלה. על השאלות להבהיר בבהירות מהם המשתנים שאת הקשר ביניהם החוקר בודק. לשאלת החקר משקל רב בתהליך כתיבת העבודה. היא מופיעה בחלק הפותח של העבודה (המבוא, או הפסקה הפותחת את העבודה העיונית). השאלה קובעת את שיטת החקר ואת כלי החקר והיא מנחה למעשה את שלבי הפיתוח של העבודה. שאלת החקר נובעת מתוך הנושא. היא בוחנת באופן מעשי את טיב הקשר בין העניינים הנחקרים בעבודה.

הקריטריונים לשאלת חקר טובה:

- מנוסחת באופן תמציתי וברור.
- בודקת קשר בין שני משתנים או יותר.
- ניתנת לבדיקה אמפירית על ידי איסוף נתונים.
- השאלה חייבת להיות פתוחה ולא סוגרת (אין אפשרות של תשובה כמו כן/לא)

השערת החקר

השערת החקר הינה משפט המתאר את הקשר המצופה בין המשתנים הנבדקים. להשערת החקר תתלווה קביעה לגבי **כוון הקשר** הצפוי בין המשתנים. כוון הקשר יקבע רק לאחר קריאת מקורות המידע.

השערת החקר צריכה לענות על התנאים הבאים:

- נגזרת מנושא העבודה כפי שהוגדר על ידי החוקר.
- מבטאת יחס בין שני משתנים או יותר ומפרטת את כוון הקשר.
- מנוסחת כקביעה.
- ניתנת לבדיקה אמפירית.
- מבוססת על רציונל מחקרי או תיאורטי או נימוק הגיוני.

המשתנים והגדרותיהם

משתנה: מאפיין שבאמצעותו ניתן להבדיל פרטים בחברה נתונה או בקבוצה זה מזה. למשל: מין, מוצא אתני, גיל, דת, וכדומה.

המשתנה צריך להיות חד משמעי ויכול לקבל לפחות שני ערכים. **למשל:** למשתנה "מין" שני ערכים – זכר / נקבה. למשתנה "השכלה" ערכים רבים כגון: השכלה תיכונית / אקדמאית וכו'.

החוקרים מבחינים בין **משתנה כמותי:** משתנה שערכיו מספריים או מציינים כמויות (למשל: גיל) לבין **משתנה שמני** (נומינלי) משתנה שערכיו הם שמות ואין להם משמעות מספרית, למשל ארצות מוצא, סוג ישוב וכדומה.

בשאלת החקר יש להבחין בין משתנה תלוי ומשתנה בלתי תלוי.

משתנה בלתי תלוי הוא המשתנה שהחוקר בוחר במטרה לבדוק את השפעתו האפשרית על המשתנה התלוי, כלומר, הוא המשתנה המסביר (או הקודם מבחינה כרונולוגית) את התופעה הנחקרת (המשתנה התלוי).

משתנה תלוי המשתנה התלוי הוא המשתנה שאותו רוצה החוקר להסביר, וכדי להסבירו הוא משתמש במשתנה הבלתי תלוי.

בהמשך, על בסיס הספרות המקצועית וההשערה המחקרית שנוסחה, יזוהו ויוגדרו המשתנים והקשר שביניהם.

המשתנים יוגדרו ב:

הגדרה נומינלית - תיאור **מילולי** של המשתנה.

הגדרה אופרציונאלית - תיאור **מעשי** של אופן הבדיקה של המשתנה.

אין צורך להגדיר הגדרה אופרציונאלית בטופס ההצעה.

אוכלוסיית החקר

לצורך ניסוח הצעת החקר על התלמיד לקבוע מהי האוכלוסייה הספציפית אותה יחקור. זוהי אוכלוסייה המהווה מדגם, המייצגת בתכונותיה את האוכלוסייה הנחקרת באופן כללי. על התלמיד החוקר להבין שהמדגם שיבדוק כה קטן עד שיש סיכוי נמוך שהמסקנות שיסיק התלמיד מן המדגם יהיו בעלות משמעות לאוכלוסייה ממנה נלקח המדגם. (המדגם אינו מייצג).

מבנה העבודה

עמוד שער
תוכן עניינים
מבוא לעבודה
החלק התיאורטי
מבוא לחקר שדה/מערך החקר
ממצאים
דיון וסיכום
רפלקציה
מקורות
נספחים

עמוד שער

בדף השער יש לכלול את המידע הבא :
כותרת : עבודת חקר יחידה חמישית – (התמחות ספציפית סוציולוגיה/ פסיכולוגיה/ כלכלה/ מדעי המדינה).
שם העבודה :
שם כותב העבודה :
שם המנחה :
שם בית הספר :
תאריך הגשת העבודה : חודש ושנה

תוכן עניינים

תוכן העניינים ייכתב לאחר סיום כתיבת כל פרקי העבודה :
שמות ראשי פרקים לפי סדר הופעתם בעבודה ומספרי עמודים.

מבוא לעבודה

המבוא לעבודה נכתב לאחר סיום כתיבת העבודה כולה. מטרת המבוא היא להציג בפני הקורא את תחום עבודת החקר, השאלה העיקרית שעבודת החקר מיועדת לתת עליה מענה, וכיצד תחקר שאלת החקר: יש להציג את ראשי הפרקים המרכזיים של הרקע התיאורטי וכלי המחקר.

הרקע התיאורטי

כתיבת הרקע התיאורטי

סעיף זה, יעסוק בנקודות הבאות: דרישות החלק התיאורטי, כתיבת ראשי פרקים ועקרונות הכתיבה המדעית.

דרישות החלק התיאורטי

- בחלק התיאורטי יש לכלול 3 פרקים הסוקרים את הנושא מהיבטים שונים: פרק ראשון – משתנה תלוי, פרק שני - משתנה בלתי תלוי, פרק שלישי -קשר בין המשתנים והרציונל להשערה.
- בכל אחד משלושת הפרקים ניתן לכלול תיאוריות ו/או מחקרים עדכניים בהתאם לנושא הפרק. יש לכלול ניתוח של שאלת החקר בעזרת תיאוריות ומושגים מתחום הדעת של מדעי החברה. אין להציג תיאוריות מבלי להבהיר את הקשר שלהן לנושא העבודה.
- עיבוד החומר התיאורטי יעשה תוך שימוש בלא פחות מארבעה מקורות ביבליוגרפיים, נוסף לספר הלימוד.
- החלק התיאורטי צריך להתבסס על מקורות מדעיים מהימניים ועדכניים: 15 השנים האחרונות. רצוי שהחלק התיאורטי יכלול מחקרים הקשורים לעבודה. רצוי שלפחות חלק מהמחקרים יהיו מ-10 השנים האחרונות. מקור תיאורטי קלאסי אינו מוגבל בשנים.
- יש לעבד את החומר ולא להעתיקו. יש לשלב בכל פרק מידע הלקוח לפחות משני מקורות ביבליוגרפיים שונים, תוך שימוש באסטרטגיית מיזוג טקסטים.
- חומר מצוטט יוצג ע"פ כללי הציטוט. (אזכור המקור)
- המקורות המשמשים לכתיבת הרקע התיאורטי יצוינו באמצעות כללי האזכור המקובלים במדעי החברה.
- במידת האפשר רצוי להציג נתונים סטטיסטיים על הבעיה הנחקרת. רצוי להשתמש בשנתון הסטטיסטי האקטואלי ביותר. את הנתונים הסטטיסטיים יש להסביר בהתייחס לבעיה הנחקרת. אין להביא נתונים סטטיסטיים ללא הסבר.

כתיבת ראשי פרקים

בד בבד עם תהליך המיון של מקורות המידע שנמצאו, התלמיד יבנה ראשי פרקים לסקירה הספרותית. ראשי הפרקים משקפים את מבנה העבודה ואת תוכנה. הם מנחים את הקורא ובונים ציפיות ביחס לנאמר בפרק. ניסוח ראשי הפרקים הוא לעיתים תהליך גמיש ומתמשך הכרוך לעיתים קרובות בהתלבטות קשה ובשינויים במהלך העבודה עד להתגבשות הצורה הסופית.

הכתיבה המדעית

הכתיבה המדעית מתחלקת לשני שלבים. יש לבצע תמצות של כל אחד ממקורות המידע, ובשלב הבא יש למזגם לטקסט אחד, תוך התייחסות לרעיונות המרכזיים של החומר שסוכם.

שלב התמצות: בעריכת תמצות התלמיד נדרש להבחין בין עיקר לטפל, לבדוק לכידות בין רעיונות עיקריים ויצירת רצף בין פריטי מידע אלה.

❖ תרגול בנושא במסמך נלווה- דידקטיקה, בעמוד 20.

מיזוג טקסטים: מיזוג מידע ממקורות שונים לקטע מאוחד רעיונית ולשונית. התהליך נוצר מאנליזה ומסינתזה דהיינו פירוק הטקסטים על ידי מיפויים ובנייתם מחדש. באורח זה נוצרת אינטגרציה – הרכבת החלקים מחדש. כדי למזג טקסטים יש להתנתק מטקסט המקור וליצור טקסט חדש.

במיזוג קיים תהליך של השמטה. משמיטים מהטקסטים את החלקים שאינם רלבנטיים, או שמופיעים יותר מפעם אחת.

ההשמטה יוצרת מיון מובחר ומשמעות חדשה. כשמסכמים מכמה מקורות יש לבחור מקור ראשי וממנו להתחיל לסכם ולהוסיף מקורות משניים. כמקור ראשי בוחרים את הטקסט שיש בו המידע הרב ביותר על הנושא או שחשיבות עולה על המקורות האחרים.

כללי האזכור בגוף העבודה

בגוף העבודה מופיעים שני סוגים של הפנייה למקורות:

- 1. אזכור:** אזכור מקור בגוף העבודה נועד לזהות בקלות את המקור (מאמר, פרק מספר, ספר וכד') עליו העבודה מסתמכת, ולאפשר לקורא למצוא פרטים מלאים על המקור ברשימת המקורות שבסוף העבודה. בגוף העבודה עצמה, נרשמים שם (או שמות) המשפחה של המחבר/ים ושנת הפרסום בלבד, ואלה אמורים להיות מדויקים ומספקים, על מנת שאפשר יהיה לזהות את המקור במלואו ברשימת המקורות שבסוף העבודה.
- 2. ציטוט:** ציטוט הוא העתקת מקור מילה במילה, כפי שהדברים נאמרו במקור. במקרה זה יש לשים את הדברים המצוטטים בגרשיים ולציין את שם/שמות המשפחה של המחבר/ים שנת פרסום המקור המצוטט, ומספור העמודים המדויק בהם מופיע המקור.
- 3. נדרשת התאמה מלאה בין המקורות המאוזכרים או מצוטטים בגוף העבודה לבין רשימת המקורות המופיעה בסוף העבודה.**

חקר השדה

מסמך זה מתייחס לחקר כמותי. הנחיות לגבי החקר האיכותני יימסרו בהמשך, לאחר שכלל המורים ישתלמו בתחום זה.

מבוא לחקר שדה/מערך החקר

הדרישות

המבוא לחקר השדה (בחקר כמותי) חייב לכלול את המרכיבים הבאים :

שאלת חקר : מנוסחת כקשר בין משתנים.

השערת החקר : ההשערה מנוסחת כקביעה של כיוון הקשר בין משתנים.

הגדרות המשתנים :

- הגדרות נומינליות (תיאור מילולי של המשתנים) והגדרות אופרטיביות (כיצד ייבדק באופן מעשי המשתנה בחקר) הן למשתנה התלוי והן למשתנה הבלתי תלוי.

- במשתנה בלתי תלוי רציף (משתנה אשר יכול לקבל כל ערך שבין שני ערכים נתונים) – יש להראות כיצד מחולק רצף המשתנה לקטגוריות שונות, כדי שהבודק/ קורא יוכל להתייחס להצגת הממצאים ולהבין את משמעותם. לדוגמא, בעבודה בה המשתנה הבלתי תלוי הוא ע"פ רצף כמו דימוי עצמי, יש להסביר כיצד הנבדקים מחולקים לקטגוריות אפשריות כגון דימוי עצמי גבוה/ בינוני/ נמוך.

אוכלוסיית החקר : תיאור אוכלוסיית החקר : מספר נחקרים, מין הנחקרים, טווח הגילאים, אזורי מגורים, נתונים רלוונטיים נוספים לנושא החקר. יש לנמק מדוע נבחרה דווקא אוכלוסייה זו וכיצד נדגמה, ולציין, במידה ויש, את המגבלה שבכך בנוגע ליכולת להסיק מסקנות ממדגם מוגבל/מוטעה. יש להסביר כיצד קשורה אוכלוסיית החקר לשאלת החקר?

מהלך החקר : באיזה אופן בוצע החקר, כמה זמן נמשך החקר, מי העביר את השאלונים/מי ביצע את הניסוי/ניתוח התוכן, כיצד, כמה זמן עמד לרשות הנחקרים, אילו הוראות ניתנו לנבדקים, האם היו נחקרים שסירבו לשתף פעולה. פירוט מהלך החקר לצורך שחזור בהמשך.

כלי החקר : לדוגמא, שאלון, ניתוח תוכן, תצפית

הנימוק לבחירת כלי החקר :

- בעת הצגת כלי החקר יש לנמק את הסיבה לבחירה בכלי חקר זה, תוך התייחסות ליתרונותיו.

- טופס ריק של כלי החקר חייב להיות מצורף לעבודה בנספחים.

קיימים כמה כלי חקר. נפרט כמה מהם ואת הכללים הנדרשים בעת ביצוע החקר :

פירוט כלי חקר :❖ **שאלונים (40 שאלונים):****דרישות לשאלון:**

- בכל שאלון יהיו 12-15 שאלות.
 - יש לציין את מספר השאלות בשאלון ולפרט לגבי כל משתנה (תלוי ובלתי תלוי) אילו שאלות בשאלון יבדקו אותו. כלומר, מהו הקשר בין השאלות שהוצגו לנבדקים לשאלת החקר – איזה משתנה בודקת כל שאלה. (הגדרה אופרציונאלית)
 - במידה והשאלון מחולק להיגדים המתייחסים למקבצים/מרכיבים שונים של המשתנה יש לציין זאת. יש לחלק למרכיבים שונים רק אם הדבר מתבקש מהגדרת המשתנה. אין צורך לבצע חלוקה למרכיבים במקרים בהם המשתנה אינו מוגדר ע פ"י מרכיבים. למשל, במשתנה של דימוי עצמי יש לציין מהם המרכיבים השונים של הדימוי העצמי, ואילו שאלות בודקות כל מרכיב. דוגמה נוספת: מטרתן של שאלות 1-5 היא בדיקת מרכיב קוגניטיבי של העמדה, שאלות 5-10 בודקות מרכיב רגשי של העמדה וכו'. לעומת זאת אם המשתנה הוא דימוי הגוף, אין חלוקה למרכיבים של משתנה זה.
 - תלמידים העושים עבודות בנושא עמדות חייבים להראות ידע בבניית שאלון עמדות.
 - אם השאלון נלקח משאלון מוכן – יש לציין את מקורו.
 - על השאלון לכלול פתיח המציג את התלמיד, את המסגרת בה נערך החקר, הבטחת אנונימיות, יכולת הפסקת מילוי השאלון בכל זמן וכד'.
- ❖ תרגול בנושא במסמך נלווה- דידקטיקה, בעמוד 28 .

מבנה השאלון:

מבנה השאלון משפיע מאוד על הנכונות להשיב עליו ועל מידת הרצינות בה יענו עליו. המבנה המקובל לשאלון :

הפתיחה לשאלון צריכה להכיל מספר פריטים:

הצגת עורך השאלון – שם, סטאטוס, מטעם מי נערך או באיזו מסגרת; מטרת החקר וחשיבותו (ניתן להציג מטרות משנה או מטרות כלליות כדי לא לכוון את הנשאלים לכיוון מסוים בגלל נושא החקר); פניה לנשאל בצורה של הצגת התרומה שלו לחקר: "נודה לך אם תוכל לעזור לנו בחקר..." לעומת "נודה לך אם תוכל להקדיש מס' דקות ולענות על השאלות; הבטחת סודיות המידע; ציון העובדה שאין תשובות נכונות אלא תשובות שנכונות לדעתך; הוראות ברורות למילוי השאלון – הסבר לגבי סקלת התשובות או הוראות רלוונטיות אחרות.

גוף השאלון:

יש להתחשב באוכלוסיה אותה אנחנו דוגמים (גודל פונט) ולשים לב שלא יהיה מקושקש מדי (שלא יסיח את הדעת מהשאלון). יש לשים לב לרווחים בין השורות, להקפיד על הפרדה ברורה בין השאלות.

סוף השאלון:

כדאי להוסיף כמה מילות תודה על מילוי השאלון.

(בייט-מרום רות, 1986)

● **ניסוי:**

ניתן לערוך ניסוי חדש או לשחזר ניסוי קיים, בתנאי שלא קיימת בעיה אתית במחקר המשוחזר.

דרישות לניסוי:

- יש להבהיר כיצד כלי החקר בוחן את הקשר בין המשתנים על פי שאלת החקר.
- יש לשים לב לפירוט המערך הניסויי, למשל קבוצת ניסוי לעומת קבוצת ביקורת או בדיקה של "לפני התערבות" "אחרי התערבות". יש להגדיר במדויק את המשתנה הבלתי תלוי: מהי המניפולציה אותה עושים על קבוצת הניסוי.
- יש לפרט כיצד יערך הניסוי, באילו תנאים.
- מספר הנבדקים: חמישה לקבוצת הניסוי וחמישה לקבוצת הביקורת.
- ❖ תרגול בנושא במסמך נלווה- דידקטיקה, בעמוד 30.

● **ניתוח תוכן:**

ניתוח התוכן עושה שימוש במסמכים קיימים על מנת להסיק מסקנות.

דרישות לניתוח תוכן:

- כדי לבצע ניתוח תוכן יש לסווג את הטקסטים לפי המשתנים.
- יש להעניק לכל יחידת טקסט ערכים של המשתנים שהגדרנו ולמצוא קריטריונים בטקסט שניתנים למדידה. יש לקבוע קריטריונים מראש ואז לנסות למצוא את ביטויים בטקסט הנחקר.
- יש להגדיר מהי יחידת הרישום עליה עורכים את ניתוח התוכן. ארבע יחידות הרישום המקובלות לעריכת ניתוח תוכן הן: מילים או מונחים, משפט/נושא חוזר, טיפוסים, פריט שלם.
- ❖ תרגול בנושא במסמך נלווה- דידקטיקה, בעמוד 32
- יש להתייחס בעבודה לארבע יחידות תוכן שונות בניתוח.

אופן עיבוד הנתונים

- יש להציג כיצד נעשו החישובים עבור 2 המשתנים המוצגים בהמשך העבודה.
- במידה והמשתנה הבלתי תלוי הוא על פני רצף (לדוגמא: דימוי עצמי, רמת מניע הישג, רמה סוציו-אקונומית וכו') יש להבהיר כיצד חולקה האוכלוסייה לשתי קבוצות.
- ❖ תרגול בנושא במסמך נלווה- דידקטיקה, בעמוד 35.
- התלמידים נדרשים להמליץ את תהליך עיבוד הנתונים, על ידי הבנת המושג ציון מקסימאלי, וציון מינימאלי וקביעת נקודת חתך.
- יש להראות את אופן חישוב נקודת החתך, כולל ציון מקסימום ומינימום, ומכאן לגזור מהם הציונים של עמדה שלילית/בינונית/חיובית או חרדה גבוהה/נמוכה וכד'.
- אם המדובר בשאלון עמדות, יש לציין את אופן חישוב נקודת החתך, ציוני מינימום ומקסימום וציוני העמדה לגבי העמדה הכוללת וכן לגבי מרכיבי העמדה. פעולה דומה יש לעשות למרכיבי דימוי עצמי, סוגי מוטיבציה וכד'.
- באם יש שאלות הפוכות, יש להבהיר כיצד קודדו על מנת לעבד את הנתונים תוך שמירה על כיוון הניקוד (היפוך סקאלות בציונים).

הצגת הממצאים

הדרישות

פרק התוצאות מוקדש לפירוט הממצאים האמפיריים שאסף החוקר בעבודת החקר שלו. חשוב מאוד לעשות הבחנה ברורה בין התוצאות- העובדות האמפיריות, לבין המסקנות- הפירושים וההסברים שאנו נותנים לתוצאות שנמצאו. בשלב הצגת התוצאות אין להתייחס להשלכות התיאורטיות שלהן, דהיינו למסקנות.

אופן הצגת הממצאים:

- הצגת הממצאים תעשה בשלוש צורות שונות: טבלה, גרף, הסבר מילולי.
- **הצגת הממצאים בטבלה:** הצגת הממצאים בטבלה תעשה בעזרת שניים מתוך שלושה מדדים סטטיסטיים: ממוצע/ שכיח/ התפלגות תשובות באחוזים (שכיחויות תשובה).
- ניתן להוסיף ליד התפלגות התשובות באחוזים גם את המספר המוחלט (לא חובה)
- מדדים סטטיסטיים נוספים אפשריים כגון מתאם, רגרסיה, סטיית תקן, חציון, אחר, יתאפשרו רק באישור המדריך המחוזי.
- **הצגת הממצאים בגרף:**
- הגרף תמיד יתייחס לאחוזים ולא למספר המוחלט.
- ניתן להשתמש בהיסטוגרמה או פאי לפי התאמת הכלי לנושא.
- בהיסטוגרמה, ההצגה תעשה לאחר קיבוץ קטגוריות ולא עבור כל ערך אפשרי של התשובה.
- **הסבר מילולי לתוצאות:**
- התייחסות למגמות מרכזיות / מיוחדות/ שעולות מהטבלה והגרף. אין לחזור על מספרים מהטבלה).
- הממצאים צריכים להיות מוצגים כמקבץ של היגדים ולא לפרט כשאלות בודדות.
- הצגת הממצאים אמורה להיעשות עבור המשתנה התלוי- בכללותו ובנוסף לכל אחד מהמרכיבים האופרטיביים של המשתנה התלוי.
- ❖ תרגול בנושא במסמך נלווה- דידיקטיקה, בעמוד 37.

דיון, סיכום ומסקנות

הדרישות

מטרת הדיון היא לקשר בין החלק התיאורטי, ממצאי החקר והשערת החקר.

הדיון ייבנה בצורה של טיעון (טענה + נימוקים):

הדיון יפתח בהצגת הטענה שהיא למעשה השערת החקר כפי שנוסחה במבוא לחלק האמפירי.

נימוקים:

לצורך אישוש או הפרכה של השערת החקר, יש להציג נימוקים מסוג ראיה ו/או הסבר, המתבססים על החלק התיאורטי (כולל הפניה לביבליוגרפיה), ועל הממצאים שהוצגו בפרק הממצאים כלומר לשלב נימוקים מסוג ראיה עם נימוקים מסוג הסבר. דרישה זו תוביל לסינתזה בין החלק התיאורטי והחלק המעשי בעבודה, וכן להשוואה בניהם.

בדיון יוצגו נימוקים התומכים בהשערת החקר, נימוקים המפריכים את השערת החקר תוך הצגת הסבר לחוסר האישוש ונימוקים שאינם מפריכים או מאששים את השערת החקר והסברם.

❖ תרגול בנושא במסמך נלווה- דידקטיקה, בעמוד 45.

חשוב להתייחס בדיון לנקודות הבאות:

- אם השערת החקר הופרכה- יש להביא הסבר לממצאים שהועלו (למשל: כלי המדידה לא היה טוב, טעויות חישוב, המציאות הפוכה ממה ששיערנו, תיאוריה לא מתאימה, השערת החקר התבססה על מידע לא עדכני וכדומה).
- יש לתת את הדעת עד כמה המשתנה הבלתי תלוי אכן השפיע על המשתנה התלוי ולא משתנה אחר שלא נלקח בחשבון (משתנה מתערב) כאן המקום להביא הסברים או השערות נוספות לגבי הקשר בין המשתנים אם השערת החקר הופרכה. למשל: קרה אירוע מסוים אשר שינה את ההשערה הראשונית כגון אירוע בחברה או אירוע אישי בחיי הנחקרים.
- הדיון יתייחס לביקורת על ביצוע החקר כמו לדוגמא: האם ניתן להכליל את ממצאי החקר גם על אוכלוסיות אחרות? האם ניתן להכליל את ממצאי החקר לכל מדגם אחר?
- כדאי תמיד לציין את העובדה שהמדגם עליו בוצע החקר הוא קטן מאוד ולא מייצג את האוכלוסייה כולה.
- האם ניתן לקבל ממצאים זהים גם אם ההגדרה האופרטיבית הייתה שונה?
- הצעות לחקר עתידי נוסף בנושא, הצעות לחקר המשך, מה מעניין לחקור כעת?
- ניתן לסיים את הדיון באמירה כללית, אידיאלית, מעין סיכום של מה שנחשב, נעשה או נמצא ומה ניתן לעשות הלאה.
- אין להציג בדיון תיאוריות חדשות שלא הוצגו ברקע התיאורטי.

רפלקציה

הדרישות

הרפלקציה באה לשקף את תהליך כתיבת העבודה ואת התוצר הסופי. הכוונה לתהליך של חשיבה על תהליך החשיבה אותו עבר במהלך כתיבת העבודה על כל שלביה, עד לתוצר הסופי. התלמיד יגיע לידע אודות המערכת הקוגניטיבית שלו וליכולתו לווסת אותה ולבקר אותה – יעמוד על חולשותיו ומגבלותיו.

הרפלקציה מתייחסת לשני חלקים / רבדים :

1. **מטה אסטרטגיה** – ידע על תהליכי חשיבה הקשורים למיומנויות החקר – אסטרטגיות החשיבה בהם

השתמש התלמיד במהלך כתיבת העבודה. זוהי היכולת להמליך מאפיינים כלליים של אסטרטגיות חשיבה. היכולת לבצע הכללות ולהגדיר חוקיות בהקשר לאסטרטגיות החשיבה. למשל: באילו אסטרטגיות חשיבה השתמשת במהלך העבודה? היכולת להסביר מתי, למה וכיצד השתמש באסטרטגיות החשיבה בעבודה. מתי אין להשתמש באסטרטגית החשיבה? מהם החסרונות הכרוכים באי שימוש באסטרטגיות המתאימות? אילו מאפייני מטלה מזמנים את השימוש באסטרטגיה? האם רכישת האסטרטגיות בכיתה הייתה מספקת או שנוקקת להדרכה נוספת?

מטה קוגניציה – ידע על תהליכי חשיבה הקשורים לתהליכי העבודה בכלל. ניתן להתייחס לשלושה מוקדים: התהליך הלימודי – ידע אודות המשימה, התהליך האישי והבינאישי (במידה והייתה עבודה בקבוצה) – ידע אודות עצמנו וההיבט הערכי-חברתי. (פלאבל 1987). בכל אחד מהיבטים אלה, ניתן להתייחס בשלוש רמות: רמה טכנית, רמה פרקטית, רמה ביקורתית (ואן-מאן, 1977).

התהליך הלימודי ע"פ שלבי העבודה השונים – למשל: האם נתקלת בקשיים במהלך עריכת המחקר (לדוגמה: לא הסכימו לענות לך על שאלונים, לא מצאת מספיק נחקרים...). כיצד התמודדת עם הקושי? האם היו שאלות שנראה לך שהיו בעייתיות בשאלון והיה צורך לנסחן בצורה אחרת? איזה קושי היה בהן? האם השאלון בודק את מה שהייה אמור לבדוק? האם היו קשיים באיסוף אינפורמציה? האם הייתה נטייה של נבדקים ל"רצייה חברתית"? חוסר מודעותם לעמדות/לרגשות על עצמם? וכו'. מהם הדברים החדשים שלמדת בעקבות כתיבת העבודה? מה התחדש לך על הנושא בו עסקת? מה ניתן ללמד על העבודה הזו בשיעורי המגמה הרגילים? איך בחרת אלו מקורות להביא? האם אתה מרוצה מהתוצר הסופי של העבודה? במה כן ובמה לא? מדוע? מה למדת מתהליך העבודה? מה היית עושה אחרת אילו היית עושה את העבודה היום מחדש? האם למדת משהו חדש שלא ידעת? האם נשאר דברים שלא הבנת? האם התעוררו שאלות נוספות בעקבות העבודה? האם היה דרוש לך ידע במדעי החברה כדי לעשות את העבודה? האם יש משהו בעבודה שתיקח אותו איתך לחיים? מה היית מוסיף בהוראת או בהנחה כדי להפוך את הנושא ליותר משמעותי? מה היה הכי מעניין? ממה היה לך סיפוק? מה היה לך משמעותי? האם תהליך הלמידה וחלוקת הזמן הייתה נכונה? מה היית משנה? איך היית מחלק את הזמן אחרת? על מה היית מוותר? התלמיד אינו מחויב לענות על כל השאלות המוצגות.

התלמיד יבחר 2-3 שאלות מכל קטגוריה – מטה אסטרטגיה ומטה קוגניציה. התלמיד יבחר את אותן שאלות שהן מרכזיות ומשמעותיות עבורו.

2. **ההיבט הערכי-חברתי** – מדוע מדוע בחרת דווקא נושא זה לעבודה? כיצד הנושא / המסקנות מתחברות

לחיים שלך? האם התרחש שינוי בך בעקבות התהליך או המסקנות? למשל גיבוש עמדות, שינוי עמדות, תפיסות? מדוע? כיצד? מה היית מציע כפעילות חברתית בעקבות העבודה?

דרישות

- בעבודה יש להשתמש בארבעה מקורות מידע, מלבד ספר הלימוד.
- ניתן להשתמש במקורות אינטרנטיים ובלבד שהמורה המנחה בדק יחד עם התלמיד את אמינות המקורות.
- הביבליוגרפיה צריכה להיות עניינית, מקיפה ואקטואלית (עדכנית), מ15 השנים האחרונות מכתיבת העבודה. התייחסות לתכנים/ תיאוריות קלאסיות מתחום הדעת, יכולים להתבסס על מקורות ישנים יותר
- בסוף העבודה, על דף נפרד, תופיע רשימה ביבליוגרפית. רשימה זו תכלול את כל החומר שצוטט או אוזכר בגוף העבודה. לא יהיה פריט שהופיע בגוף העבודה, ולא יופיע ברשימה, ולהפך – פריט שמופיע ברשימה חייב שיהיה לו ביטוי בגוף העבודה.

כללים ברישום הביבליוגרפי:

- כל פריט צריך להופיע בנפרד, ברווח שורה וחצי בין פריט לפריט
- הרשימה הביבליוגרפית תיכתב בסוף העבודה על-פי סדר אייב של שם משפחתו של המחבר. יש להתעלם מהתואר של המחבר (ד"ר וכד').
- ניתן להפריד בין מאמרים לבין ספרים.
- ביבליוגרפיה בעברית תיכתב לפני ביבליוגרפיה באנגלית.
- ברשימה באנגלית יש לשים לב מתי מופיעות אותיות גדולות ומתי קטנות.
- אם ישנם שני פריטים או יותר של אותו כותב, קודם ייכתב הפריט ששנת הוצאתו מאוחרת יותר.
- רישום המקורות יעשה לפי כללי ארגון ה APA .

❖ פירוט כללי ה APA במסמך נלווה- דידקטיקה, בעמוד 48.

חלק ג: מחוון

מחוון להערכת עבודה ביחידה החמישית (חקר כמותי)

מבנה העבודה	קריטריונים מפורטים	
מבוא	<ul style="list-style-type: none"> הצגה כללית של תחום הדעת ושל חשיבותו, ושל התופעות הספציפיות הנחקרות (ב"תחום הדעת" אין הכוונה לדיסציפלינה כגון "פסיכולוגיה" אלא לעולם תוכן כגון "דימוי עצמי") (1 נק') הצגה של שאלת החקר. (1 נק') הצגה של השערת החקר. (1 נק') הצגת ראשי הפרקים המרכזיים של הרקע התיאורטי, תוך התייחסות למשתנים בחקר (1 נק') הצגת כלי החקר (שאלון/ ניסוי/ ניתוח תוכן) (1 נק') 	5
רקע תיאורטי	<ul style="list-style-type: none"> סקירה תיאורטית של כל אחד מהמשתנים, הכוללת הגדרה נומינלית, תיאוריות/מחקרים/מושגים מתחום הדעת ונתונים אמפיריים רלוונטיים ממחקרים עדכניים. (4 נק' * 2 פרקים) פרק מקשר בין המשתנים (מחקר ו/או תיאוריה ו/או רעיונות תיאורטיים) (4 נק') פסקת סיום קצרה בכל פרק הסוקרת את הרעיונות המרכזיים שהופיעו בפרק. (1 נק' * 3 פרקים) שילוב של לפחות שני מקורות ביבליוגרפיים בכל פרק. (1 נק' * 3 פרקים) שימוש באסטרטגיה של מיזוג טקסטים בכל אחד מפרקי הסקירה התיאורטית. (1 נק' * 3 פרקים) 	21
מבוא לחלק המעשי	<ul style="list-style-type: none"> הצגת שאלת החקר (1 נק') הצגת השערת החקר (1 נק') הצגת המשתנים: הגדרה נומינלית (3 * 1 נק') ואופרטיבית (3 * 1 נק') לכל אחד מן המשתנים. 	8
	<ul style="list-style-type: none"> ציון כלי החקר באמצעותו נעשה איסוף הנתונים (1 נק') והנימוק לבחירתו (1 נק'). תיאור כלי החקר: איזה משתנה או מרכיב של משתנה נבדק בכל פריט (או קבוצת פריטים) (כולל פירוט שאלות הפוכות ואופן קידודן, במידה ויש) (4 נק') השאלות/היגדים המופיעים בכלי החקר רלוונטיים ומנוסחים בבהירות. (2 נק') תיאור אופן חישוב ציונו של הנבדק בכל משתנה (2*2), וכיצד מחולקים הנבדקים על-פי ציוניהם (טווח הציונים). (1 נק') 	13
	<ul style="list-style-type: none"> הצגת המדגם – אוכלוסיית החקר (מספר הנבדקים ואופן דגימתם, שיוכם לקבוצות החקר, מאפיינים רלוונטיים (גיל, מין וכיו"ב). (1 נק' לכל מרכיב) 	4
	<ul style="list-style-type: none"> תיאור: היכן נעשה החקר (1 נק'), מתי (1 נק'), כמה זמן זה לקח (1 נק') (וכמה פעמים), האם נעשה לבד או בקבוצה (1 נק'), מה הוסבר לנבדקים (1 נק'), כיצד נשמרו פרטיותם וזכותם להפסקת השתתפות (1 נק') הצגת המדדים הסטטיסטיים (ממוצע, שכיח, התפלגות) בהם נעשה שימוש (לפחות שניים) (2 נק') 	8
ממצאים	<ul style="list-style-type: none"> הצגת הממצאים עבור המשתנה התלוי בכללותו. (2 נק') הצגת הממצאים למקבצי פריטים המודדים יחדיו משתנה, או הגדרה אופרטיבית שלו. (2 נק') (הצגת הממצאים לכל הגדרה אופרטיבית בנפרד במידה וישנה יותר מהגדרה 	15

<ul style="list-style-type: none"> • אופרטיבית אחת, אם כי אין הכרח שתהיה יותר מהגדרה אופרטיבית אחת) • הצגת כל ממצא (פרטני/כללי) בשלוש צורות שונות: טבלה, גרף, הסבר מילולי. (3 נק') • בטבלאות מוצגים לפחות שני מדדים סטטיסטיים. (1 נק') • הנתונים בגרף מוצגים באחוזים וע"פ הכללים. (1 נק') • התאמת סוג הגרף לסוג המשתנה. (2 נק') • ההסבר המילולי מתייחס למגמות מרכזיות / מיוחדות / בולטות / שעולות מהטבלה והגרף. (2 נק') • לכל גרף ולכל טבלה – כותרת ומספור. (2 נק') 		
<ul style="list-style-type: none"> • הדיון בנוי במבנה לוגי של טיעון: טענה + נימוקים. (2 נק') • הדיון נפתח בטענה המציגה את השערת החקר כפי שנוסחה בראשית העבודה. (1 נק') • הצגה לוגית של הנימוקים (מסוג הסבר ו/או ראייה) המאששים ו/או המפריכים את הטענה. (4 נק') • קישור בין נימוקי ההסבר והראיות מהחלק התיאורטי (כולל הפניה ביבליוגרפית) לבין נימוקי הראיה מחקר השדה. (2 נק') • הסבר התוצאות (מדוע ההשערה אוששה/הופרכה), כולל ביקורת על המחקר. (3 נק') 	12	דיון, סיכום ומסקנות
<ul style="list-style-type: none"> • מטה אסטרטגיה – המללת ידע על תהליכי חשיבה הקשורים למיומנויות החקר – אסטרטגיות החשיבה בהם השתמש התלמיד במהלך כתיבת העבודה. (2 נק') • מטה קוגניציה – המללת ידע על תהליכי חשיבה הקשורים לתהליכי העבודה בכלל. (התהליך הלימודי/התהליך האישי/ההיבט הערכי-חברתי) (2 נק') 	4	רפלקציה
<ul style="list-style-type: none"> • נעשה שימוש בארבעה מקורות ביבליוגרפיים לפחות. (1 נק') • נעשה שימוש עקבי בכללי הציטוט המקובלים. (1 נק') • נעשה שימוש במקורות עדכניים (מקור תיאורטי קלאסי אינו מוגבל בשנים). (1 נק') • הלימה בין הרשימה לבין העבודה (כל מקור בעבודה מופיע ברשימה ולהפך) (1 נק') • הרשימה הביבליוגרפית כתובה על פי הכללים המחייבים. (1 נק') 	5	מקורות
<ul style="list-style-type: none"> • שער העבודה כולל את הפרטים הנדרשים. (1 נק') • תוכן עניינים מפורט וכולל מספרי עמודים. (1 נק') • העמודים בעבודה ממוספרים. (1 נק') • מראה אחיד של כל חלקי העבודה: גופן, רווח בין השורות ועימוד. (1 נק') • העבודה כרוכה. (1 נק') 	5	צורת העבודה
	100	סה"כ

* חסרה במחון זה התייחסות לכלי מחקר אחרים כגון ניסוי, ניתוח תוכן. 1

חלק ד: נספחים להצעת העבודה והעבודה

חלק הנספחים כולל :

1. דוגמא לכלי החקר. (שאלון ריק, הנחיות לתצפית וכ')
2. דף ריכוז נתונים לכל אחת מהקטגוריות של המשתנה הבלתי תלוי.
3. באם יש תוספות רלבנטיות כגון כתבות עיתון, שהתייחסו אליהן בעבודה.
4. טופס הצעת החקר.

טפסים**טופס הצעה אישי****טופס הצעה לכתיבת עבודה (יחידה חמישית) במדעי החברה במקצוע**

שם התלמיד/ה: שם בית הספר: סמל מוסד: ישוב:
 שם המנחה: טלפון: דואל:
 נושא העבודה:
 שאלת החקר:
 משתני החקר:
 משתנה תלוי –
 ראשי פרקים ראשוניים:

.1

.2

.3

אוכלוסיית החקר (תיאור ומספר נבדקים משוער)

כלי החקר:

ביבליוגרפיה (5 פריטים לפחות כתובים על פי הכללים המקובלים בכתיבה מדעית)

.1

.2

.3

.4

.5

חתימת התלמיד: ת.ז של התלמיד:

אישור הפיקוח על מדעי החברה

 ההצעה אושרה יש להחזיר את ההצעה עם התיקונים הנדרשים יש לתקן את ההצעה אולם אין צורך להחזירה לפיקוח לאישור מחדש ההצעה לא אושרה

שם המדריך/ה המאשר/ת:

שימו לב: הצעה מאושרת חייבת להיות צמודה לעבודה הסופית. עבודה ללא הצעה מאושרת לא תיבדק. (

מורים ותיקים ישלחו קובץ מרוכז וטופס זה יישאר בידיהם)

נא שימו לב להערות שלהלן: ההערות הרלוונטיות להצעה מסומנות ב X.

 הנושא רחב מדי, יש למקד אותו האוכלוסייה איננה זמינה לחקר. משתנה חייב לקבל יותר מערך אחד. המשתנה: איננו עומד בתנאי זה. הגדרת המשתנה התלוי ו/או הבלתי תלוי איננה נכונה. מומלץ לשקול שימוש בכלי חקר אחר. יש להוסיף מקורות לרשימה הביבליוגרפית. הרשימה הביבליוגרפית איננה כתובה על פי כללי הכתיבה המדעית. הרשימה הביבליוגרפית איננה עדכנית. יש להוסיף פרטים עדכניים. העבודה אינה יכולה להתקבל כעבודה במדעי החברה. הערות נוספות:

ביבליוגרפיה לחוברת היחידה / המסמך.**ספרים:**

1. בייט-מרום רות (1986) "שיטות מחקר במדעי החברה: עקרונות המחקר וסגנונותיו" יחידות 5-6, האוניברסיטה הפתוחה, ת"א.
2. נחמיאס ד, נחמיאס ח. שיטות מחקר במדעי החברה (1998), עם עובד, תל אביב).
3. ד"ר ציון נועה – מקיף חקלאי ויצי"ו נהלל) מהמדור: קריאה, כתיבה וטקסטים

מקורות באנגלית:

Flavell, J. H. (1987). Speculation about the nature and development of metacognition. In: F. E. Weinert & R. H. Kluwe (Eds.), *Metacognition, motivation and understanding* (pp.21-29). Hillsdale, NJ: Lawrence Erlbaum Associates. Van Manen, M (1977). Linking ways of knowing with ways of being practical, *Curriculum Inquiry*, 6 pp. 205-228

חוברות:

1. כהן גלית, עבודת מחקר: היחידה החמישית, חוברת הדרכה לתלמיד תיכון בן צבי קרית אונו.
2. רביב תורגימן לילך, ויינברג אורנה, חוברת "צעדים בכתיבת עבודת גמר צמודה" בי"ס עינות ירדן

מקורות מקוונים:

1. פלד רויטל, השתלמות מקוונת היחידה החמישית במדעי החברה תש"ע.
 2. שרון שני-ארבן-מצגת "איך קוראים טבלה?" צוות מטח .
 3. זילברמן דליה, מדריכה ארצית מטעם המפמ"ר; דבורה הרפז, מנהלת הוראת הידע לשון והבעה ברשת אורט- איך קוראים טבלה
 4. <http://portal.macam.ac.il/ArticlePage.aspx?id=2848etupni>
 5. קאופמן גילה מימנויות הסיכום .
<http://kabayim.com/whoamI.htm>
- צפריר חנה, אתר "קבים".

APA style guide to electronic references (2007). Washington D.C.:APA.

Publication manual of the American Psychological Association (5th ed.).
(2001). Washington D.C.: APA.

("New Student Center", 2002)

OWL - Purdue Online Writing Lab (n.d.) Retrieved 19.6.2011 from
<http://owl.english.purdue.edu/owl/resource/560/1/>