

הערכה מקדמת  
למידה



# על הערכה מקדמת למידה בחינוך הלשוני

(בהתבסס על חוזר מנכ"ל תשע"ו 9/ב - מבחנים פנימיים כחלק מההערכה על פני הרצף החינוכי

וחוזר מפמ"ר תשע"ט)

## הערכה מקדמת למידה



### הערכה בשירות הלמידה

"הערכה פנימית משמשת חלק בלתי נפרד מתהליך ההוראה-למידה השוטף והיום-יומי המתרחש בכיתות.

הערכה פנימית במיטבה **משולבת** בהוראה ובלמידה ומעצבת אותן. היא מאפשרת לקדם אסטרטגיות של **הכוונה עצמית** בלמידה, כישורי חשיבה, שיקול דעת ופתרון בעיות ולתרום להעלאת **ההנעה הפנימית** בלמידה.

תפקיד ההערכה הפנימית לספק למורים ולגננות מידע לצורך **משוב** ותכנון התהליכים המתרחשים בכיתה ובגן ולשם קידום הישגי הלומדים וניטורם".

מתוך חוזר המנכ"ל "התכנית הלאומית ללמידה משמעותית - מבחנים פנימיים כחלק מההערכה על פני הרצף החינוכי", מאי

2016

## אלה תפקידי ההערכה הפנימית בהתייחס לנמענים השונים:

### • ברמת התלמיד

ההערכה הפנימית משקפת לתלמיד ולהוריו מידע אודות הכישורים והמיומנויות שהוא שולט בהם ואודות אלה שנדרשת בהם התקדמות, וכן מכוונת את התלמיד לאסטרטגיות שכדאי לנקוט כדי להתקדם.

### • ברמת המורה

ההערכה הפנימית מספקת מידע למורה לגבי מה שהתלמיד יודע ומסוגל לעשות וכן משוב למורה על האפקטיביות של ההוראה.

### • ברמה הבית-ספרית

ההערכה הפנימית מספקת מידע לנמענים נוספים בקהילת בית הספר, כמו ההנהלה, רכזי המקצוע, מורים נוספים בצוות ובעלי תפקידים אחרים.

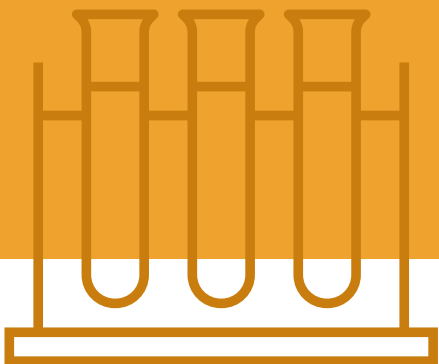
**יש לפעול להשגת איזון בין התפקידים השונים**

**של ההערכה הפנימית בשלוש הרמות –  
ברמת התלמיד, ברמת המורה וברמה הבית-ספרית.**

## תפקידי ההערכה הפנימית



# מאפייני הערכה פנימית מקדמת למידה



## מאפייני הערכה פנימית מקדמת למידה

- גמישה באופן הביצוע
- משולבת בהוראה ובמטרותיה
- מקדמת מטרות שפה לצד יכולות ניהוליות (הכוונה עצמית)
- מהווה נדבך ברצף מתמשך לניטור התקדמות
- מותאמת לתוכנית הלימודים ומהווה חלק ממערך שלם
- מותאמת ליחיד ולידע קודם שלו
- מגוונת מבחינת רמות החשיבה
- מתחשבת ברגש, מאפשרת הצלחה
- יוצרת עניין ומעוררת מוטיבציה
- מזמנת למידה מהצלחות ומטעויות
- מציגה בבירור השלכות להוראה
- מזמנת שיח פורה לקידום הלמידה

על הערכה  
מעצבת בחינוך  
הלשוני



• שיעורי העברית מזמנים **מרחב** גדול של בחירה בתכנים

ובתהליכי למידה

ומאפשרים התפתחות אישית.

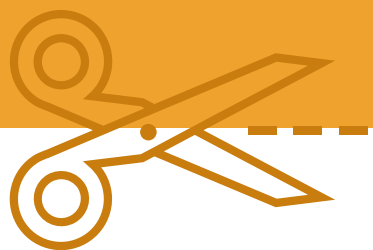
• כדי לא להשאיר אף ילד מאחור, לקדם הישגים

ולהיענות לצרכים המגוונים של התלמידים בכיתה, חשוב

שנבסס תהליכים של הוראה מבוססת הערכה, תכנון

ומעקב.

על הערכה  
מעצבת בחינוך  
הלשוני



ההנחה היא שהערכת הלמידה **משלימה**  
את תהליכי ההוראה והלמידה. לפיכך חשוב  
שההערכה הפנימית, בשונה מההערכה  
החיצונית, תהיה משולבת בתהליך ההוראה  
ותאופיין בקשר גומלין מתמשך ורצוף בין  
המורה לתלמיד.

# על הערכה מעצבת בחינוך הלשוני

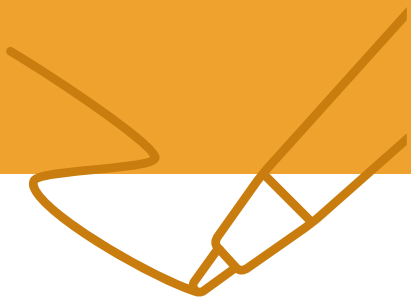


הערכה בתחום החינוך הלשוני צריכה להתייחס  
למכלול ההיבטים הקשורים להתפתחות הידע  
והמיומנויות של הלומדים בשפה הדבורה והכתובה:

- להתפתחות השיח הדבור
- להתפתחות מיומנויות הקריאה הקולית (דיוק וקצב הקריאה)
- להתפתחות כישורי הבנת הנקרא
- להתפתחות כישורי ההבעה בכתב

כלי הערכה:

הערכת קריאה  
וכתיבה בכיתות  
'א'-ב'



**מבדקי הקריאה והכתיבה** לכיתות א' ולכיתות ב' הם כלי להערכה פנימית מעצבת שפותח בשיתוף עם ראמ"ה.

מבדקים אלה נועדו לוודא כי התלמידים רכשו את מיומנויות הקריאה ולסייע באיתור ראשוני של התלמידים המתקשים בקריאה שוטפת ומדויקת, בהבנת הנקרא ובכתיבה. הממצאים יאפשרו להתאים לתלמידים תכנית התערבות והוראה מתאימה וממוקדת.

קישור: [הערכת קריאה וכתיבה בכיתות א', ב'](#)



# כלי הערכה

מאגרי משימות  
לכיתות ג' – ו'



**מאגר המשימות** הוא כלי להערכה בית ספרית פנימית.

המשימות תואמות את תכנית הלימודים ומזמנות  
התייחסות לכישורי שפה והבנה בקריאה, כתיבה וידע  
לשוני.

כל משימה כוללת הנחיות למורה, חוברת משימות  
לתלמיד ומחווון.

קישור: [מאגרי המשימות לכיתות ג'-ו'](#)

כלי הערכה

דגמי ההוראה  
לכיתה ד'



**דגמי ההוראה** מציעים למורים כלים  
לתמיכה בהוראה של אסטרטגיות קריאה  
שישמשו את התלמידים בעת קריאת  
טקסטים במקצועות הנלמדים בבית הספר  
וכן בהקשרים חברתיים שונים.

קישור: דגמי ההוראה לכיתות ד'

## כלי הערכה

ערכה לעידוד כתיבה  
לכיתות ד' – ה'

הערכה כוללת 12 יחידות הוראה-למידה  
המיועדות לתלמידים, וכן מחוונים למורים.

מטרת הערכה היא להוות עוגן לתלמיד  
ולמורה במעבר **מקריאה לכתיבה**.

קישור: [ערכה לעידוד כתיבה לכיתות ד'-ה'](#)



## כלי הערכה

הפקת תועלת  
ממבחנים -  
לכיתות ב', ה'



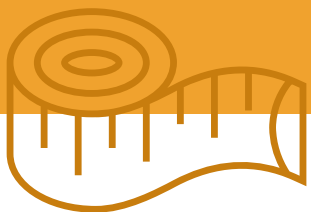
במדריך למורה במבחני מיצ"ב המצורפים בקישור, נוסף פרק ובו מוצע כלי הערכה פנימי, שנועד לספק **משוב מיידי**.

משוב זה נועד לסייע לקידום הלמידה של התלמידים, להתריע על תלמידים שאינם שולטים בתכנים ובמיומנויות הנדרשים, לזהות את הפער בין הביצועים המצופים לבין הביצועים בפועל, ולהעריך את **האפקטיביות** של הפעולות שנעשות לצמצום הפער.

קישור: הפקת תועלת ממבחנים – לכיתות ב', ה'

## כלי הערכה

מבדק בעברית  
לעולים חדשים



- המבחן בעברית **לתלמידים עולים** פותח ונכתב במטרה לבדוק מתי ובעזרת איזה סיוע תלמידים עולים יכולים להשתלב בהצלחה ולהשתלב בשיעורים שנלמדים בהם מקצועות הלימוד בכיתות האם – בקרב בני גילם הדוברים עברית.
- מבדק זה יכול לשמש ככלי הערכה פנימי לזיהוי הצרכים המיוחדים של כל תלמיד ולסייע בבניית תכנית עבודה אישית.

קישור: מבדק בעברית לעולים חדשים

## כלי הערכה

### הקלח



כדי להשלים מילים חסרות בטקסט, הקורא נעזר בהקשר תוכני ותחבירי ובידע עולם. הקורא המיומן מפעיל בקרה על בחירתו ומוודא שנוצר טקסט בעל משמעות, לכיד ומקושר.

**הקלח** יכול לשמש ככלי הערכה פנימית.

ישנם סוגי קלחים שונים:

- קלח בו מושמטות מילים שלהשלמתן נדרש ידע לשוני לדוגמה: שמות תואר, שמות עצם, התאם במין ובמספר, אזכורים, מילות קישור ועוד.
- קלח בו מושמטות מילים שלהשלמתן נדרשת הבנת תוכן הטקסט וזכירתו.
- קלח בו מושמטות מילים שלהשלמתן נדרש אוצר מילים רחב, הבחנה סמנטית והבחנה בין משלבי לשון.

קישור: השימוש בקלח ככלי להוראה והערכה



הערכה יכולה להיות גם:

- תגובות תלמידים לשאלות המורה או לשאלות ולתגובות של עמיתים תוך כדי השיעור במסגרות הלמידה השונות (מפגש פרטני מורה-תלמיד, קבוצה קטנה, מליאת הכיתה)
- פעילות עצמאית של התלמיד, בנפרד ו/או עם עמיתים, המלווה בהתבוננות המורה, כגון מעקב אחר השתתפות התלמיד בדיון כיתתי או קבוצתי
- שיחה במפגש הערכה פרטני מורה-תלמיד

קישור לשיח מצולם:

[פרופ' גתי מדגים שיח עם תלמידים, הכולל הערכת הלומדים ומשוב המקדם את הלמידה](#)

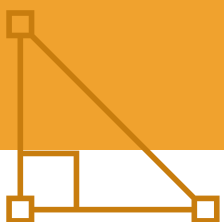
## כלי הערכה

פעולות לימודיות  
שגרתיות



# כלי הערכה

פעולות לימודיות  
שגרתיות



עבודות שונות שהתלמיד מבצע במהלך לימודיו השוטפים - כגון שיעורי בית, דפי עבודה שנעשו באופן פרטני או בקבוצה, עבודות ארוכות טווח כגון נושא אישי או פרויקט לימודי - יכולות לשמש גם כלי הערכה מובנה, כאשר נערך תיעוד מסודר באמצעות תלקיט ומחוונים להערכה.

יחידת ההוראה '**במחשבה שנייה**' מציעה דרכי הערכה והוראה בעקבות תשובות של תלמידים.

קישור ליחידת ההוראה [במחשבה שנייה](#)



# כלי הערכה

פעולות לימודיות  
שגרתיות



- ההערכה יכולה להיות גם על תהליך של למידה בדרך החקר בהיקפים שונים, שבמהלכו המורה מנחה את התלמידים במיומנויות החקר ושהתוצר שלו יכול להיות עבודה כתובה, מצגת, תוצר יצירתי ועוד.

- ניתן להעריך גם מטלות, שבהן התלמיד מוזמן להציג את ידיעותיו ואת תובנותיו באמצעים מיוחדים כגון אמצעים גרפיים (תרשים, מפה, ציור, דגם) או באמצעי ביטוי אחרים כגון המחזה ועוד.

יחידת ההוראה 'ולתפארת מדינת ישראל' מציעה דרכי הערכה על תהליך ועל תוצר.

קישור ליחידת ההוראה [ולתפארת מדינת ישראל](#)

## כלי הערכה

פעולות לימודיות  
שגרתיות



התלקיט מהווה כלי הערכה פנימית מתמשכת של תהליך הלמידה והכתיבה.

התלקיט כולל משימות שונות הקשורות למיומנויות לשוניות הכוללות תהליכי בקרה ושכתוב.

התוצרים מעידים על התהליך שהתלמיד עובר במהלך הלמידה:

- הגרסאות השונות שהוא כותב
- המשוב שהוא מקבל מהמורה ומעמיתים
- הטקסט המשוכתב שנכתב בספו של התהליך