



**הערכת חוסר היציבות  
במסגרות לגיל הרך  
על רקע מגפת הקורונה:  
השלכות בקרב צוותי חינוך,  
הורים וילדים**

**ענת מועד ואסתי עדי-יפה | הפקולטה לחינוך בר-אילן**

**אוניברסיטת  
בר-אילן**  
Bar-Ilan University



על פי התיאוריה, **לחץ מתמשך** מביא לשחיקה, ושחיקה מביאה לעזיבה.



- האם השתנתה מידת הלחץ בגנים ובמעונות בשנים 2021-2023?
- האם חלה ירידה או עליה ברמת השחיקה לאחר הקורונה?
- האם חלה ירידה או עליה בעזיבת אנשי צוות לאחר הקורונה?
- מהם הגורמים, וביניהם אי היציבות בתקופת הקורונה, שהגבירו או מתנו את תחושת השחיקה?

## מחקר צוותים חינוכיים: לחץ, שחיקה ועזיבה

# 443

המחקר כלל 443 נשות צוות מהמגזר היהודי בלבד  
ונעשה בשנת 2022, שנשאלו שוב בשנת 2023  
(276 חילוניים, 219 מאזור המרכז)

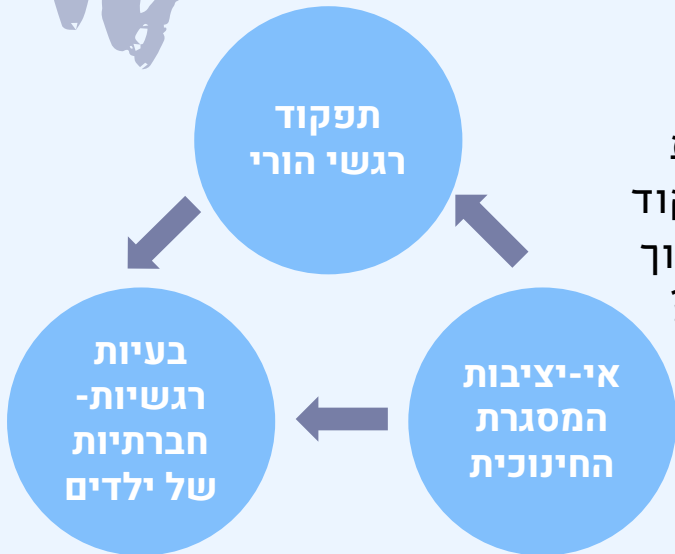
- [בשנת 2022](#) נשאלו נשות הצוות גם לגבי משתני אי יציבות בשנת 2021
- [בשנת 2023](#) חזרנו אל 392 נשות צוות. 50 מתוכן עזבו (11/155 גננות, 6/50 סיעות, 15/90 מנהלות מעון ו-18/97 מחנכות מטפלות)
- המחקר כלל שאלוני שחיקה, שביעות רצון, נטייה לעזוב, חוסן אישי ותמיכה מקצועית-חברתית.
- המחקר בדק סוגים שונים של אי יציבות (שינויי נהלים, עזיבת איש צוות, שינוי מספר הילדים) וכן שהיה בחל"ת בסגרים ובידודים בתקופת הקורונה (2020-2022)

## שיטת המחקר

האם חוסר יציבות של מסגרות  
חינוכיות לגיל הרך מנבא תפקוד  
רגשי של הורים?

האם חוסר היציבות של המסגרת  
החינוכית מנבא תפקוד רגשי-  
חברתי של ילדים?

האם הקשר בין חוסר יציבות  
במסגרת החינוכית לבין תפקוד  
רגשי-חברתי של ילדים מתווך  
ע"י תפקוד רגשי של הורים?



# מחקר הורים:

## שאלות המחקר

# נתונים נאספו ב-3 נקודות מדידה שונות ב-4 נקודות זמן:



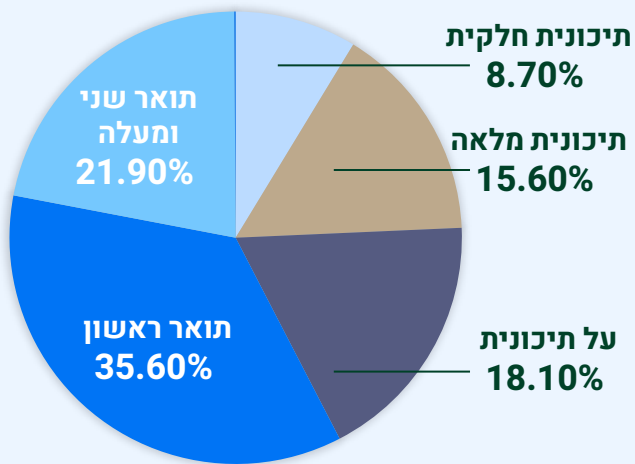
## מחקר הורים:

# 1,233

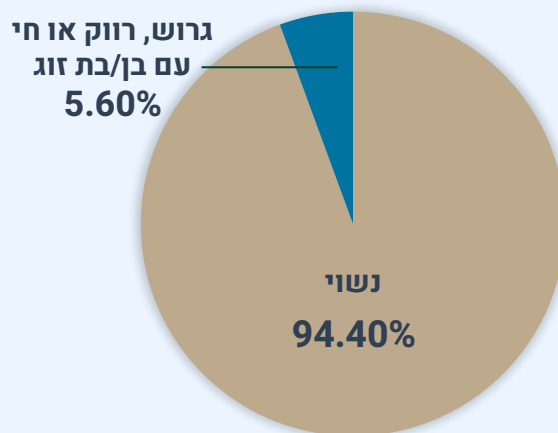
## מחקר הורים:

המדגם כלל 1233 הורים במדידה הראשונה,  
אך כ-42% מההורים נשרו לאורך המחקר

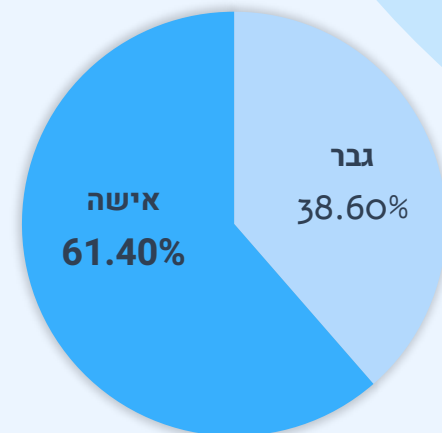
### השכלה



### סטטוס משפחתי




### מגדר



יצרנו מדד מקיף להערכת חוסר היציבות במסגרת החינוכית  
המתבסס על ארבעה אספקטים:

- 1. מספר הסגרים שנכפו על המסגרת החינוכית**  
הציונים נעו בין 0 (= ללא סגרים) ל-3 (= 3 סגרים או יותר)
- 2. שינויים בהתנהלות המסגרת החינוכית ובשגרה היומיומית**  
הוצגה להורים ולאנשי הצוות רשימה (checklist) של 11 תחומים של התנהלות הצוות והילדים במסגרת החינוכית, והתבקשו לסמן תחומים שעברו שינויים מפרוץ מגפת הקורונה
- 3. שינוי במספר הילדים במסגרת החינוכית**  
תשובות הנבדקים קודדו כ-0 (= ללא שינויים) או 1 (= מספר הילדים השתנה)
- 4. תחלופת הצוות החינוכי**  
הציונים נעו בין 0 (= ללא תחלופה של הצוות) ל-3 (= תחלופה גבוהה של הצוות החינוכי)



**כיצד מדדנו  
חוסר יציבות  
במסגרות לגיל הרך?**

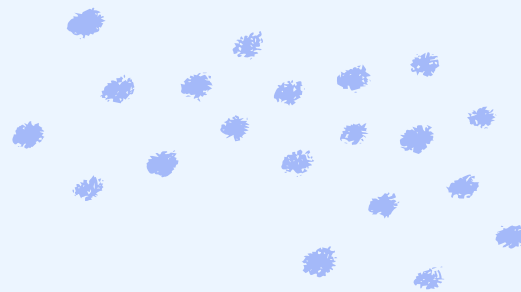




- לחל"ת הייתה השפעה מעטה – אצל הסייעות חל"ת (בתשלום) הפחית שחיקה
- ניסיון ממתן את השחיקה ואת הנטייה לעזוב
- פריפריה ממתנת את השחיקה
- סגרים, ובידודים מתנו את השחיקה – לאנשי הצוות הייתה תחושה שרואים אותם
- תמיכה מקצועית – חברתית (של אנשי צוות ושל אנשי מקצוע כגון יועצת חינוכית בגן ומדריכה חינוכית במעון) מפחיתה את השחיקה ואת הנטייה לעזוב

- השחיקה עלתה לאחר הקורונה ללא הבדל בין בעלי התפקידים
- הנטייה לעזוב עלתה אצל כולם, יותר אצל מנהלות מעון
- שינויי נהלים מגבירים את השחיקה ואת הנטייה לעזוב
- עזיבת איש צוות מגבירה את הנטייה לעזוב

## תוצאות: צוותים חינוכיים





נשות הצוות נשאלו האם חשו "לחץ משמעותי מתמשך בעבודה בגלל דרישות עבודה מרובות לאורך תקופה ארוכה, שינויים גדולים, חוסר ודאות שרוב האנשים היו תופסים כגורם לחץ משמעותי"

### שיעור המדווחים על לחץ משמעותי מתמשך

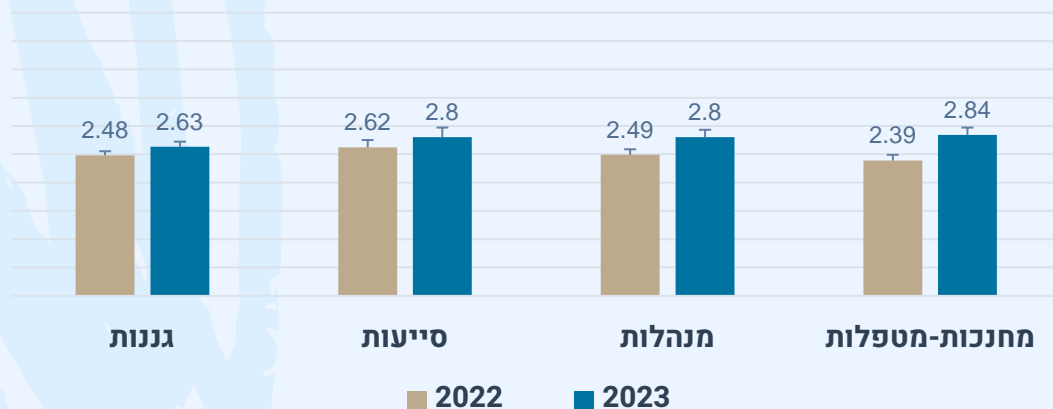


- מעל 50% מהגננות ומעל 60% ממנהלות המעון דיווחו על לחץ משמעותי מתמשך בשנים 2021-2023.
- הלחץ עלה מעט בין 2021 ל-2022, וירד מעט ב-2023.
- מנהלות המעון דיווחו על לחץ גבוה יותר מגננות.

## תוצאות צוותים חינוכיים לחץ

לאחר תקופת הקורונה (2023) שחיקת נשות הצוותים לידה-5 עלתה משמעותית, ללא הבדל בין התפקידים

### שחיקה

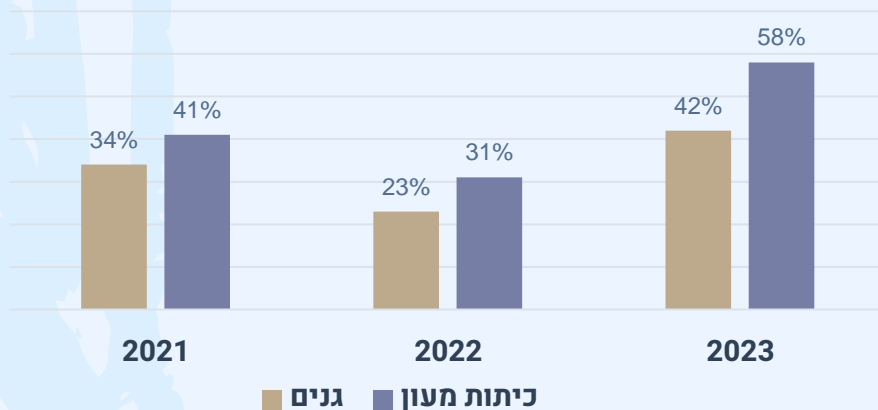


**השלכות:** אנו צופים שתחושת השחיקה בעת ממשיכה לעלות ואחרי המלחמה תעלה אף יותר

תוצאות  
צוותים חינוכיים  
שחיקה

- לאחר הקורונה (2023), היו יותר פרישות של אנשי צוות מאשר בשנים 2021 ו-2022.
- באופן כללי פרשו יותר אנשי צוות בכיתות המעון.
- למעשה בכ-60% מכיתות המעון שהשתתפו בסקר (מתוך כ-200), היו פרישות של אנשי צוות ב 2023.

שיעור המסגרות בהן עזב איש צוות



# תוצאות צוותים חינוכיים פרישה

**השלכות:** אנו צופים עליה בפרישה לאחר המלחמה

# תמיכה חברתית מנשות מקצוע



- על מי את באמת יכולה לסמוך כשאת צריכה עזרה?
- על מי את באמת יכולה לסמוך שיעזור לך להרגיש רגועה יותר כשאת לחוצה או מתוחה?
- מי מקבל אותך באופן מוחלט כולל את התכונות הרעות והטובות ביותר?
- על מי את יכולה לסמוך שידאג לך ללא קשר למה שקורה לך?
- על מי את יכולה באמת לסמוך שיעזור לך להרגיש טוב יותר כאשר את מרגישה מדוכאת?
- על מי את יכולה לסמוך כאשר את מרגישה מודאגת?

לכל שאלה - סמני מה מידת שביעות הרצון הכוללת שלך

# דונמא

- (1) מפקחת של הגן מטעם המשרד - ג\_ ח
- (2) אשת צוות בגן/במעון (גננת/סייעת/מנהלת/מטפלת) - ז\_ א
- (3) אשת צוות בגן/מעון אחר - א
- (4) עמיתה בתפקיד מטעם הארגון מחוץ לגן/למעון (למשל גננת מובילה באשכול/מפקחת בארגון) - ט
- (5) מדריכה (בגן/במעון) -
- (6) יועצת חינוכית - מ\_ י
- (7) גורמים מהרשות המקומית - \_\_\_\_\_
- (8) אדם הנמצא במרכז תמיכה אזורי כמו למשל מרכז מתי"א מרכז פסג"ה או פסיכולוג חינוכי - ח
- (9) תפקיד נוסף: \_\_\_\_\_ אשת צוות בגן אחר - ב\_ ל

מאוד לא מרוצה 1 2 3 4 5 6 מאוד מרוצה

על מי את באמת יכולה לסמוך כשאת צריכה עזרה?  
(צייני רק ליד התפקידים הרלוונטים)

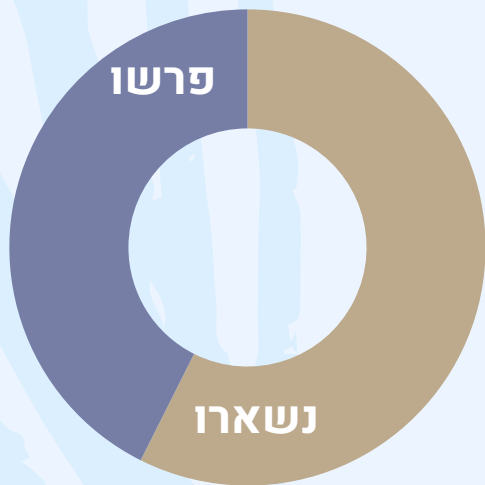
סמני מה מידת שביעות הרצון הכוללת שלך [חובה]

- המדגם משקף עליה משמעותית במספר התומכים:
- עליה מובהקת אצל סייעות - כתוצאה מרפורמת תומכות החינוך ב-2023
  - עליה (פחות מובהקת) אצל מנהלות - בגלל חוק הפיקוח המחייב הדרכה במעונות (בגלל מספר השעות הקטן, ההדרכה מגיעה רק למנהלות)

תמיכה של אנשי צוות ושל אנשי מקצוע כגון יועצת חינוכית בגן ומדריכה חינוכית במעון. מפחיתה את השחיקה ואת הנטייה לעזוב. אולם, בשנת 2024 בעקבות הקיצוצים הופחתה ההדרכה המקצועית לצוות

# תוצאות צוותים חינוכיים תמיכה

## מס' אנשי צוות ומקצוע תומכים (2022)



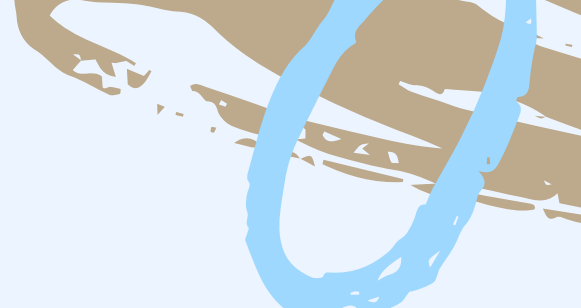
הפורשים במהלך 2023,  
קיבלו באופן משמעותי  
פחות תמיכה מקצועית  
ב-2022

לא היה הבדל בשיעור  
התמיכה מקרב חברי  
הצוות ועמיתים.

הפורשים זכו באופן  
משמעותי לפחות  
תמיכה מאנשי מקצוע

**השלכות למדיניות:** בכדי להקטין את הפרישה יש להעלות  
את התמיכה של אנשי המקצוע – כגון הדרכה חינוכית

# תוצאות צוותים חינוכיים תמיכה חברתית



# מדדי תפקוד רגשי הורי

הורים דיווחו באמצעות שאלונים על:

## הצפה רגשית הורית

המידה בה ההורה חווה את  
התנהגותו השלילית של ילדו  
כלא צפויה, כמציפה, וכלא  
מאורגנת

## דיכאון הורי

סימפטומים של  
דיכאון בקרב  
מבוגרים

## לחץ הורי

לחצים ספציפיים  
הקשורים לתפקיד  
ההורה, ללא תלות  
בלחצים זוגיים,  
כלכליים, תעסוקתיים  
ועוד







# מדדי תפקוד רגשי-חברתי של ילדים

הורים דיווחו באמצעות שאלונים על:

## ויסות רגשי של ילדם

יכולתו של הילד  
לנהל ולהתמודד  
עם רגשות

## בעיות מוחצנות של ילדם

התנהגויות  
אגרסיביות

## בעיות מופנמות של ילדם

סימפטומים של  
דיכאון וחרדה

## תגובות לחץ בקרב ילדם

תגובות לחץ נפוצות  
של ילדים כפי שהוכח  
מהספרות ומה-  
DSM-IV



**תוצאות**



## נמצאו קשרים מובהקים בין חוסר יציבות בתוך המסגרת החינוכית ב-T1 לבין דיכאון הורי, לחץ הורי, והצפה רגשית הורית בכל אחת מנקודות המדידה.

- בנקודת הזמן T0, שדווחה רטרואקטיבית אך באותה נקודת זמן יחד עם T1, רוב הקשרים הללו דווקא לא נמצאו מובהקים, מלבד הקשר בין אי יציבות בגן לבין לחץ הורי ב-T3 והצפה רגשית הורית ב-T1.
- הקשרים בין חוסר יציבות בתוך המסגרת החינוכית לבין כל המדדים ההוריים ממשיכים להתקיים ונמצאו מובהקים גם עבור חוסר יציבות המסגרת החינוכית כפי שדווח ב-T2 וב-T3.
- נראה, אם כך, כי ככל שהמסגרת החינוכית מאופיינת ביותר היבטים של חוסר יציבות, כפי שדווח ע"י ההורים, כך התפקוד ההורי הרגשי היה נמוך יותר בכל המדדים ובכל נקודות המדידה.

תוצאות

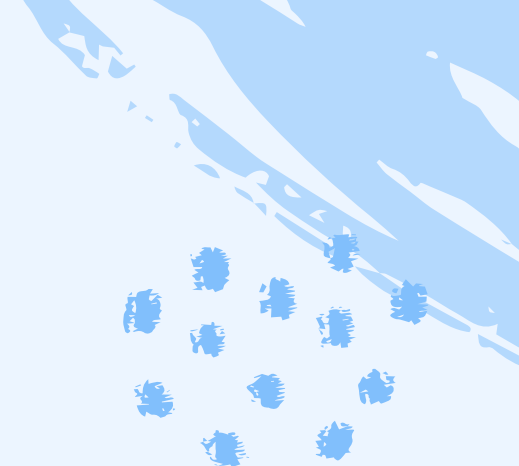


חוסר יציבות בתוך המסגרת החינוכית ב-T0 נקשר למספר מועט יחסית של תוצרי ילד (תגובות לחץ בקרב ילדים ב-T1, T2, ו-T3, ובעיות מופנמות ב-T1 וב-T3).

עם זאת, חוסר יציבות בתוך המסגרת החינוכית ב-T1, T2, ו-T3 ניבא תגובות לחץ בקרב ילדים, בעיות מופנמות ומוחצנות של ילדים, ויכולות ויסות רגש נמוכות יותר אצל ילדים בכל נקודות המדידה.

53 מתוך 84 מודלים של תיווך נמצאו מובהקים, ומצביעים על כך שחוסר יציבות במסגרת החינוכית קשור לתפקודו הרגשי-חברתי של הילד, דרך הקשרים שלו עם מדדי הורות.

מעניין במיוחד כי כמעט בכל המודלים בהם לחץ הורי נבחן כמתווך הוא נמצא מובהק. דהיינו, לחץ הורי הוא מתווך עקבי בין חוסר יציבות המסגרת החינוכית לבין בעיות רגשיות והתנהגויות של ילדים.



## תוצאות





הן לצוותי החינוך והן להורים חשוב  
שיראו אותם ואת צרכיהם.

בעתות משבר המסגרת החינוכית עלולה  
להיסגר. מצב זה פוגע בהורה העובד  
ומשליך על התפתחות הילד.



## סיכום והמלצות



## המלצות:

- ✓ ניתן ורצוי לתכנן מדיניות לאומית כדי להבטיח שמסגרות לגיל הרך יישארו פעילות כשירותים חיוניים במהלך משברים, בדומה לבתי חולים וגופים ביטחוניים.
- ✓ מדיניות כזו אינה יכולה להיות הפתרון היחיד, אלא להיתמך באסטרטגיות אחרות כגון תוכניות לשימור צוותי הוראה והתאמת), שיאפשרו פעילות שוטפת של כל מערכת החינוך לגיל הרך.

סיכום  
והמלצות

# המלצות:

- ✓ בכדי לשמר ואף להעלות את כוח האדם, יש להגביר את הפיתוח המקצועי ובמיוחד את הדרכה של אנשי הצוותים, כך שיוכלו לשתף את קשייהם, שתחושת החוסן והיציבות תגבר.
- ✓ כוח האדם מועט ביחס למספר הילדים, והשחיקה גדולה.

סיכום  
והמלצות

# המלצות:

- ✓ כאשר צפויה אי יציבות ממושכת במסגרות לגיל הרך, יש לעודד/לחייב את צוותי חינוך בגיל הרך לעקוב באופן צמוד יותר אחר הסתגלותם הרגשית וההתנהגותית של הילדים.
- ✓ לשם כך חייבים להכשיר צוות חינוכי במסגרות לגיל הרך לזהות ולהגיב לסימני לחץ ומצוקה אצל ילדים.
- ✓ בנוסף לזיהוי, יש לדאוג למענים מספקים לגיל הרך בזמן אמת.

סיכום  
והמלצות



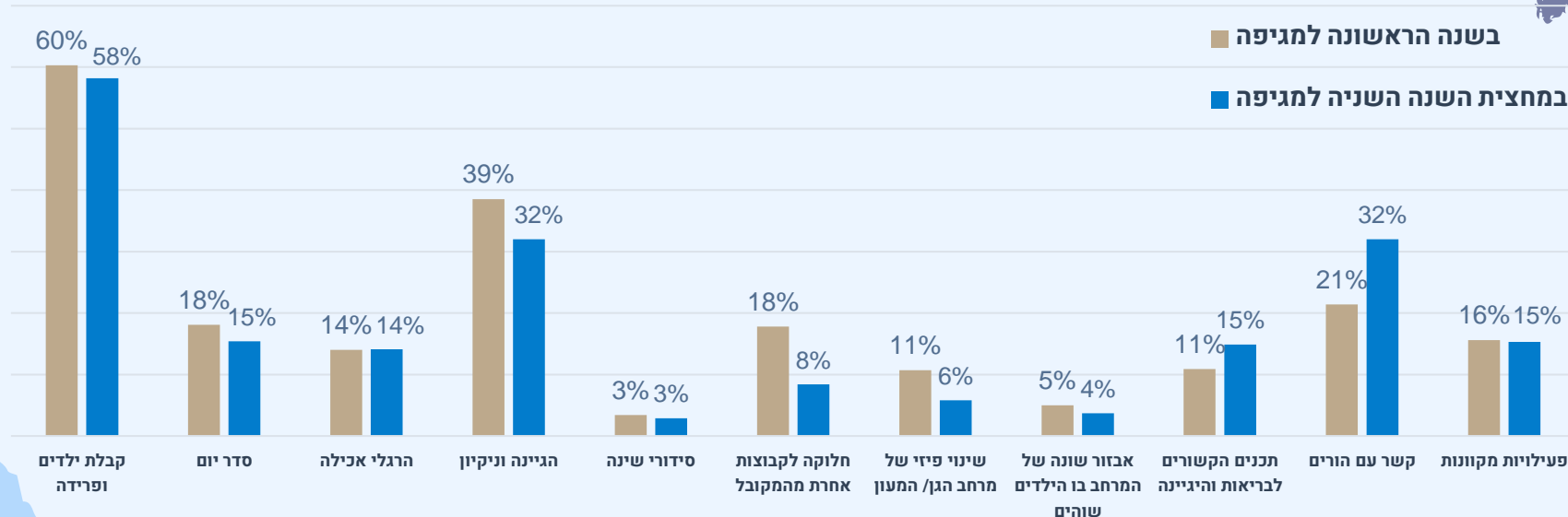
# המלצות:

- ✓ העזיבה גבוהה יותר בגילאי לידה-3.
- יש להגביר את ההדרכה בכל המסגרות כולל מסגרות לידה-3.
- מומלץ להחזיר את ההדרכה למה שהייתה בשנת 2023: 10 שע' בחודש למעון בן 3 כיתות.

סיכום  
והמלצות

# שינויים בהתנהלות ובשגרה היומיומית של המסגרת החינוכית

"סמן את התחומים בהם חל שינוי באופן התנהלות המסגרת החינוכית של ילדך"



“התקופה החשובה ביותר  
בחיים היא לא גיל  
הלימודים באוניברסיטה,  
אלא הראשונה, התקופה  
מלידה ועד גיל שש.”

מריה מונטסורי



תודה על ההקשבה

