

יחידה מספר 8 – בריאת העולם

נושא היחידה: בריאת חיות היבשה (בראשית א', כ"ד- כ"ה)

פסוק מרכזי: פסוק כ"ז - וַיַּעַשׂ אֱלֹהִים אֶת חַיַּת הָאָרֶץ לְמִינָהּ וְאֶת הַבְּהֵמָה לְמִינָהּ וְאֶת כָּל רֶמֶשׂ הָאֲדָמָה לְמִינֵהוּ וַיִּרְא אֱלֹהִים כִּי טוֹב:

תקציר תוכן הפסוקים:

ביום השישי ברא ה' את בעלי החיים שביבשה. בעלי החיים הם חלק מעולמנו, כל חיה והמקום המיוחד בו היא חיה. רבים מבעלי חיים אלה משמשים את האדם בחיי היומיום - למאכל, לעבודה, לרכיבה, לביגוד ועוד. חלקם רחוקים יותר מהאדם ומשמשים אותו רק לעתים רחוקות, באופנים שונים.

פסוק ללימוד בקול:

וַיַּעַשׂ אֱלֹהִים
אֶת חַיַּת הָאָרֶץ לְמִינָהּ
וְאֶת הַבְּהֵמָה לְמִינָהּ
וְאֶת כָּל רֶמֶשׂ הָאֲדָמָה לְמִינֵהוּ
וַיִּרְא אֱלֹהִים כִּי טוֹב

לפני הקראת הפסוק המורה יקדים ויסביר לתלמידים שהתורה מחלקת את בעלי החיים ביבשה לשלושה סוגים:

- **בהמה** - חיות שגדלות בסמוך לאדם, הם חלק ממשק החי המשמש טת האדם ומסייע לו. לדוגמה: פרה, עז, סוס.
- **רמש** - חיות קטנות, שגופן סמוך לאדמה. לדוגמה: תולעת, לטאה, עכבר.
- **חיות הארץ** - חיות שגדלות בטבע, רחוק מהאדם. לדוגמה: ג'רפה, אריה, זברה.

כאשר נקרא את הפסוק נבקש מהתלמידים לעצור אותנו בכל פעם שנציין את אחד מסוגי בעלי החיים.

נלווה את הקריאה בשקפים על בעלי חיים מתוך המצגת.

חֵיה בְּהֵמָה רִמָּשׁ

נקקא את הפסוק בקול, וכאשר המורה יקרא את המילים בהמה, רמש, וחיות הארץ התלמידים שנבחרו ידביקו על הלוח את בעל החיים מתוך הקבוצה המתאימה על הלוח, כל תלמיד בתור.

אמצעי המחשה (לבחירה)

- המורה יראה לתלמידים תמונות של בעלי חיים מהמצגת.
- בדף הצביעה - אפשר לתת לתלמידים למיין את תמונות בעלי החיים לבעלי חיים שנבראו ביום החמישי ולבעלי חיים שנבראו ביום השישי.
- המורה יביא לתלמידים בובות של בעלי חיים להמחשה, אפשר לבקש מראש מכל תלמיד להביא בובת בעל חיים לשיעור ולהציג אותה.
- אפשר להראות לתלמידים סרטון קולות של בעלי חיים לצד התמונה שלהן- <https://www.youtube.com/watch?v=iABGDS3Bvtg>
- אפשר להראות סרטונים (או חלקם) על בעלי חיים:
חיות
<https://did.li/SnT5q> (בעלי חיים בשמורת סרנגטי בטנזניה).
בהמות:
<https://did.li/HVfZH> (רכיבה על סוס).
<https://did.li/OyIlw> (חליבת עיזים).
- **רמשים:**
<https://did.li/Y7HCN> (בעלי חיים בשמורת נחל אלכסנדר).

הרעיון המרכזי:

- עולמו של הקב"ה מתמלא בחיים, במינים רבים ומגוונים. התפעלות מהבריאה.
- הבהמות מביאות תועלת רבה לאדם.

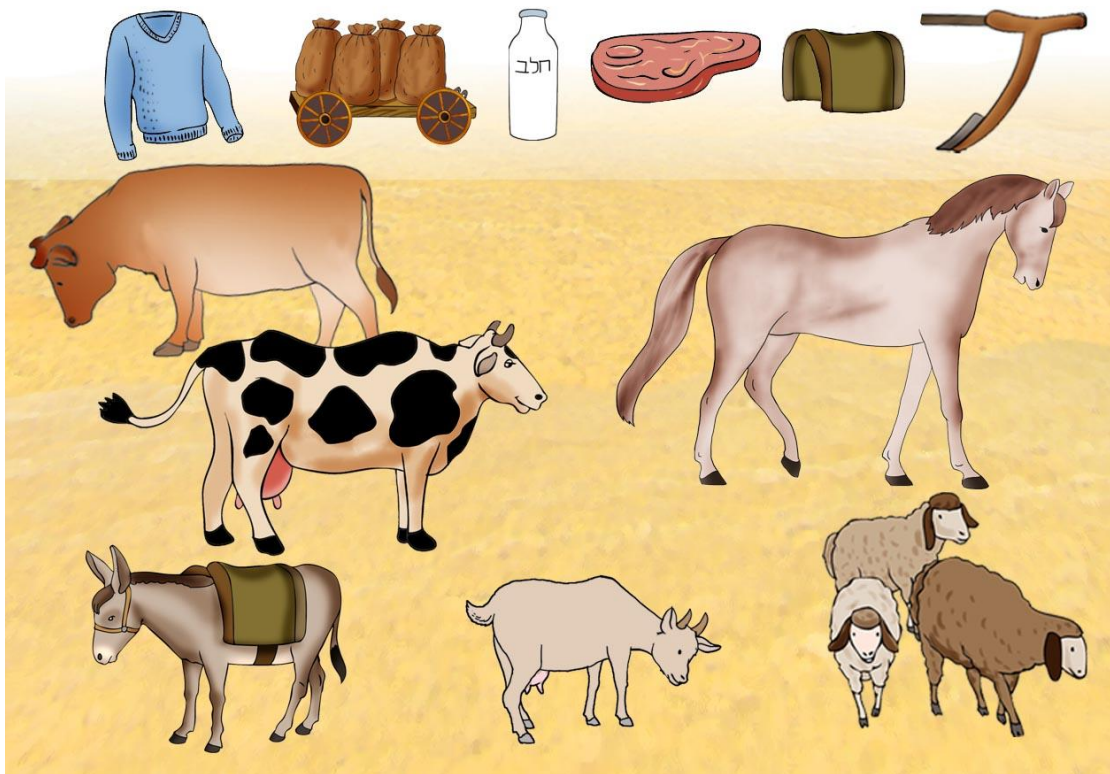
אם יש פינת חי בסביבת בית הספר, התלמידים ילכו אליה, יתבוננו בחיות, ויתפעלו מהבריאה של ה'.

אם אין פינת חי, התלמידים יצאו החוצה ויחפשו כמה שיותר בעלי חיים וחרקים (לדוגמא: זבוב, זחל, תולעת, חתול, כלב).

נשאל את התלמידים: כמה חיות אתם מכירים? התלמידים ימנו את החיות שהם מכירים ואנחנו נספר כי ישנם אלפי סוגים של בעלי חיים, וכל אחד מוצא את מקומו בעולם.

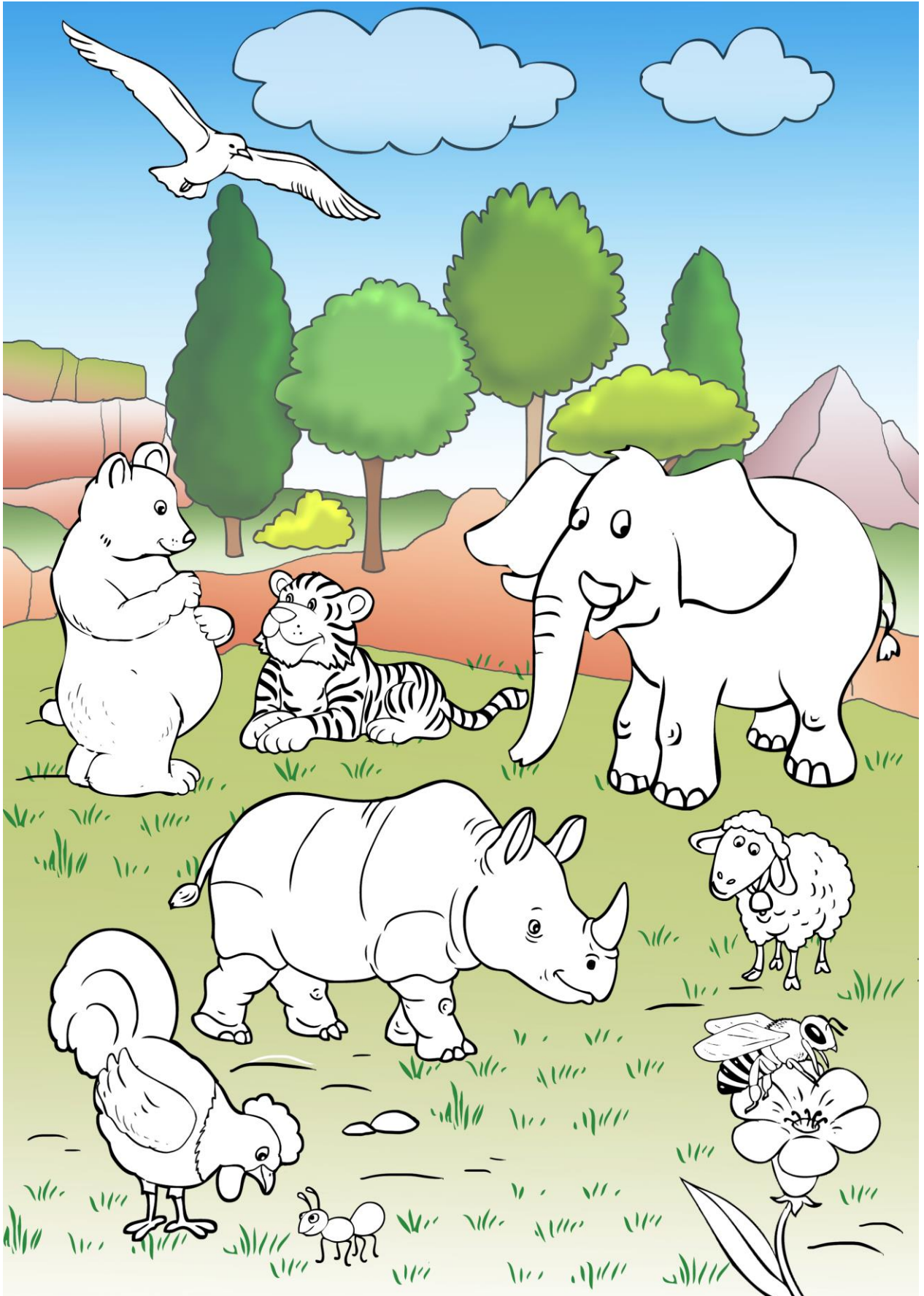
נשאל את התלמידים: במה בעלי החיים עוזרים לאדם? והתלמידים יענו. במידת הצורך אפשר לעזור להם, ולספר מה היה בעבר. (למשל: שור וחמור עזרו לחרוש, סוס וגמל עזרו להגיע ממקום למקום, כבשה מביאה לנו צמר, פרה נותנת לנו חלב).

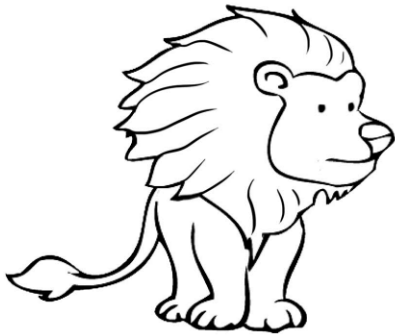
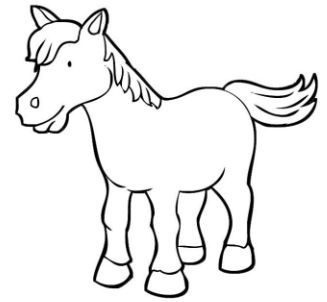
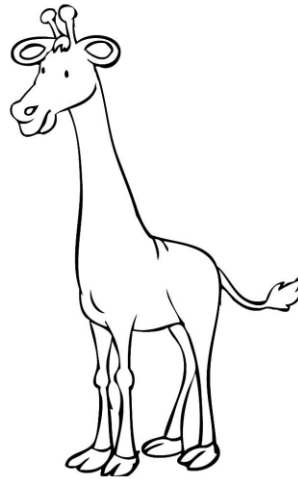
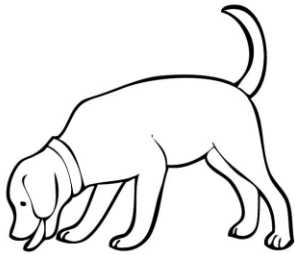
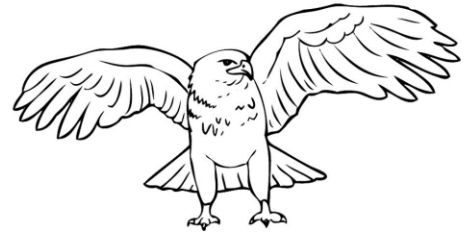
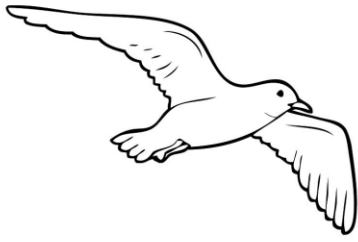
אפשר להראות תמונות של בהמות ולבקש מהתלמידים להתאים בין הבהמה לבין התועלת לאדם (מופיע גם במצגת):



משימות ומטלות (לבחירה)

- בעמוד הבא מופיע דף צביעה. נבקש מהתלמידים לצבוע רק את החיות שנבראו ביום הששי. כלומר: פיל, קרנף, אריה, נמר (חיות), כבשה (בהמה) ונמלה (רמש). התלמידים צריכים להבין שאין לצבוע את היונה, את התרנגול ואת הדבורה.
- בעמוד שאחריו מופיעים איורים של בעלי חיים (שניתנו גם ביום החמישי). אפשר למיין כעת אלו בעלי חיים נבראו ביום החמישי ואלו ביום הששי.
- אפשר לתת תמונות של בעלי חיים בתפזורת וטבלה המחולקת לקטגוריות: חיות, בהמות ורמשים. התלמידים יגזרו את בעלי החיים, ימיינו אותן לפי המקום המתאים בטבלה וידביקו.
- התלמידים ישתפו בשמות וסוגים של בעלי חיים שהם מכירים (מתוך בעלי החיים שנבראו ביום השישי).
- לתלמידים ברמה גבוהה: לשחק משחק שבו כל תלמיד בתורו (על פי סדר הישיבה) אומר שם של בעל חיים שחי ביבשה, התלמידים יגידו את שמות בעלי החיים אחד אחרי השני, ברצף. תלמיד שהתמהמה (מעבר לשניות ספורות) או אמר שם של עוף או דג, יוצא מהמשחק.
- כל תלמיד יצייר על דף את בעל החיים האהוב עליו.
- לחילופין, כל תלמיד יפסל בפלסטלינה את בעל החיים האהוב עליו.
- כל תלמיד בוחר קול של בעל חיים ושאר התלמידים צריכים לזהות איזו חיה זו.





d.e

