

נושא מס' 17

נהיגה בתנאים

מכבידים



תוכן עניינים

1.....	נהיגה בתנאים מכבידים
1.....	נהיגה בתנאי מזג אוויר מכבידים
9.....	נהיגה בתנאי דרך מכבידים
13.....	שאלות תרגול לקראת מבחן התיאוריה
17.....	עבודה עצמית לתלמידים

נהיגה בתנאים מכבידים

מטרות

התלמידים

- יכירו גורמים שונים המקשים על הנהיגה.
 - תנאי מזג אוויר מכבידים, כגון גשם, ערפל, רוח, שרב ועומסי חום.
 - תנאי דרך מורכבים, כגון כביש משובש, כביש עם עקומות, דרך הררית וכביש צר.
- יכירו דפוסי נהיגה הנדרשים בעת נהיגה בתנאים מכבידים, תוך התייחסות לעקרונות ההתנהגות הבטיחותית, לסימנים מעידים ולזיהוי מוקדם של סכנות.

רעיון מרכזי

פרק זה עוסק בתנאי נהיגה מכבידים שאנו עלולים לחוש בכמה מצבים :

- תנאי מזג אוויר מכבידים : גשם, ערפל, שלג, רוח, שרב ועומסי חום.
- תנאי דרך מכבידים : כביש משובש, דרך הררית ובה עליות וירידות, נהיגה בירידה תלולה, כביש צר, עקומה חדה, שוליים נמוכים, עבודות בדרך וכביש חלק.

תנאים אלו מקשים על הנהיגה. ובהיתקלו בהם, נדרשת מהנהג התייחסות מיוחדת המבוססת על היכרות עם דפוסי נהיגה הולמים ומיומנויות החיוניות במצבים אלה.

*פרק זה שייך לקבוצת הפרקים שיילמדו בעיקר באופן פרטני על-ידי התלמיד עצמו, והמורה יבהיר נקודות חשובות הנוגעות לנושא במסגרת שיעורי החזרה והרענון.

נהיגה בתנאי מזג אוויר מכבידים

פעילות לתלמידים

צפו בסרטונים :

[שמירת מרחק בחורף](#) (רלב"ד, 21: 0 דקות).

[נהיגה בחורף](#) (03: 1 דקות).

על הנהגים בעונת החורף להתמודד עם תנאי מזג אוויר מכבידים. עונת החורף בישראל קצרה וימי הגשם אינם רבים, ולפיכך צוברים הנהגים ניסיון מועט בנהיגה בתנאי החורף – גשמים רגילים או עזים, סערות, שלגים וערפל. וכשהניסיון מועט – גוברת הסכנה, ונדרשת תשומת לב מיוחדת להתנהגות מונעת.



בעונת החורף שעות החשכה רבות ומחשיך כבר בשעה 17:00 אחר הצהריים, כאשר עדיין מתנהלת פעילות יום קדחתנית – אנשים וביניהם ילדים נמצאים ברחוב, החנויות פתוחות ותנועת כלי הרכב ערה. בנהיגה בעיר בשעות אלה נדרשת זהירות.

לפי החוק :

נהג חייב להאט את מהירות הנסיעה, ובמידת הצורך אף לעצור את רכבו, כשהראות בדרך מוגבלת מכל סיבה שהיא. כמו כן, על הנהג ברכב לנהוג במהירות סבירה, בהתחשב בתנועה ובכלל הנסיבות ותנאי הדרך (למשל, סכנת החלקה, שלוליות, סנור) באופן שיאפשר לו שליטה מוחלטת ברכב.

1. גשם ראשון

נהיגה בגשם הראשון לאחר תקופת הקיץ מסוכנת במיוחד. בתקופת הקיץ מצטברים על פני הכביש לכלוך ושומנים, וכשירד הגשם הראשון נוצרות על הכביש שתי שכבות – מים ושמן, שעלולות לגרום לסכנת החלקה. פעולות בלימה, האצה ושינוי כיוון עלולים להגביר את הסיכון להחלקה, ולכן יש לבצען במהירות נמוכה ביותר.

כיצד לנהוג בתנאים אלה?

- יש להאט ולנסוע במהירות המאפשרת תגובה בטוחה של משתמשי הדרך האחרים.
- יש לנסוע לאט יותר ככל שהגשם חזק יותר.
- במקרה של שבר ענן ("מבול") יש לעצור בשולי הכביש ולהדליק אורות מעבר ופנסי מצוקה מהבהבים.
- יש לשמור על מרחק מכלי הרכב שנמצאים מלפנים, מאחור ומהצדדים.



גשם מקשה
על תנאי הראות

2. גשם, מים ובוץ

גשם חזק מגביל מאוד את שדה הראייה בשל "מסך מים" שהוא יוצר, וכיסויי שמשות הרכב במים בקצב מהיר יותר מקצב ניגובם על-ידי המגבים.

מי גשם ובוץ ניתזים מהכביש ומגלגלי כלי הרכב האחרים אל שמשות הרכב ואל זוגיות הפנסים. הלכלוך גורם לטשטוש ולצמצום שדה הראייה של הנהג. הלכלוך מכסה את הפנסים ולא מאפשר לכלי הרכב להבחין זה בזה באופן ברור.

כיצד לנהוג בתנאים אלה?

- יש להגדיל את המרחק מהרכב שלפנים, בייחוד מרכב גדול החוסם את שדה הראייה.
- יש לשמור על ניקיון השמשות בעזרת מגבים ו/או מטליות.
- לפני נסיעה יש לוודא שמכל המים מכיל נוזל לניקוי שמשות.
- יש להדליק אורות גם ביום לשיפור הראות והנראות.
- יש להקפיד על ניקיון הפנסים.
- חשוב להיזהר משקיעה בבוץ! מומלץ להיכנס לשטחים בוציים רק עם רכב מתאים, לנסוע לאט ובהילוך נמוך.

3. שלולית וכביש מוצף

שלולית וכביש מוצף מסוכנים בשל הסיכוי לאובדן שליטה על הרכב, אובדן מערכת הבלמים ו/או פגיעה במערכת החשמל.

בכניסה לשלולית עמוקה נשקפת סכנה מפני חדירת מים לצינור פליטת הגזים השרופים (אגוז) ומפני כיבוי המנוע.



4. היסחפות

היסחפות אפשרית כאשר זרמי מים עזים חוצים את הכביש ואת מסלול הנסיעה (בעת חצייה של ואדיות, מקומות שבהם מפלס הכביש נמוך מסביבתו הקרובה, או שמערכת הניקוז עולה על גדותיה).



כיצד לנהוג בתנאים אלה?

- חשוב לנסוע לאט בהילוך הנמוך ביותר, וללחוץ על דוושת הדלק ללא הפוגה על מנת שהרכב לא יכבה.
- יש להיכנס לשלולית לאט ובזהירות
- יש לבדוק את הבלמים ביציאה. מיד עם היציאה מהשלולית יש ללחוץ בעדינות על הבלמים למשך שניות אחדות, תוך כדי תנועה איטית של הרכב, כדי לייבש את הרפידות ודסקות הבלימה.
- אם יש ספק, לא לעבור. יש לחפש דרך חלופית או להמתין, ובמקרה הצורך להתקשר לקבלת עזרה.

5. כביש חלק

החלקה היא מצב שבו צמיגי הרכב, כולם או חלק מהם, אינם יוצרים מגע רצוף ויציב עם הכביש, אלא מחליקים עליו. סכנת החלקה נשקפת במקרים הבאים:

- בבלימה מהירה – נעילת גלגלים.
- בהאצת הגלגלים במהירות הגבוהה ממהירות התקדמות הרכב.
- בריחוף, כאשר כמות המים שנאגמה או הזרמת על הכביש חודרת מתחת לצמיגי הרכב ומנתקת את מגעם מהכביש. תופעה זו יכולה להתרחש החל ממהירות 50 קמ"ש.

מהם הסימנים המעידים על סכנת החלקה?

- כביש רטוב – במיוחד בגשם ראשון או מיד אחריו.
- בוך על הכביש.
- כתמי שמן, סולר או חומר כימי אחר.

כיצד לנהוג בתנאים אלה?

- להקפיד על צמיגים תקינים שנפח האוויר בהם מתאים להוראות היצרן.
- להקפיד על מערכות היגוי ובלמים תקינות.
- להאט ולשמור מרחק גדול מהרגיל מהרכב שלפניכם.
- לבצע סיבובים ופניות באיטיות בהשוואה למהירות האפשרית בכביש יבש.
- אם מערכת ה-ABS מתחילה לפעול ונשמע הרחש האופייני לה, ואולי אף מורגשות רעידות בדוושת הבלם, אין להיבהל, יש להמשיך לבלום בחוזקה. הרחש והרעידה מעידים על פעולת מערכת תקינה.

6. ערפל

הערפל נחשב לסוג של ענן בגובה נמוך שנוצר במקומות נמוכים, כאשר שכבת אוויר לחה במיוחד מתקררת במהירות ואדי המים שבה מתעבים לטיפות מים זעירות (אוויר קר יכול להכיל פחות אדי מים מאשר אוויר חם). בשל טיפות המים שבאוויר, הוא נעשה סמיך כענן ומגביל את טווח הראייה. הסיבה לכך היא, שטיפות המים הזעירות שוברות את האור העובר דרכן, והנהג מתקשה להבחין היטב באלומת האור הבוקעת מפנסי הרכב שמגיע ממולו, ואף נהג הרכב שמולו מתקשה להבחין בו היטב. לכן נהיגה בערפל קשה לאין ערוך מנהיגה בחשכה, ונדרשות זהירות רבה ותשומת לב כדי לראות ולהיראות.

בדרך כלל הערפל סמיך יותר בשעות הלילה הקרירות ואף בשעות הבוקר כשהאוויר עדיין קר. הערפל מתפוגג לקראת הצהריים עם העלייה בטמפרטורה.

כיצד לנהוג בערפל?



- יש להדליק פנסי ערפל יחד עם האורות הנמוכים. חובה לכבות את אורות הערפל מיד כשהערפל נמוג, שאם לא כן הוא יסנוור את הנהג שמאחור.
- אין להשתמש באורות גבוהים על מנת למנוע סנוור מהנהגים המגיעים ממול.
- יש להפעיל את המגבים במהירות הנמוכה ביותר כדי להסיר את הלחות המצטברת על השמשה הקדמית.



ערפל מקשה על תנאי הראות

- יש לנסוע לאט יותר ככל שהערפל סמיך יותר. במקרה של ערפל כבד יש לעצור בשולי הדרך בתחום הנראה לעיני משתמשי הדרך האחרים, עם אורות מעבר דולקים ופנסי מצוקה מהבהבים.
- רצוי לנהוג מימין לכביש ולהיעזר בקו השוליים (המסומן בצבע צהוב) כדי לראות את תחום המסלול ולהישאר בו.

פעילות לתלמידים

צפו בסרטון: [How to Drive in Dense Fog - Extreme Weather Driving Tips](#) (1:58 דקות) ורשמו את ההנחיות המוצגות בו ביחס לנהיגה נכונה בערפל.

7. סופות, רוחות ורוחות צד

רוחות חזקות משפיעות על יציבות המכונית שעל הכביש ומכבידות על הנהיגה. רכב נמוך מושפע פחות מהרוחות וגם צמיגים רחבים מגדילים את יציבות הרכב. ככל שהרכב גבוה יותר כן תגדל השפעת הרוח עליו, ויציבותו של רכב העמוס לגובה רב תפחת עוד יותר בשל העלאת מרכז הכובד שלו.

רוח צד חזקה עלולה גם היא להיות מסוכנת ולהדוף את הרכב הצידה. רוחות כאלה אופייניות לחורף ולעונות המעבר, אך עלולות לנשוב גם בקיץ, בפרט בכבישים מסוימים המתאפיינים בהן. רוחות צד מורגשות גם במעבר ליד רכב אחר (גדול)...

כיצד לנהוג בתנאים אלה?

- נהיגה במהירות גבוהה בעת שנושבות רוחות צד עלולה לגרום לנהג הרכב לסטות מהכביש ולהתהפך. על מנת לשמור על יציבות הרכב יש צורך לנהוג לאט.
- יש לאחוז את ההגה בשתי הידיים באופן יציב.

- יש להקפיד להישאר במסלול, במיוחד בדרכים שאינן עירוניות, בדרכים הרריות ובעת חציית מעברים או ואדיות.

8. שלג, כפור וקרח

במצב של קרח על הכביש יכולת הבלימה של הרכב נמוכה ביותר, ולכן אסור לנהוג במצב כזה אלא עם שרשראות שלג! יש לחכות עד שהשמש תמיס את הקרח או להמתין עד שמפלסת שלג תפלוס את הכבישים.

9. אדים



אדים מכסים בחורף את שמשות המכונית בחלקן הפנימי וחוסמים את הראות. האדים נוצרים כתוצאה מהפרשי הטמפרטורה בין האוויר הקר שעל שמש המכונית מבחוץ, המקרר אותה גם מצידה הפנימי, לבין החום והלחות שעולים מגופם של הנוסעים ברכב. אדי הלחות שבאוויר מתעבים על השמשה וחוסמים את הראות.

כיצד לנהוג בתנאים אלה?

ראינו, שהאדים נגרמים בשל הלחות בתוך הרכב והפרש הטמפרטורות בין פנים הרכב לבין השמשה הקרה. כדי להתגבר על כך, יש לפעול לייבוש האוויר ולצמצום הפרש הטמפרטורות.

- כדי להפחית את הלחות בתוך המכונית יש:
 - לאפשר לאוויר מבחוץ לחדור אל הרכב (להשאיר חלון פתוח במקצת או להפעיל את מערכת האוורור של המכונית במצב "הכנסת אוויר מבחוץ" ולא של סחרור - סירקולציה).
 - להפעיל מזגן. מערכת המיזוג מייבשת את החלל הפנימי ומפחיתה את הלחות בתוך המכונית.
- כדי לצמצם את הפרשי הטמפרטורות יש לחמם בעוצמת חום גבוהה את השמשה הקדמית (להפעיל מזגן במצב חימום כשהאשנבים מכוונים לכיוון החלון הקדמי).
- להפעיל מפשירי אדים (אם יש).



המלצות נוספות לנהיגה בחורף

- בחורף הנסיעה איטית ונוצרים פקקי תנועה רבים יותר. לכן, כדי להגיע בזמן אל היעד כדאי לחשב מראש את זמן הנסיעה, כדי שיהיה אפשר להקפיד על נהיגה אחראית ושקולה.
- חשוב להקפיד בעיקר בחורף על תחזוקת הצמיגים, ולשמור על לחץ אוויר מדויק בהתאם להוראות יצרן הרכב, על מנת להבטיח אחיזה טובה וניקוז מים בין הצמיג לאספלט.
- יש להקפיד על פעולת הפנסים ועל כיוונם. נהג רכב שפנסיו פועלים היטב מיישם את עקרון הראות והנראות - אחד מעקרונות הבטיחות ההכרחיים והחשובים, בפרט בעונת החורף. יש לציין, שבעונת החורף חלה חובה להדליק אורות גם בשעות היום - מאחד בנובמבר ועד היום האחרון בחודש מרס.

10. סנור שנגרם מאורות כלי הרכב (הבא ממול או הנוסע מאחור)

כדי להימנע מסנור כלי רכב אחרים

- כדי להימנע מסנור הרכב שבא מולך יש לנהוג באורות נמוכים.
- כדי להימנע מסנור הרכב שלפניך יש לעמעם אורות כאשר האור הגבוה מאיר את אחורי הרכב שמלפנים.

כיצד לנהוג במצב של:

- **סנוור מרכב הבא ממול:** להאט, להיצמד לימין הכביש, להפנות את המבט אל הקו הצהוב הנמצא בשולי הדרך ובמקרה הצורך אף לעצור בצד.
- **סנוור מרכב הנוסע מאחור:** ניתן לשנות את זווית המראה, ולאחר שהרכב חלף להשיב את המראה למקומה.

חשוב! אם הנהג שמולך נוהג עם אורות גבוהים, אל תדליק אורות גבוהים כנגדו. הסכנה בכך כפולה, מכיוון ששניכם מסנוורים ועלולים להתנגש התנגשות חזיתית וקטלנית!

11. נהיגה בקיץ - נהיגה בחום ובשרב

חום ושרב הן תופעות מוכרות בארצנו. בעוד שבחודשי החורף קל יותר לנהיגים ברכב לזהות את התנאים המכבידים על הנהיגה (גשם, ערפל, כביש רטוב וכו') בקיץ ההבחנה קשה יותר. החום והשרב מגבירים את העייפות והגוף מגלה מהר יותר סימנים של התייבשות (צמא) המאריכה את זמן התגובה ופוגמת בשיקול הדעת. מזגן הפועל בקיץ ברכב מפחית את הטמפרטורה ואת הלחות אך מייבש את הגוף. כמו כן יש לזכור, שבעת הפעלת המזגן שמשות הרכב סגורות, המזגן משמיע רעש מונוטוני קבוע, ויחד עם רעש המנוע וקולות הרדיו מנתק את הנהג מקולות התנועה החיצוניים החשובים מאוד לקליטת המתרחש סביב.

כיצד להקל על הנהיגה בקיץ?

- בהיכנסנו לרכב, בפרט בשעות הצהריים, הטמפרטורה במכונית גבוהה מאוד. יש לפתוח מיד את החלונות ולאפשר לאוויר החם לצאת.
- כדאי לעצור תכופות להפסקות רענון ולשתיית מים, גם כשאינן תחושת צמא.
- יש להפעיל את המזגן ומדי פעם לפתוח חלון כדי להכניס אוויר צח ונקי לרכב.
- להימנע ממבט ישיר בשמש ולפתוח את מסך השמש כאשר קרני השמש מסנוורות.
- להרכיב משקפי שמש המפחיתים את הבהוק.
- בחנייה, לכסות את פנים השמשה הקדמית בכיסוי מצל.
- בתנאי שרב קשים יש להימנע מנסיעה.

נהיגה בתנאי דרך מכבידים

1. כביש משובש

בכביש משובש יש להאט את הנסיעה בהתאם לתנאי הדרך, כדי שאחזת הצמיגים בכביש תהיה מלאה והמכונית לא תיטלטל באופן מוגזם.

בנסיעה בכביש משובש יש:

- להאט את מהירות הנסיעה בהתאם לתנאי הדרך.
- לאחוז ביציבות בהגה.
- להיזהר מסטיות חדות במקרה שנדרש לתמרן בין המהמורות והשיבושים בכביש.
- לבחון את מצב התנועה לפניכם, מאחור ובצדדים.

2. עקומות בדרך

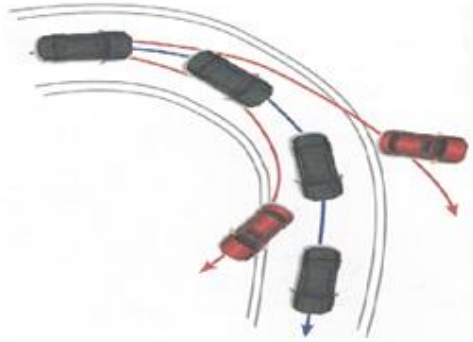
פעילות לתלמידים

צפו בסרטון [רישיון ליהנות בטוח - כביש מפותל](#) (רלב"ד, 1:10 דקות).



בנהיגה בכבישים מפותלים ללא שדה ראייה מספיק, יש צורך:

- להאט בהדרגה את הנסיעה לפני העקומה.
- לשמור ככל האפשר על נהיגה בצד ימין.
- להימנע מבלימות בתוך העקומה.
- לקראת היציאה מהעקומה יש להתחיל להאיץ במתינות.



השפעת הכוח הצנטריפטלי על הרכב בעיקול



השפעת המטען על יציבות הרכב בעיקול

דרך הררית

דרך הררית מתאפיינת בדרך כלל בכבישים צרים, בסיבובים חדים, במדרונות, בשוליים נמוכים ואפילו בהיעדר שוליים. תוכלו להתרשם מדרך כזו בסרטון הבא.

פעילות לתלמידים

צפו בסרטון [Italy: Amalfi Coast Drive from Sorrento to Positano](#) (צפו מדקה 1:00 עד דקה 2:00).

תארו את הדרך המפותלת על מאפייניה המיוחדים.

מהם המאפיינים הבולטים בדרך זו?

כיצד לנהוג בדרך הררית?

- אין לעקוף רכב נוסע אלא אם הרכב שלפנים סטה להמתנה במפרץ המיועד לכך.
- חשוב לנהוג לאט ובהילוך נמוך ומתאים לשיפוע.
- בירידה בדרך הררית יש להימנע מלחיצה רצופה על דוושת הבלם, שכן היא גורמת לחימום-יתר של הבלמים ולהחלשתם עד אובדנם הזמני. יש ללחוץ על הבלם לחיצה קצרה מפעם לפעם. הילוך נמוך יבלום את מהירות הנסיעה ללא שימוש רציף בבלמי הרכב.



ירידה מסוכנת עקומה חדה

3. כביש צר

בכביש צר שאינו רחב במידה מספקת למעבר חופשי של שני כלי רכב, עלולים להגיע בד בבד כלי הרכב מכיוונים מנוגדים..

כיצד לנהוג בכביש צר?

- יש לנהוג בצד ימין עד כמה שאפשר, לרדת לשול הדרך בשעת הצורך, ואף לעצור ולהמתין למעבר של הרכב הבא ממול.
- כאשר השוליים נמוכים ויש לרדת אליהם, יש לעשות זאת בהילוך נמוך ובאיטיות רבה. כך גם לגבי החזרה לכביש.

4. נסיעה בירידה בדרך תלולה

כללי נהיגה בירידה מסוכנת

- אם הוצב בדרך תמרור המזהיר מפני ירידה מסוכנת, על הנהג ברכב מנועי לנהוג בהילוך נמוך המתאים לסוג הרכב ובהתחשב במידת השיפוע ובאורך הירידה.
- אם נפגשו כלי רכב הבאים מכיוונים מנוגדים בדרך תלולה, והנסיבות מחייבות את עצירתו של אחד מהם, חייב הרכב היורד להיעצר.

5. עבודות בדרך

- במקום שבו מתבצעות עבודות בדרך מתגלות "הפתעות". אך למעשה, ניתן להבחין בסימנים רבים המעידים על אתר העבודה - תמרורים ובראשם תמרור "עבודות בדרך" וסימונים בצבע כתום על הכביש. באתר העבודה הכביש משובש, הנתיבים עלולים להיות צרים ולעיתים חסומים, לעיתים קרובות יש פקקי תנועה, עובדים וציוד מכני נעים על הכביש שלא על-פי סדרי התנועה.



כיצד לנהוג בתנאים אלה?

יש לזהות את הסימנים המעידים, לבחון את השטח, ולהאט את מהירות הנסיעה.

שאלות לתרגול לקראת מבחן בתיאוריה

- מהי המהירות הסבירה בגשם שוטף?
 - 10-15 קמ"ש פחות מהמהירות המרבית המותרת.
 - מהירות המאפשרת לבלום מבלי להחליק.
 - מהירות המאפשרת נסיעה עם מגבים הפועלים במהירות בינונית.
 - מהירות המאפשרת עצירת הרכב בתחום הנראה למשתמשי הדרך.
- כמה זמן עלול להימשך גשם שוטף ברמה של "שבר ענן" המסתיר את הראות לחלוטין או כמעט לחלוטין?
 - לרוב שניות אחדות עד דקות אחדות.
 - שעות אחדות.

ג. יממה.

ד. ימים אחדים.

3. מדוע גשם בדרך מסוכן להולכי הרגל?

א. כי הם נוטים לרוץ כדי להימלט מהגשם.

ב. כי רבים משתמשים במטרייה המסתירה או המעכבת אותם, או נדחפת על-ידי הרוח.

ג. כי הם לובשים בגדים כבדים וכיסוי ראש המקשים על ההליכה ומגבילים את הראות.

ד. כל התשובות נכונות.

4. כיצד מונעים החלקה בכביש רטוב?

א. נוסעים בהילוך נמוך מהרגיל.

ב. מאטים על-ידי הורדת הילוכים במקום לחיצות על דוושת הבלם.

ג. מבצעים פעולות שליטה בעדינות: האצה, היגוי ובלימה.

ד. מרבים לשלב בהילוך סרק (ניוטרל) בתיבת ההילוכים.

5. אילו מפנסי החזית יש להדליק בנהיגה בערפל?

א. את פנסי האורות הנמוכים, כדי לא לגרום לסנוור עצמי, ואת פנסי הערפל.

ב. את פנסי האורות הגבוהים כדי לשפר את הראות.

ג. את פנסי האורות הגבוהים כדי לשפר את הנראות לעיני הנהג הבא ממול.

ד. בערפל יש לכבות את פנסי החזית ולהסתפק באורות הערפל.

6. כיצד יש להפעיל את המגבים בערפל?

א. במהירות הגבוהה ביותר, כדי לפזר את הערפל.

ב. כמו בגשם חזק.

ג. המגבים מיותרים בערפל.

ד. במהירות נמוכה, כדי להסיר את הלחות הנצמדת לשמשה הקדמית.

7. מתי מותר להדליק את אורות הערפל?

א. בחשכה כבדה או בערפל וגשם.

ב. בערפל, בגשם שוטף ובשלג.

ג. בכל עת שהנהג רוצה לשפר את ראותו.

ד. את הקדמיים מותר להדליק בכל עת, את האחוריים רק בערפל, בגשם שוטף ובשלג.

8. מהי דרך ההתנהגות הנדרשת בקטע הדרך הנראה לפניך?



- א. הגדלת רדיוס הסיבוב, כדי לשמור על מהירות סבירה.
- ב. שמירה על רדיוס סיבוב קטן והתאמת המהירות לרדיוס כזה.
- ג. האטה לפני הכניסה לעקומה; האצה בעדינות ביציאה ממנה.
- ד. האצה בכניסה לעקומה, האטה בתוכה וביציאה ממנה.

9. מהי חובתם של הנוהגים ברכב, הנפגשים זה מול זה בדרך צרה ומישורית?

- א. להאט ולהסיט את רכבם לשפת הכביש ואף מעבר לכך, כדי למנוע התנגשות.
- ב. ינהגו על-פי המקובל באותה הדרך.
- ג. הנוהג ברכב הגדול יעצור ויאפשר לרכב האחר להמשיך בנסיעתו בקטע הצר.
- ד. הנוהג ברכב הגדול יגביר את מהירות נסיעתו ויעבור ראשון בקטע הצר.

10. כיצד ינהגו הנוהגים ברכב בדרך צרה ותלולה (עלייה חדה)?

- א. מי שהגיע ראשון ייכנס ראשון לקטע הצר.
- ב. אם צריך, יעצור נהג הרכב היורד את רכבו, ויאפשר לרכב העולה להמשיך בנסיעתו.
- ג. די אם שניהם ייצמדו לימין, לשפת הכביש, כדי למנוע התנגשות.
- ד. אם צריך, יעצור נהג הרכב העולה את רכבו, ויאפשר לרכב היורד להמשיך בנסיעתו.

11. באילו מקרים מותר לנהוג ברכב בירידה בהילוך סרק (ניוטרל)?

- א. בדרך שאינה עירונית שיש בה ירידות מתונות מותר לשלב להילוך סרק כדי לחסוך בדלק.
- ב. בירידה מתונה שאין בה סכנה לחימום הבלמים אפשר לנהוג בהילוך סרק כדי לחסוך בדלק.
- ג. ברכב ציבורי, באוטובוס ובמונית מותר לשלב להילוך סרק בירידה בדרך שאינה עירונית בלבד.
- ד. אסור בכל מקרה. בנהיגה בירידה אחד ההילוכים חייב להיות משולב ומופעל.

12. כיצד עלינו לנהוג בירידה?

- א. עלינו לוודא כי אחד ההילוכים משולב ומופעל.
- ב. בהילוך גבוה ובלחיצה רצופה על דוושת הבלם להגברת הבטיחות.
- ג. בהילוך סרק, כדי לחסוך בדלק.
- ד. בהילוך משולב ובלחיצה רצופה על דוושת המצמד.

13. כאשר יורד גשם חזק:

- א. מותר להדליק אורות ערפל.
- ב. מותר להדליק אורות גבוהים.
- ג. חובה לנהוג במהירות שאינה עולה על חצי מהמהירות המרבית המותרת.
- ד. מותר להדליק מהבהבי חירום צהובים.

14. נהג המבקש להחנות את רכבו בירידה:

- א. יפנה את הגלגלים האחוריים אל המדרכה וישלב להילוך סרק (ניוטרל - N).
- ב. יפנה את הגלגלים הקדמיים לכיוון המדרכה וישלב להילוך סרק (ניוטרל - N).
- ג. יפנה את הגלגלים הקדמיים לכיוון המדרכה וישלב הילוך ראשון.
- ד. יפנה את הגלגלים הקדמיים לכיוון המדרכה וישלב להילוך אחורי (באוטומט - P).

15. נהג המתקרב ברכבו לפסגה או למקום שבו שדה הראייה חסום:

- א. יפעיל את ארבעת מחווני הכיוון (פנסי מצוקה), כדי להזהיר נהגים אחרים.
- ב. יאט את נסיעתו וייסע במהירות סבירה המתאימה לשדה הראייה.
- ג. יגביר את המהירות וייסע על השוליים.
- ד. ימשיך במהירות הנסיעה הרגילה.

תשובות נכונות:

1 - ד ; 2 - א ; 3 - ד ; 4 - ג ; 5 - א ; 6 - ד ; 7 - ב ; 8 - ג ; 9 - א ; 10 - ב ; 11 - ד ; 12 - א ; 13 - א ; 14 - ד ; 15 - ב.

תמרורים רלוונטיים: 101, 127, 140-143.

עבודה עצמית לתלמידים

לאחר לימוד הפרק עליך למלא את הטבלה ולשלוח אותה אל המורה.

נהיגה בתנאים מכבידים

דרכי פעולה של הנהג	מאפיינים	התנאי המכביד
		תנאי מזג אוויר
		1
		2
		3
		4
		5
		6
		תנאי דרך מכבידים
		1
		2
		3
		4
		5