



מחזור הזמנים לבטיחות - גיליון פורים תשפ"ב

למנהלי בטיחות וקב"טים של מוסדות חינוך ברשויות המקומיות, לממונים על חינוך לזה"ב במחוזות ולרכזי זה"ב

מה בגיליון:

- [בטיחות](#)
- [שעת חירום](#)
- [כבאות והצלה לישראל](#)
- [אבטחה וביטחון](#)
- [טיולים ופעילויות חוץ](#)
- [זהירות בדרכים](#)

שלום רב,

גיליון זה של "מחזור הזמנים לבטיחות" מוקדש לבטיחות בחג הפורים, והאתגרים שהחג מזמן עבורנו בכל הקשור לשמירה על הביטחון והבטיחות במוסד החינוכי ומחוצה לו.

הנחיות לקב"טים/מנהלי בטיחות מוסדות חינוך ברשות:

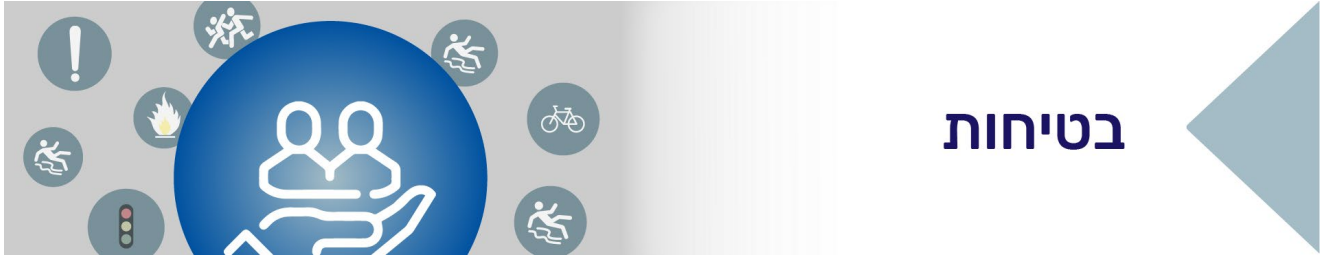
1. בביקורכם במוסדות החינוך, בתדריכים ובמפגשים עם נושאי תפקיד בבית הספר וברשות - השתמשו בחומרים המצורפים לקראת אירועי פורים.
2. היו מעורבים בתכנון ובהכנות לפעילות חוץ של מוסדות חינוך, והשתמשו בחומרים המצורפים בהמשך.
3. העבירו את החומרים לידיעה ולשימוש בקבוצות איתן אתם עובדים בשוטף.

פורים שמח ובטוח!

נכתב בשיתוף עם [אגף זה"ב, נגישות ואורח חיים בטוח](#)

קישורים שימושיים:

- [קורונה - הנחיות לפעילות חינוכית בשנת הלימודים תשפ"ב](#)
- [ביטחון, בטיחות ושעת חירום בפורטל רשויות ובעלויות](#)
- [המאגר החדש של חוזרי מנכ"ל](#)
- [פורום בטיחות ביטחון והיערכות לחירום](#)
- [עולמון - מערכת לבחירת פעילות חוץ ולתיאום טיולים](#)



בטיחות

התנהלות בטוחה במוסדות החינוך במהלך אירועי פורים

1. בחגיגות פורים יש שימוש במתקנים מתנפחים. לשימושכם כרטיס מידע עם ריעון הנחיות הבטיחות בשימוש במתקנים מסוג זה, אשר נכתב בעקבות תאונה מצערת שקרתה לאחרונה באוסטרליה, בה קיפחו מספר ילדים את חייהם במהלך פעילות של מתקנים מתנפחים ([קישור לכתבה ב-YNET](#)).
2. יש לאסור על הבאת צעצועים מסוכנים לבית הספר, כגון: כלי ירייה, אקדחים הדומים לנשק אמיתי, טילים, חזיזים, נפצים, זיקוקי דינור מתעופפים, מרגמות, כוורות נפץ, פרפרי נפץ, שרשרת נפץ ואבקות שריפה מכל סוג שהוא.
3. יש לקבוע כללי התנהלות עם תרסיסי שלג למיניהם. על התלמידים לוודא שהתרסיסים מאושרים על ידי מכון התקנים הישראלי. מומלץ להדריך את התלמידים בשימוש בטוח במכלים מסוג זה, ולהרחיקם ממקור אש. בעת השימוש יש להימנע מריסוס כלפי ילדים ובוגרים אחרים.
4. יש להקפיד כי התחפושות עמן מגיעים לבית הספר יהיו מחומרים שאינם דליקים, כגון, צמר גפן, ניילון וכדומה.
5. אסור להשתמש בשקיות ניילון כמסכה משום סכנת חנק.
6. יש לבדוק רגישות ילדים למוצרי איפור. כמו כן, מומלץ להשתמש במוצרי איפור המאושרים על ידי משרד הבריאות, כאלו המתאימים למגע עם העור, ושאינם מכילים חומרים רעילים.
7. להדריך את המורים והתלמידים בתוכן הנחיות והוראות בטיחות אלו.
8. [טיפים לרכישה והכנה של תחפושות בטוחות](#) באתר משרד הכלכלה והתעשייה.

שירותי עזרה ראשונה

במקרה של פגיעה או פציעה שגרתית של תלמיד בפעילות תוך מוסדית יש להתקשר למוקד שירותי עזרה ראשונה לתלמידים בטלפון 2326*. פרטים נוספים ניתן למצוא בכרטיס המידע המצ"ב.

[כרטיס מידע - ריעון](#)

[הנחיות בטיחות במהלך פעילות מתקנים מתנפחים](#)

[בטיחות בפורים - כרטיס מידע ותחקיר מלמד](#)

[בטיחות בשימוש מסמני לייזר](#)

[חזר מנכ"ל - בטיחות מונעת לקראת פורים](#)

כרטיס מידע - שירותי עזרה ראשונה:
[עברית](#) | [ערבית](#)

[פורטל רשויות ובעלויות - דף בטיחות במוסדות חינוך](#)



[חזרה לתוכן העניינים](#)





[חוזר מנכ"ל - תרגיל](#)
[התגוננות ארצי התשפ"ב](#)
[תרגיל למידה מרחוק](#)
[בחירום](#)

תרגיל התגוננות ארצי במסגרת שבוע חירום

תרגיל ההתגוננות הארצי במוסדות החינוך בתרחיש של ירי טילים ייערך ביום שלישי, כ"ח באדר א' התשפ"ב, 1 במרס 2022. התרגיל יתקיים במסגרת שבוע חירום, בין התאריכים כ"ו-ל באדר א' התשפ"ב, 27 בפברואר עד 3 במרס 2022. במהלך שבוע התרגיל יתקיימו תרגילי צל"ח ולמידה מרחוק בחירום.

[מסמך הנחיות מפורט לתרגיל](#) | [סימולציה לצל"ח](#)

מודעים למצבי חירום גם בשגרה

רפואת חירום ועזרה ראשונה - לרשותכם מידע על מוקד היפגעויות תלמידים, על היבטי היפגעות בטיולים ובפעילויות חוץ, על חובת החזקת מזרק אפינפריין (אפיפן) ומכשיר החיאה במוסדות חינוך, ועוד [רפואת חירום ועזרה ראשונה](#)

רעידת אדמה - כל המידע במקום אחד [רעידת אדמה - מידע והנחיות](#)

מכשירי החיאה (דפיברלטורים) - הידעתם? דום לב הינו אחד מגורמי התמותה המובילים בישראל. כלל המחקרים מצביעים על כך כי טיפול מידי באדם שהתמוטט עקב דום לב מגדיל משמעותית את סיכויי הישרדותו ומונע נזק בלתי הפיך. פעולות מצילות חיים אלו כוללות חיוג למוקד 101 והזקקת הצוותים הרפואיים, ביצוע עיסויי חזה וחיבור לדפיברילטור. [תקנות החזקת מכשיר דפיברילטור בבתי ספר](#) | [כרטיס מידע- מכשיר החיאה בבית הספר](#) | "שמים לב" (הצילו! איפה דפי?)

[פורטל רשויות ובעלויות - דף היערכות לשעת חירום במוסדות חינוך](#)



[חזרה לתוכן העניינים](#)

חג פורים שמח ובטוח מכבאות והצלה לישראל

גלויות הסברה: [כללי בטיחות אש במקרה שתחפושת התלקחה](#) | [מדליק ולא דליק - תרסיס שלג](#)

[כללי בטיחות אש 1](#) | [כללי בטיחות אש 2](#)

[בטיחות בפורים](#)

סרטון:

[חזרה לתוכן העניינים](#)





אבטחה וביטחון

הנחיות ביטחון במוסדות חינוך

1. תדרוך המאבטחים להגברת ערנות ולנעילת שערים.
2. הנחיית מנהלי מוסדות החינוך לתדרוך תלמידים בדבר החובה להגיע למוסד החינוכי עם התחפושת באופן שניתן יהיה לזהות בקלות את הנכנסים.
3. הצבת בעל תפקיד מבית הספר בכניסה למוסד החינוכי לצורך זיהוי הנכנסים.
4. הגברת ערנות וסריקות מקיפות וקפדניות בכניסות לבית הספר, במגרשי החנייה ובחצרות בית הספר על ידי המאבטח, ותשומת לב של המורים.
5. ביצוע ביקורות בתדירות גבוהה יותר בימי החג.
6. [מסמך הנחיות](#) עדכני מטעם משטרת ישראל, כולל הנחיות אבטחה מותאמות לתקופת הקורונה.

[פורטל רשויות ובעלויות - דף ביטחון ואבטחה במוסדות חינוך](#)



[חזרה לתוכן העניינים](#)



עדכונים

[עקרונות להדברה ולריסוס](#)

[במוסדות חינוך](#)

הדברה וריסוס במוסדות חינוך - לקראת סיום החורף, עם צמיחת עשבים בשטחים פתוחים ובמוסדות החינוך, הרשויות המקומיות מפעילות ההדברה וריסוס במוסדות החינוך ומסביב להם, כדי למנוע צמיחת עשבים אשר עלולים לגרום לשריפות. מצורף מסמך של משרד הבריאות והמשרד להגנת הסביבה המסביר את עקרונות ההדברה והריסוס הנכונים, **כדי למנוע חשיפה של ילדים ותלמידים במוסדות חינוך לחומרים מסוכנים.**

[חזרה לתוכן העניינים](#)





טיולים ופעילויות חוץ

היערכות לטיולים

1. היערכות מיטבית לטיול היא המפתח לשמירה על חיי המטיילים, ולכן יש לרענן את ההנחיות לרכזי הטיולים ולאחראי הטיול. לצורך כך ניתן להשתמש בכלים הקיימים, לדוגמה התייעצות עם ועדות הטיולים המחוזיות, התייעצות עם פקחי הטיול, שיח מקדים עם מדריכי הטיולים.
2. יש להשתמש בלומדות הדיגיטליות החדשות שפותחו במיוחד עבור אחראי טיולים:
 - [לומדה 1 - בטחון ובטיחות לאחראי טיולים](#) - היכרות עם בעלי התפקידים
 - [לומדה 2 - בטחון ובטיחות לאחראי טיולים](#) - גורמים מחוץ למוסד החינוכי
 - [לומדה 3 - ניהול סיכונים בטיולים ופעילויות חוץ](#) - לומדה זו מקנה כלים כיצד להתכונן ולהיערך לטיול בצורה מיטבית, באמצעות הצגת הכלים שבהם ניתן להיעזר, דוגמאות כיצד יש להתכונן לטיול ולהתנהל במהלך הפעילות.

[היערכות לפגיעות קור בטיולים](#)

טיולים בתקופת האביב

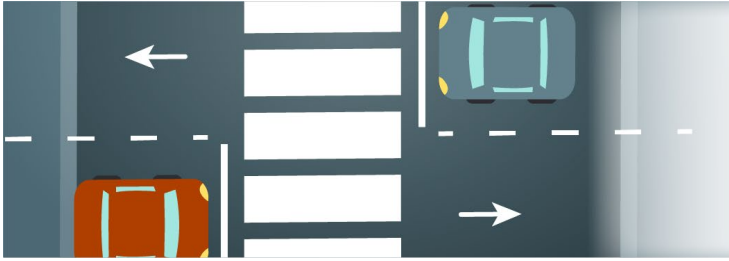
- תקופת סוף החורף והאביב הינה תקופה מתעטעת מאד, בה חלים שינויי מזג אוויר קיצוניים, המשתנים במהירות מעומסי קור לעומסי חום, משמש לגשם, ומתאפיינת גם בזרימות חזקות ושיטפונות בנחלים. לפיכך, יש להיערך בהתאם להנחיות הלשכה לתיאום טיולים וחדר מצב טיולים.
- ההיערכות תיעשה בהתאם לתחזית המפורסמת באמצעי התקשורת. בגב מפת תיאום ותכנון הטיולים ניתן לראות באיזה אזור אקלים נמצא המסלול המתוכנן. גם באישור הטיול מציינים לגבי כל מסלול באיזה אזור אקלים הוא נמצא.
 - בערב היציאה לטיול ובבוקר היציאה חובה להתעדכן בתחזית עומסי החום/קור המופיעה באתר "[מוקד טבע](#)".
 - במידה והתחזית צופה עומס חום כבד/או עומס קור/גשם או סכנת שיטפונות באזור הטיול שאושר - יש להתאים את הטיול למצב שנוצר, או לשנות למסלול המאושר בתנאי מזג אוויר חריגים, והכל בתיאום ואישור חדר המצב.

[פורטל רשויות ובעלויות - דף ביטחון ובטיחות בטיולים ופעילויות חוץ בית ספריות](#)



[חזרה לתוכן העניינים](#)





זהירות בדרכים

נכתב בשיתוף עם [אגף זה"ב, נגישות ואורח חיים בטוח](#)

[גיליון פורים - זה"ב, נגישות](#)

[ואורח חיים בטוח](#)

זה"ב, נגישות ואורח חיים בטוח

לרשותכם גיליון פורים של אגף זה"ב, נגישות ואורח חיים בטוח במשרד החינוך. בגיליון זה תמצאו הנחיות לקראת חג פורים בכל מרחבי ההתנהלות: ציבורי, מוסדות חינוך, בדרך ובבית.



חג פורים הוא החג הכי שמח בשנה - תחפוש, משלוחי מנות ושאר מנהגי החג אהובים במיוחד על ילדים. לפי נתוני ארגון בטרם לבטיחות ילדים, במהלך חג הפורים ישנה עלייה בהיפגעות ילדים במוסדות החינוך. לרשותכם מדריכים לפי קבוצות גיל מטעם ארגון בטרם:

- **גני ילדים** - למידע על אודות בחירת תחפוש והנחיות למשלוח מנות [לחצו כאן](#).
- **בתי ספר יסודיים** - הבהירו לילדים ולהורים כי נפצים זה לא משחק ילדים, ואסור להביאם לבית הספר. [למידע נוסף לחצו כאן](#).
- **חטיבת ביניים ותיכון** - בפורים, רבים מבני הנוער והמתבגרים אינם מסתפקים במסיבת תחפוש בבית הספר וממשיכים לחגיגות מעבר לשעות הלימודים. לפי נתוני ארגון בטרם לבטיחות ילדים, במהלך החג ישנה עלייה בהיפגעות ילדים בקבוצת הגיל בין 10 ל-14 במוסדות החינוך. בנוסף, בקבוצת הגיל בין 15 ל-17 ישנה עלייה בתאונות דרכים, וגם של פניות בני נוער למיון עקב היפגעות כתוצאה משתיית אלכוהול. [לחצו כאן לקריאה בנושא הסכנות בהרעלת אלכוהול](#).

[חזרה לתוכן העניינים](#)

