

סטטיסטיקה של תעסוקה והשכלה נבסיס לתכנון ולקביעת מדיניות

יפית אלפנדרי, מרק פלדמן וחיים פורטנוי

בכוונתנו להציג במאמר זה נתונים בסיסיים על תעסוקה והשכלה במדינת ישראל, כדי להצביע על הקשר בין רמת השכלה לאפשרויות תעסוקה וכדי להמריץ את מנווטי המדיניות, במיוחד בתחומי ההשכלה והחינוך, לפתח את מסגרות ההשכלה, המקצועית והאקדמית, באופן שישתף אוכלוסיות רחבות יותר במעגלי התעסוקה ויסייע להתמודד באופן טוב יותר עם האתגרים העומדים לפתחה של מדינת ישראל והחברה המגוונת שבה.

נתוני תעסוקה בערים

קיימים הבדלים במאפייני שוק העבודה בין הערים הגדולות בישראל. את חלקם ניתן להסביר בשוני הקיים במאפייני האוכלוסייה בכל עיר, כגון התפלגות לפי מין, התפלגות הגילים בכל עיר, הרכב האוכלוסייה (יהודים, ערבים, חרדים, עולים וכו'), רמת ההשכלה ועוד. מקור הנתונים המוצגים להלן - בסקר כוח אדם שנערך בלמ"ס.¹

השתתפות בכוח העבודה

משתתפים בכוח העבודה השבועי הם בני 15 ומעלה שהיו 'מועסקים' או 'בלתי מועסקים' בשבוע הקובע.

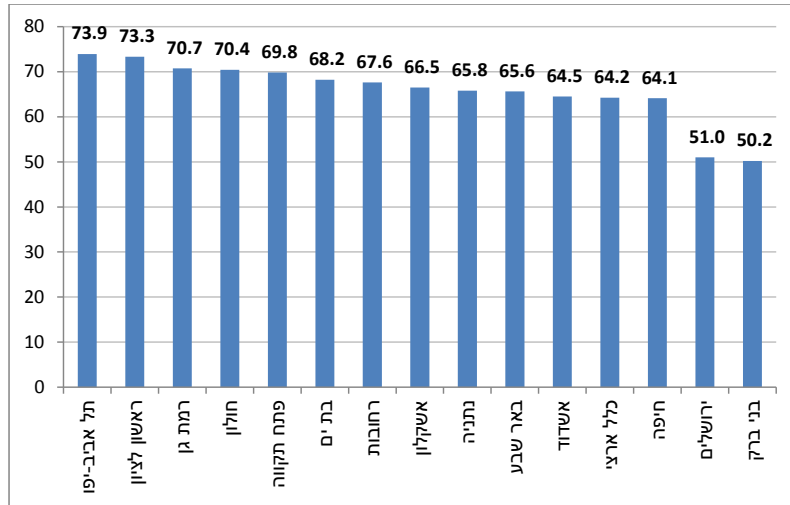
במהלך השנים 1998-2011 עלה אחוז המשתתפים בכוח העבודה האזרחי בכל הערים, פרט לירושלים שבה אחוז ההשתתפות ירד מ-48.7% ל-45.7% בשנת 2011. העלויות הגדולות ביותר חלו באשקלון (מ-51.2% ל-60.8%) ובראשון לציון (מ-56.8% ל-66.1%).

מבוסס על הרצאות ביום העיון 'חינוך מבוגרים ולמידה לאורך החיים כמנוף לתעסוקה ומגדרי'. ראו בסוף המאמר פרטים על יום עיון זה.

שלושת מחברי המאמר הם עובדים בכירים של הלשכה המרכזית לסטטיסטיקה. יפית אלפנדרי היא ראש תחום צריכה וכספים, מרק פלדמן הוא ראש תחום סטטיסטיקה של העבודה וחיים פורטנוי הוא ראש תחום סטטיסטיקה של חינוך והשכלה.

1 משנת 2012 סקר כוח אדם נערך במתכונת חודשית (ולא רבעונית) וכולל התייחסות לכלל כוח העבודה (כולל שירות חובה או קבע), ולכן לא ניתן להשוות את הנתונים לשנים קודמות.

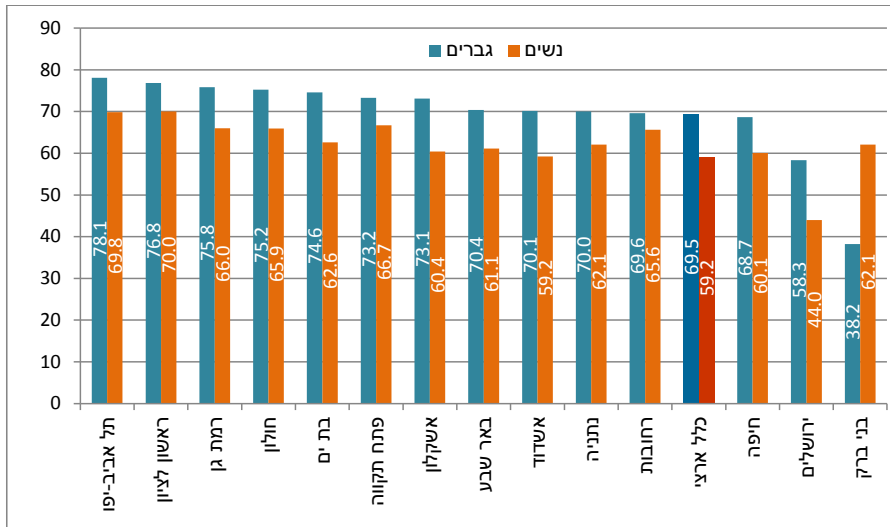
תרשים 1: אחוז ההשתתפות בכוח העבודה בערים הגדולות בקרב בני 15 ומעלה, 2014



אפשר להסביר את אחוז ההשתתפות הנמוך בבני ברק ובירושלים באמצעות הרכב האוכלוסייה בערים אלו. בשתי הערים יש אחוז גבוה של אוכלוסייה חרדית. בנוסף בני ברק מאופיינת בשיעור גבוה של אוכלוסייה צעירה (גילאי 15-24), וירושלים מאופיינת באחוז גבוה של אוכלוסייה ערבית. אחוז ההשתתפות בכוח העבודה הנמוך בחיפה נובע מסיבות אחרות. חיפה מאופיינת באחוז גבוה של אוכלוסייה מבוגרת בגיל 65 ומעלה (כ-24%), סיבה נוספת קשורה לתופעת היוממות השכיחה בעיר. אחוז המועסקים העובדים בחיפה אבל אינם גרים בה גבוה ועומד על כ-44%, כלומר מקומות העבודה בחיפה מאוישים על ידי תושבים המתגוררים מחוץ לחיפה.

השתתפות בכוח העבודה לפי מין

תרשים 2: אחוז המשתתפים בכוח העבודה בערים הגדולות בקרב בני 15 ומעלה לפי מין, 2014



בשנת 2014 אחוז הגברים המשתתפים בכוח העבודה היה הגבוה ביותר בערים תל אביב-יפו וראשון לציון ועמד על 78.1% ו-76.8%, בהתאמה. אחוז הגברים המשתתפים בכוח העבודה הנמוך ביותר היה בערים בני ברק וירושלים ועמד על 38.2% ו-58.3%, בהתאמה.

בשנת 2014 אחוז הנשים המשתתפות בכוח העבודה היה הגבוה ביותר בערים ראשון לציון ותל אביב-יפו ועמד על 70.0% ו-69.8%, בהתאמה. אחוז הנשים המשתתפות בכוח העבודה הנמוך ביותר היה בערים ירושלים ואשדוד ועמד על 44.0% ו-59.2%, בהתאמה.

בין השנים 1998-2014 אחוז הגברים המשתתפים בכוח העבודה גבוה מאחוז הנשים המשתתפות בכוח העבודה בכל הערים, פרט לבני ברק שם המגמה הפוכה (כתוצאה מכך שגברים חרדים משתתפים פחות בכוח העבודה). בכל הערים הפער בין גברים ונשים מצטמצם לאורך השנים, ובשנת 2014 הפער הנמוך ביותר היה ברחובות ועמד על 3.9 נקודות האחוז. הפער הגבוה ביותר היה בירושלים ועמד על 14.3 נקודות האחוז. יש לציין כי בירושלים כשליש מבני 15 ומעלה הם ערבים, ואחוז הנשים הערביות המשתתפות בכוח העבודה מגיע ל-13.4% בלבד, דבר המשפיע על אחוז ההשתתפות בכוח העבודה הנמוך של הנשים בירושלים. בירושלים, בקרב יהודים, אחוז ההשתתפות בכוח העבודה בקרב נשים יהודיות (59.8%) גבוה מזה של הגברים היהודים (52.5%), כפי שמצופה מעיר עם אוכלוסייה חרדית גדולה יחסית.

השתתפות בכוח העבודה לפי גיל

אחוז ההשתתפות בכוח העבודה תואם את גודל הקבוצה של בני 25-64, גילי העבודה העיקריים. כלומר, ככל שגודל הקבוצה של בני 25-64 יהיה גבוה יותר בעיר מסוימת, כך אחוז ההשתתפות בכוח העבודה בעיר זו יהיה גבוה יותר. בשנת 2014 המתאם עמד על 79%. כך למשל, האחוז הגבוה ביותר של בני 25-64 הוא בתל אביב-יפו ובראשון לציון, ואכן בערים אלו אחוז ההשתתפות הוא הגבוה ביותר. לעומת זאת, האחוז הנמוך ביותר של בני ה-25-64 הוא בבני ברק ובירושלים, ובערים אלו אחוז ההשתתפות הוא הנמוך ביותר.

בשנת 2014 האחוז הגבוה ביותר של האוכלוסייה הצעירה (גילאי 15-24) היה בבני ברק ובירושלים ועמד על 32.9% ו-27.4%, בהתאמה (הדבר נובע משיעורי ילודה גבוהים בערים אלו). אחוז ההשתתפות בכוח העבודה של האוכלוסייה הצעירה בערים אלו היה הנמוך ביותר מבין כל הערים ועמד על 30.2% ו-36.9%, בהתאמה. השתתפותם הנמוכה בכוח העבודה נובעת מכך שאחוז הלומדים בקבוצת גיל זו היה הגבוה ביותר בערים אלו, עקב לימודים בשיבות. נתון זה יכול להוות הסבר נוסף לאחוז ההשתתפות הנמוך הכללי בכוח העבודה בערים אלו. לשם השוואה, אחוז השתתפות בכוח העבודה בקרב גילאי 15-24 בבת ים היה 65.8%, ברמת גן - 63.9%, בבאר שבע - 60.7%, והממוצע הארצי עמד על 49.7%.

בשנת 2014 האחוז הגבוה ביותר של אוכלוסייה מבוגרת (גילאי 65 ומעלה) היה בבת ים ובחיפה ועמד על 24.3% ו-23.8%. אחוז בני 65 ומעלה עלה בין השנים 1998-2014 ברוב הערים, מלבד בבני ברק, בתל אביב-יפו וברמת גן. העליות הגדולות ביותר היו בבת ים, בראשון לציון ובבאר שבע ועמדו על 5.2, 4.8 ו-4.7 נקודות האחוז בהתאמה.

השתתפות בכוח העבודה לפי רמת השכלה

בשנת 2014 אחוז בעלי תעודה על-תיכונית ומעלה היה הגבוה ביותר בחיפה ובתל אביב-יפו ועמד על 49.8% ו-49.7%, בהתאמה. האחוז הנמוך ביותר היה בבני ברק ובירושלים ועמד על 30.2% ו-33.3% בלבד.

קיים קשר בין אחוז ההשתתפות בכוח העבודה לבין אחוז האוכלוסייה בעלת השכלה על-תיכונית ומעלה. לדוגמה, אחוז בעלי השכלה על-תיכונית ומעלה בבני ברק הוא הנמוך ביותר ובתל אביב-יפו - הגבוה ביותר, דבר התואם את אחוזי ההשתתפות של ערים אלו בכוח העבודה. אולם רמת ההשכלה אינה מסבירה לחלוטין את אחוזי ההשתתפות בכוח העבודה. כך, למשל, אחוז בעלי השכלה על-תיכונית ומעלה בחיפה גבוה, ואילו אחוז ההשתתפות בכוח העבודה נמוך (ראו הסבר לתופעה זו לעיל).

מועסקים

מועסק הוא אדם בן 15 ומעלה שעבד בישראל או בחו"ל לפחות שעה אחת בשבוע הקובע (השבוע לגביו נערך הסקר) בעבודה כלשהי תמורת שכר, רווח או תמורה אחרת.
 בקבוצת המועסקים נכללים גם: כל העובדים בקיבוצים (בין בשירותים ובין בענפים אחרים) בשבוע הקובע; בני משפחה שעבדו בעסק המשפחתי בשבוע הקובע 15 שעות או יותר ללא תשלום; אנשים השוהים במוסדות, שעבדו בשבוע הקובע 15 שעות או יותר; אנשים המשרתים בצבא (חובה או קבע) בשבוע הקובע; אנשים שנעדרו זמנית מעבודתם בשבוע הקובע.
 שיעור התעסוקה: אחוז המועסקים מכלל אוכלוסיית בני 15 ומעלה.

טבלה 1: שיעור התעסוקה בקרב בני 15 ומעלה בערים הגדולות לפי רמת השכלה, 2014

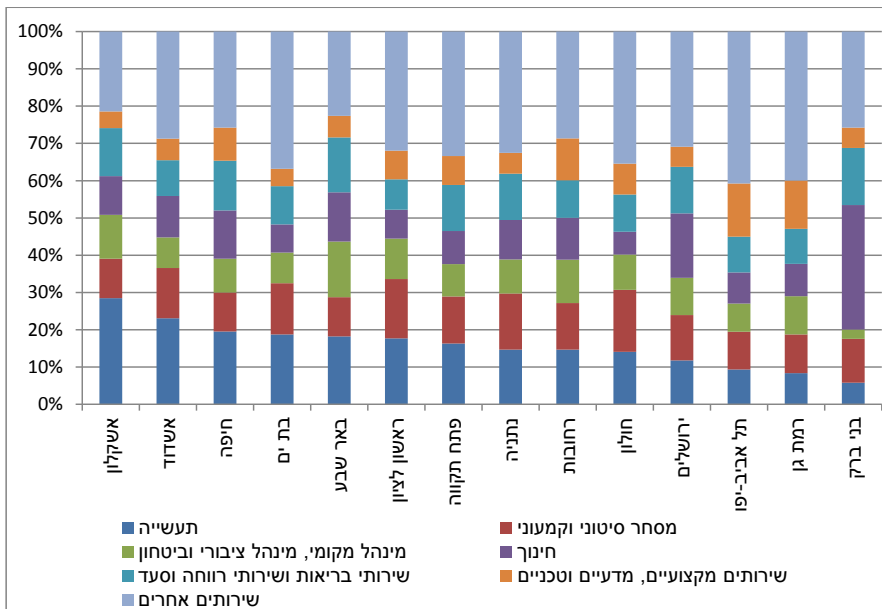
תואר אקדמי	תעודה על-תיכונית	תעודת בגרות	תעודת תיכון ומטה	
82.7	69.1	76.0	49.3	תל אביב-יפו
81.3	77.1	78.3	50.2	חולון
81.1	72.1	70.5	47.4	רמת גן
80.3	73.9	79.5	53.9	ראשון לציון
79.5	71.5	75.9	46.9	פתח תקווה
79.3	72.5	59.5	30.0	בני ברק
76.2	70.5	66.6	46.7	רחובות
74.3	64.6	65.2	37.4	חיפה
73.8	68.6	70.3	48.0	אשקלון
73.6	68.3	73.4	47.8	נתניה
72.7	70.2	66.7	47.2	באר שבע
72.4	75.4	79.9	48.3	בת ים
69.0	66.0	70.3	44.6	אשדוד
67.1	63.9	54.4	32.0	ירושלים

בשנת 2014 שיעור התעסוקה הגבוה ביותר בקרב בעלי תואר אקדמי היה בתל אביב-יפו ובחולון ועמד על 82.7% ו-81.3%, בהתאמה. שיעור התעסוקה הגבוה ביותר בקרב בעלי תעודת בגרות היה בבת ים ובראשון לציון ועמד על 79.9% ו-79.5%, בהתאמה.

בכל הערים שיעור התעסוקה בקרב בעלי תעודת תיכון ומטה היה הנמוך ביותר מבין כל רמות ההשכלה. לצד זה, שיעור התעסוקה בקרב בעלי תואר אקדמי היה גבוה מזה של בעלי תעודת בגרות בכל הערים, מלבד בבת ים ובאשדוד.

מועסקים לפי ענף כלכלי²

תרשים 3 - התפלגות מועסקים בני 15 ומעלה בערים הגדולות לפי ענף כלכלי, 2014



2 הענף הכלכלי שאליו שייך המפעל או המוסד שבו האדם עובד, לפי סיווג ענפי הכלכלה 2011 בהוצאת הלמ"ס.

בשנת 2014 אחוז המועסקים בענף **התעשייה** מכלל המועסקים היה הגבוה ביותר באשקלון (28.5%) ובאשדוד (23.1%). לעומתם, אחוז המועסקים **במסחר סיטוני וקמעונאי** היה הגבוה ביותר בחולון (16.6%) ובראשון לציון (15.9%). אחוז המועסקים **בחינוך** היה הגבוה ביותר בבני ברק (33.4%) ובירושלים (17.3%). אחוז המועסקים בענף **שירותים מקצועיים, מדעיים וטכניים** היה הגבוה ביותר בתל אביב-יפו (14.2%) וברמת גן (12.9%).

מועסקים לפי משלח יד³

בשנת 2014 אחוז המועסקים הגבוה ביותר של **בעלי משלח יד אקדמי** היה בתל אביב-יפו ובבני ברק ועמד על 37.8% ו-35.5%, בהתאמה. אחוז המועסקים הגבוה ביותר של **עובדי מכירות ושירותים** היה בנתניה ובבת ים ועמד על 26.5% ו-26.3%, בהתאמה.

מועסקים לפי היקף עבודה

אחוז הגברים העובדים בהיקף מלא (לפחות 35 שעות עבודה בשבוע הקובע) גבוה מאחוז הנשים בכל הערים. חלקם של הגברים המועסקים בהיקף מלא היה הגבוה ביותר באשקלון ובראשון לציון ועמד על כ-89.7% ו-89.3%, בהתאמה. לעומת זאת, בקרב הנשים חלקן של המועסקות בהיקף מלא היה הגבוה ביותר ברמת גן ובחולון ועמד על 73.5% ו-72.6%, בהתאמה.

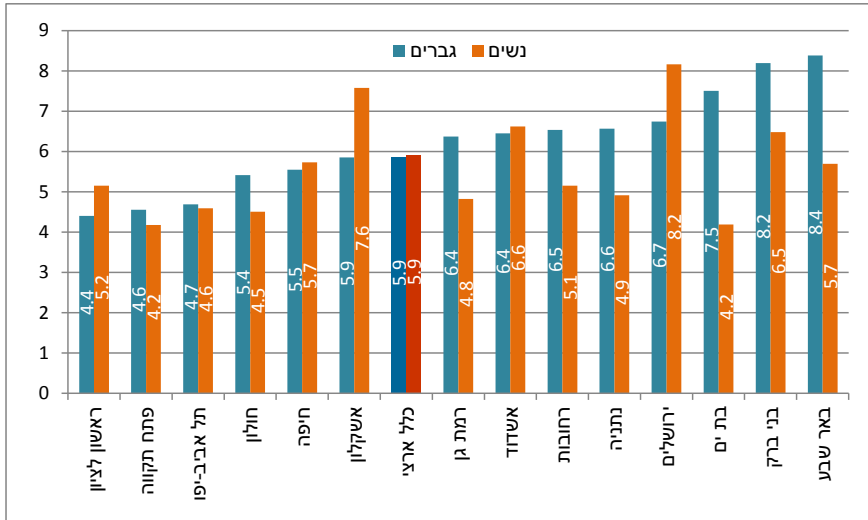
בלתי מועסקים

בלתי מועסק הוא אדם בן 15 ומעלה שלא עבד כלל (אפילו לא שעה אחת) בשבוע הקובע ושחיפש עבודה באופן פעיל בארבעת השבועות שקדמו לפקידתו בסקר, כגון: על ידי רישום בלשכת עבודה של שירות התעסוקה או פנייה אישית או בכתב למעסיק, והיה יכול להתחיל לעבוד בשבוע הקובע לו הוצעה לו עבודה מתאימה ('זמין לעבודה'). כולל אדם שהובטחה לו עבודה תוך 30 יום. בלתי מועסק נחשב גם אדם שלא היה זמין לעבודה בשבוע הקובע בשל מחלה או מילואים.

3 אוסף הפעילויות והעיסוקים שהאדם מבצע במקום עבודתו, בלי להתחשב במקצוע שלמד, אם אינו עוסק בו. זאת לפי סיווג משלחי היד 2011 בהוצאת הלמ"ס.

בלתי מועסקים לפי מין

תרשים 4: אחוז הבלתי מועסקים מתוך המשתתפים בכוח העבודה בקרב בני 15 ומעלה בערים הגדולות לפי מין, 2014



אחוז הגברים הבלתי מועסקים הנמוך ביותר בשנת 2014 היה בראשון לציון (4.4%) ובפתח תקווה (4.6%).

אחוז הנשים הנמוך ביותר היה בפתח תקווה ובבת ים (4.2% בכל אחת מהן).

נשים בלתי מועסקות לפי מספר ילדים וגיל הילד הצעיר

מבין הנשים הבלתי מועסקות בשנת 2014, אחוז הנשים ללא ילדים היה הגבוה ביותר (אחוז זה היה הגבוה ביותר ברמת גן ובתל אביב-יפו ועמד על 57.2% ו-55.7%, בהתאמה). אחוז הנשים עם שני ילדים ומעלה היה גבוה מאחוז הנשים עם ילד אחד. אחוז הנשים עם שני ילדים היה הגבוה ביותר בבני ברק ובירושלים ועמד על 49.9% ו-47.3%, בהתאמה.

מבין הבלתי מועסקות (בשנת 2014) אחוז הנשים שילדן הצעיר היה בגיל 0-4, היה הגבוה ביותר בבני ברק ובירושלים ועמד על 36.9% ו-34.1%, בהתאמה. ברוב הערים, אחוז הנשים שילדן הצעיר היה בגיל 5-9.

בלתי מועסקים לפי גיל

אחוז בני ה-15-34 מכלל הבלתי מועסקים, היה הגבוה ביותר בבני ברק וברחובות ועמד על 39.9% ו-39.6%, בהתאמה. אחוז בני ה-45 ומעלה הגבוה ביותר היה ברמת גן ובחולון ועמד על 36.6% ו-36.0%, בהתאמה.

סטטיסטיקה של חינוך והשכלה

הסטטיסטיקה של חינוך והשכלה היא נושא רחב הכולל את כל שלבי החינוך – מילדות מוקדמת ועד חינוך אקדמי וחינוך מבוגרים, הן חינוך פורמלי והן חינוך בלתי פורמלי. התוצרים הסטטיסטיים כוללים נתונים מתוך סקרים, ומבוססים בעיקר על ניתוח של קבצים מנהליים המתקבלים מגופים ממשלתיים ואחרים (כגון משרד החינוך, המועצה להשכלה גבוהה).

נשירת תלמידים

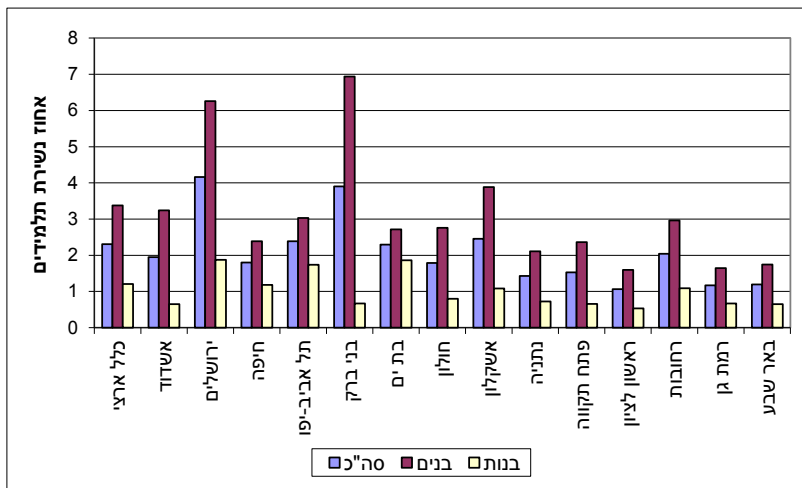
שיעור הנשירה מהווה מדד להצלחתם או לאי-הצלחתם של התלמידים בלימודים ולהצלחתה של מערכת החינוך 'להחזיק' בתלמידיה.

אפיון הנושרים מאפשר לאתר אוכלוסיות הנמצאות בסכנת נשירה ולחזקן על ידי מערכת החינוך.

תלמיד נחשב לנושר אם עזב את הלימודים במהלך שנת הלימודים או במעבר לשנת הלימודים הבאה אחריה.

לא הוגדרו כנושרים: תלמידים שעזבו את הלימודים במהלך שנת הלימודים אך חזרו ללימודים בשנה שאחריה, תלמידים שעזבו לימודים ושהו בחו"ל לפחות 100 ימים ברצף וכן תלמידים שעברו מבית ספר אחד לאחר.

תרשים 5: נשירת תלמידים מכיתות ז-יב בערים הגדולות בתשע"ד (2013/14) ובמעבר לתשע"ה (2014/15)

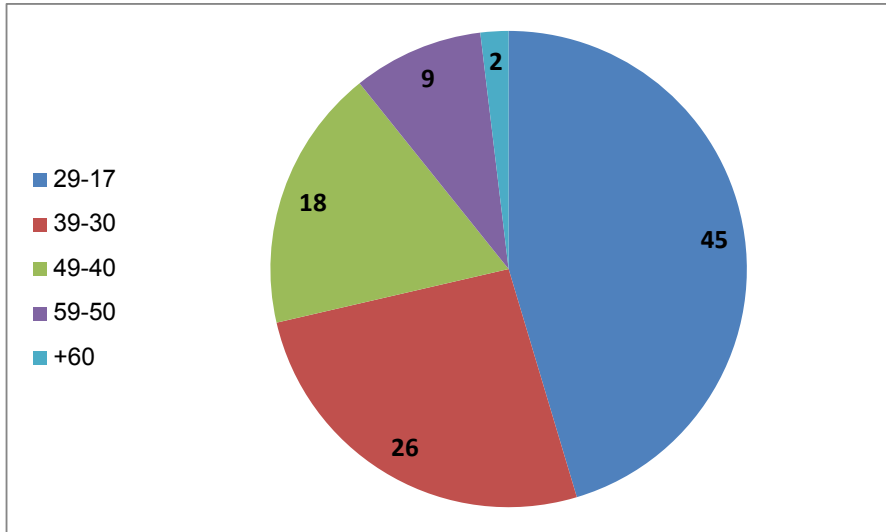


בכל 14 הערים הגדולות⁴ קיים פער בין אחוז נשירת הבנים בכיתות ז-יב לאחוז נשירת הבנות. הפער ניכר גם באחוזי הנשירה הארציים (3.4% בקרב הבנים ו-1.2% בקרב הבנות). יש יישובים שבהם הפער בין נשירת הבנים לנשירת הבנות גדול באופן ניכר מהפער בנתונים הארציים. דוגמה לכך היא העיר בני ברק, שבה אחוז נשירת הבנים עומד על 6.9% לעומת אחוז נשירת הבנות 0.7%. ברמת גן, לעומת זאת, הפער בין אחוז נשירת הבנים לאחוז נשירת הבנות הוא קטן. אחוז נשירת הבנים עומד על 1.6% (נמוך גם מאחוז הנשירה הארצי) לעומת אחוז נשירת הבנות שעומד על 1.7%.

סטטיסטיקה של חינוך מבוגרים והכשרה מקצועית

הלמ"ס מפרסמת לראשונה נתונים בנושא חינוך והכשרה של מבוגרים על בסיס קבצים מנהליים של האגף לחינוך מבוגרים במשרד החינוך.

תרשים 6: אחוז נבחרים בתוכנית להשלמת השכלה למבוגרים במשרד החינוך לפי גיל, 2014

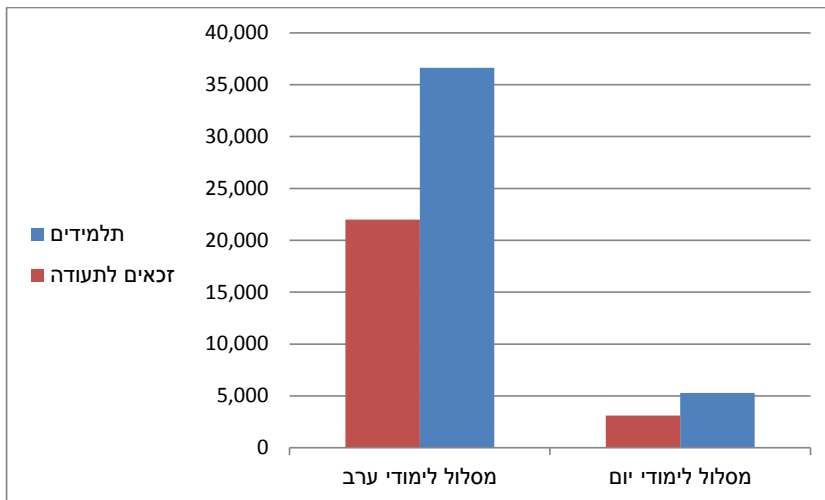


כ-2,800 אנשים נבחנו בשנת 2014 בתוכניות למבוגרים שמפעיל משרד החינוך להשלמת 11 ו-12 שנות לימוד. תוכניות אלה פונות לפלח האוכלוסייה שלא זכה להשלים השכלת יסוד בגיל צעיר. יותר ממחצית מהנבחרים הם בגיל 30 ומעלה (כ-30% בגיל 40 ומעלה). בנוסף להשלמת השכלת יסוד, מבוגרים יכולים לרכוש הכשרה מקצועית במגוון רחב של מסגרות, במטרה להשתלב או להתקדם בשוק העבודה. משרד הכלכלה מפקח על רבות מהתוכניות האלה ומעניק בהן תעודה מטעמו. תחומי הלימוד העיקריים בהכשרות אלה הם: מינהל, תחבורה, טיפוח החן, חשמל ואלקטרוניקה.

4 לא כולל ערביי ירושלים.

- הכשרות אלה מתחלקות לשני סוגים עיקריים, כפי שנראה בתרשים הבא :
 - מסלול לימודי יום: ההכשרות מיועדות בעיקר להכשרה ולהסבה מקצועית של דורשי עבודה שהופנו לשם כך מלשכות התעסוקה. חלקן מופעלות על ידי המשרד עצמו. עם החלת שיטת השוברים ('וואצ'רים') ישנו מעבר להפעלה במסגרות פרטיות.
 - מסלול לימודי ערב: ההכשרות פונות לקהל מגוון יותר ולמועסקים, ומופעלות בעיקר על ידי גופים פרטיים.

תרשים 7: תלמידים וזכאים לתעודה בקורסים להכשרה מקצועית בפקוח משרד הכלכלה, 2012
(במספרים מוחלטים)



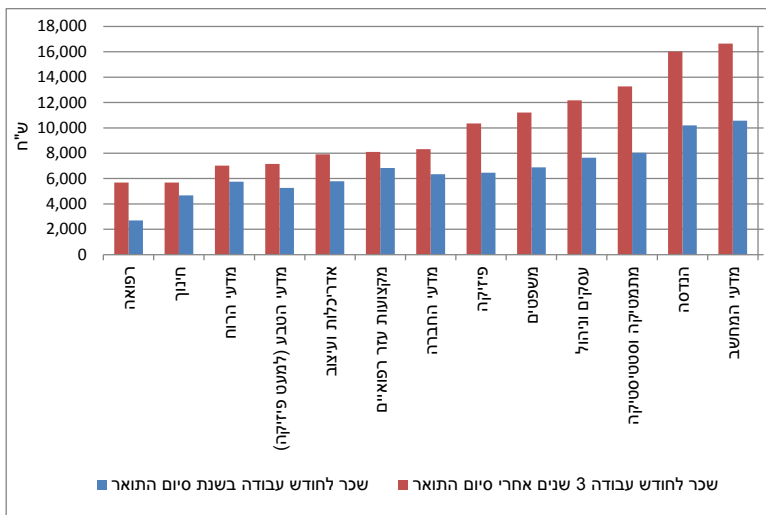
בחינת התפלגות הזכאים לתעודה לפי יישוב מגורים מעלה שיש ייצוג נמוך (יחסית לגודל האוכלוסייה) לתושבי תל אביב-יפו, הן במסלול לימודי יום והן במסלול לימודי ערב.

בוגרי מערכת ההשכלה הגבוהה בשוק העבודה

קישור של נתוני חינוך עם נתוני שוק העבודה מאפשר לבחון את הקשר בין מאפייני הלמידה של בוגרים למאפייני התעסוקה וההכנסה שלהם לאחר סיום לימודיהם.

בניתוח הנתונים של בוגרי תואר ראשון שסיימו את לימודיהם בשנת תשס"ח (2007/08) נמצא ששכר הבוגרים שלוש שנים לאחר סיום התואר גבוה משכרם כעבור שנה אחת מסיום התואר, בכל תחומי הלימוד. הבדלי שכר משמעותיים נמצאו בין תחומי הלימוד השונים. השכר החודשי הממוצע הגבוה ביותר נמצא בקרב בוגרי מדעי המחשב (16,644 ש"ח לאחר שלוש שנים) והנדסה (16,016 ש"ח). התחומים שבהם הייתה ההכנסה הנמוכה ביותר היו חינוך ומדעי הרוח.⁵

תרשים 8: שכר חודשי ממוצע של בוגרי תואר ראשון, לפי תחום לימוד -
 בוגרים שסיימו את לימודיהם עד תשס"ח (2007/08)
 מבין אלו שהתחילו ללמוד בין השנים תשנ"ט (1998/99) ותשס"א (2000/01)



5 הנתונים מצביעים על כך שבוגרי רפואה הם בעלי ההכנסה הנמוכה ביותר. עם זאת, יש לציין בעניין זה שבוגרי תואר ראשון ברפואה אינם יכולים לעבוד במקצוע הרפואה אלא לאחר סיום תואר שני (MD). על כן, בשל אורך מסלול הלימודים ברפואה, בוגרי תואר ראשון בתחום זה על פי רוב עדיין לומדים בתקופה הנדונה.

הפקת הנתונים בתרשים זה נעשתה באמצעות מחולל הלוחות 'השכלה ושוק העבודה' באתר הלמ"ס.⁶ המחולל מאפשר לקשר בין מגוון מקורות: קובצי סטודנטים, מקבלי תארים, נתוני רשות המסים, מפקד האוכלוסין ומרשם האוכלוסין של משרד הפנים.

נספח

יום עיון ביוזמת הלשכה המרכזית לסטטיסטיקה

ביוני 2015 קיימה הלמ"ס יום עיון בנושא **חינוך מבוגרים ולמידה לאורך החיים כמנוף לתעסוקה ומגדר**, בשיתוף עם 'פורום ערים לומדות' בעיריית מודיעין בראשות ד"ר אורנה מגר. ביום זה השתתפו אנשי מקצוע העוסקים בתכנון אסטרטגי, בתחומי השכלה תעסוקה ומגדר ברשויות המקומיות ובארגונים שונים לקידום הקהילה והאוכלוסייה.

מטרת יום העיון הייתה לחשוף את אנשי המקצוע ברשויות לנתונים ולתוצרים של הלמ"ס ולאפשרויות השימוש בהם במסגרת קבלת החלטות ותכנון העתיד בדגש על תחומי מגדר, השכלה ותעסוקה.

הנתונים שהוצגו ביום העיון עסקו באופן ממוקד בתחומים של מגדר, תעסוקה והשכלה. יום העיון עודד למידה ושימוש מושכל בנתוני הלמ"ס ככלי מדיד לפיתוח ולהבנת תהליכים בחברה הישראלית בהיבט המגדרי ולבחינת הצורך בלמידת מבוגרים לאורך החיים כמנוף להעצמה תעסוקתית.

המשתתפים הביעו שביעות רצון מאיכות הנושאים ומהעשרתם וכן הביעו עניין בכנסים נוספים ובנושאים חברתיים מגוונים.

חשוב לציין כי הנתונים שהוצגו ביום העיון הם רק חלק מהנושאים הרבים שבהם עוסקת הלשכה המרכזית לסטטיסטיקה. נתונים אלה ורבים נוספים מתפרסמים מדי יום בהודעות לתקשורת, באתר האינטרנט של הלמ"ס ובפרסומים שונים. בנוסף, קיים מגוון רחב של מידע שניתן לקבל גם מעבר למידע שמתפרסם.

לקבלת מידע סטטיסטי ניתן לפנות ליחידת המידע בלמ"ס בטל': 02-6592666 או בדואל: info@cbs.gov.il
חפשו אותנו גם בפייסבוק.

6 למחולל הלוחות 'השכלה גבוהה ושוק העבודה' באתר הלמ"ס: <http://www1.cbs.gov.il/reader/publications/education.html>