

סוג הבחינה: בגרות לבתי ספר על-יסודיים
מועד הבחינה: קיץ תשס"ה, 2005
מספר השאלון: 011104
נספח: גיליון תשובות

מדינת ישראל
משרד החינוך התרבות והספורט

ידיעת הלשון והבעה

שאלון משולב

יחידת לימוד אחת

הוראות לנבחן

א. משך הבחינה: שתיים וחצי.

ב. מבנה השאלון ומפתח ההערכה: בשאלון זה שישה פרקים.

פרק א	—	דיוקי הגייה	—	(2×4)	—	8	נקודות
פרק ב	—	הפועל	—	$(2 \times 8) + (1 \times 8)$	—	24	נקודות
פרק ג	—	תצורת השם ותורת ההגה	—	(4×4)	—	16	נקודות
פרק ד	—	תחביר ושחבור	—	(6×4)	—	24	נקודות
פרק ה	—	הבנה	—	$(1+5+5+2+3)$	—	16	נקודות
פרק ו	—	הבעה	—	(12×1)	—	12	נקודות
	—	סה"כ	—		—	100	נקודות

ג. חומר עזר מותר בשימוש: אין.

ד. הוראות מיוחדות:

- ענה על השאלות 1-12 בגיליון התשובות המצורף.
- משאלה 13 והלאה כתוב את תשובותיך במחברת הבחינה.
- בסיום הבחינה מסור למשגיח את גיליון התשובות עם מחברת הבחינה.
- הקפד על כתב ברור, על כתיב נכון, על כללי הדקדוק ועל פיסוק הגיוני.

כתוב במחברת הבחינה בלבד, בעמודים נפרדים, כל מה שברצונך לכתוב כטיוטה (ראשי פרקים, חישובים וכדומה).
רשום "טיוטה" בראש כל עמוד טיוטה. רישום טיוטות כלשהן על דפים שמחוץ למחברת הבחינה עלול לגרום לפסילת הבחינה!

ההנחיות בשאלון זה מנוסחות בלשון זכר ומכוונות לנבחנות ולנבחנים כאחד.

בהצלחה!

/המשך מעבר לדף/

השאלות

ענה על השאלות 1-12 בגיליון התשובות המצורף.

שאלות 1-12 הן שאלות סגורות, שבהן לכל שאלה מוצעות ארבע אפשרויות תשובה, אך רק אחת מהן נכונה.

בנספח תמצא גיליון תשובות ובו מספרי השאלות, וכן אותיות המציינות את התשובות המוצעות. בגיליון התשובות סמן לכל שאלה x במשבצת שמשמאל לאות המציינת את התשובה הנכונה. סמן x אחד בלבד. אם תסמן יותר מ-x אחד לשאלה, תיפסל התשובה. אם טעית בסימון ה-x, מלא את כל המשבצת שאת הסימון בתוכה אתה רוצה למחוק, כך: ■. אסור למחוק בכל דרך אחרת.

שים לב: בסיים הבחינה מסור למשגיח את גיליון התשובות עם מחברת הבחינה.

דוגמה לסימון בגיליון התשובות:

61. א. בְּשֶׁבַע-עֶשְׂרֵה בינואר קניתי ספר שמחירו תְּשַׁעִים וְשָׁשָׁה שקלים.
 ב. בְּשֶׁבַע-עֶשְׂרֵה בינואר קניתי ספר שמחירו תְּשַׁעִים וְשָׁשָׁה שקלים.
 ג. בְּשֶׁבַע-עֶשְׂרֵה בינואר קניתי ספר שמחירו תְּשַׁעִים וְשֵׁשׁ שקלים.
 ד. בְּשֶׁבַע-עֶשְׂרֵה בינואר קניתי ספר שמחירו תְּשַׁעִים וְשֵׁשׁ שקלים.

את התשובה הנכונה עליך לסמן בגיליון התשובות כך:

61. א ב ג ד

פרק א – דיוקי הגייה (8 נקודות)

ענה על כל השאלות 1-4 בגיליון התשובות (לכל שאלה – 2 נקודות).
בחר באפשרות המבטאת את ההגייה הנכונה של שם המספר של אותיות השימוש (כל"ב)
ושל וי"ו החיבור.

1. א. שיעור העוסקים בקביעות בספורט בשנת אָלף תַּשַּׁע מֵאוֹת תַּשְׁעִים וְשָׁתַיִם היה כְּשִׁלּוֹשִׁים אחוזים.
ב. שיעור העוסקים בקביעות בספורט בשנת אָלף תַּשַּׁע מֵאוֹת תַּשְׁעִים וְשָׁתַיִם היה כְּשִׁלּוֹשִׁים אחוזים.
ג. שיעור העוסקים בקביעות בספורט בשנת אָלף תַּשַּׁע מֵאוֹת תַּשְׁעִים וְשָׁנִים היה כְּשִׁלּוֹשִׁים אחוזים.
ד. שיעור העוסקים בקביעות בספורט בשנת אָלף תַּשַּׁע מֵאוֹת תַּשְׁעִים וְשָׁנִים היה כְּשִׁלּוֹשִׁים אחוזים.
2. א. סקר שפרסם איגוד הספורט העממי התבסס על חֲמֵשׁ מֵאוֹת וְשָׁבַע ראיונות טלפוניים בקרב האוכלוסייה הבוגרת, נערים ונערות בני שְׁמוֹנֶה-עָשָׂר ומעלה.
ב. סקר שפרסם איגוד הספורט העממי התבסס על חֲמֵשׁ מֵאוֹת וְשָׁבַע ראיונות טלפוניים בקרב האוכלוסייה הבוגרת, נערים ונערות בני שְׁמוֹנֶה-עָשָׂר ומעלה.
ג. סקר שפרסם איגוד הספורט העממי התבסס על חֲמֵשׁ מֵאוֹת וְשָׁבַע ראיונות טלפוניים בקרב האוכלוסייה הבוגרת, נערים ונערות בני שְׁמוֹנֶה-עָשָׂר ומעלה.
ד. סקר שפרסם איגוד הספורט העממי התבסס על חֲמֵשׁ מֵאוֹת וְשָׁבַע ראיונות טלפוניים בקרב האוכלוסייה הבוגרת, נערים ונערות בני שְׁמוֹנֶה-עָשָׂר ומעלה.
3. א. אנשים שמקפידים ללכת אַרְבָּעָה פעמים בשבוע, עשויים לשפר פי שְׁנַיִם את כושרם הגופני.
ב. אנשים שמקפידים ללכת אַרְבַּע פעמים בשבוע, עשויים לשפר פי שְׁתַּיִם את כושרם הגופני.
ג. אנשים שמקפידים ללכת אַרְבָּעָה פעמים בשבוע, עשויים לשפר פי שְׁתַּיִם את כושרם הגופני.
ד. אנשים שמקפידים ללכת אַרְבַּע פעמים בשבוע, עשויים לשפר פי שְׁנַיִם את כושרם הגופני.

4. א. לקבוצת הכדורגל היו **שְלוֹשׁ** ניצחונות וְשְלוֹשׁ הפסדים.
 ב. לקבוצת הכדורגל היו **שְלוֹשׁ** ניצחונות וְשְלוֹשָׁה הפסדים.
 ג. לקבוצת הכדורגל היו **שְלוֹשָׁה** ניצחונות וְשְלוֹשָׁה הפסדים.
 ד. לקבוצת הכדורגל היו **שְלוֹשָׁה** ניצחונות וְשְלוֹשָׁה הפסדים.

פרק ב – הפועל (24 נקודות)

בפרק זה שאלות **סגורות** ושאלות **פתוחות**.

את התשובות לשאלות ה**סגורות** עליך להמשיך לסמן בגיליון התשובות.
 את התשובות לשאלות ה**פתוחות** עליך לכתוב במחברת הבחינה.

שאלות סגורות (16 נקודות)

ענה על כל השאלות 5-12 בגיליון התשובות (לכל שאלה – 2 נקודות).

5. איזה פועל **יוצא דופן** מבחינת ה**גזרה**?
 א. הקבוצה **שָׁבָה** ארצה לאחר זכייתה בגביע.
 ב. לכבוד הגעתה של הקבוצה נתלו כרזות שהו**כְּנוּ** מראש.
 ג. השחקנים הו**בְּלוּ** החוצה מן האולם בשירה ובריקודים.
 ד. כוכב הקבוצה הִנְיָף לגובה את הגביע.
6. השחקנים טענו שהשופט **נְטָפַל** לקבוצתם.
 מהי צורת ה**עתיד** של הפועל **נְטָפַל**?
 א. יְטַפֵּל ב. יְטַפֵּל ג. יְטַפֵּל ד. יְטַפֵּל
7. איזה פועל בנוי מהשורש **ז-מ-נ**, בניין **פיעל**, גוף **נוכחת**, זמן **עתיד**?
 א. תִּזְמְנִי ב. תִּזְמְנִי ג. תִּתְזַמְּנִי ד. תִּזְמְנִי
8. איזה פועל **יוצא דופן** מבחינת ה**בניין**?
 א. מְיַקְרִים ב. מוֹקִירִים ג. מְכִירִים ד. מְעִירִים

9. I. במשחק הקרוב **לַצַּב** באולם משקיף מטעם הוועד האולימפי.
II. מצבו של השחקן שנפגע **לַצַּב** הודות לטיפול הרפואי שקיבל.
מהו המשפט שהנאמר בו **נכון**:
- א. שני הפעלים, **לַצַּב** במשפט I ו**לַצַּב** במשפט II, הם בבניין פועל.
ב. שני הפעלים, **לַצַּב** במשפט I ו**לַצַּב** במשפט II, הם בבניין הופעל.
ג. הפועל **לַצַּב** במשפט I הוא בבניין הופעל, ואילו הפועל **לַצַּב** במשפט II הוא בבניין פועל.
ד. הפועל **לַצַּב** במשפט I הוא בבניין פועל, ואילו הפועל **לַצַּב** במשפט II הוא בבניין הופעל.

10. בעבר רצו שחקני כדורגל רבים **לְהַדְמֹת** לשחקן הברזילאי האגדי פֶּלֶה.
מהי צורת **עבר נסתר** של שם הפועל **לְהַדְמֹת**?

א. נְדַמָּה ב. הַדְמָה ג. דְמָה ד. דְמָה

11. I. ההישג של הקבוצה **נְחַג** אמש בהשתתפות קהל אוהדים רב.
II. בפעמים הבאות **נְחַג** את הניצחון בכיכר העירייה.

במה הפעלים **נְחַג** במשפט I ו**נְחַג** במשפט II **נבדלים זה מזה**?

- א. בגזרה, בבניין, בזמן
ב. בבניין, בגוף, בשורש
ג. בבניין, בגוף, בזמן
ד. בשורש, בזמן, בגוף

12. I. לקבוצה **הַתָּר** לקיים את המשחק במועד אחר.
II. לקבוצה לא **נֹתָר** סיכוי לזכות באליפות.

במה הפעלים **הַתָּר** ו**נֹתָר** **זהים זה לזה**?

- א. בזמן ובגוף
ב. בזמן ובשורש
ג. בזמן ובבניין
ד. בגוף ובשורש

את התשובות משאלה 13 והלאה כתוב במחברת הבחינה.
 העתק למחברתך את מספר השאלה, וכתוב לידו את התשובה.

שאלות פתוחות (8 נקודות)

קרא את המשפט שלפניך, וענה על כל השאלות 13-20 (לכל שאלה – נקודה אחת).

מנהלי הקבוצה מְתַכְנְנִים לְצֵאת במסע הסברה שמטרתו לְגַנֹּת את ההתנהגות של האוהדים האלימים, כדי לשפר את התדמית השלילית שנוצְרָה בציבור כלפי אוהדי הקבוצה.

13. מהו השורש של הפועל מְתַכְנְנִים?
14. מהו הבניין של הפועל מְתַכְנְנִים?
15. מהו השורש של שם הפועל לְצֵאת?
16. מהו הבניין של שם הפועל לְצֵאת?
17. מהו השורש של שם הפועל לְגַנֹּת?
18. מהו הבניין של שם הפועל לְגַנֹּת?
19. מהו השורש של הפועל נוצְרָה?
20. מהו הבניין של הפועל נוצְרָה?

פרק ג – תצורת השם ותורת ההגה (16 נקודות)

בפרק זה עליך לענות במחברת הבחינה על ארבע מהשאלות 21-28 (לכל שאלה – 4 נקודות).
תוכל לבחור את השאלות כרצונך משתי החטיבות (מתצורת השם ומתורת ההגה) או רק מאחת מהן.

שים לב: בשאלות שיש בהן שני סעיפים, II-I, יש לענות על שניהם.

בשאלות הסגורות העתק למחברתך את מספר השאלה ומספר הסעיף, ולידם העתק את התשובה הנכונה **במלואה** (אין צורך להעתיק את הניקוד).

תצורת השם

21. I. איזה שם יוצא דופן מבחינת דרך התצורה?

- א. צִיּוֹת ב. זְכוּת ג. גְּלוּת ד. כְּמוֹת

II. איזה שם יוצא דופן מבחינת הגזרה?

- א. מְנוּי ב. בְּלוּי ג. מְלוּי ד. נְסוּי

22. במדור הספורט של עֶתוֹן יומי ובמְקוֹמוֹן של עירנו פורסמה יְדִיעָה ובה הִמְלָצָה

על צְפִיָּה במשחק הִכְדוּרְגָל של נבחרת ישראל מול נבחרת אירלנד.

נבחרת אירלנד התארחה בְּמָלוֹן בתל אביב וּשְׁחָקוֹן מן הנבחרת שיבח את קבלת הפנים שנערכה לקבוצתו.

מהו המשפט שהנאמר בו נכּוֹן?

- א. דרך התצורה של השמות עֶתוֹן, מְקוֹמוֹן, כְּדוּרְגָל היא בסיס + צורן סופי.
ב. דרך התצורה של השמות צְפִיָּה, מָלוֹן, שְׁחָקוֹן היא זהה.
ג. דרך התצורה של השם עֶתוֹן זהה לדרך התצורה של השם מָלוֹן.
ד. דרך התצורה של השמות הִמְלָצָה, צְפִיָּה שונה מדרך התצורה של השם יְדִיעָה.

23. I. איזה שם יוצא דופן מבחינת המשקל?

- א. בְּנֵאִי ב. זְמַר ג. שוֹעֵר ד. צִיר

II. איזה שם לא נוצר משורש תנייני?

- א. פְּרָסוּם ב. מְלַכּוּד ג. תְּמַצוּת ד. הִתְרַמָּה

24. א. התרומה המעשית של הפעילות ה**גּוֹפְנִית** לטיפוח הבריאות הגופנית והנפשית באוכלוסייה ה**יִשְׂרָאֵלִית** אינה ידועה.
- (1) מהו ה**מְשׁוֹתֵף** למילים המודגשות מבחינת ה**מְשַׁמְעוֹת**?
- (2) מצא במשפט מילה נוספת בעלת אותה משמעות.
- ב. במועדוני ספורט רבים יש שירותי ה**סְעָדָה** שמגישים בהם, בין היתר, **כֵּיִסָּנִים**. השמות ה**סְעָדָה**, **כֵּיִסָן** הם שמות שקבעה האקדמיה ללשון העברית.
- ה**סְעָדָה** = קייטרינג
כֵּיִסָן = בצק ממולא (בשר או ירק)
ציין את **דרך התצורה** של כל אחד משני השמות האלה, והסבר אותה באמצעות כל אחת מן המילים.

תורת ההגה

25. I. באיזו מילה **לא** חלה הידמות מלאה?
- א. השחקנית **תַּדְח** מן הנבחרת בשל עברות משמעת.
ב. תכנית ארצית לפעילות גופנית **תַּצַּג** בכינוס הקרוב.
ג. מכשיר הכושר **תַּקָן** לאחר שהיה מקולקל זמן רב.
ד. מארגני התכנית מקווים כי היא **תַּכָּר** על ידי גורמים רשמיים.
- II. באיזו מילה חלו **הידמות חלקית בקוליות, התלכדות עיצורים**?
- א. **תַּנְתְּנָה** ב. **הַזְדַּקְנוּ** ג. **הַזְדַּנְבְּנוּ** ד. **הַצְטַיְנוּ**
26. I. באיזו מילה חלה תופעה של **בידול תנועות (היבדלות)**?
- א. **אֲלִיפוֹת** ב. **בְּרִיאוֹת** ג. **גְּמִישוֹת** ד. **אֲבִירוֹת**
- II. איזו מילה **יוצאת דופן** מבחינת ה**הטעמה**?
- א. נסעתי **מְזַרְחָה** בדרכי לאימון.
ב. פניתי **שְׂמֵאלָה** בצומת הראשון.
ג. הסתכלתי **קְדִימָה** כל זמן הנסיעה.
ד. נתתי זכות **קְדִימָה** לרכב שבא ממול.

27. I. באיזו מילה חל כיווץ דיפתונג?

- א. ההסכם עם שחקן הרכש הוֹבָא לאישור הנהלת הקבוצה.
 ב. המשחק הסתיים בשעת לִיָּלָה מאוחרת.
 ג. משחק ספורט איכותי מוֹשֵׁךְ קהל רב.
 ד. מחקרים הוֹכִיחוּ שפעילות גופנית מסייעת להפחית במשקל.
- II. באיזו מילה כל אותיות אהו"י הן עיצורים?

- א. וְדָאִי ב. יִנְתָּר ג. יוֹתִיר ד. הַמְצָאָה

28. צְעִירִים וּמְבַגְרִים, גְּבָרִים וְנָשִׁים, יְחִידִים וְזוּגוֹת הוֹלְכִים בְּשִׁבְלֵי הַלִּיכָה מְסַמְּנִים בְּחִיק הַטָּבַע.

- א. בשתי המילים צְעִירִים, יְחִידִים חלה אותה תופעה לשונית.
 ציין את שם התופעה, והסבר אותה באמצעות אחת המילים (הסבר מילולי או תרשים).
 ב. הַבָּא מִן הַמִּשְׁפָּט מִלֵּלָה אַחַת שְׁחָלָה בָּהּ תוֹפְעָה שֶׁל פִּירוּק צְרוּר שׁוּאִים נְעִים.

פרק ד – תחביר ושחבור (24 נקודות)

ענה במחברת הבחינה על ארבע מהשאלות 29-35 (לכל שאלה – 6 נקודות).
שים לב: המשפטים בשאלות מפוסקים על פי כללי הפיסוק החדשים.

1. הנחיות כלליות לניתוח תחבירי:

העתק למחברתך את המשפט.

- סיווג: — ציין את הסוג התחבירי של המשפט – פשוט, איחוי (מאוחה, מחובר), מורכב.
— אם המשפט (או חלק ממנו) חסר, בעל חלקים כוללים (כולל) או בעל נושא סתמי – ציין זאת.
תחימה: — במשפט איחוי (או בפסוקית מאוחה) – תחם את האיברים, וציין את הסוג התחבירי של כל איבר.
— במשפט מורכב (או בפסוקית מורכבת) – תחם את הפסוקית או את הפסוקיות, וציין את התפקיד ואת הסוג התחבירי שלהן.
הגדרה: — אם יש במשפט מילים מודגשות בקו, ציין את תפקידן התחבירי.

2. הנחיות כלליות לשחבור:

- הקפד על משמעות הגיונית במשפט ששחברת.
— הוסף או השמט מילים על פי הצורך.
— פסק כהלכה את המשפט ששחברת.

29. נתח את המשפט שלפניך לפי ההנחיות לניתוח תחבירי שבראש הפרק.

לאחרונה נראה שהישראלים גילו את חשיבותה של הפעילות הגופנית לטיפול הבריאות הגופנית והנפשית, לכן הם משקיעים הרבה משעות הפנאי שלהם בספורט עממי.

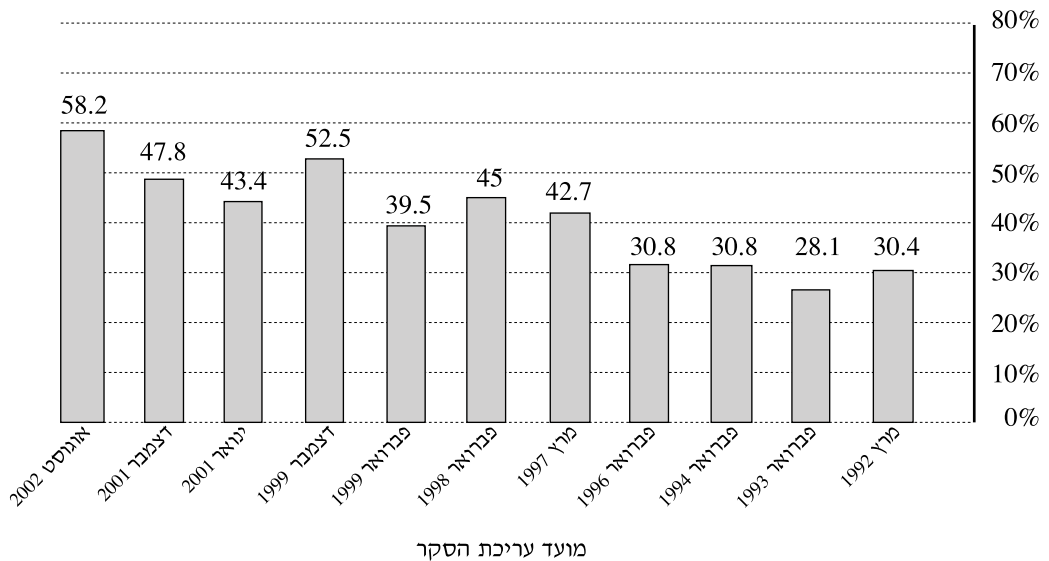
30. נתח את המשפט שלפניך לפי ההנחיות לניתוח תחבירי שבראש הפרק.

אין אנו יודעים אם האוכלוסייה הישראלית העוסקת בפעילות גופנית ממלאת אחר המלצות הספרות הרפואית.

- 31.** לפניך שישה משפטים א-ו, ובכל אחד יש מילה מודגשת.
ציין את התפקיד התחבירי של מילה זו בכל משפט.
- לצערן, הקבוצה לא עלתה לגמר.
 - הסיבה לצערן של המאמן הייתה כישלון הקבוצה.
 - בשל צערן של השוער נמנע המאמן מלהטיח בו ביקורת.
 - על אף צערן הקפיד השוער לשמור על רוח ספורטיבית.
 - בעיתון נכתב שצערן של המאמן לא השפיע על יחסו לשחקנים.
 - מאמן הקבוצה התייחס בהבנה לצערן של השוער.
- 32.** עיין בתרשים שלפניך, וענה על הסעיפים א-ג שאחריהו.
שים לב להנחיות לשחבור שבראש פרק ד.
אין צורך לכתוב את המספרים במילים.

**אחוז העוסקים בפעילות גופנית קבועה לפחות שלוש פעמים בחודש
(על פי: איגוד הספורט העממי בישראל)**

אחוז העוסקים
בפעילות גופנית



- כתוב משפט פשוט בעל הסגר, לפי המידע שבכותרת התרשים ולפי הנתון של חודש פברואר 1998. (2 נקודות)
- כתוב משפט איחוי (מאוחה, מחובר) בקשר של השוואה על הנתונים של החודשים פברואר 1993, אוגוסט 2002. (2 נקודות)
- כתוב משפט מסוג תחבירי כלשהו, שיבטא את טווח השנים שבהן נערך הסקר של איגוד הספורט העממי ואת מטרת הסקר, לפי הכותרת ולפי התרשים. (2 נקודות)

/המשך בעמוד 12/

- 33.** קרא את המשפטים (1)-(3) שלפניך, וענה על הסעיפים א-ג שאחריהם.
שים לב להנחיות לשחבור שבראש פרק ד.
- (1) **ספורטאים מבצעים תרגילי חימום לפני כל אימון.**
(2) **תרגילי החימום מסייעים לתפקוד גופני טוב יותר בזמן האימון.**
(3) **תרגילי החימום מונעים התכווצות שרירים.**
- א.** שחבר את משפטים (1) ו-(2) למשפט מורכב בעל פסוקית סיבה. (2 נקודות)
ב. שחבר את משפט (3) למשפט מורכב בעל פסוקית תנאי. (2 נקודות)
ג. שחבר את משפטים (1) ו-(3) למשפט פשוט או למשפט מורכב שיהיה בו קשר של תכלית. (2 נקודות)
- 34.** קרא את המשפט שלפניך, וענה על הסעיפים א-ב שאחריו.
סקר שפרסם איגוד הספורט העממי בישראל באוגוסט 2002 בחן לאורך זמן את השינויים בעמדות הציבור הישראלי כלפי פעילות גופנית, את תדירות הפעילות הגופנית ואת סוג הפעילות.
- א.** נתח את המשפט על פי ההנחיות לניתוח תחבירי שבראש פרק ד. (3 נקודות)
ב. פרק את המשפט הנתון לארבעה משפטים פשוטים.
שים לב להנחיות לשחבור שבראש פרק ד. (3 נקודות)
- 35.** קרא את המשפטים (1)-(3) שלפניך, וענה על הסעיפים א-ב שאחריהם.
- (1) **בספרות הרפואית מוצאים המלצות על איכות הפעילות הגופנית הנדרשת לשמירה על בריאות תקינה.**
(2) **פעילות גופנית תיעשה במשך שלושים דקות בכל פעם.**
(3) **פעילות גופנית תיעשה לפחות שלוש פעמים בשבוע.**
- א.** נתח את משפט (1) על פי ההנחיות לניתוח תחבירי שבראש פרק ד. (3 נקודות)
ב. נסח את משפטים (2) ו-(3) כמשפט אחד שישמש הוראה למתאמן.
(תוכל לבחור במשפט בעל מבנה תחבירי כלשהו).
שים לב להנחיות לשחבור שבראש פרק ד. (3 נקודות)

פרק ה – הבנה (16 נקודות)

קרא את המאמר שלפניך, וענה על השאלות 36-40 שאחריו.

יש לאן ללכת

(מעובד על פי מאמר מאת ר' לידור*, פנים, גיליון 27, חורף 2004)

- פסקה א לאלו החולפים במכוניתם ליד פארקים עירוניים או ליד מגרשי משחקים שכונתיים יש תחושה שהישראלים משקיעים הרבה משעות הפנאי שלהם בפעילות גופנית או בספורט עממי. צעירים ומבוגרים, נשים וגברים, יחידים וזוגות הולכים בשבילי הליכה מסומנים בחיק הטבע או "מסביב לשכונה", רצים במסלולי ריצה מיוחדים או לצדי הכביש, רוכבים על אופניים בשעות בוקר מוקדמות ומשחקים כדורגל וכדורסל, בעיקר בסופי השבוע. חדרי כושר ומועדוני בריאות נפתחים בכל שכונה. ברכות השחייה הומות אנשים. למביט מן הצד נראה שהישראלי גילה את תרבות הגוף ואת התרומה החשובה שיש לפעילות גופנית לטיפוח הבריאות הגופנית והנפשית.
- פסקה ב ואולם השאלה היא: האם הישראלים באמת פעילים, או שמא העיסוק בספורט בשעות הפנאי מאפיין רק קומץ משוגעים לדבר? שאלה אחרת היא: מה הם ענפי הספורט המועדפים על הישראלים? ואולי השאלה החשובה יותר היא: באיזו תדירות הישראלים עוסקים בפעילות גופנית?
- פסקה ג סקר שפרסם איגוד הספורט העממי בישראל באוגוסט 2002 בחן לאורך זמן את השינויים בעמדות הציבור הישראלי כלפי פעילות גופנית ספורטיבית, את תדירות הפעילות הגופנית ואת סוג הפעילות. הסקר התבסס על 507 ראיונות טלפוניים בקרב האוכלוסייה היהודית הבוגרת (בני 18 ומעלה).
- פסקה ד מן הסקר התברר שכ-60% מהנשאלים דיווחו שהם פעילים לפחות שלוש פעמים בחודש. שיעור זה של העוסקים בפעילות גופנית גבוה במיוחד לעומת שיעורם בשנים קודמות. לשם השוואה, בסקר קודם (דצמבר 2001) שיעור האנשים שדיווחו על פעילות גופנית לפחות שלוש פעמים בחודש היה כ-48%.
- פסקה ה הסקר מלמד כי הליכה היא הפעילות הספורטיבית השכיחה ביותר בקרב הישראלים. 34% מהנשאלים שעסקו בפעילות גופנית דיווחו שהם נוהגים ללכת בשעות הפנאי. אחרים מעדיפים להתאמן בחדר כושר – כ-15%. פעילויות ספורט נוספות הן משחקי כדור (בעיקר כדורגל וכדורסל) – 14%, התעמלות לסוגיה מחוץ לבית – 10%, וריצה – כ-7%. רק נחקרים בודדים עסקו בפעילויות כמו רכיבה על אופניים, שיט, ספורט על חוף הים, ג'ודו וריקוד לסוגיו.
- פסקה ו על השאלה מדוע בחרו לעסוק בפעילות ספורטיבית השיבו 61% מן המרואיינים: "כדי לשמור על הבריאות". מניעים נוספים הם ההנאה מעצם הפעילות הגופנית, שמירה על כושר, הורדה במשקל ועיצוב הגוף.

* ד"ר רוני לידור הוא מרצה בכיר בפקולטה לחינוך באוניברסיטת חיפה ובמכללה לחינוך גופני ולספורט ע"ש זינגר במכון וינגייט.

- פסקה ז 30 לדברי רוב המשתתפים בסקר (63%), הגורם העיקרי המונע מהם לעסוק בפעילות ספורטיבית הוא חוסר זמן. ל-16% מהם פשוט "לא בא" לעסוק בפעילות גופנית. עם זאת, כמעט כל הנבדקים (89%) טענו שחשוב או חשוב מאוד לצאת במסע הסברה כדי לעודד את הציבור הישראלי לעסוק בפעילות גופנית, כחלק מאורח חיים בריא.
- פסקה ח 35 סקר נוסף שבחן את היקף הפעילות הגופנית בקרב האוכלוסייה הישראלית, ערכה הלשכה המרכזית לסטטיסטיקה. בסקר זה נאספו נתונים משנת 1999, וממצאיו דומים לאלו שעלו בסקר של איגוד הספורט העממי בישראל. עם זאת, השאלות בסקר זה היו כלליות יותר. המרואיינים נשאלו על תדירות הפעילות הגופנית בשנה האחרונה, אך לא נשאלו על תדירות הפעילות השבועית או החודשית. מנתוני סקר זה עולה ש-52% מן הנשאלים עסקו בפעילות ספורטיבית בשנה שקדמה לריאיון. ההליכה והריצה היו פעילויות הספורט הפופולריות ביותר בקרב המרואיינים – כ-35%. אחריהן: שחייה – 15%; אתלטיקה, אימון בחדר כושר והרמת משקולות – 13%; התעמלות, מחול אירובי ויוגה – 12%; כדורגל – 9%; וכדורסל – 8%. מעניין לציין שפעילויות ספורט כמו התעמלות ויוגה אינן פופולריות כל כך בקרב המרואיינים. זהו ממצא מפתיע, משום שנראה שלישראלים יש פתיחות רבה יותר לסוגים שונים של התעמלות, בעיקר כאלו שנשאבו מתרבות המזרח הרחוק. אך לפתיחות זו לא נמצאה תמיכה בממצאי הסקר.
- פסקה ט 45 גם בסקר הזה נבדקו הסיבות לפעילות הספורטיבית. 26% מהנשאלים דיווחו שהם עוסקים בפעילות ספורטיבית מטעמי בריאות, ו-24% דיווחו שהם עושים זאת כתחביב.
- פסקה י 50 בספרות הרפואית מוצאים המלצות על איכות הפעילות הגופנית הנדרשת לשמירה על בריאות תקינה. כך למשל מומלץ לעסוק בפעילות גופנית שלוש פעמים בשבוע, כל פעם במשך כ-30 דקות, תוך השקעת מאמץ גופני מתון. נוסף על כך, יש להתמיד בפעילות זו במשך כמה חודשים ובלי הפסקות. מהנתונים שהסקרים מספקים אין אנו יודעים אם האוכלוסייה הישראלית העוסקת בפעילות גופנית אכן ממלאת אחר המלצות אלו. לכן תרומתה המעשית של הפעילות הגופנית לטיפול היבטים בריאותיים אינה ידועה לנו.
- פסקה יא 55 דרוש אפוא מחקר מקיף וכולל על היקף הפעילות הגופנית, תדירותה ותכניה באוכלוסייה הישראלית. כל עוד לא נערך מחקר כזה, נתקשה לדעת עד כמה, אם בכלל, הפעילות הגופנית באוכלוסייה הישראלית היא פופולרית. בינתיים נסתפק בתחושה שהפארקים המאוכלסים בסופי שבוע בהמוני אדם, פעילים ומזיעים, הם תמונה מייצגת של האוכלוסייה הישראלית.

ענה על כל השאלות 36-40.

36. לפי המאמר, מה יוצר את הרושם שפעילות גופנית עממית תופסת מקום חשוב בישראל? (3 נקודות)

37. בשורות 11-12 כתוב: "השאלה החשובה יותר היא: באיזו תדירות הישראלים עוסקים בפעילות גופנית?"
איזה מן המשפטים שלפניך הוא תשובה על שאלה זו?
העתק למחברתך את התשובה הנכונה.
(1) 15% מהנשאלים מעדיפים להתאמן בחדר כושר.
(2) 60% מהנשאלים פעילים לפחות שלוש פעמים בחודש.
(3) שיעור העוסקים בפעילות גופנית גבוה משיעורם בשנים הקודמות.
(4) רק נחקרים בודדים עסקו בפעילויות כמו רכיבה על אופניים, שיט, ספורט על חוף הים, ג'ודו וריקוד לסוגיו.
(2 נקודות)

38. לפניך טבלה להשוואת הממצאים של שני הסקרים המתוארים במאמר.
העתק למחברתך את הטבלה, והשלם במשבצות הריקות את המידע, על פי המאמר.
(5 נקודות)

הסקר של הלשכה המרכזית לסטטיסטיקה	הסקר של איגוד הספורט העממי	הסקרים ההיבטים
		הפעילות הפופולרית ביותר
בריאות תחביב		
	חוסר זמן, חוסר חשק לעסוק בפעילות גופנית	

39. א. איזה מבין ההיגדים שלפניך מבטא את הטענה המרכזית של המאמר?

העתק למחברתך את התשובה הנכונה.

- (1) הסקרים מפריכים את הטענה שהישראלים פעילים מבחינה גופנית.
- (2) הסקרים מקיפים וכוללים, לכן אפשר להסיק מהם על היקף הפעילות הגופנית של הישראלים.
- (3) אין די בסקרים כדי לקבל מידע מדויק ומקיף על הפעילות הגופנית של הישראלים.
- (4) מן הסקרים עולה שהישראלים מתנהגים לפי ההמלצות בספרות הרפואית.

ב. בסס את תשובתך על הכתוב במאמר.

(5 נקודות)

40. "שיעור זה של העוסקים בפעילות גופנית גבוה במיוחד" (שורה 18).

לפניך ארבעה פירושים למילה שיעור.

העתק למחברתך את הפירוש המתאים להקשר במאמר. (נקודה אחת)

- (1) שעת לימודים
- (2) לקח, מוסר השכל
- (3) השערה, הנחה
- (4) מידה, כמות, גודל

פרק ו – הבעה (12 נקודות)

ענה על שאלה 41.

41. שאלת סיכום

משרד הבריאות מתכוון להוציא לאור עלון מידע לציבור בנושא "הספורט העממי".

כתוב סיכום של המאמר (בהיקף של כ-10 שורות), שייכלל בעלון זה.

בסיכומך כתוב על השערה הרווחת, על עיקרי הממצאים מן הסקרים ועל ההמלצות לציבור.

בהצלחה!

זכות היוצרים שמורה למדינת ישראל
אין להעתיק או לפרסם אלא ברשות משרד החינוך התרבות והספורט

אסור לקפל דף זה



33333

נספח ידעית הלשון והבעה, קיץ תשס"ה, גיליון תשובות לשאלון מס' 011104

ענה בגיליון זה על השאלות 1-12 בלבד. משאלה 13 עד סוף הבחינה ענה במחברת.

איך לענות? בכל שאלה סמן X במשבצת שמשמאל לאות המציינת את התשובה שבחרת.

בכל שאלה מותר לסמן X אחד בלבד, כך:

* אסור לסמן X עבה מדי, כי הוא עלול להתפרש כמחיקה.

שיים לב: סימון של יותר מתשובה אחת (בלי מחיקה) יגרום לפסילת השאלה.

איך למחוק סימון? מלא את כל המשבצת שאת הסימון בתוכה אתה רוצה למחוק, כך:

* אסור למחוק בטיפקס.

הוראות למילוי פרטים מזהים:

- הדבק מדבקת שאלון בתוך המסגרת המיועדת לכך.
- הדבק מדבקת נבחן בתוך המסגרת המיועדת לכך.
- אם חסרה אחת המדבקות: מלא את פרטיך באופן ידני, וכן סמן X במשבצת הצמודה לספרה המתאימה, כמפורט בדוגמה.

תשובות	מס' שאלה	הערות	תשובות	מס' שאלה	הערות
	1	שיים לב: עליך לענות על כל השאלות 12-1	<input type="checkbox"/> א <input type="checkbox"/> ב <input type="checkbox"/> ג <input type="checkbox"/> ד	1	
	2		<input type="checkbox"/> א <input type="checkbox"/> ב <input type="checkbox"/> ג <input type="checkbox"/> ד	2	
	3		<input type="checkbox"/> א <input type="checkbox"/> ב <input type="checkbox"/> ג <input type="checkbox"/> ד	3	
	4		<input type="checkbox"/> א <input type="checkbox"/> ב <input type="checkbox"/> ג <input type="checkbox"/> ד	4	
	5		<input type="checkbox"/> א <input type="checkbox"/> ב <input type="checkbox"/> ג <input type="checkbox"/> ד	5	
	6		<input type="checkbox"/> א <input type="checkbox"/> ב <input type="checkbox"/> ג <input type="checkbox"/> ד	6	
	7		<input type="checkbox"/> א <input type="checkbox"/> ב <input type="checkbox"/> ג <input type="checkbox"/> ד	7	
	8		<input type="checkbox"/> א <input type="checkbox"/> ב <input type="checkbox"/> ג <input type="checkbox"/> ד	8	
	9		<input type="checkbox"/> א <input type="checkbox"/> ב <input type="checkbox"/> ג <input type="checkbox"/> ד	9	
	10		<input type="checkbox"/> א <input type="checkbox"/> ב <input type="checkbox"/> ג <input type="checkbox"/> ד	10	
	11		<input type="checkbox"/> א <input type="checkbox"/> ב <input type="checkbox"/> ג <input type="checkbox"/> ד	11	
	12		<input type="checkbox"/> א <input type="checkbox"/> ב <input type="checkbox"/> ג <input type="checkbox"/> ד	12	

הדבק כאן מדבקת שאלון. אסור לחרוג מן המסגרת

מספר השאלון

0	0	0	0	0	0
1	1	1	1	1	1
2	2	2	2	2	2
3	3	3	3	3	3
4	4	4	4	4	4
5	5	5	5	5	5
6	6	6	6	6	6
7	7	7	7	7	7
8	8	8	8	8	8
9	9	9	9	9	9

אם חסרה מדבקת שאלון, כתוב בכתב יד ברור את מספר השאלון. יש לסמן X במשבצת הצמודה לספרה המתאימה ובטור המתאים.

דוגמה למילוי:

מספר השאלון 012347.

0	1	2	3	4	7
X					
	X				
		X			
			X		
				X	
					X

הדבק כאן מדבקת נבחן מס' 1 (בלי שם). אסור לחרוג מן המסגרת

מספר תעודת הזהות של הנבחן

0	0	0	0	0	0	0	0	0	0
1	1	1	1	1	1	1	1	1	1
2	2	2	2	2	2	2	2	2	2
3	3	3	3	3	3	3	3	3	3
4	4	4	4	4	4	4	4	4	4
5	5	5	5	5	5	5	5	5	5
6	6	6	6	6	6	6	6	6	6
7	7	7	7	7	7	7	7	7	7
8	8	8	8	8	8	8	8	8	8
9	9	9	9	9	9	9	9	9	9

אם חסרה מדבקת נבחן, כתוב בכתב יד ברור את מספר תעודת הזהות בן 9 ספרות, כולל ספרת ביקורת. יש לסמן X במשבצת הצמודה לספרה המתאימה ובטור המתאים.