

+

+

מדינת ישראל
משרד החינוך התרבות והספורט

סוג הבחינה: בגרות לבתי ספר על-יסודיים
מועד הבחינה: קיץ תשס"ד, 2004
מספר השאלון: 035305
נספח: דפי נוסחאות ל-4 ול-5 יחידות לימוד

מ ת מ ט י ק ה

3 יחידות לימוד מתוך 4 יחידות לימוד
(תכנית חדשה)

הוראות לנבחן

- א. משך הבחינה: שלוש שעות.
- ב. מבנה השאלון ומפתח ההערכה: בשאלון זה שני פרקים.
פרק ראשון – הנדסת המישור, אלגברה – $(3 \times 16 \frac{2}{3})$ – 50 נקודות
פרק שני – חשבון דיפרנציאלי ואינטגרלי,
טריגונומטריה, הסתברות
וסטטיסטיקה – $(3 \times 16 \frac{2}{3})$ – 50 נקודות
סה"כ – 100 נקודות
- ג. חומר עזר מותר בשימוש:
1. מחשבון לא גרפי. אין להשתמש באפשרויות התכנות במחשבון הניתן לתכנות.
שימוש במחשבון גרפי או באפשרויות התכנות במחשבון עלול לגרום לפסילת הבחינה.
2. דפי נוסחאות (מצורפים).
- ד. הוראות מיוחדות:
1. אל תעתיק את השאלה; סמן את מספרה בלבד.
2. התחל כל שאלה בעמוד חדש. רשום במחברת את שלבי הפתרון, גם כאשר החישובים מתבצעים בעזרת מחשבון.
הסבר את כל פעולותיך, כולל חישובים, בפירוט ובצורה ברורה ומסודרת.
חוסר פירוט עלול לגרום לפסילת הבחינה או לפגיעה בציון.
3. לטייטה יש להשתמש רק במחברת הבחינה או בדפים שקיבלת מהמשגיחים. שימוש בטייטה אחרת עלול לגרום לפסילת הבחינה.

ההנחיות בשאלון זה מנוסחות בלשון זכר ומכוונות לנבחנות ולנבחנים כאחד.

ב ה צ ל ח ה !

/המשך מעבר לדף/

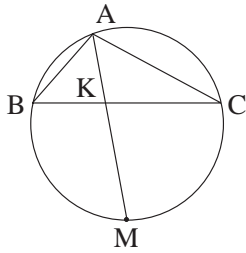
+

+

ה ש א ל ו ת

פרק ראשון – הנדסת המישור, אלגברה (50 נקודות)

פתור שלוש מהשאלות 1-4 (לכל שאלה – $16\frac{2}{3}$ נקודות).



הנדסת המישור

1. משולש ABC חסום במעגל.

הנקודה M היא אמצע הקשת \widehat{BC} .

הקטע AM חותך את הצלע BC בנקודה K

(ראה ציור).

נתון: $AB = 40$ ס"מ, $AC = 50$ ס"מ, $BC = 72$ ס"מ.

חשב את אורך הקטע BK.

אלגברה

2. במשולש ABC, הנקודה D היא אמצע הצלע BC.

DE הוא אנך לצלע BC (ראה ציור).

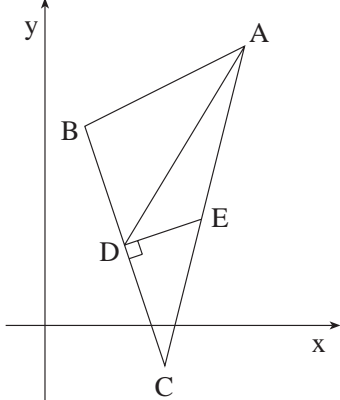
משוואת התיכון AD היא $y = \frac{5}{3}x - \frac{4}{3}$.

משוואת האנך DE היא $y = \frac{1}{3}x + \frac{4}{3}$.

א. מצא את שיעורי הנקודה D.

ב. נתון כי משוואת הצלע AB היא $y = \frac{1}{2}x + \frac{9}{2}$.

מצא את שיעורי הקדקודים B ו-C.



3. הוכח באינדוקציה (או בדרך אחרת) כי עבור כל n טבעי, הביטוי $n^3 + 5n$ מתחלק ב-6 ללא שארית.

4. סדרה מוגדרת לכל n טבעי על ידי כלל הנסיגה:
$$\begin{cases} a_1 = c \\ a_{n+1} = 8n - a_n \end{cases}$$

(c הוא פרמטר)

- א. הבע את האיברים a_2 ו- a_3 באמצעות c .
- ב. האיברים a_1, a_2, a_3 הם שלושה איברים ראשונים בסדרה חשבונית. חשב את c ואת a_{20} בסדרה החשבונית.

פרק שני – חשבון דיפרנציאלי ואינטגרלי, טריגונומטריה,

הסתברות וסטטיסטיקה (50 נקודות)

פתור שלוש מהשאלות 5-10 (לכל שאלה – $16\frac{2}{3}$ נקודות).

חשבון דיפרנציאלי ואינטגרלי, טריגונומטריה

5. נתונה הפונקציה: $f(x) = \frac{x}{\sqrt{x-4}}$.

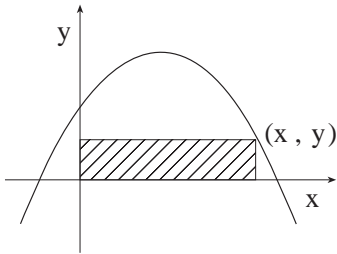
א. מצא:

- (1) את תחום ההגדרה של הפונקציה.
- (2) נקודות חיתוך של הפונקציה עם הצירים (אם יש כאלה).
- (3) את האסימפטוטה האנכית של הפונקציה.
- (4) נקודות קיצון של הפונקציה, וקבע את סוגן.

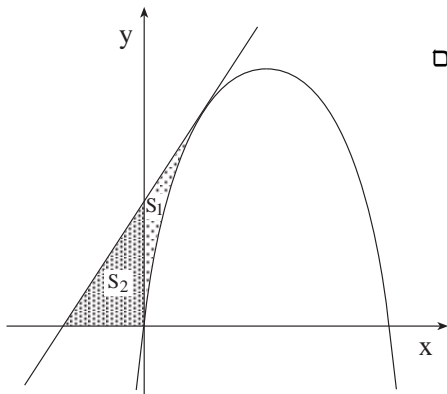
ב. על פי תשובותיך לסעיף א, סרטט סקיצה של גרף הפונקציה.

+

+



6. נתונה הפרבולה: $y = -x^2 + x + 5$.
 בתוך הפרבולה בונים מלבן, שצלעותיו מקבילות לצירים ואחד מקדקדיו הוא ראשית הצירים. קדקוד אחר של המלבן הוא בנקודה (x, y) , הנמצאת ברביע הראשון על הפרבולה (ראה ציור). מהו הערך של x שעבורו שטח המלבן מקסימלי?

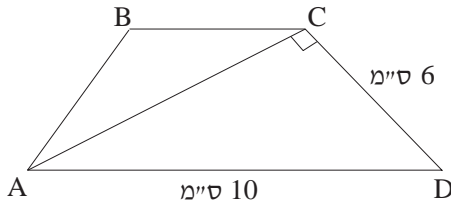


7. לגרף הפונקציה $f(x) = -x^2 + 6x$ מעבירים משיק בנקודה ששיעור ה- y שלה הוא 8. שיפוע המשיק הוא חיובי (ראה ציור).
 א. מצא את שיעור ה- x של נקודת ההשקה.
 ב. מצא את משוואת המשיק.
 נסמן ב- S_1 את השטח המוגבל על ידי המשיק, על ידי גרף הפונקציה $f(x)$ ועל ידי ציר ה- y ;
 נסמן ב- S_2 את השטח המוגבל על ידי המשיק, על ידי ציר ה- y ועל ידי ציר ה- x .
 ג. חשב את היחס $\frac{S_1}{S_2}$.

/המשך בעמוד 5/

+

+



8. בטרפז ABCD ($BC \parallel AD$)

נתון: $AB = BC$, $CD = 6$ ס"מ

$\angle ACD = 90^\circ$, $AD = 10$ ס"מ

(ראה ציור).

א. מצא את זוויות המשולש ACD.

ב. מצא את שטח הטרפז.

הסתברות וסטטיסטיקה

9. במוסד מסוים נערכו שני מבחני קבלה, באנגלית ובמתמטיקה. ההסתברות להצליח במבחן

אחד אינה תלויה בהסתברות להצליח במבחן האחר. הציונים בשני המבחנים התפלגו

נורמלית. ממוצע הציונים במבחן באנגלית היה 77 וסטיית התקן הייתה 20.

ממוצע הציונים במבחן במתמטיקה היה 81 וסטיית התקן הייתה 10.

הקבלה ללימודים מותנית בציון גבוה מ-90 בכל אחד משני המבחנים.

מהי ההסתברות שתלמיד, שנבחר באקראי, יתקבל ללימודים?

10. תלמיד ניגש לשני מבחנים בזה אחר זה.

ההסתברות שיצליח במבחן הראשון היא P ($P > 0.5$).

ההסתברות שיצליח במבחן השני תלויה בהצלחתו במבחן הראשון.

אם הוא הצליח במבחן הראשון, ההסתברות שלו להצליח במבחן השני היא $P + 0.2$.

אם הוא נכשל במבחן הראשון, ההסתברות שלו להצליח במבחן השני היא $P - 0.2$.

א. מצא את הערך של P , אם ידוע שההסתברות שהתלמיד יצליח

בדיוק במבחן אחד מבין השניים היא 0.28.

ב. מהי ההסתברות שהתלמיד יצליח בשני המבחנים?

בהצלחה!

זכות היוצרים שמורה למדינת ישראל
אין להעתיק או לפרסם אלא ברשות משרד החינוך התרבות והספורט

נוסחאון מתמטיקה

5-4 יחידות לימוד (החל מקיץ תש"ן)

אלגברה

$$a^n - b^n = (a-b)(a^{n-1} + a^{n-2}b + \dots + a^{n-3}b^2 + \dots + b^{n-1})$$

פירוק לגורמים

$$(a+b)^n = a^n + \binom{n}{1} a^{n-1} \cdot b + \dots + \binom{n}{k} a^{n-k} \cdot b^k + \dots + b^n$$

בינום ניוטון

$$\binom{n}{k} = \frac{n!}{k!(n-k)!}$$

$$x_1 + x_2 = -\frac{b}{a}$$

$$x_1 \cdot x_2 = \frac{c}{a}$$

נוסחאות וייטה

$$(x_{1,2} = \frac{-b \pm \sqrt{b^2 - 4ac}}{2a})$$

(x_1, x_2) שורשי משוואה ריבועית.

סדרות

סדרה הנדסית	סדרה חשבונית	
$a_n = a_1 q^{n-1}$	$a_n = a_1 + (n-1)d$	האיבר ה-n'י :
$S_n = \frac{a_1(q^n - 1)}{q - 1}$	$S_n = \frac{n}{2} [2a_1 + (n-1)d]$	הסכום:

$$z = a + bi = r(\cos\theta + i \sin\theta)$$

מספרים מרוכבים

$$z_1 z_2 = r_1 r_2 [\cos(\theta_1 + \theta_2) + i \sin(\theta_1 + \theta_2)]$$

מכפלה בהצגה קוטבית:

$$(\cos\theta + i \sin\theta)^n = \cos n\theta + i \sin n\theta$$

משפט דה-מואבר:

$$z_k = \sqrt[n]{r} \left[\cos\left(\frac{\alpha}{n} + \frac{2\pi k}{n}\right) + i \sin\left(\frac{\alpha}{n} + \frac{2\pi k}{n}\right) \right] \quad \text{שורשי המשוואה } z^n = r(\cos\alpha + i \sin\alpha) \text{ הם:}$$

$$k = 0, 1, \dots, n-1$$

קומבינטוריקה

$$P_n = n!$$

מספר התמורות של n עצמים (בלי חזרות):

מספר התמורות של n עצמים כשמתוכם יש n_1, n_2, \dots, n_k עצמים שווים בנייהם:

$$P_n = \frac{n!}{n_1! \cdot n_2! \cdot \dots \cdot n_k!}$$

$$A_n^k = \frac{n!}{(n-k)!}$$

מספר החליפות של k מתוך n עצמים (בלי חזרות):

$$\binom{n}{k} = C_n^k = \frac{n!}{k!(n-k)!}$$

מספר הצירופים של k מתוך n עצמים (בלי חזרות):

וקטורים

מישור דרך קצות הווקטורים $\vec{a} = \vec{OA}$, $\vec{b} = \vec{OB}$, $\vec{c} = \vec{OC}$: $\vec{x} = t(\vec{b} - \vec{a}) + s(\vec{c} - \vec{a})$
 מכפלה סקלרית: $(\vec{x}, \vec{y}) = \vec{x} \cdot \vec{y} = x_1y_1 + x_2y_2 + x_3y_3 = |\vec{x}| \cdot |\vec{y}| \cdot \cos\alpha$
 ניצבות: $\vec{x} \cdot \vec{y} = 0$
 אורך של וקטור: $|\vec{x}| = \sqrt{\vec{x} \cdot \vec{x}} = \sqrt{x_1^2 + x_2^2 + x_3^2}$

מרחק בין $\vec{z} = (z_1, z_2, z_3)$ למישור $\vec{a} \cdot \vec{x} + c = 0$: $\frac{|\vec{a} \cdot \vec{z} + c|}{|\vec{a}|}$

זווית בין הישר $t\vec{b} + \vec{d}$ למישור $\vec{a} \cdot \vec{x} + c = 0$: $\sin\beta = \frac{|\vec{a} \cdot \vec{b}|}{|\vec{a}| \cdot |\vec{b}|}$

זווית בין המישורים $\vec{a} \cdot \vec{x} + c = 0$, $\vec{b} \cdot \vec{x} + d = 0$: $\cos\alpha = \frac{|\vec{a} \cdot \vec{b}|}{|\vec{a}| \cdot |\vec{b}|}$

חוקות ולוגריתמים: $\log_a a^x = x$, $\log_a x = \frac{\log_b x}{\log_b a}$

טריגונומטריה

זהויות

$\sin(\alpha \pm \beta) = \sin\alpha \cos\beta \pm \cos\alpha \sin\beta$ $\cos(\alpha \pm \beta) = \cos\alpha \cos\beta \mp \sin\alpha \sin\beta$

$\operatorname{tg}(\alpha \pm \beta) = \frac{\operatorname{tg}\alpha \pm \operatorname{tg}\beta}{1 \mp \operatorname{tg}\alpha \operatorname{tg}\beta}$ $\operatorname{tg} \frac{\alpha}{2} = \frac{\sin\alpha}{1 + \cos\alpha}$

$\sin \frac{\alpha}{2} = \pm \sqrt{\frac{1 - \cos\alpha}{2}}$ $\cos \frac{\alpha}{2} = \pm \sqrt{\frac{1 + \cos\alpha}{2}}$

$\sin\alpha + \sin\beta = 2\sin \frac{\alpha + \beta}{2} \cos \frac{\alpha - \beta}{2}$ $\cos\alpha + \cos\beta = 2\cos \frac{\alpha + \beta}{2} \cos \frac{\alpha - \beta}{2}$

$\sin\alpha - \sin\beta = 2\sin \frac{\alpha - \beta}{2} \cos \frac{\alpha + \beta}{2}$ $\cos\alpha - \cos\beta = -2\sin \frac{\alpha + \beta}{2} \sin \frac{\alpha - \beta}{2}$

משפט הסינוס: $c^2 = a^2 + b^2 - 2ab\cos\gamma$ $\frac{a}{\sin\alpha} = 2R$

שטח גורה: $\frac{1}{2}r^2\alpha$ אורך קשת של α רדיאנים: $r\alpha$

הנדסת המרחב

נפח כדור: $V = \frac{4}{3}\pi R^3$ נפח הרוט ופירמידה (B - שטח הבסיס): $V = \frac{B \cdot h}{3}$

שטח פנים של כדור: $P = 4\pi R^2$ שטח מעטפת הרוט: $M = \pi R l$

אנליזה (חשבון דיפרנציאלי ואינטגרלי)

נגזרות

$(uv)' = u'v + uv'$ $(x^n)' = nx^{n-1}$ $\sin'x = \cos x$ $\operatorname{arc} \sin'x = \frac{1}{\sqrt{1-x^2}}$

$\left(\frac{u}{v}\right)' = \frac{vu' - v'u}{v^2}$ $(a^x)' = a^x \ln a$ $\cos'x = -\sin x$ $\operatorname{arc} \cos'x = \frac{-1}{\sqrt{1-x^2}}$

$\log_a'x = \frac{1}{x \ln a}$ $\operatorname{tg}'x = \frac{1}{\cos^2x}$ $\operatorname{arc} \operatorname{tg}'x = \frac{1}{1+x^2}$

כלל השרשרת: $f'(x) = v'(u) \cdot u'(x)$

$$\int f(ax+b) dx = \frac{1}{a} F(ax+b) + C \quad \text{אינטגרלים}$$

$$\int_a^b f(x) dx = \frac{h}{2} [f(a) + 2f(x_1) + \dots + 2f(x_{n-1}) + f(b)] \quad \text{כלל הטרפז:}$$

פונקציות

פונקציה זוגית: $f(x) = f(-x)$ פונקציה אי-זוגית: $f(-x) = -f(x)$

נקודת פיתול: נקודת מעבר בין קמירות לקעירות פונקציה קמורה: \cup

סטטיסטיקה והסתברות

$$S = \sqrt{\frac{(x_1 - \bar{x})^2 f_1 + (x_2 - \bar{x})^2 f_2 + \dots + (x_n - \bar{x})^2 f_n}{N}} \quad \text{סטיית תקן:}$$

x_n, \dots, x_2, x_1 השכיחויות של f_n, \dots, f_2, f_1

$f_1 + f_2 + \dots + f_n = N$; ממוצע הנתונים \bar{x}

נוסחת ברנולי: ההסתברות ל k הצלחות ב n נסיונות בהתפלגות בינומית עם הסתברות p :

$$p_n(k) = \binom{n}{k} p^k (1-p)^{n-k}$$

לוח של התפלגות נורמלית (0,1) מצטברת

u	0	1	2	3	4	5	6	7	8	9
0.0	0.500	504	508	512	516	520	524	528	532	536
0.1	0.540	544	548	552	556	560	564	568	571	575
0.2	0.579	583	587	591	595	599	603	606	610	614
0.3	0.618	622	625	629	633	637	641	644	648	652
0.4	0.655	659	663	666	670	674	677	681	684	688
0.5	0.692	695	699	702	705	709	712	716	719	722
0.6	0.726	729	732	736	739	742	745	749	752	755
0.7	0.758	761	764	767	770	773	776	779	782	787
0.8	0.788	791	794	797	800	802	805	809	811	813
0.9	0.816	819	821	824	826	829	832	834	837	839
1.0	0.841	844	846	848	851	853	855	858	860	862
1.1	0.864	866	869	871	873	875	877	879	881	883
1.2	0.885	887	889	891	893	894	896	898	900	902
1.3	0.903	905	907	908	910	911	913	915	916	918
1.4	0.919	921	922	924	925	926	928	929	931	932
1.5	0.933	935	936	937	938	939	941	942	943	944
1.6	0.945	946	947	948	9495	9505	9515	9525	9535	9545
1.7	0.9554	9564	9573	9582	9591	9599	9608	9616	9625	9633
1.8	0.9641	9650	9656	9664	9671	9678	9686	9693	9699	9706
1.9	0.9713	9719	9726	9732	9738	9744	9750	9756	9762	9767
2.0	0.9773	9778	9783	9788	9793	9798	9803	9808	9812	9817
2.1	0.9821	9826	9830	9834	9838	9842	9846	9850	9854	9857
2.2	0.9861	9865	9868	9871	9875	9878	9881	9884	9887	9890
2.3	0.9893	9896	9898	9901	9904	9906	9909	9911	9913	9916
2.4	0.9918	9920	9922	9925	9927	9929	9931	9932	9934	9936
2.5	0.9938	9940	9941	9943	9945	9946	9948	9949	9951	9952
2.6	0.9954	9955	9956	9957	9959	9960	9961	9962	9963	9964
2.7	0.9965	9966	9967	9968	9969	9970	9971	9972	9973	9974
2.8	0.9974	9975	9976	9977	9977	9978	9979	9979	9980	9981
2.9	0.9981	9982	9983	9983	9984	9984	9985	9985	9986	9986
3.0	0.9987	9987	9987	9988	9988	9989	9989	9989	9990	9990

הנדסה אנליטית

קו ישר

$y - y_1 = m(x - x_1)$ משוואת ישר דרך (x_1, y_1) ששיפועו m :

$\text{tg}\alpha = \left| \frac{m_1 - m_2}{1 + m_1 m_2} \right|$ נוסחה לזווית α שבין הישרים $y = m_2 x + n_2$, $y = m_1 x + n_1$:

$m_1 \cdot m_2 = -1$ ניצבות הישרים $y = m_2 x + n_2$, $y = m_1 x + n_1$:

$d = \pm \frac{Ax_0 + By_0 + C}{\sqrt{A^2 + B^2}}$ מרחק הנקודה $(x_0; y_0)$ מהישר $Ax + By + C = 0$:

$\left(\frac{\ell x_1 + kx_2}{k + \ell}, \frac{\ell y_1 + ky_2}{k + \ell} \right) : (A(x_1, y_1); B(x_2, y_2))$ $k : \ell$ ביחס AB הקטע את המחלקת נקודה המחלקת את הקטע

מעגל

משוואת המשיק למעגל $(x - a)^2 + (y - b)^2 = R^2$ בנקודה $(x_0; y_0)$:

$(x_0 - a) \cdot (x - a) + (y_0 - b) \cdot (y - b) = R^2$

$\frac{x^2}{a^2} - \frac{y^2}{b^2} = 1$ היפרבולה

$y = \pm \frac{b}{a}x$

האסימפטוטות:

$c = \sqrt{a^2 + b^2}$

מרחק המוקד מהראשית:

$\frac{xx_0}{a^2} - \frac{yy_0}{b^2} = 1$

משיק להיפרבולה בנקודה $(x_0; y_0)$:

$n^2 = m^2 a^2 - b^2$

התנאי שהישר $y = mx + n$ ישיק להיפרבולה:

$y^2 = 2px$ פרבולה

$yy_0 = p(x + x_0)$

משיק לפרבולה בנקודה $(x_0; y_0)$:

$n = \frac{p}{2m}$

התנאי שהישר $y = mx + n$ ישיק לפרבולה: