

גאוגרפיה

2 יחידות לימוד

רק כחלק של בחינה מפוצלת ב-5 יחידות לימוד

הוראות לנבחן

א. משך הבחינה: שעתיים.

ב. מבנה השאלון ומפתח ההערכה: בשאלון זה שלושה פרקים.
פרק ראשון – גאוגרפיה של ארץ-ישראל – (2×28) – 56 נקודות
פרק שני – גאוגרפיה של המזרח התיכון }
פרק שלישי – גאוגרפיה של המזרח התיכון }
על סף המאה ה-21 }
 (2×22) – 44 נקודות
סה"כ – 100 נקודות

עליך לענות על שאלות בשני פרקים: בפרק הראשון, ובאחד מהפרקים השני או השלישי.

ג. חומר עזר מותר בשימוש: 1. אטלס כללי (כולל אטלס אוניברסיטאי חדש ואטלס כרטא).
שים לב: אין להשתמש באטלס גיאוגרפי יבנה, הכולל בתוכו את המילון למונחי הגיאוגרפיה.
2. מפה של ארץ-ישראל 1:250,000.
3. מפה גיאולוגית של ארץ-ישראל 1:250,000 או 1:500,000.
4. אטלס ישראל החדש.

ד. הוראות מיוחדות: 1. כדי להמחיש את תשובותיך היעזר בסרטוטים, בחתכים ובגרפים, לפי הצורך.
2. אין להשתמש באטלס המזרח התיכון.
שים לב: בשאלות בנושא ארץ-ישראל נכללת שאלה המסתמכת על מפות מ"אטלס ישראל החדש".

כתוב במחברת הבחינה בלבד, בעמודים נפרדים, כל מה שברצונך לכתוב כטיוטה (ראשי פרקים, חישובים וכדומה).
רישום טיוטות כלשהן על דפים מחוץ למחברת הבחינה עלול לגרום לפסילת הבחינה! רשום "טיוטה" בראש כל עמוד טיוטה.
ההנחיות בשאלון זה מנוסחות בלשון זכר ומכוונות לנבחנות ולנבחנים כאחד.

בהצלחה!

/המשך מעבר לדף/

ה ש א ל ו ת

פרק ראשון – גאוגרפיה של ארץ-ישראל (56 נקודות)

ענה על שתיים מהשאלות 1-7 (לכל שאלה – 28 נקודות; מספר הנקודות לכל סעיף רשום בסופו).

1. ראשון לציון

ראשון לציון נוסדה כמושבה בשנת 1882, והיום היא העיר הרביעית בגודלה במדינה.

א. הסבר שלושה הבדלים עיקריים בין עיר למושבה. (8 נקודות)

ב. ציין שלושה גורמים שהביאו לגידול של ראשון לציון, והסבר כיצד כל אחד מהם

תרם לגידולה. (14 נקודות)

ג. מהו השפד"ן, והיכן הוא ממוקם? הסבר שני גורמים למיקומו. (6 נקודות)

2. מישור החוף

א. הסבר כיצד נוצרו רכסי הכורכר לאורך מישור החוף של ישראל. (5 נקודות)

ב. כיצד המבנה הפיזי של רכסי הכורכר משפיע על מיקום מערכת התחבורה ועל

מיקומם של היישובים במישור החוף? (13 נקודות)

ג. תאר שני שינויים במבנה הפיזי של קו החוף של ישראל, שהם תוצאה של פעילות

האדם כיום. (10 נקודות)

3. הערבה

עיין במפת היישובים על פי-צורתם וגודלם (עמודים 44-45 באטלס ישראל החדש, 1995).

א. ציין מה הן שלוש צורות היישוב השכיחות בין יישובי הערבה, ותאר את תפוסתן

בערבה. (9 נקודות)

ב. הסבר שני גורמי מיקום המשותפים לרוב היישובים בערבה. (9 נקודות)

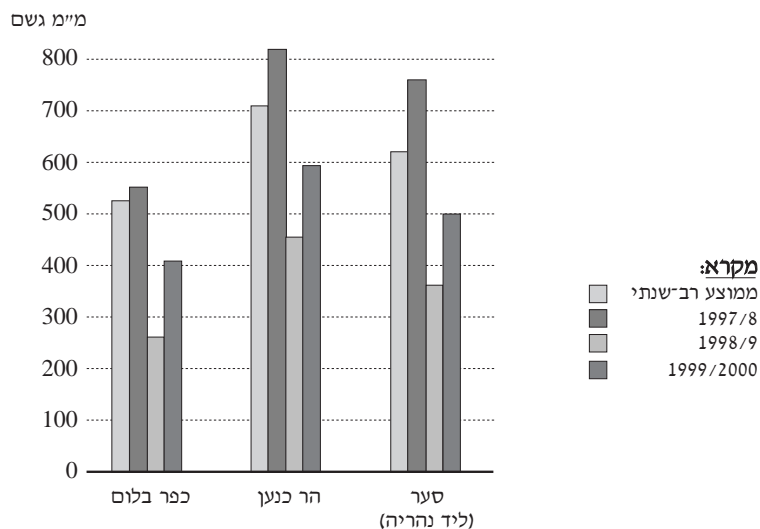
ג. תאר שלוש דרכים שבעזרתן החקלאים בערבה מתמודדים עם מגבלות המים

והקרקע באזור. (10 נקודות)

4. אקלים

בתרשים שלפניך מוצגים נתונים על המשקעים בשלוש תחנות מדידה בארץ.

המשקעים בסער, הר כנען, כפר בלום



- א. השווה בין הממוצעים הרב-שנתיים של המשקעים בתחנות השונות, והסבר מה גורם לשוני בין התחנות. (12 נקודות)
- ב. הסבר מהי "בצורת אקלימית", ומהי "בצורת חקלאית". קבע, על סמך הנתונים שבתרשים, באיזו שנה הייתה בצורת אקלימית. נמק את קביעתך. (12 נקודות)
- ג. כיצד בצורת באזור כפר בלום משפיעה על מאגרי המים העיליים של ישראל? (4 נקודות)

5. מקורות אנרגיה

- א. ציין שלושה מקורות אנרגיה שבהם משתמשים בישראל, ותאר שימוש אחד בכל אחד מהם. (9 נקודות)
- ב. ציין והסבר שלוש סיבות למיקום תחנות כוח בישראל במישור החוף. (9 נקודות)
- ג. ציין מהו המפגע הסביבתי העיקרי שתחנות כוח יוצרות, ותאר שתי דרכים שבהן מתמודדים עם מפגע זה. (10 נקודות)

/המשך בעמוד 4/

6. מדרש תמונה

עיין בתמונה שבנספח א'.

- א. קבע באיזה אזור אקלים נמצא הנחל שבתמונה. בסס את קביעתך על שני מאפיינים מהתמונה. (9 נקודות)
- ב. עיין בתמונה, תאר את אופי הזרימה בערוץ הנחל, והסבר כיצד זרימה זו יצרה את עמק הנחל. (9 נקודות)
- ג. זיהה בתמונה שתי תופעות גאומורפולוגיות שלא כתבת עליהן בסעיפים הקודמים, והסבר כיצד נוצרה כל אחת מהן. (10 נקודות)

שים לב!

שאלה 7 מיועדת לתלמידים שקראו גם את המאמר "המצפים בגליל: לקחים ראשונים", מאת ארנון סופר ורחל פינקל, מהספר **תמורות בגאוגרפיה של ישראל: גלעין ושוליים**.

7. מאמר – מצפים בגליל

- א. תאר שלוש מטרות, מתחומים שונים, להקמת המצפים בגליל. (12 נקודות)
- ב. פרט והסבר ארבעה קשיים העומדים לפני המשך הפיתוח של מפעל המצפים בגליל. (16 נקודות)

שים לב!
בפרק השני שאלות בנושא **המזרח התיכון**, ובפרק השלישי שאלות בנושא **המזרח התיכון על סף המאה ה-21**.
אם בחרת לענות על שאלות בנושא **המזרח התיכון**, אינך רשאי לענות על שאלות בנושא **המזרח התיכון על סף המאה ה-21**.

פרק שני – גאוגרפיה של המזרח התיכון (44 נקודות)

ענה על שתיים מהשאלות 8-12 (לכל שאלה - 22 נקודות; מספר הנקודות לכל סעיף רשום בסופו).

8. העדות בלבנון

בטבלה שלפניך מוצג הרכב האוכלוסייה של לבנון בשנים 1932 ו-1999.

הרכב האוכלוסייה בלבנון

העדה	אחוז מן האוכלוסייה 1932	אחוז מן האוכלוסייה 1999 (משוער)
נוצרים מארוניים	29.0	19.0
נוצרים יווניים אורתודוקסים	10.0	5.9
נוצרים יווניים קתולים	6.3	3.2
נוצרים ארמנים	6.2	2.2
נוצרים אחרים	2.2	1.3
סך הכול נוצרים	53.7	31.6
מוסלמים סונים	20.8	33.7
מוסלמים שיעים	18.2	28.9
דרוזים	6.3	5.8
קבוצות אחרות	1.0	זניח
סך הכול לא-נוצרים	46.3	68.4

א. תאר שלושה שינויים שחלו בהרכב האוכלוסייה של לבנון בין השנים האלה, והסבר

כיצד השפיעו שינויים אלה על הפוליטיקה בלבנון. (15 נקודות)

ב. הצג שני גורמים שהביאו לשינויים שתיארת. (7 נקודות)

/המשך בעמוד 6/

9. תעשייה במזרח התיכון
- פרט חמישה מאפיינים של התעשייה במדינות שונות במזרח התיכון, והסבר גורם אחד לכל אחד מהמאפיינים שפירטת (סה"כ – חמישה גורמים). (22 נקודות)
10. החקלאות במצרים ובטורקיה
- תאר ארבעה הבדלים בין החקלאות במצרים ובין החקלאות בטורקיה, והסבר מה גורם לכל אחד מהם. (22 נקודות)
11. תעלת סואץ
- א. תאר ארבע השפעות של תעלת סואץ על מעמדה הפוליטי ו/או על מצבה הכלכלי של מצרים. (11 נקודות)
- ב. תאר שלושה מאפיינים של ערי התעלה, והדגם אותם. (11 נקודות)
- שים לב!
שאלה 12 מיועדת לתלמידים שקראו גם את המאמר "ערי המזרח התיכון", מאת מייקל בונין, מהספר **יישוב, חברה וכלכלה – פרקים בגאוגרפיה של המזרח התיכון**.
12. מאמר – ערי המזרח התיכון
- א. תאר שלושה גורמי מיקום של ערים במזרח התיכון, והבא עיר אחת כדוגמה לכל גורם. (11 נקודות)
- ב. תאר שלושה מאפיינים של איסטנבול כעיר מזרח תיכונית. (5 נקודות)
- ג. הצג שתי סיבות להפיכתה של איסטנבול לעיר הראשה בטורקיה. (6 נקודות)

שים לב!
אם בחרת לענות על שאלות בנושא **המזרח התיכון**, אינך רשאי לענות על שאלות בנושא **המזרח התיכון על סף המאה ה-21**.

פרק שלישי – גאוגרפיה של המזרח התיכון על סף המאה ה-21 (44 נקודות)

ענה על שתיים מהשאלות 13-17 (לכל שאלה – 22 נקודות; הניקוד לכל סעיף רשום בסופו).

13. תעשייה במזרח התיכון

פרט חמישה מאפיינים של התעשייה במדינות שונות במזרח התיכון, והסבר גורם אחד

לכל אחד מהמאפיינים שפירטת (סה"כ – חמישה גורמים). (22 נקודות)

14. אוכלוסייה עירונית במדינות המזרח התיכון

בטבלה שלפניך מוצגים נתונים על האוכלוסייה העירונית בשלוש ממדינות המזרח התיכון.

שיעור האוכלוסייה העירונית (באחוזים)
במצרים, טורקיה וערב הסעודית

1998	1970	1950	
45	40	32	מצרים
73	41	21	טורקיה
81	24	16	ערב הסעודית

א. תאר, על-פי הנתונים שבטבלה, את השינוי שחל בשיעור האוכלוסייה העירונית

בכל אחת משלוש המדינות בין 1950 ל-1998. (7 נקודות)

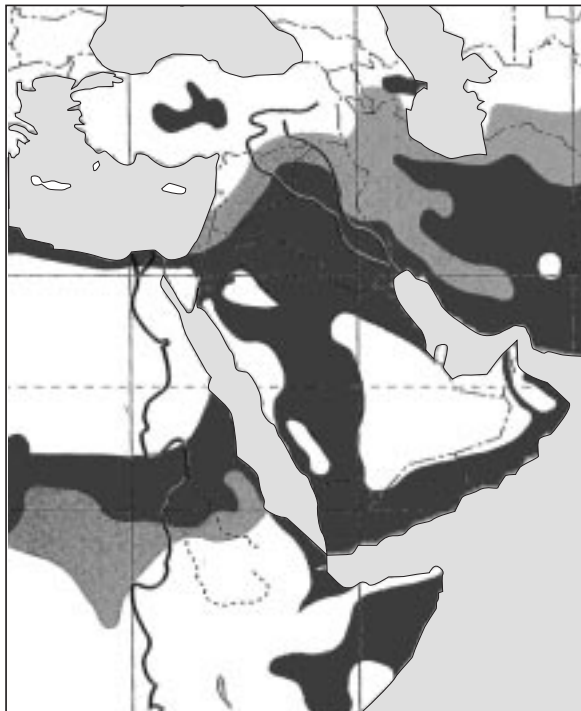
ב. הצג שני גורמים המסבירים את קצב העיור בכל אחת משלוש המדינות

(סה"כ – שישה גורמים). (15 נקודות)

15. מדבור

- א. מהו מדבור? (5 נקודות)
ב. עיין במפת אזורי המדבור במזרח התיכון, וציין באילו אזורים תהליך המדבור בולט ביותר. (6 נקודות)

אזורי המדבור במזרח התיכון

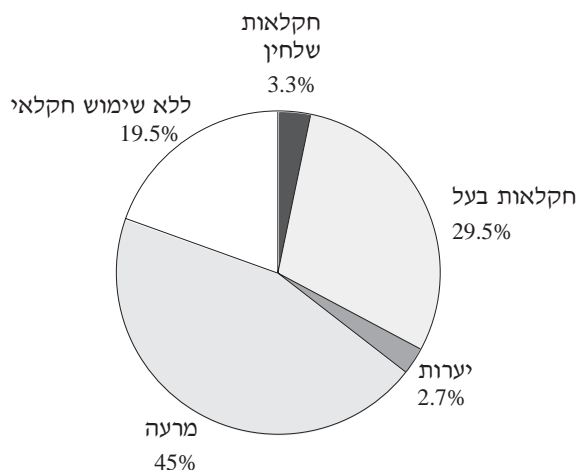


- ג. הצג שני גורמים הקשורים לפעילות האדם, אשר תורמים לתהליך המדבור. (11 נקודות)

16. שימושי קרקע בסוריה

בדיאגרמה שלפניך מוצגת חלוקת שימושי הקרקע בסוריה.

שימושי קרקע בסוריה



- א. תאר, על-פי הדיאגרמה, את החלוקה של שימושי הקרקע בסוריה, וציין את המיקום הגאוגרפי של כל אחד מהשימושים בשטחה של סוריה. (11 נקודות)
- ב. הצג שלושה גורמים המסבירים חלוקה זו של שימושי הקרקע בסוריה. (11 נקודות)

שים לב!

שאלה 17 מיועדת לתלמידים שקראו גם את המאמר "ערי המזרח התיכון", מאת מייקל בונין, מהספר **ישוב, חברה וכלכלה – פרקים בגיאוגרפיה של המזרח התיכון**.

17. מאמר – ערי המזרח התיכון

- א. תאר שלושה גורמי מיקום של ערים במזרח התיכון, והבא עיר אחת כדוגמה לכל גורם. (11 נקודות)
- ב. תאר שלושה מאפיינים של איסטנבול כעיר מזרח תיכונית. (5 נקודות)
- ג. הצג שתי סיבות להפיכתה של איסטנבול לעיר הראשה בטורקיה. (6 נקודות)

בהצלחה!

זכות היוצרים שמורה למדינת ישראל
אין להעתיק או לפרסם אלא ברשות משרד החינוך

150,91,29,70,80,210631 גאוגרפיה, קיץ תשס"ב, מס'
الجغرافية، صيف ٢٠٠٢، رقم

נספח א': מדרש תמונה
الملحق "أ": تحليل صورة

