



מיטסאף דאחלי מיצ"ב פנימי

امتحان في العلوم والتكنولوجيا

מבחן במדע וטכנולוגיה

الصف الخامس، الصيغة ب

כיתה ה', טור ב'

| | |
|----------------------|---|
| <input type="text"/> | اسم التلميذ/ة שם התלמיד/ה |
| <input type="text"/> | الصف הכיתה |
| <input type="text"/> | اسم المدرسة שם בית הספר |
| <input type="text"/> | اسم بلدة المدرسة שם יישוב בית הספר |
| <input type="text"/> | رقم التلميذ/ة في القائمة מס' התלמיד/ה באלפון |

| | |
|----------|---------------------|
| מס' זהות | מס' כיתה + מס' כיתה |
| שם משפחה | סמל מוסד |
| שם פרטי | מקצוע |
| שם ביה"ס | |



بالنجاح!

126-MAD-014-5B-SOF-pnimi-arab



126

عزيزي التلميذ*،

أمامك امتحان في العلوم والتكنولوجيا.

مدة الامتحان 90 دقيقة، ولكن يُمكنك الحصول على وقت إضافي إذا احتجت إلى ذلك (اطلب من المعلم).

اقرأ الأسئلة جيداً، ثم أجِب عنها.

نتمنى لك النجاح!

* الأسئلة والتعليمات في هذا الامتحان مكتوبة بصيغة المذكر وهي موجهة للبنات والبنين على حدٍ سواء.

الموضوع 1: أنظمة بيئية وجودة البيئة

السؤال 1

أيّ جملة تصف تأثير مركب بيئية غير حيّ (جماد) على مركب بيئية حيّ؟

- 1 الخلد يحفر جحوراً في الأرض.
- 2 المياه تُسبب إنبات البذور.
- 3 البومة تصطاد الفئران في الحقل.
- 4 جذور الأشجار تمنع جرف التربة.

السؤال 2

تجوّلت مجموعة من الأشخاص في مركز مدينة كبيرة وقد أعجبتهم نظافة جدران المباني. قال المرشد للمجموعة إنه تمّ تنظيف جدران المباني قبل عدّة سنوات وبقيت نظيفة لأنّه في السنوات الأخيرة منعت البلدية دخول السيّارات إلى مركز المدينة.

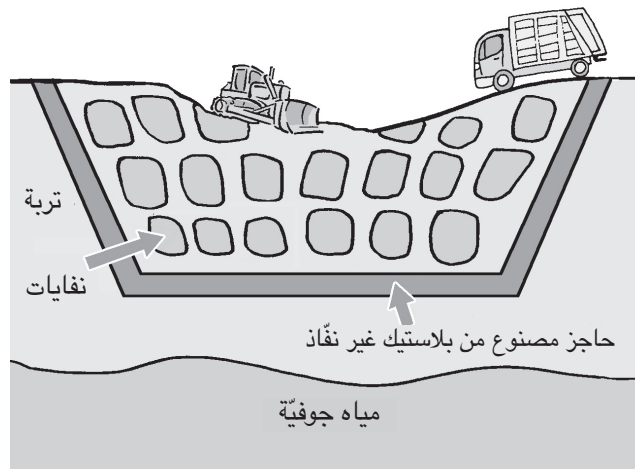
أ. اشرح كيف أثر منع دخول السيّارات إلى مركز المدينة على نظافة جدران المباني.

ب. أيّ تأثير إضافي على البيئة يُمكن أن يكون لمنع دخول السيّارات إلى مركز المدينة؟

- 1 نسبة الأوكسجين الذي في الهواء سترتفع.
- 2 كمّية الرواسب التي تسقط في المدينة سترتفع.
- 3 نسبة السكّان الذين يعانون من أمراض جهاز التنفّس ستنخفض.
- 4 المياه الجوفيّة في المدينة التي تُستعمل للشرب ستكون أنظف.

السؤال 3

النفايات التي تُجمَع من المنازل في إسرائيل مُكوّنة من موادّ سائلة ومن موادّ صلبة. هذه النفايات تُنقل إلى مواقع خاصّة يدفنون فيها النفايات. في الفترة الأخيرة بدأوا في إقامة مواقع لدفن النفايات يوجد في أسفلها حاجز مصنوع من بلاستيك غير نفاذ (انظر الرسم التوضيحي). هذه المواقع تُعتبر مواقع صديقة للبيئة.



لماذا تُعتبر هذه المواقع صديقة للبيئة؟

- 1 لأنّ النفايات المدفونة فيها لا تُلوّث المياه الجوفية.
- 2 لأنّ النفايات المدفونة فيها لا تُضرّ بجودة الهواء.
- 3 لأنّ النفايات المدفونة فيها تُستخدم كغذاء للكائنات الحية.
- 4 لأنّ النفايات المدفونة فيها تُزوّد التربة بموادّ تسميد.

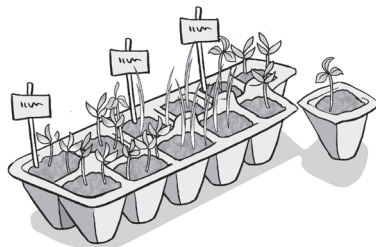
السؤال 4

مَشْتَل "النرجس" ومَشْتَل "السوسن" يحافظان على جودة البيئة.
 أ. في مشتل "النرجس" يبيعون الأشتال في قواوير من البلاستيك.
 مع كل قوارة مُرفق الطلب التالي:



كيف يمكن أن يساهم تنفيذ هذا الطلب في المحافظة على جودة البيئة؟

ب. في مشتل "السوسن" يبيعون الأشتال في قوالب البيض
 المُستعملة والمصنوعة من الكرتون.



قالب بيض مصنوع
 من الكرتون

زراعة الأشتال في قوالب البيض المصنوعة من
 الكرتون تساهم في المحافظة على جودة البيئة
أكثر من زراعة الأشتال في قواوير البلاستيك.
 اشرح السبب.

الموضوع 2: المواد والطاقة، وعالم من صنع الإنسان

السؤال 5

تلقي عمال المصنع الجُد كَرَّاسَةً تحتوي على تفصيل لقواعد الأمان لجميع أصحاب المهَن في المصنع.

أ. أمامك قاعدة أمان مُخَصَّصة لعمال الكهرباء الذين يعملون في المصنع. أكمل القاعدة.

يجب أن نتأكد أن ملابس العمل التي يلبسها عامل الكهرباء خالية من الأضرار المصنوعة من _____ (المعدن / البلاستيك / الخشب)



اشرح اختيارك.

تطرق في شرحك إلى صفات المادة التي اخترتها.

ب. في الكَرَّاسة مكتوب أنه يجب حِفْظ المواد، مثل النفط والسولر، في خزانة مصنوعة من المعدن.

لماذا يجب حِفْظ مواد كهذه في خزانة مصنوعة من المعدن؟

1 لأن المعدن غير قابل للاشتعال.

2 لأن المعدن قابل للانصهار.

3 لأن المعدن ليس ليئاً.

4 لأن المعدن هو مورد طبيعي يَفْنَى.

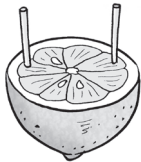
السؤال 6

تجوّل عامر وهدیل في جبل الشيخ عندما كان مَكْسُوًّا بالثلج. خلال الجولة، انتهى ماء الشرب الذي كان معهما، ولم تكن في المنطقة مصادر ماء سائل. قالت هدیل لعامر إنه يُمكنُهما الحصول على ماء للشرب من الثلج. ماذا عليهما أن يفَعلا من أجل ذلك؟

- 1 عليهما تَجْميد الثلج.
- 2 عليهما تَبخیر الثلج.
- 3 عليهما تَكثيف الثلج.
- 4 عليهما صَهْر الثلج.

السؤال 7

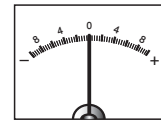
رکب تلاميذ دائرة كهربائية من المركبات التالية:



نصف ليمونة عُزِر فيها
قضيبان معدنيان



سِلْكان كهربائيان



مقياس تيار

قام التلاميذ بتوصيل مقياس التيار مع القضيبين المعدنيين بواسطة السلكين الكهربائيين، فتحرّك عقرب مقياس التيار.

في هذه الدائرة الكهربائية، نصفُ الليمونة والقضيبان المعدنيان المغروزان فيها عبارة عن:

- 1 مصدر كهرباء.
- 2 جهاز كهربائي.
- 3 موادّ عازلة.
- 4 مفتاح.

السؤال 8

في درس الفنون أخذ سعيد دهاناً في الحالة الصلبة. أضاف إلى الدهان ماءً فَتَكُونُ محلول.

1. ما هو المُذيب وما هو المُذاب في المحلول الذي تَكُونُ؟

● المُذيب: _____

● المُذاب: _____

2. استعملَ سعيد المحلول الذي تَكُونُ لكي يرسم رسمةً على ورقة. بعد مرور وقت قصير، جَفَّتْ الرسمة التي على الورقة، وعادَ الدهان إلى الحالة الصلبة.

كيف عاد الدهان من محلول في الحالة السائلة إلى الحالة الصلبة؟

1. سَالَ الماء من الورقة، وبقي الدهان.

2. تَجَمَّد المحلول وَتَحَوَّلَ إلى الحالة الصلبة.

3. تَبَخَّرَ الماء، وبقي الدهان.

4. امتصَّت الورقة المحلول.

السؤال 9

أَكْمِلِ الجُمْلَةَ التَّالِيَةَ:

البوتاس الذي يُسْتَخْرَجُ من البحر المَيِّت هو مورد طبيعي يَفْنَى:

1. لأنَّ وتيرة استغلاله أسرع من وتيرة تكوُّنه.

2. لأنَّه موجود في أعماق البحر، والوصول إليه صعب.

3. لأنَّ استغلاله يسبِّبُ ضرراً للبيئة.

4. لأنَّه يتحلَّل بسهولة.

السؤال 10

في درس العلوم والتكنولوجيا أخذت المعلمة وعاءً وأشعلت ورقة بداخله. بعد ذلك، طلبت من التلاميذ أن يقترحوا طرُقًا لإطفاء النار. اقترح سامر الانتظار حتى تحترق الورقة تمامًا، وعندها تنطفئ النار. قالت المعلمة إن اقترح سامر جيد لأنَّ شرطين فقط من الشروط الثلاثة اللازمة للاحتراق مُتوفران، ولذلك فإنَّ النار ستنطفئ.

أ. 1. ما هما الشرطان اللذان للاحتراق والمُتوفران بحسب اقتراح سامر؟

_____ ، _____

2. ما هو الشرط اللازم للاحتراق وغير المُتوفر بحسب اقتراح سامر؟

ب. في بقية الدرس، أجرى التلاميذ التجربة التالية: وضعوا ورقة على صينية معدنية وسخَّنوا الصينية بواسطة موقد غاز.

هل يمكن أن تشتعل الورقة التي على الصينية؟



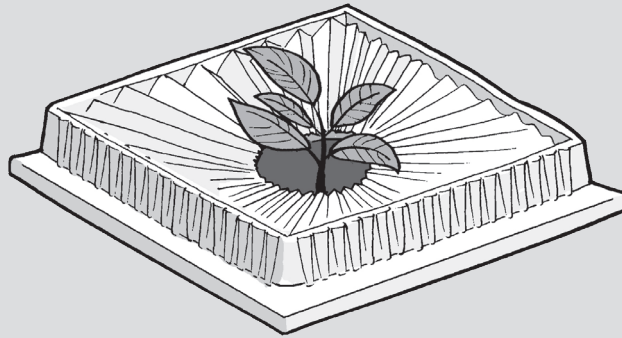
اشرح إجابتك.

السؤال 11

تُنتِج شركة إسرائيلية جهازاً مصنوعاً من البلاستيك يساعد على توفير المياه التي تُستعمل لري المحاصيل الزراعيّة.

يعمل الجهاز كالقُمع (المِحْقَان): هو رباعيّ الشكل وفي وسطه فتحة. على سطح الجهاز توجد شقوق مائلة إلى الأسفل، باتّجاه الفتحة. يتمّ وَضْع الجهاز على التربة وتُزْرَع نبتة في الفتحة التي في وَسَطِهِ.

كيف تحصل النبتة على الماء؟ قَطْرَات الندى التي تتكوّن في الصباح الباكر تتراكم على الجهاز وتسيل عبر الشقوق باتّجاه جذور النبتة.



أ. ما هي الحاجة التي من أجلها يُنتِجون جهازاً لاستغلال قَطْرَات الندى؟

ب. أكْمِل الجُمْل التالّية:

يتكوّن الندى خلال عمليّة تتغيّر فيها حالة المادّة للماء من الحالة _____ إلى الحالة _____.

هذه العمليّة تُسمّى _____.

ج. يمنع الجهاز ضوء الشمس من الوصول إلى التربة المُحيطة بالنبتة، وبذلك يقلل من نموّ الأعشاب حول النبتة.

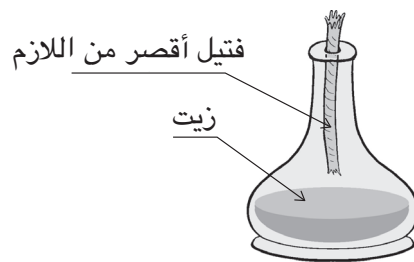
لماذا مَنع ضوء الشمس يقلل من نموّ الأعشاب حول النبتة؟

ד. الشقوق التي على سطح الجهاز مائلة إلى الأسفل، باتجاه الفتحة.
هل ميلان الشقوق إلى الأسفل هو من المتطلبات الإلزامية أم من المتطلبات
المرغوب فيها؟

اشرح السبب.

السؤال 12

قنديل الزيت هو وعاء يحتوي على زيت، وفي الزيت مغموس فتيل. لإشعال القنديل،
نشعل الفتيل المغموس بالزيت.
في درس العلوم والتكنولوجيا حضر التلاميذ قنديل زيت وحاولوا إشعاله. لم ينجحوا
في إشعال القنديل لأن الفتيل الذي وضعوه داخل القنديل كان أقصر من اللازم
ولم يلامس الزيت الذي في الوعاء (انظر الرسم التوضيحي).



قالت ريم إنه إذا أضافوا كمية كافية من الماء إلى الوعاء، فسيكون بالإمكان إشعال
القنديل.

هل كلام ريم صحيح؟

اشرح إجابتك.

الموضوع 3: الكرة الأرضية والكُون

السؤال 13

وَضَعْ أَسْعِدْ وَعَاءً مَفْتُوحًا مَلِيئًا بِالماءِ فِي السَّاحَةِ. بَعْدَ مَرُورِ يَوْمَيْنِ اخْتَفَى كُلُّ المَاءِ الَّذِي كَانَ فِي الوَعَاءِ.

فِي أَيِّ مَرَحَلَةٍ مِنْ دَوْرَةِ المِيَاهِ فِي الطَّبِيعَةِ تَحْدُثُ عَمَلِيَّةٌ مِثْلِيَّةٌ؟

1 تَكَثُّفُ المِيَاهِ فِي الغُلَافِ الجَوِّيِّ

2 جَرِيَانُ المِيَاهِ فِي الأَوْدِيَةِ

3 سُقُوطُ الرُّواسبِ

4 تَبَخُّرُ المِيَاهِ مِنَ البَحْرِ

السؤال 14

بِمَاذَا تَخْتَلَفُ الكُرَةُ الأَرْضِيَّةُ عَنِ كَوَاكِبِ سَيَّارَةِ أُخْرَى؟

1 هِيَ عَلَى شَكْلِ كُرَّةٍ.

2 يُوْجَدُ لَهَا قَمَرٌ خَاصٌّ بِهَا.

3 مَعْظَمُ مَسَاحَتِهَا مُغَطَّةٌ بِمِيَاهٍ فِي الحَالَةِ السَّائِلَةِ.

4 تَدُورُ حَوْلَ الشَّمْسِ فِي مَسَارٍ بِيضُوِّيِّ.

השאל 15

פי הגדול הלהי הוגד גמל ען הגלף הגויי ללכרה הארשייה. זעג אישעה ☒ בגאנב כל גמלה לטיינן אזה קאנט **סחיכה** אמ גיר **סחיכה**.

| גיר סחיכה | סחיכה | הגמלה |
|--------------------------|--------------------------|--|
| <input type="checkbox"/> | <input type="checkbox"/> | בדונ הגלף הגויי לא ימכן וגוד חיהה עלה ספח הלכרה הארשייה. |
| <input type="checkbox"/> | <input type="checkbox"/> | הגלף הגויי ימנע מנעא באהא דחול אשעה השמש אלה הלכרה הארשייה. |
| <input type="checkbox"/> | <input type="checkbox"/> | הרכייה הגלף הגויי ללכרה הארשייה ממהלה להרכייה הגלף הגויי לכואב סיירה אכרי. |
| <input type="checkbox"/> | <input type="checkbox"/> | הגלף הגויי ללכרה הארשייה מכוון בגאלייה מן גאז הניטרוגין. |
| <input type="checkbox"/> | <input type="checkbox"/> | הגלף הגויי הו ההוה המחייט בנה. |

השאל 16

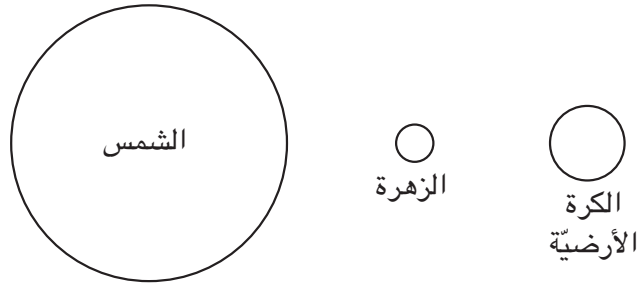
פי השבח ראי האולאד השמש תשריק מן געה השרק, ופי המשא ראוהה תערב פי געה הגרב.

למהה תבדו השמש פי השבח ופי המשא פי אמהן מכהלה פי השמה?

- 1 לאנ הלכרה הארשייה תדור חול השמש.
- 2 לאנ השמש תדור חול הלכרה הארשייה.
- 3 לאנ הלכרה הארשייה תדור חול מחוריה.
- 4 לאנ השמש תדור חול מחוריה.

السؤال 17

كلما كان الكوكب السيار أقرب إلى الشمس هكذا يُكمل دورته حول الشمس بوقتٍ أقل. يصف الرسم التوضيحي الذي أمامك بُعد الكوكبين السيارين الزهرة والكرة الأرضية عن الشمس:



أي فترة زمنية تكون أقصر في الزهرة مقارنةً بالكرة الأرضية؟

- 1 اليوم
- 2 الأسبوع
- 3 الشهر
- 4 السنة

السؤال 18

أدخلت المعلمة ثلاث صخور متساوية في الكبر إلى كيس مغلق لا يمكن رؤية ما يوجد بداخله. كانت الصخور من أنواع مختلفة: جير، كركار وصوان. أدخلت أريج يدها داخل الكيس ونجحت في التعرف على صخرة الصوان بواسطة اللمس فقط.

ما الذي ساعد أريج على التعرف على صخرة الصوان؟

- 1 كانت أخف من الصخور الأخرى.
- 2 كانت أملس من الصخور الأخرى.
- 3 أصبحت عجينية عندما لمستها.
- 4 تفتتت عندما لمستها.

السؤال 19

في حديقة لنا يوجد حَوْضَان، وفي كلِّ منهما توجد تربة مختلفة: في الحوض الأول تربة رملية وفي الحوض الثاني تربة صلصالية. زرعت لنا نباتات من نفس الصَّنْف في الحوضين. أيّ نباتات يجب على لنا أن تسقيها في أوقات متقاربة أكثر؟

- 1 النباتات التي زَرَعْتها في التربة الرملية.
- 2 النباتات التي زَرَعْتها في التربة الصلصالية.

اشرح اختيارك.

.....

السؤال 20

خلال مئات السنين الأخيرة طرأ ارتفاع على تركيز أحد الغازات التي يتركَّب منها الغلاف الجوّي للكرة الأرضية. ما هو هذا الغاز؟

- 1 الأوكسجين
- 2 النيتروجين
- 3 ثاني أوكسيد الكربون

اكتب أحد العوامل التي أدت إلى ارتفاع تركيز الغاز الذي اختَرْتَه.

الموضوع 4: عالم الكائنات الحيّة

السؤال 21

الغرانيق والبجع هي طيور (انظر الرسم التوضيحي) تصل إلى غور الحولة الذي يقع في شمال البلاد في فترة هجرة الطيور. أحد هذين الطائرَيْن يُسبّب ضرراً كبيراً لحقول الفستق، والآخر يُسبّب ضرراً كبيراً لمجموعة الأسماك.



غرناق



بجعة

تَمَعَّنْ في الرسم التوضيحي، ثمَّ اجِبْ عن البندَيْن التاليَيْن:

أ. أيّ طائر من هذين الطائرَيْن يأكل الفستق الذي في الحقول؟

اعْتِمَاداً على ماذا قَرَّرْتَ ذلك؟

1 اعْتِمَاداً على طول الرجلَيْن

2 اعْتِمَاداً على شكل المنقار

3 اعْتِمَاداً على طول العُنُق

4 اعْتِمَاداً على مبنى الرأس

ب. بِحَسَبِ مبنى رِجْلِي البجعة، ما هي بيئتها الحيّاتيّة؟

اعْتِمَاداً على ماذا قَرَّرْتَ ذلك؟

السؤال 22

وجد تلاميذ حيواناً له المُميّزات التالية: لونه أسود، جسمه مُكوّن من ثلاثة أجزاء، له جناحان وقرنا استشعار.

بَحَسَبِ أَيِّ صفةٍ مُميّزة يمكن أن نعرف بالتأكيد أنّ هذا الحيوان هو حشرة؟

- 1 الجناحان
- 2 اللون الأسود للجسم
- 3 قرنا الاستشعار
- 4 الأجزاء الثلاثة للجسم

السؤال 23

أحضّر المعلم إلى الدرس جزءاً من نبتة في علبّة مغلقة لا يمكن رؤية ما يوجد بداخلها. ما هو السؤال الذي يجب على التلاميذ أن يسألوه للمعلم لكي يقرّروا إذا كان الجزء الذي أحضره هو ثمرة؟

- 1 هل يوجد للجزء قشرة وبذور؟
- 2 هل يوجد للجزء طعم ورائحة؟
- 3 هل الجزء ملوّّن وأملس؟
- 4 هل الجزء كُرَوِيّ وكثير العُصارة؟

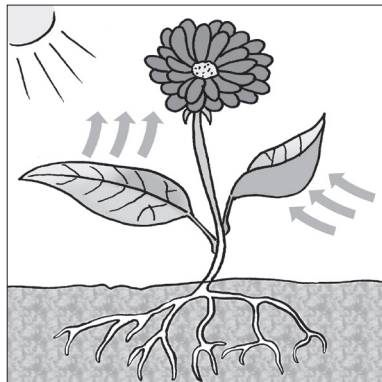
السؤال 24

أي جملة تصف تلاؤماً سلوكياً للحيوان مع بيئته؟

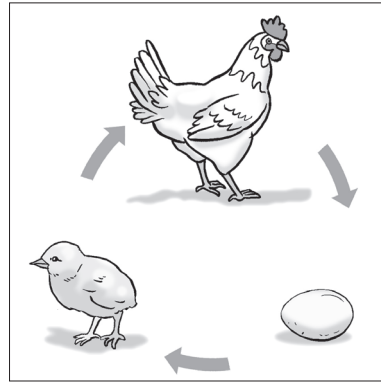
- 1 للذبّ القطبيّ توجد طبقة دهنيّة سميكة تحميه من البرد.
- 2 للسّمكة توجد خياشيم تُمكنّها من التنفّس في الماء.
- 3 اليربوع الذي يعيش في الصحراء يختبئ داخل الجحور في ساعات النهار.
- 4 عنق الزرافة الطويل يُمكنّها من الوصول إلى الغذاء على الأشجار العالية.

السؤال 25

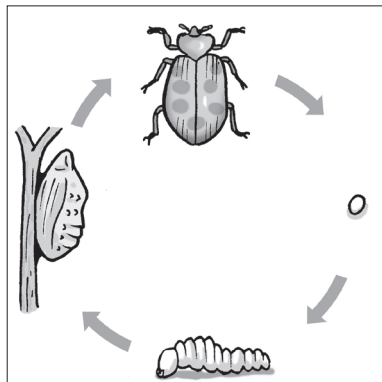
أي رسم توضيحيّ يبيّن دورة حياة تُسمّى التحوّل؟



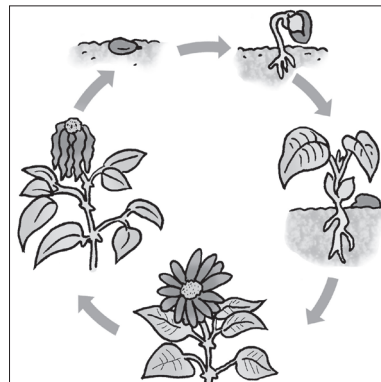
2



1



4



3

השאל 26

קסם מן הפואקה והחצרות ינמו פי הטביעה פי פסול מעינה מן השנה פקט. רגם זלכ, ינכג ה'נסן פי תריבתה בדיפיות טול איום השנה. אכטב שרטינ תופרמה הדיפיה מן אכל תריבה הפואקה והחצרות טול איום השנה.

- _____
 - _____
-

השאל 27

אפתרס וائل אן הבור לא תנבת פי דרגה חרاره מנחפסה. אכרי וائل תכרה לפחס זלכ, הלא אן נתאג התכרה למ תדעם פרוסיה. מאזא עלו וائل אן יפעל לכי יכונ מתאכד מן נתאג התכרה התי אכרהא?

- 1 אן יגיר זרופ התכרה.
- 2 אן יכרר התכרה עדה מרות.
- 3 אן יכתב سوال بحث גדיدا.
- 4 אן יגיר פרוסיה הبحث.

الموضوع 5: الإنسان، سلوكه، صحته وجودة حياته

السؤال 28

سألت رنا إذا كانت لجميع المفاصل في جسم الإنسان نفس الوظيفة. أجابتها المعلمة بأنه يوجد مَفْصَل واحد في جسم الإنسان تختلف وظيفته عن وظيفة بقية المفاصل.

أ. عن أيِّ مَفْصَل تحدّثت المعلمة؟

1 عن مَفْصَل عظام الجمجمة

2 عن مَفْصَل الفخذ

3 عن مَفْصَل الكتف

4 عن مَفْصَل الركبة

ب. بماذا **تختلف** وظيفة المَفْصَل الذي اختَرْتَه عن وظيفة بقية المفاصل؟

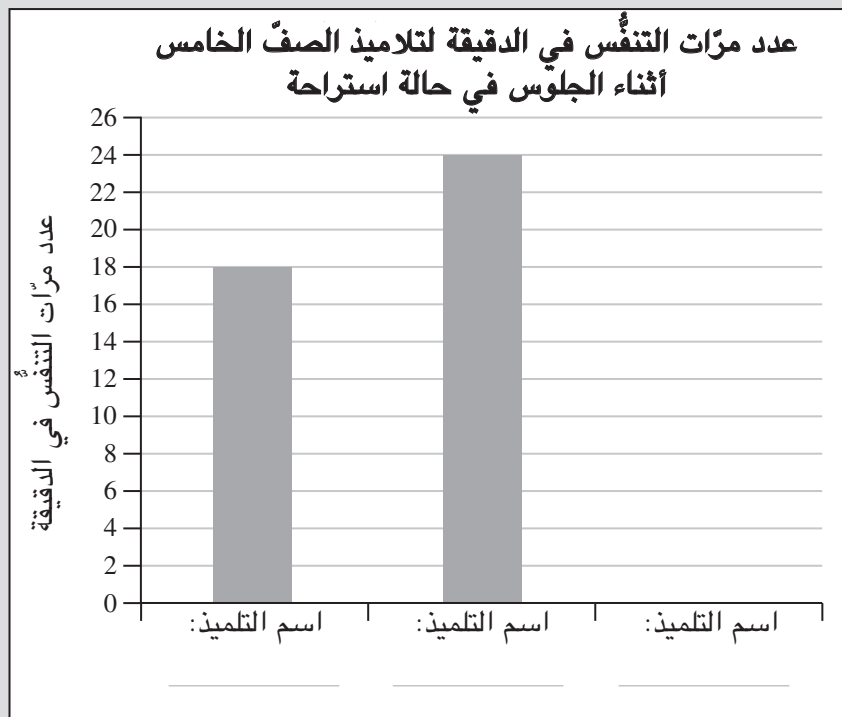
השאל 29

אגרי תלמיד השרף החרס תגרה: הנ מרהלה האול, תלבו מ תלה תלמיד אן יגלו הנ חלה אטרחה. בעד 10 דקאק, עדו כמ מרה תנףס כל וחד מ תלמיד הנ הדקה הוחד. כתב התלמיד התנאג הנ הגדול התלי:

| השרף הנ תנףס הנ הדקה אثناء הגלוס הנ חלה אטרחה | השר תלמיד |
|--|-----------|
| 18 | פאדי |
| 24 | ראנד |
| 20 | סלימ |

א. הנ הרשם הביאני התלי מוחית אשמא התלמיד וחזף עמוד וחד.

- אציף העמוד הזי חזף אל הרשם הביאני.
- אכתב השר תלמיד המלאמ, בחשב המעפיה הנ הנ הגדול, תחת כל עמוד הנ הרשם הביאני.



في المرحلة الثانية، ركض كل تلميذ من التلاميذ الثلاثة دورة واحدة حول المدرسة. عندما أنهوا الركض، عدوا مرة أخرى كم مرة تنفّس كل واحد منهم في الدقيقة الواحدة.

ب. أكمل الجملة التالية:

أراد التلاميذ أن يفحصوا تأثير _____
عدد مرّات التنفّس / المجهود الجسماني / مدّة الجلوس

على _____
عدد مرّات التنفّس / المجهود الجسماني / مدّة الجلوس

ج. كتب التلاميذ نتائج التجربة في الجدول التالي:

| اسم التلميذ | عدد مرّات التنفّس في الدقيقة أثناء الجلوس في حالة استراحة | عدد مرّات التنفّس في الدقيقة بعد الركض |
|-------------|---|--|
| فادي | 18 | 18 |
| رائد | 24 | 20 |
| سليم | 20 | 39 |

بعد ذلك انتبهت المعلّمة إلى أنّ التلاميذ أخطأوا في كتابة النتائج، وأنّ نتائج تلميذ واحد فقط هي صحيحة.

من هو هذا التلميذ؟

لماذا؟

لأنّه أثناء الركض، عدد مرّات التنفّس _____،
يرتفع / ينخفض / لا يتغيّر

ويستهلك الجسم كمّيّة أكبر من غاز _____ ويُطلق كمّيّة

أكبر من غاز _____.

نتمنى لك النجاح!



כל הזכויות שמורות למדינת ישראל, משרד החינוך, ראמ"ה. השימוש במסמך זה, לרבות הפריטים שבו, מוגבל למטרות לימוד אישיות בלבד או להוראה ולבחינה על ידי מוסד חינוך בלבד, לפי הרשאה מפורשת למוסד חינוך באתר ראמ"ה. זכויות השימוש אינן ניתנות להעברה. חל איסור מפורש לכל שימוש מסחרי וכן לכל מטרה אחרת שאינה מסחרית. אין להעתיק, להפיץ, לעבד, להציג, לשכפל, לפרסם, להנפיק רישיון, ליצור עבודות נגזרות בין על ידי המשתמש ובין באמצעות אחר לכל מטרה או למכור פריט מפרטי המידע, התוכן, המוצרים או השירותים שמקורם במסמך זה. תוכן המבחנים, לרבות טקסט, תוכנה, תמונות, גרפיקה וכל חומר אחר המוכל במסמך זה, מוגן על ידי זכויות יוצרים, סימני מסחר, פטנטים או זכויות יוצרים וקניין רוחני אחרות, ועל פי כל דין; כל זכות שאינה ניתנת במסמך זה במפורש, דינה כזכות שמורה.

126-04-05-01-02-02-013-014-03



126

מבחן פנימי 126 במדע וטכנולוגיה לכיתה ה', טור ב', מתורגם



126-MAD-014-5B-SOF-pnimi-arab