

השביל • المسار

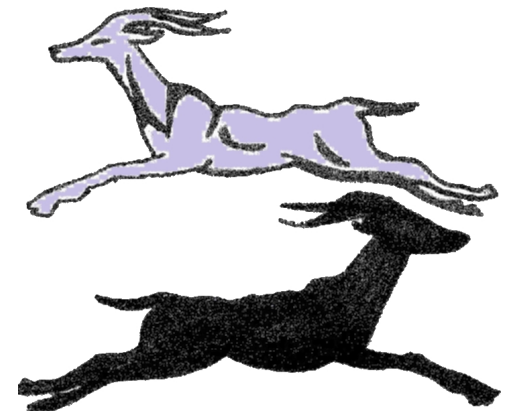


בית ספר לילדים נחוננים

השביל • المسار

תכנית ייחודית המחברת בין שני מרכזי מחוננים ירושלמים למען יצירה משותפת של בני-נוער יהודים וערבים, וטיפוח של תרבות שיח אינטלקטואלי וערכי בנושאי מדע, סביבה וחברה. התלמידים, שחיים באותה עיר אך אינם נפגשים זה עם זה בחיי היומיום, למדו וחקרו יחד אודות עולם החי והצומח של מצפה נפתוח, והפכו את הלמידה והחקר למדריך דו-לשוני למטייל במקום.

برنامج فريد من نوعه يجمع بين مركزين للطلاب الموهوبين في القدس من أجل الإنتاج المشترك لطلاب يهود وعرب وتعزيز الحوار الأخلاقي المرتبط بالعلم والبيئة والمجتمع. الطلاب الذين يعيشون في نفس المدينة ولكنهم لا يلتقون في الحياة اليومية درسوا معا كلا من النباتات والحيوانات البرية للمنطقة المطلة على لفتا وحولوا هذه الدراسة والبحث الى كتيب ارشاد ثنائي اللغة للمتنزهين في المكان.



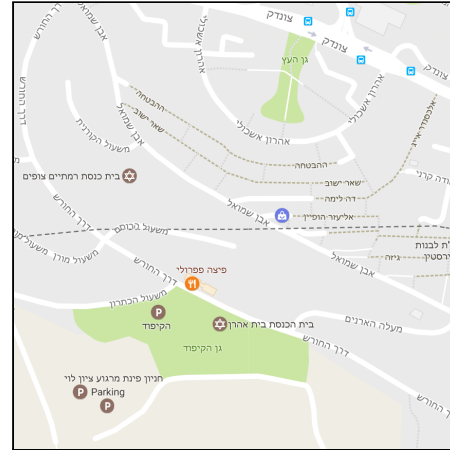
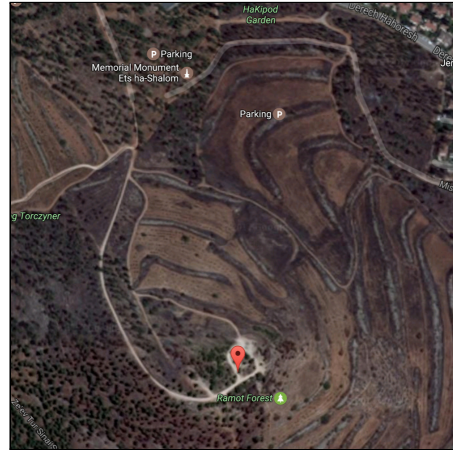
השביל • المسار 2016-2017

מבט פנורמי על מצפה נפתוח

מצפה נפתוח הוא אזור טבע סמוך ליער ולשכונת רמות. המקום מהווה בית גידול מגוון למיני צומח וחי המאפיינים את הרי ירושלים. באזור חי עדר של צבאים המונה כשבעים פרטים. המקום עבר בשנת 2016 הפרעה קשה, שריפה שפרצה בחודש מאי באותה שנה פגעה בבית הגידול. במהלך השנה החולפת חלה התאוששות של הצומח בסביבה. מצפה נפתוח נמצא במוקד של מאבק סביבתי למען שימורו כאתר ייחודי כנגד כוונות הפיתוח העירוני והרצון להרחיב את שכונת רמות.

מנظر عام للمطلة على لفتا

تعتبر المنطقة المطلة على لفتا القديمة منطقة طبيعية قريبة للغاية وحي راموت وهي منطقة تمثل موئلاً لأنواع من النباتات الطبيعية والحيوانات البرية التي تشكل ملامح جبال القدس. فهنا يعيش قطعان من الغزلان الجبلية مكونة من سبعين غزالاً. وقد تعرض هذا المكان في أيار 2016 لحادث مؤسف وهو حريق قاس على النبات والحيوان. ومنذ العام الماضي شهدت المنطقة عودة لنمو الغطاء النباتي. هذه المطلة موجودة في مركز للصراع البيئي من أجل الحفاظ عليه كموقع مميز، ضد التوسع العمراني والرغبة بتوسيع حي راموت.



למצפה נפתוח מגיעים דרך גן הקיפוד. כניסה לגן ברחוב דרך החורש מול המרכז המסחרי.

الوصول الى المنطقة المطلة على لفتا القديمة يتم من خلال حديقة القنفذ. الدخول للحديقة من طريق "هحوريش" مقابل المركز التجاري.

هذا الدليل هو إنتاج مشترك بين طلاب مركز الموهوبين والمتفوقين في شرقي القدس ومدرسة أوفيك للموهوبين ضمن مشروع "المسار"، سنة 2017.

من مدرسة أوفيك: أميتاي هس، يونا ويرتسبيرغ، ياعل برتص، نوعمي غولدشتاين، عبد نبوخ، عدي مجل، تمار إفرجن، نوعه فوريس، ميخائيل باز.
من مركز الموهوبين والمتفوقين-القدس: آية بردويل، حنين غزالي، طه أبو حامد، محمد أبو غربية، محمد عليان، محمد طوطخ، نور أبو غربية، علي شويكي، فارس عويسات، راما سكافي، عمر عكة، صلاح مجموع، ميار خطاب، حمزة قزاز.
المدرّاء: بيان أبو قطيش، عدي جلبوع، **المشرفون:** ألون توليدو، داود ابراهيم، **المحاضرون الزائرون:** إيتاي هاكوهن، شموك يدوف، آدم يخين.
تصوير الصحور: جلد تيدهر. **تصميم الأوريغامي:** أميتاي هس بإشراف إيتاي هاكوهن. **تصميم شعار الغزلان:** نوعه فوريس. **المصورون:** طلاب المشروع، ألون تولدو، داود ابراهيم، عبرن ليفن.

המדריך הדו-לשוני הופק במשותף ע"י תלמידי המרכז למחוננים במזרח ירושלים ובית הספר אופק למחוננים במסגרת תכנית "השביל", תשע"ז.

מבית הספר אופק: אמיתי הס, יונה שימערל-וורצברגר, יעל פרץ, מיכאל פז, נועה פוריס, נעמי גולדשטיין, עבד ניירוך, עדי מגל, תמר איפרגן.
מהמרכז למחוננים במזרח ירושלים: איא ברדויל, חנין גזאלי, טאהא אבו חמד, מוחמד אבו גרבייה, מוחמד עליאן, מחמוד טוטח, נור אבו גרבייה, עלי שויקי, פארס עוויסאת, ראמא סקאפי, עומר עוקא, צלאח ג'מג'ים, מייאר חטאב, חמזא קזאז.
מנהלות: ביאן אבו קטייש, עדי גלבווע. **מנחי התכנית:** אלון טולדו, דאוד אבריהם.
מזכרים אורחים: איתי הכהן, שמוליק יידוב, אדם יכון.
צילום אבנים: גלעד תדהר. **עיצוב אוריגמי:** אמיתי הס בהנחיית איתי הכהן. **עיצוב לוגו צבאים:** נועה פוריס. **צלמים:** דאוד אבריהם, אלון טולדו, ערן לזין ותלמידי התכנית.

צמחים • النباتات

במצפה נפתוח ניתן לראות מאות מינים שונים של צמחים: עצים, שיחים ועשבוניים. אנחנו בחרנו חמישה מינים בולטים.

ימכטנא משהדעא מנאט الأنواع من النباتات البرية في أراضي لغتا بما في ذلك الأشجار والشجيرات والأعشاب. ووقع الاختيار هنا على خمسة أنواع.

אורן ירושלים

עץ מחטני ירוק־עד ממשפחת האורניים, גובהו 7–26 מ'. גופו עגול ועלוותו כהה. נפוץ ביותר באזור ירושלים.

الصنوبر الحلبي. شجرة ذات أوراق خيشوية إبرية دائمة الإخضرار. تنتمي للعائلة الصنوبرية. يتراوح ارتفاعها ما بين 7-26 متراً. شكلها العلوي كروي وهو نوع شائع بكثرة في منطقة القدس.

לשון הפר הסמורה

עשב רב־שנתי ממשפחת הזיפניים. גובהו 30–100 ס"מ. הצמח מכוסה שערות זיפניות. העלים ארוכים והפרח כחול־סגול. צומח בבתות בחבל היס־תיכוני. עונת הפריחה: פברואר-מרץ.

حمّصم لسان الثور. نبتة عشبية تعمر لضع سنين. تنتمي للعائلة التَحَمّميّة، ويتراوح ارتفاعها ما بين 100-30 سنتيمتر. وجميع أجزاء النبتة مغطاة بشعيرات زغبية. وأوراق النبتة طويلة. وتشبه أزهارها شكل المسامير. وتمتد فترة الإزهار ما بين شباط وأيار. تنمو في منطقة البحر المتوسط.

צלף מצוי

שיח קוצני ממשפחת הצלפיים. גובהו 50–100 ס"מ. נפוץ בסלעים ובקירות. הפרח גדול וגונו לבן ורודד. הפרי דמוי ביצה מוארכת. הפרחים משמשים למאכל ולתבלין. עונת הפריחה: מאי-יוני.

القَبَّار جَنبَة (شَجيرة صغيرة) يتراوح ارتفاعها ما بين 100-50 سنتيمتر. تنتمي للفصيلة القَبَّارية، شائع في الصخور الصخرية والجدران. وأزهارها كبيرة ذات لون أبيض ضارب للوردي الفاتح. وتُزهَر شَريّ أيار وحزيران. والثمار ذات شكل بيضاوي طولي. وتستخدم الأزهار للطعام وللنباهات.

סירה קוצנית

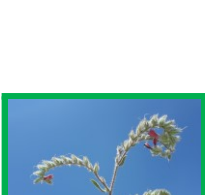
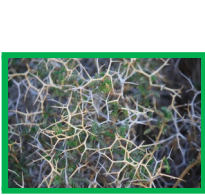
בר־שיח קוצני ממשפחת הורדניים. גובהו 20–50 ס"מ. פרחי הצמח קטנים. הפרי בצורת כדור ספוגי בצבע אדמדם. נפוץ במיוחד בחבל היס־תיכוני. עונת הפריחה: פברואר-מאי.

البِلّان، النَّش. جَنبَة (شَجيرة صغيرة) شوكية شكلها نصف كروي، شائعة في بيئة البحر المتوسط. ويتراوح ارتفاعها ما بين 20-50 سنتيمتراً. وتنتمي للعائلة الوردية، وتزهَر النبتة في الفترة ما بين شباط وأيار وأزهارها صغيرة. وأما ثمارها فهي صغيرة وكروية الشكل تكون محמّرة عند نضوجها.

עכנאי שרוע

בר־שיח ממשפחת הזיפניים. גובהו 30–70 ס"מ. פרחיו דמויי שופר וצבעם אדום־סגול. נפוץ בחבל היס־תיכוני. עונת הפריחה: אפריל-מאי.

زهرة الأفعى، جَنَّة الضبع. عشبة معمّرة. يتراوح ارتفاعها ما بين 70-30 سم. من الفصيلة الحَمّميّة، تنسج في مناطق البحر المتوسط. ولون أزهارها حمراء-بنفسجية. تتفتح في شهري نيسان وأيار. وتشبه أزهار النبتة شكل المحقن المخروطي.



פרפרים • الفراشات

במצפה נפתוח מעל שלושים מינים שונים של פרפריים. אנו בחרנו חמישה מיני פרפרים נפוצים נציגים של חמש משפחות שונות.

يحلق في ربوع أراضي لغتا ما يزيد عن 30 نوعاً مختلفاً من فراشات النبار. وقد وقع اختيارنا على خمسة أنواع منها تنتمي لخمس عائلات.

סטירית פקוחה

משתייך למשפחת הסטיריות. אחד מהמינים הים תיכוניים הנפוצים. נקרא כך בשל העיניים הפקוחות הגדולות המצויחות על כנפיו. פרטים מהמין מעופפים מפברואר ועד אוקטובר.

سمراوية الحقول (سائيرة) تنتمي لعائلة السائيرات. من فراشات حوض البحر المتوسط الشائعة. ويظهر على جناحها ما يشبه العينين الكبيرتين. وتلحق ما بين شباط وتشرين الأول.

זנב סנונית נאה

משתייך למשפחת הצבעוניים. פרפר גדול ונפוץ. אחד הפרפרים היפים והמרהיבים מפרפרי ארצנו. מתאפיין בהעפלה למקומות גבוהים. פרטים מהמין מעופפים במשך השנה מפברואר ועד דצמבר.

فراشة ذنב السنونو تنتمي للعائلة خطافية الذيل. وهي كبيرة الحجم وشائعة. من الفراشات الجميلة في بلادنا ولديها القدرة للوصول للمرتفات. وتلحق ما بين شباط وكانون الأول.

כחליל מנומר

משתייך למשפחת הכחליליים. פרפר קטן המעופף צמוד לקרקע. מאופיין בכנפיו בעלות הפסים. הפרפר מקיים חיי שיתוף ייחודיים עם נמלים. פרטים מהמין מעופפים מאפריל ועד ספטמבר.

زرقاء مخططة تنتمي للعائلة الزرقاوية. وهي نوع صغير الحجم يطير قريباً من سطح الأرض ويتميّز بوجود خطوط متعرجة على جناحه. هذه الفراشات تتعايش مع النمل. وتلحق ما بين شباط وأيلول.

לבנין הרכפה

משתייך למשפחת הלבנינים. פרפר נודד מהנפוצים והבולטים בפרפרי ארצנו. צמח הרכפה מהווה מקור מזון לחליו. פרטים מהמין מעופפים במשך כל השנה.

بيضاء مخضرة تنتمي لعائلة الكرنييات. هي نوع مهاجر وشائع وبارז في البلاد. ويمكن مشاهدتها طوال السنة. وتتغذى يرقاتها على أوراق نبات البليحاء.

נימפית החורשף

ממתיכת למשפחת הנימפיתיים. נימפית החורשף היא מין פרפרים נודד. מהמינים הנפוצים בעולם. זחליה ניזונים מצמחים ממשפחת הסרפדיים, החלמיתיים, המורכבים והמצליבים. מעופפים במשך כל השנה.

فراشة الطاووس تنتمي لعائلة الحوريات. وهي نوع مهاجر وشائع حول العالم. وتتغذى يرقاتها على نباتات من فصيلة القراصية والخيازية والمركية والصليبية.

גוזלים • الطيور

במצפה נפתוח חיים מיני יונקים שונים: צבועים, תנים, שועלים, גיריות, חזירים, דרבנים וקיפודים. אנחנו בחרנו להתמקד בצבי הארצישראלי, מין בסכנה ובשלושה מיני עטלפים. מבין מיני הציפורים המעופפות במקום בחרנו לציון את החוחית שכיום היא מין בסכנה.

يوجد في أراضي لغتا أنواع مختلفة من الثدييات مثل: بنات آوى والتعالب والغربرات والخنازير البرية والشياهم (النيص) والفناخذ. واخترنا هنا الغزال الجبلي المهدد بالخطر وثلاثة أنواع من الخفافيش. وأما بالنسبة لطيور المحلقة في المنطقة فقد اخترنا طائر الحسون.

צבי ארצישראלי

הצבי הוא חיה חברתית שחיה בעדר כאשר זכר אלפא הוא המנהיג. בעבר היה נפוץ מאוד בישראל, אבל כיום אוכלוסייתו מתדלדלת בשל צמצום שטחי המחיה. באזור מצפה נפתוח ישנו עדר גדול יחסית המונה כ־70 פרטים.

الغزال الجبلي. هو حيوان اجتماعي ضمن قطع يت رأسه ذكر. وقد كان في الماضي منتشرأ في البلاد إلا أن أعداده تراجعت بسبب تغير النظام البيئي وتغير موائله. ويوجد اليوم حوالي 70 فرداً منه ضمن وادي الصرار الذي تقع لغتا ضمنه.

חוחית

ציפור שיר קטנה ממשפחת הפרושיים. ניזונה מזרעי קוצלים ומלחן שמה העברי. קל לזהותה בפניה האדומים וזנב השחור לבן בראשה. בעבר הייתה נפוצה במצפה נפתוח ועתה נראית פחות בשל הצמצום בשטחים הפתוחים וציד לא חוקי.

الحسّون. عصفور مغرد صغير من عائلة الشرشوريات. يتغذى على بذور الأشواك. يتميّز بوجود اللون الأحمر والأسود والأبيض عند الرأس. كان في الماضي منتشرأ في لغتا. واليوم يلاحظ تراجع أعداده في المناطق المفتوحة.

עטלפים הם יונקי לילה החיים כמעט כל העולם וגם בארץ ישראל. והי מי الأنواع المنتشرة في البلاد وحول العالم.

عטلف פירות מצוי
Roussettus aegyptiacus
עטלף פירות מצוי חי במערות ועל עצים. ניזון ממינים של פירות, ירעניים אפילו במשקל הזהה למשקל גופו.

خفاش الفاكهة المصري يتخذ من الكهوف والأشجار ملاذاً له. وفي الليل يتغذى على الفاكهة. وهو من أكبر الخفافيش في بلادنا من حيث الوزن والحجم.

עטלפון לבר־שוליים

עטלפון לבר־שוליים הוא עטלף חרקים. הנפוץ מבין עטלפי ישראל. קטן במקצת מכף יד של אדם. חי במערות ובין ענפי עצים. תדר לזיהוי: 40–45Khz.

الخفاش عاري البطن. الخفاش عاري البطن. يتغذى على الحشرات. وهو من أكثر أنواع الخفافيش شيوعاً وهو أصغر من حجم كف اليد. يعيش في الكهوف وبين ثمار الأشجار. وتحديد تردده: 40-45 كيلو هيرتز.

אשף מצוי

עטלף ממשפחת האשפיים. אשף מצוי גדול באופן יחסי. הוא ניזון מחרקים. מסוגל לעוף במהירות של עד 40 קמ"ש. פעיל בלילה ובמשך היום מסתר בסדקים ובפתחים בסלעים ובעצים. תדר לזיהוי: 15–20Khz.

الخفاش طليق الذئب. خفاش كبير إلى حد ما. ويتغذى على الحشرات. وله القدرة على الطيران بسرعة حتى 40 كلم/الساعة. ينشط ليلاً ويقضي النهار في الشقوق الصخرية والمناطق الشجرية. وترددات صوته 15-20 كيلو هرتز.

