



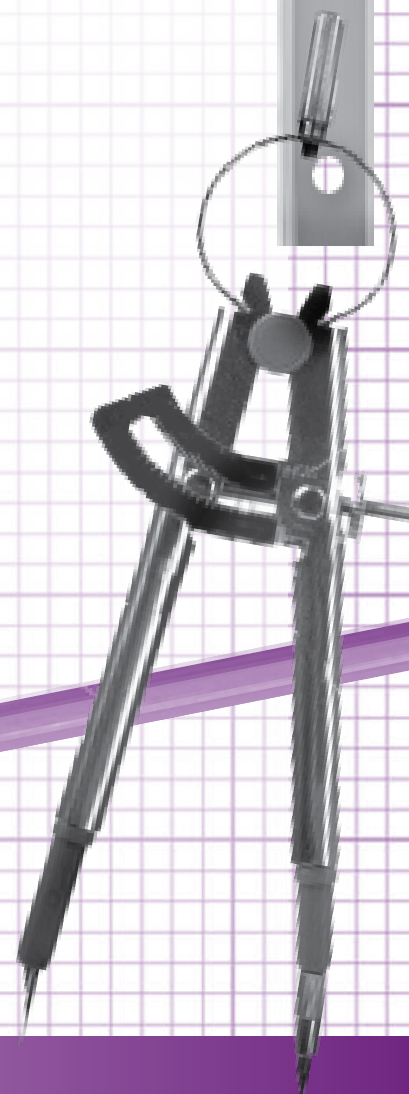
מדינת ישראל
משרד החינוך
המינהל הפדגוגי

סארז ת. כנון, ניהול והיערכות לשנה"ל תשע"ב



**למנהלי בתי הספר ולמפקחים
בחינוך היסודי
מהמינהל הפדגוגי**

ירושלים
ניסן * תשע"א
מרץ 2011



פרק א'

1. הקדמה: מיכל כהן, סמנכ"לית בכירה ומנהלת המינהל הפדגוגי עמ' 3
 2. מבט על... מטרות ויעדי התכנית האסטרטגית של משרד החינוך 2009-2012..... עמ' 4

פרק ב'

1. הקדמה: זהבה שמש, מנהלת האגף לחינוך יסודי עמ' 5
 2. פירוט מטרות, יעדים, משימות והנחיות בחינוך היסודי עמ' 6-37
 העמקת החינוך לערכים..... עמ' 6-9
 מאבק באלימות ועיצוב אקלים חינוכי מיטבי עמ' 10-13
 שיפור ההישגים הלימודיים עמ' 14-23
 תקשוב מערכת החינוך והתאמתה לעידן הדיגיטאלי במאה ה- 21 עמ' 24-25
 משימות שגרה נוספות למימוש בבתי הספר היסודיים עמ' 26-34
 בנייה ויישום של תכניות לתלמידים בעלי צרכים מיוחדים..... עמ' 35
 3. בתי ספר לחנ"מ עמ' 36-38
 4. בתי ספר בחמ"ד: עמ' 39-41
 הנחיות למנהלי מוסדות חינוך בחמ"ד "בית חינוך כמשפחה"..... עמ' 39
 הנחיות ייחודיות למנהלים ולמפקחים בבתי"ס היסודיים בחמ"ד..... עמ' 40-41

פרק ג'

- משאבי הלמידה לצורך מימוש המטרות ויעדי התכנית האסטרטגית של משרה"ח עמ' 42-56
 1. הקדמה..... עמ' 42
 2. שעות הלימוד השבועיות המחייבות בבתי הספר היסודיים עמ' 43-44
 3. שעות תוספתיות ליישום המטרות ויעדי התכנית בחינוך היסודי עמ' 45
 4. משאבים כוללים ליישום המטרות ויעדי התכנית בחינוך היסודי..... עמ' 46-49
 5. מודל הדרכה בית ספרי לבתי ספר יסודיים בחינוך הרגיל עמ' 50-54
 6. פיתוח מקצועי של עובדי ההוראה..... עמ' 55
 7. השאלת ספרי לימוד..... עמ' 56-57

נספח

- שאלון הערכה ומשוב..... עמוד 58



פרק א'

א.ו. הקדמה

במהלך השנה פגשתי אתכם, מנהלי מוסדות חינוך ומפקחים, בפורומים שונים בהם תיארתי בפניי את ההתמודדות המורכבת עם עבודת השטח למול עבודת המטה. למדתי כי הסיבות המרכזיות להתמודדות זו נעוצות, בין השאר, בגורמים שונים:

- האינטגרציה בין יחידות המטה, כך שלרשותכם תהיה "התמונה השלמה והכוללת".
- העיתוי בו יוגדרו הקווים המנחים, המשימות והמשאבים שיועברו אליכם על ידי המטה, כדי שתוכלו להיערך באופן מיטבי לשנה"ל הבאה.
- הגדלת "דרגות החופש" שלכם בקבלת החלטות פדגוגיות גם בעידן "אופק חדש" ו"חבלי הלידה" הקשורים ביישומן.

במקביל קיימנו, מנהלי המינהלים במטה המשרד ומנהלי מחוזות, שיח מקצועי שנועד לבחון ולרענן את הממשקים בין כל הגורמים ולייצר עבורכם את המארג שלהלן.

המארג נועד לאפשר היערכות מושכלת לקראת שנה"ל תשע"ב: היערכות שתקדם את הישגים הלימודיים, החברתיים והערכיים בהתאם לתכנית האסטרטגית תוך:

- תפיסה אינטגרטיבית המתארת מטרות, יעדים, משימות ופעולות נדרשות לצד מיפוי והגדרת הצרכים, אל מול המשאבים העומדים לרשותכם,
- התייחסות כוללת לרצף החינוכי מקדם יסודי, דרך היסודי ועד לעל יסודי,
- הנגשת המידע לגבי התכניות, המשאבים והנהלים של המינהלים השונים במטה.

החומרים במארג מהווים את תשתית המידע הנדרש למחוז לשם בניית תכנית העבודה של המפקח עם מנהליו.

המארג כולל מידע הנדרש לשם תכנון שנה"ל, לבניית תכנית העבודה, לשיבוץ מערכת השעות וצוות ההוראה ולקיום דיאלוג על אודות ההתפתחות המקצועית, ההדרכה ועוד. הוא מסנכרן את העשייה תוך הפחתת "גורם ההפתעה" ויכול לשמש כבסיס לשיח הפדגוגי סביב תהליך בניית תכנית העבודה עם צוות המוסד החינוכי, ההורים, המפקח והמחוז.

תודתנו לכלל השותפים לחשיבה ולתכנון הפדגוגי במשרד, שחברו להכנת המארג: לשכת המשנה למנכ"ל וצוות התכנון, מזכירות פדגוגית, מנהלי מחוזות, מינהל הכשרה ופיתוח מקצועי לעו"ה, מינהל חברה ונוער, מינהל מדע וטכנולוגיה, מינהל תקשוב ומערכות מידע, מינהל חינוך דתי, אגף אי נכסים ולוגיסטיקה, אגף בכיר לכא"ב, מינהל כלכלה ותקציבים, מינהל הפיתוח, אגף הביטחון, אגף אי לחינוך מוכר שאינו רשמי, נציגי מגזרים ולחבריי המנהלים במינהל הפדגוגי - כגורם אינטגרטיבי של כלל העשייה המשרדית לטובת בתי הספר.

נוכח רצוננו להעביר לכם את המארג לפני חופשת הפסח כך שתוכלו להיערך בזמן לתכנון, אנו שולחים את הפרקים הראשונים:

- מטרות ויעדי התכנית האסטרטגית והנחיות ליישום המשימות בשנה"ל תשע"ב
- משאבים פדגוגיים ליישום המטרות ויעדי התכנית האסטרטגית לשנה"ל תשע"ב

במהלך החודשיים הקרובים נשלח פרקים נוספים שיכללו:

- לוח גאנט המסדיר את הפעולות על רצף הזמנים של השנה
- עדכון נהלים והנחיות של כלל יחידות המטה לשנה"ל תשע"ב

כנספח מצורף שאלון קצר המתמקד בהנגשת המידע. נשמח אם תמלאו אותו ותחזירוהו אלינו בהקדם. בשלב הבא נבקשכם להתייחס למידת התועלת שהפקתם מהשימוש במארג כדי שנוכל להפיק לקחים ולייעל את התכנון וההערכות הנדרשים.

בברכת שימוש מושכל,

מיכל כהן

סמנכ"לית בכירה ומנהלת המינהל הפדגוגי



סתנ"ה

פרק א'

א. מבט על...

מטרות ויעדי התכנית האסטרטגית של
משרד החינוך 2009-2012

הפרק שלפניכם מציג את המטרות ואת היעדים הכלולים בתכנית האסטרטגית של המשרד לשנים תש"ע-תשע"ב. המטרות והיעדים ממוקדים בקידום של היבטים המשלימים זה את זה ומבוססים על התפיסה הרואה את הלומד כמכלול והחותרת למתן מענה לצרכיו הקוגניטיביים, הרגשיים והחברתיים.

בחרנו להציג את "היררכיית התכנון". היררכיה זו מתחילה מגיבוש המטרות, דרך הגדרת היעדים, גזירת המשימות והפעולות ומסתיימת בהגדרת התפוקות המצופות ברמת המוסד החינוכי והמחוז. מתכונת זאת תאפשר לכם לראות את הרצף התכנוני מ-א' ועד ת'.

בנוסף, הצגנו עבור כל יעד, בכל מקום שהתאפשר, את ההנחיות לגבי: אופן מימושו היעיל של שעות ההוראה הנדרשות, ההתפתחות המקצועית במסגרת השתלמויות המורים וההדרכה הבית ספרית, כך שתוצג "תמונה כוללת ומלאה".

מטרות התכנית האסטרטגית

- א. מערכת החינוך תחזק את החינוך לערכים ציוניים, יהודיים, דמוקרטיים וחברתיים
- ב. מערכת החינוך תחתור לקידום המצוינות, שיפור בהישגים ובאיכות החינוכית ולצמצום הפערים החברתיים
- ג. מערכת החינוך תהיה אפקטיבית ויעילה יותר, תשרת את צרכי הפרט ואת צרכיה המשתנים של מדינת ישראל

יעדי התכנית

1. העמקת החינוך לערכים
2. מאבק באלימות ועיצוב אקלים חינוכי מיטבי
3. שיפור ההישגים הלימודיים
4. ניצול מקסימאלי של זמן הלימוד
5. צמצום פערים לימודיים
6. חיזוק מעמד המורה ושיפור איכות ההוראה
7. חיזוק מעמד המנהל
8. התמקדות במקצועות הליבה
9. התאמת תכנית הלימודים למציאות החינוכית המשתנה
10. הגדלת מספר התלמידים בחינוך הטכנולוגי-מקצועי
11. תקשוב מערכת החינוך והתאמתה לעידן הדיגיטלי במאה ה-21



ב.ו. הקדמה

למנהלי בתי הספר היסודיים ולמפקחים

בשנה "ל תשע"ב יושם דגש מיוחד בחינוך היסודי על המשך קידום של שני צירים מרכזיים המשלימים זה את זה והמבוססים על התפיסה החינוכית הרואה את הלומד כמכלול והחותרת למתן מענה לצרכיו הקוגניטיביים, הרגשיים והחברתיים.

שני צירים מרכזיים אלה מכוונים להשגת היעדים: העמקת החינוך לערכים וטיפוח האקלים הבית ספרי ושיפור ההישגים הלימודיים במקצועות הליבה: שפה, מתמטיקה, מדע וטכנולוגיה ואנגלית. כל זאת תוך קידום כל היעדים הנוספים בתכנית האסטרטגית, בעידן הדיגיטאלי במאה ה-21.

המארג שלפניכם מהווה כלי ניהולי שנועד לסייע בבניית תכנית הפעילות הבית-ספרית שתגבשו על בסיס המטרות, היעדים והמשימות שהתוו מטה המשרד על יחידותיו השונות והמחוזות.

במארג ריכזנו עבורכם את המשימות וההנחיות שמגדירים את הציפיות מהמנהלים ומהמפקחים למול כל אחת ממטרות התכנית האסטרטגית של משרד החינוך. המארג מציג את היעדים ואת המשימות בחינוך היסודי, את התפוקות המצופות ואת ההנחיות לביצוען. הנחיות אלה מבטאות הדגשים פדגוגיים וארגוניים תוך התייחסות לאופן מימושן היעיל של שעות ההוראה הנדרשות, להתפתחות המקצועית הנדרשת ולהדרכה הבית-ספרית.

כבעבר במפגשים המחוזיים והאזוריים שנקיים, נבחן את משמעות ההנחיות למנהלים ואת אופני השימוש בחומרים שנכללו במארג ונלווה את המהלך בהמשך פיתוח מאגר חומרי הוראה למידה הנגזרים מן המשימות.

בטוחני שהמשך עבודה מקצועית וממוקדת לקידום של כל תלמיד ותלמידה בתחום הלימודי ובתחום החברתי-ערכי; המשך הערכה ושיפור תמידי של הלמידה וההתנסות ברמת הכיתה, בקבוצות קטנות ובמסגרות הפרטניות, אכן יביאו להמשך קידום מערכת החינוך.

בברכת היערכות יעילה ויישום מושכל,

זהבה שמש

מנהלת האגף לחינוך יסודי



מטרה 1

מערכת החינוך תחזק את החינוך לערכים ציוניים, יהודיים, דמוקרטיים וחברתיים

יעד מס' 1 - העמקת החינוך לערכים

משימות במסגרת התכנית האסטרטגית תש"ע-תשע"ג

מס' המשימה	שם המשימה	מדד התפוקה ברמת בתי הספר היסודיים במחוז	המינהל האחראי במטה משה"ח
1.1	נעלה לירושלים	✓ מספר בתי הספר בהם כיתות ה' מסיירות בירושלים על פי התכנית "נעלה לירושלים"	מינהל חברה ונוער בשיתוף המחוזות
1.2	הוראת המקצוע החדש "תרבות ישראל ומורשתו" בכיתות ה' ו' בבתי הספר הממלכתיים היהודיים	<ul style="list-style-type: none"> ✓ מספר בתי הספר בהם נלמד המקצוע "תרבות ישראל ומורשתו" ✓ מספר בתי הספר שהקצו את השעות הנדרשות להוראת המקצוע בכיתות ה' ו' ✓ מספר בתי הספר ששלחו לפחות מורה אחד להשתלמות בהוראת המקצוע "תרבות ישראל ומורשתו" הנחיות לביצוע המשימה בהובלת מנהל בית הספר - בהמשך	המזכירות הפדגוגית בשיתוף המחוזות
1.5	"ערכת התקווה": העמקת ההיכרות עם ההמנון הלאומי	<ul style="list-style-type: none"> ✓ מספר בתי הספר הפועלים להעמקת ההיכרות עם ההמנון הלאומי ✓ מספר בתי הספר בהם משולב הנושא במסגרות שונות 	המזכירות הפדגוגית בשיתוף המחוזות
1.6	הפעלת שעת חינוך - תכנית "מפתח הל"ב" וקידום מעורבות חברתית	<ul style="list-style-type: none"> ✓ מספר בתי הספר בהם משובצת שעת חינוך/חברה אחת לשבוע באופן קבוע בכל כיתות א'-ו' ✓ מספר בתי הספר בהם מופעלת תכנית "מפתח הל"ב" (במ"מ)/"מפתח הל"ב מתוך אמונה" (בממ"ד) בהתאם לסילבוס ✓ מספר בתי הספר בהם מחנכי כיתות א'-ו' מפעילים את שעת חינוך/חברה ✓ מספר בתי הספר בהם מופעלת תכנית מפגשים "מלב אל לב" לניהול שיח רגשי חברתי ערכי ✓ מספר בתי הספר בהם מחנכי הכיתות ייעדו את 2 השעות הפרטניות המיועדות לשיח במסגרת "אופק חדש" לצורך קיום מפגשים במהלכם ינהלו שיח חברתי-ערכי-רגשי בנושאים הרלוונטיים לחיי הילדים ✓ מספר בתי הספר בהם כל התלמידים ממלאים תפקיד במהלך השנה ✓ מספר בתי הספר בהם המחנכים מזמנים לתלמידיהם התנסות במילוי תפקיד באופן עקבי ✓ מספר בתי הספר בהם כל הכיתות פועלות ליישום הערך במסגרת שגרירי "מפתח הל"ב" (במ"מ)/"מפתח הל"ב מתוך אמונה" (ממ"ד) ✓ מספר בתי הספר בהם הרכז החברתי מתמקצע בקורס התמקצעות לרכזים חברתיים במחוז (לימודי תעודה/לימודי המשך) ✓ מספר בתי הספר בהם לפחות מחנך אחד משתתף בקורס "מפתח הל"ב" (במ"מ)/"מפתח הל"ב מתוך אמונה" (בממ"ד) ✓ מספר בתי הספר בהם הרכז החברתי מקיים לפחות 5 מפגשי מליאה במהלך השנה עם הצוות החינוכי לצורך למידה והתנסות בתכנית "מפתח הל"ב" (במ"מ)/"מפתח הל"ב מתוך אמונה" (בממ"ד) ✓ הארה: בנוסף תופעל שעת "כישורי חיים" עפ"י הנחיות שפ"י המפורטות במשימה 2.7 להטמעת התכנית. הנחיות לביצוע המשימה בהובלת מנהל בית הספר - בהמשך	מינהל פדגוגי - האגף לחינוך יסודי בשיתוף החמ"ד והמחוזות
1.8	שיתוף ההורים בעשייה החברתית ערכית	<ul style="list-style-type: none"> ✓ מספר בתי הספר בהם הציגו מחנכי א'-ו' בפני הורי הכיתה את התכנית החברתית ערכית של הכיתה ✓ מספר בתי הספר בהם המחנכים משתפים את ההורים בערך החודשי באמצעות עלוני "מפתח הל"ב גם במשפחה" ✓ מספר בתי הספר בהם המחנכים מעריכים את התלמידים הביטים חברתיים ומשתפים את ההורים בכך הנחיות לביצוע המשימה בהובלת מנהל בית הספר - בהמשך	מינהל פדגוגי - האגף לחינוך יסודי בשיתוף החמ"ד והמחוזות
1.14	הגדלת היקף אירועי התרבות שתלמידים נחשפים אליהם	<ul style="list-style-type: none"> ✓ מספר בתי הספר החושפים את התלמידים לאירועי התרבות 	המינהל הפדגוגי בשיתוף המחוזות



הנחיות למנהלי בתי הספר לביצוע משימה 1.2

21.

חינוך יסודי

הטמעת מקצוע "תרבות ישראל"

האוכלוסייה:

- כיתות ה' - ו' בכל בתי הספר הממלכתיים היהודיים

הפעולות:

- הטמעת מקצוע חדש "תרבות ישראל ומורשתו" בחינוך הממלכתי יהודי
- הפעלת המקצוע בשכבות כיתות ה' - ו' תוך דגש:
 - o כיתות ה' - עם בארצו - בין עם ישראל לארץ ישראל
 - o כיתות ו' - אחריות אישית ומחויבות לאומית
- עיסוק בלימוד טקסטים מכוננים אותם יכירו התלמידים, יבחנו את מקורותיהם והשפעותיהם ויבקרו אותם:
 - o כיתות ה' - "ספר האגדה"
 - o כיתות ו' - "פרשת השבוע" כטקסט רלוונטי ואקטואלי, לימוד "מגילת העצמאות"
- נושאים מרכזיים:
 - o כיתות ה' - סמלי המדינה, נשיאים וראשי ממשלה, ירושלים כבירת ישראל, א"י בראי חגי ישראל, א"י בשירים ובסיפורים
 - o כיתות ו' - בני ובנות מצווה, אחריות ומחויבות במפעל הציוני: דרכי הגשמה חלוצית, עצמאות כמחויבות: מקומה של מגילת העצמאות בחברה הישראלית
- הטמעת חומרי הוראה למידה מאושרים לתחום שיפורסמו באתר המטה לתרבות ישראל

שעות הוראה בתחום:

- הקצאת 2 ש"ש בשכבת כיתות ה', ו' להטמעת המקצוע:
 - o כיתה ה' - תוספת של 1 ש"ש לתקן בית הספר (שעה נוספת תוקצה מתוך התקן הקיים)
 - o כיתה ו' - תוספת של 1 ש"ש לתקן בית הספר (שעה נוספת תוקצה מתוך התקן הקיים)
- ליבת המינימום המחייבת תיעשה בהתאם לנושאים המצוינים בסילבוס המפורסם באתר תרבות ישראל.

השתלמויות:

- השתלמויות בהיקף של 30 שעות למורים כשכל ב"ס ממלכתי יהודי יסודי, ישלח לפחות מורה אחד.

הדרכה:

- בתי הספר בהם תינתן הדרכה בתחום, יפעל המדריך בהתאם לתכנים שיקבעו ע"י מטה תרבות ישראל במזכירות הפדגוגית תוך הכנסת ההתאמות הנדרשות לבית הספר.
- ההדרכה הבית ספרית תבצע ביום ובמשבצת זמן קבועים עליהם הוסכם במשותף כדי לאפשר הדרכה מסודרת.

הערכה ובקרה:

- התכנית הבית ספרית לקידום היעד תלויה בפעולות הערכה לבדיקת ההתקדמות בהשגת הפעולות שהוגדרו לעיל.
- תהליך ההערכה ישמש בסיס לשיפור תמידי בתכניות העבודה הכיתתיות ובתכנית הבית ספרית.

תפקיד המנהל/ת:

- הקצאת 2 ש"ש במערכת השעות של כל אחת מכיתות ה' ו-ו' (1 תוספתית שיקבל + 1 מהתקן).
- קיום תהליכי למידה הכוללים צפייה בשיעור, דיאלוג, משוב והערכה בזמנים קבועים.

לפרטים נוספים יש לפנות למפקחים במחוז.



סתנ"ה



הפעלת שעת חינוך "מפתח הל"ב" וקידום מעורבות חברתית שיתוף הורים בעשייה החברתית-ערכית

האוכלוסייה:

- כלל בתי הספר היסודיים בכל המגזרים

הפעולות:

פעילות של מפקחים, מנהלים, מדריכים, רכזים חברתיים ומחנכי כיתות א' - ו' לשם הבנייה, חיזוק והעמקת ההתנהגות החברתית-ערכית בדגש על הטמעת:

א. שעת חינוך/חברה:

הפעלת תכנית חברתית ערכית במסגרת שעת חינוך קבועה אחת לשבוע בכיתות א' - ו' בהתאם לסילבוס החברתי-ערכי (בחינוך הממלכתי - באמצעות תכנית "מפתח הל"ב" ובחינוך הממלכתי דתי - באמצעות תכנית "מפתח הל"ב מתוך אמונה").

ב. מפגשי מחנך-קבוצת תלמידים:

קיום מפגשי מחנך-קבוצת תלמידים ("מפגשים מלב אל לב") במהלכם מתקיים שיח חברתי-ערכי-רגשי בנושאים הרלוונטיים לחיי הילדים.

ג. טיפוח מעורבות חברתית:

עידוד התלמידים לגלות מעורבות חברתית בכיתה, בבית הספר ובקהילה תוך מתן הזדמנויות לכל תלמיד/ה למלא תפקיד במהלך השנה במסגרות מגוונות כמו: "תפקיד לכל תלמיד/ה" ו"שגרירי מפתח הל"ב"/"שגרירי מפתח הל"ב מתוך אמונה". כלים להבנייה, לפיתוח ולהערכת המעורבות החברתית ובעלי התפקיד מתפרסמים בערכת "תפקיד לכל תלמיד/ה", בחומרים נוספים המלווים את מסגרת "שגרירי מפתח הל"ב" ובפרסומים נוספים באתר האגף לחינוך יסודי.

ד. שיתוף הורים:

שיתוף ההורים בלמידה ובהתנסות החברתית ערכית המתקיימות בכיתה ובבית-הספר ברמות שיתוף שונות כמו: יידוע משפחות התלמידים על אודות הערך החודשי בתכנית "מפתח הל"ב" ועל ההתנהגויות בהן מתנסים התלמידים בכל חודש; עידוד המשפחות לקיים שיח משפחתי במהלכו ישתפו במחשבות, ברגשות, בצרכים ובציפיות בהקשר לערך וליישומו במסגרת המשפחתית; הזמנת ההורים לקחת חלק פעיל בתכנון, בביצוע ו/או בהערכת אירועים כיתתיים ובית ספריים בחיבור לערך ולזיום מהלכים חברתיים ערכיים. לרשות בתי הספר לצורך קידום שיתופם של ההורים עומדים עלוני "מפתח הל"ב גם במשפחה" וסל רעיונות לפעילויות קהילתיות המפורסם בתכנית "מפתח הל"ב לשעת חינוך".

שעות הוראה בתחום החברתי:

- מחנכי כיתות א' - ו' יקימו שעת חינוך קבועה בהיקף של 1 שעה שבועית מתוך התקן הבית ספרי בהתאם להוראות חוזר מנכ"ל:
- בחינוך הממלכתי - ליישום תכנית "מפתח הל"ב"
- בחינוך הממלכתי דתי - ליישום תכנית "מפתח הל"ב מתוך אמונה"
- רכזי החינוך החברתי והמחנכים ינחו, ילוו ויעריכו את התלמידים המעורבים חברתית במסגרת "תפקיד לכל תלמיד/ה", "שגרירי מפתח הל"ב"/"שגרירי מפתח הל"ב מתוך אמונה" ומועצת התלמידים

שעות הוראה לניהול שיח אישי/קבוצתי:

- מחנכי הכיתות ייעדו את 2 השעות הפרטניות המיועדות לשיח אישי/קבוצתי במסגרת "אופק חדש" לצורך קיום מפגשים במהלכם ינהלו שיח חברתי-ערכי-רגשי בנושאים הרלוונטיים לחיי הילדים ("מפגשים מלב אל לב"):
- שעה 1 בשבוע - שיח עם קבוצה של עד 5 תלמידים מתלמידי כיתת החינוך. קבוצת התלמידים תתחלף בסבב שייקבע מראש.
- שעה 2 בשבוע - המשך השיח עם קבוצה של עד 5 תלמידים נוספים מתלמידי כיתת החינוך. במידת הצורך יוכל המחנך לקיים שיח עם יחידים/זוגות על צרכים ונושאים מזדמנים.
- בחמ"ד-יודגשו בשיח רכיבים של התבוננות אישית ואיתור נקודות חוזק (בהתאם למימד 3).



הפעלת שעת חינוך "מפתח הל"ב" וקידום מעורבות חברתית; שיתוף הורים בעשייה החברתית-ערכית

המשק...

השתלמויות:

- כל בית ספר ישלח מחנך אחד לפחות להשתלמות "מפתח הל"ב למחנכים"/"מפתח הל"ב מתוך אמונה למחנכים" בהיקף של 30 שעות בהתאם למתווה ההתפתחות המקצועית.
- כל הרכזים החברתיים ישתתפו בקורסי התמקצעות בתחום בהיקף של 30 שעות בשנה.
- רכזים חברתיים שטרם השלימו את לימודי התעודה (תעודת רכז חברתי מטעם האגף לחינוך יסודי) ישתתפו בקורס התמקצעות בהיקף של 30 ש"ש במסגרת ההתפתחות המקצועית.
- רכזים חברתיים שסיימו את ההתמקצעות ובידם תעודת רכז חברתי ישתתפו בקורס לימודי המשך בהתאם למתווה ההתפתחות המקצועית (30 ש').

הדרכה:

הדרכה במחוזות שייכנסו לפיילוט תשע"ב

- בתי הספר שבחרו הדרכה בתחום החברתי ערכי יקצו זמן למפגשי הדרכה בהתאם להיקף ההדרכה שבחרו עפ"י המודל המופיע בפרק משאבים.

הדרכה במחוזות שלא ייכנסו לפיילוט תשע"ב

- יום הדרכה אחד לכל 8 בתי ספר יסודיים, כלומר: חצי יום הדרכה חודשי לכל אחד מבתי הספר היסודיים בארץ.
- המדריך ידריך את הרכז החברתי ואת המחנכים בהתאם לסבב קבוע עליו יחליטו במשותף.
- ההדרכה הבית ספרית תתבצע ביום ובמשבצת זמן קבועים עליהם הוסכם במשותף כדי לאפשר הדרכה מסודרת.

בכל המחוזות

- המדריך יפעל בהתאם לתכנים שייקבעו ע"י המחלקה לחינוך לחיים בחברה באגף לחינוך יסודי תוך הכנסת ההתאמות הנדרשות לבית הספר.
- ההדרכה הבית ספרית תתבצע ביום ידוע וקבוע בכל אזור פיקוח.
- יום ההדרכה ייקבע במשותף עם הפיקוח והמדריך ועל פיו יבנו מנהלי האזור את מערכת השעות.
- יום ההדרכה יאפשר קיום תהליכי למידה הכוללים צפייה בשיעור ובפעילויות של חברת הילדים, דיאלוג, משותף והערכה בזמנים קבועים.
- מומלץ שהמורה המודרך באופן קבוע בתחום החברתי ערכי לא יקבל יותר מהדרכה אחת נוספת בתחום אחר.

הערכה ובקרה:

- התכנית הבית ספרית לקידום היעד תלווה בפעולות הערכה לבדיקת ההתקדמות בהשגת הפעולות שהוגדרו לעיל.
- תהליך ההערכה ישמש כבסיס לשיפור תמידי בתכניות העבודה הכיתתיות ובתכנית הבית ספרית.

תפקיד המנהל/ת:

- הקצאת 1 ש"ש חינוך/חברה קבועה מדי שבוע במערכת השעות של כל אחת מכיתות א' - ו'.
- הקצאת זמנים קבועים למפגשים של הרכז החברתי ושל המחנכים עם תלמידים: קבוצות של תלמידים המעורבים חברתית במסגרת "תפקיד לכל תלמיד/ה", שגרירי מפתח הל"ב, מועצת התלמידים ומסגרות נוספות של חברת הילדים.
- קיום תהליכי למידה הכוללים צפייה בשיעורי חינוך, דיאלוג, משותף והערכה בזמנים קבועים.
- בניית יום הדרכה שיאפשר קידום תהליכי למידה הכוללים צפייה בשעת חינוך ובפעילויות של חברת הילדים.
- מינוי רכז חברתי הממשיך להתפתח מקצועית בתחום ושילובו בצוות הניהולי.
- בחינה שוטפת של ההתקדמות בהטמעת היעד תוך דיאלוג מתמיד עם הרכז, המדריך וצוות המורים.
- הקצאת זמן קבוע במליאות הצוות החינוכי במהלכו הרכז החברתי והמחנכים שמשותפים בקורס "מפתח הל"ב" ישתפו בתכנים ובמיומנויות שרכשו במסגרת ההתפתחות המקצועית.
- בחינה שוטפת של ההתקדמות בהטמעת היעד תוך דיאלוג מתמיד עם המדריך והמפקח הכולל.

לפרטים נוספים יש לפנות למפקחים במחוז.



מטרה 1

מערכת החינוך תחזק את החינוך לערכים ציוניים, יהודיים, דמוקרטיים וחברתיים

יעד מס' 2 - מאבק באלימות ועיצוב אקלים חינוכי מיטבי

משימות במסגרת התכנית האסטרטגית תש"ע-תשע"ג

מס' המשימה	שם המשימה	מדד התפוקה ברמת בתי הספר היסודיים במחוז	המינהל האחראי במטה משה"ח
2.2	הפעלת תכנית מערכתית לקידום אקלים חינוכי מיטבי וצמצום אלימות	<ul style="list-style-type: none"> ✓ מספר בתי הספר הפועלים על פי הנחיות חוזר מנכ"ל תש"ע 1 (א) ובונים תכניות אקלים בטוח ומניעת אלימות ✓ מספר בתי הספר שבנו תכנית התערבות מבוססת נתונים ✓ מספר בתי הספר הפועלים על פי ההנחיות באירועים חריגים, כולל הטיפול בסוגיית האלכוהול ופגיעה מינית ✓ מספר בתי הספר בהם קיים תקנון בית ספרי בהלימה לחוזר מנכ"ל ✓ מספר בתי הספר בהם צוות המורים נחשף לסוגיית האלכוהול והטיפול בה ✓ מספר בתי הספר המקיימים פעילות "מניעת צריכת אלכוהול" ✓ מספר בתי הספר בהם חדר מורים נחשף לסוגיית האלימות המינית והטיפול בה ✓ מספר בתי הספר המקבלים הנחיה בתחום האקלים ✓ מספר בתי הספר בהם קיים צוות מוביל אקלים שבראשו המנהל ✓ מספר בתי הספר בהם מתקיימים מפגשים בחדר מורים בנושאים הבאים: דיון סביב נתוני אח"מ ומיצ"ב, יצירת גבולות בית הספר, הגברת הנוכחות הפיסית והרגשית של מורים, דיאלוג מורה תלמיד, התמודדות עם תלמידים מאתגרים ✓ מספר בתי הספר המפעילים תכניות לטיפול בתלמידים עם בעיות התנהגות ✓ מספר בתי הספר בהם ההורים שותפים בבניית התכנית המערכתית לקידום אקלים ✓ מספר בתי ספר בהם מתקיימים שיעורי "כישורי חיים" בתחומים הבאים: חברות, ויסות רגשי, ניהול קונפליקטים, מניעת חרם, מניעת בריונות ומניעת בריונות ברשת ✓ מספר בתי הספר בהם נערך אבחון חוזר להערכת אפקטיביות התכנית המערכתית <p>הנחיות לביצוע היעד בהובלת מנהלי בתי הספר - בהמשך</p>	המינהל הפדגוגי-אגף שפ"י בשיתוף המחוזות
2.3	הטמעת מנגנון ניטור ובקרת אלימות	<ul style="list-style-type: none"> ✓ מספר בתי הספר המשתתפים במדגם ומפעילים את שאלון הניטור שפותח ע"י ראמ"ה 	ראמ"ה אגפי הגיל אגף שפ"י והמחוזות
2.4	דיווח שוטף בנושאי היעדרויות, משמעת ואלימות	<ul style="list-style-type: none"> ✓ מספר בתי הספר המדווחים על אירועי משמעת ואלימות חריגים למפקח בית הספר, למפקח על חנ"מ (לגבי תלמידים מכיתות חנ"מ), למפקח על הייעוץ, למחלקת החינוך ברשות המקומית ✓ מספר בתי הספר המקיימים מעקב אחר היעדרויות תלמידים 	המינהל הפדגוגי-אגף שפ"י בשיתוף המחוזות
2.5	פרסום תקנון והבאתו לידיעת ההורים המורים והתלמידים	<ul style="list-style-type: none"> ✓ מספר בתי הספר אשר חשפו את התקנון בפני תלמידים, מורים, הורים ✓ מספר בתי הספר אשר ערכו התאמה של התקנון לחוזר מנכ"ל תש"ע 1 	המינהל הפדגוגי-אגף שפ"י בשיתוף המחוזות



מטרה 1

מערכת החינוך תחזק את החינוך לערכים ציוניים, יהודיים, דמוקרטיים וחברתיים

יעד מס' 2 - מאבק באלימות ועיצוב אקלים חינוכי מיטבי

משימות במסגרת התכנית האסטרטגית תש"ע-תשע"ג			
מס' המשימה	שם המשימה	מדד התפוקה ברמת בתי הספר היסודיים במחוז	המינהל האחראי במטה משה"ח
2.6	קביעת נהלים בכל מחוז לטיפול בבתי ספר עתירי בעיות משמעת ואלימות	<ul style="list-style-type: none"> ✓ זר בתי הספר בהם נעשית פעולת איתור/מיפוי של תלמידים עם בעיות התנהגות ✓ מספר בתי הספר בהם פועלת תכנית לקידום אקלים בטוח ומניעת אלימות ✓ מספר בתי הספר המקיימים פעולות מיוחדות בעקבות אירועים חריגים של אלימות וצריכת אלכוהול ✓ מספר בתי הספר במיקוד בהם הוקם צוות אקלים ✓ מספר בתי הספר המלווים בהדרכה אינטנסיבית ✓ מספר בתי ספר במיקוד בהם נבנתה תכנית התערבות המבוססת נתונים ✓ מספר בתי הספר במיקוד בהם מתקיימת למידת עמיתים בחדר מורים על פי התכנים המוצעים בתכנית ✓ מספר בתי הספר בהם מקיים פעולות מיוחדות בעקבות אירועים חריגים של אלימות וצריכת אלכוהול 	המינהל הפדגוגי - אגף שפ"י בשיתוף המחוזות
2.7	הטמעת תכנית "כישורי חיים"	<ul style="list-style-type: none"> ✓ מספר בתי הספר המפעילים את תכנית "כישורי חיים" בהתאם להוראות חוזר המנכ"ל ✓ מספר בתי הספר בהם מתקיימת שעת "כישורי חיים" לכל כיתה בהנחיית היועצת ו/או המחנכת ✓ מספר בתי הספר בהם מתקיימים מפגשי למידה בהנחיית יועצת בית הספר במליאת מורים ותדירותם ✓ מספר היועצות בבית הספר בעלות ותק של עד 3 שנים בייעוץ שהוכשרו להנחות את התכנית "כישורי חיים" <p>הנחיות לביצוע המשימה בהובלת מנהלי בתי הספר - בהמשך</p>	המינהל הפדגוגי - אגף שפ"י בשיתוף המחוזות
2.9	הפעלת התכנית "עיר ללא אלימות"	<ul style="list-style-type: none"> ✓ מספר בתי הספר בהם קיימים מדריכי מוגנות מטעם "עיר ללא אלימות" ✓ מספר בתי הספר בהם צוות המורים מונחה מטעם התכנית ✓ מספר בתי הספר בהם הותקנו מצלמות ✓ מספר בתי הספר השותפים לבניית האמנה העירונית ✓ מספר בתי הספר בהם מתקיים תיאום ושיתוף בין הגורמים המתערבים מטעם "עיר ללא אלימות" לבין הגורמים המתערבים מהמשד 	המינהל הפדגוגי - אגף שפ"י בשיתוף המחוזות
2.10	יישום חובת התלבושת האחידה	<ul style="list-style-type: none"> ✓ מספר בתי הספר המיישמים את חובת התלבושת האחידה <p>הנחיות לביצוע המשימה בהובלת מנהלי בתי הספר - בהמשך</p>	האגף לחינוך יסודי והמחוזות



מאבק באלימות ועיצוב אקלים חינוכי מיטבי

המשימה:

- יצירת אקלים מיטבי בית הספר

האוכלוסייה:

- כלל בתי הספר היסודיים בכל המגזרים

הפעולות:

פעילות של מפקחים, מנהלים, מדריכים, יועצים, פסיכולוגים ומחנכים בדגש על קידום אקלים מיטבי וצמצום אירועי אלימות באמצעות:

- הקמת צוות אקלים מוביל בית ספרי ועבודה מבוססת נתונים (מיצ"ב ו/או אח"מ)
- יצירת מבנים ארגוניים לדיאלוג קבוע ומובנה בין ההנהלה לצוות, בין מורים לתלמידים, בין מורים להורים, באמצעות הכשרה מתאימה
- הגברת הנוכחות הפיזית והרגשית של מורים והורים
- קביעת מדיניות אחידה, עקבית, הוגנת וידועה מראש לכל באי בית הספר הבאה לידי ביטוי בתקנון מוסכם
- פיתוח מנהיגות וסמכות בקרב הצוות החינוכי תוך מתן כלים לצוות ולמורים להתמודדות עם אירועי משמעת ואלימות
- הגברת המוגנות של הצוות החינוכי והתלמידים
- טיפול ייעודי בתלמידים המאופיינים בבעיות התנהגות (שיטת עוצמה, מרכזים טיפוליים בשירותים הפסיכולוגיים וכד')
- יצירת ברית חינוכית עם הורים כחלק מקידום אקלים חינוכי מיטבי
- הפעלת תכנית "כישורי חיים" כשעת ליבה שבועית קבועה במערכת (מתוך התקן הבית ספרי) ע"י המחנכת ו/או היועצת
- הפעלת תכנית "כישורי חיים" כחלק מתרבות בית הספר הכוללת הנחייה והדרכה של צוות המורים על ידי יועצת בית הספר לניהול שיח רגשי ורלוונטי מותאם גיל
- הקפדה על יישום נושאים המקדמים יעד זה, כגון: חברות, אמפתיה, ויסות רגשי, ניהול קונפליקטים, מניעת בריונות והצקה (כולל בריונות ברשת), מניעת חרם, מניעת הטרדה ופגיעה מינית - במסגרת תכנית "כישורי חיים"
- שילוב תכנית ל"ב 21 בהתאמה לילדים בעלי צרכי מיוחדים המשולבים בביה"ס או הלומדים בכיתות חינוך מיוחד
- הטמעה של תכניות חינוכיות ייחודיות המשלבות מודלים לניהול שיח רגשי, חברתי וערכי בין המורה לתלמידים

שעות הוראה בתחום:

- מחנכי כיתות א' - ו' ו/או היועצת יפעילו שעה קבועה בהיקף של 1 שעה שבועית מהתקן הבית ספרי לשעת "כישורי חיים".

השתלמויות:

- בבתי ספר בהם משולבת הדרכת אקלים חינוכי מיטבי יכשירו המדריכים את צוותי האקלים.
- היועצים ישתתפו בקורסים על פי המתווה המקצועי שלהם.
- השתתפות מחנכים בקורסי "מחנך כיתה" בהיקף של 30 שעות המופעל ע"י האגף לחינוך יסודי ושפ"י.

הדרכה:

- מדריכים, יועצים ופסיכולוגים ינחו את צוותי האקלים.
- יועצות תדרכנה את המחנכים להפעלת תכנית "כישורי חיים" בתדירות של לפחות אחת לשלושה שבועות.



המשק...

הערכה ובקרה:

• תכנית ההתערבות תהיה מבוססת ניטור (אח"מ, מיצ"ב) המאפשר: לעורר את המודעות של בית הספר לתופעה, להיקפה, לאופייה ולמיקומה ולשמש בסיס נתונים לבניית ההתערבות וכלי הערכה ובקרה לתהליך ההתערבות.

תפקיד המנהל/ת:

- הקמת צוות אקלים קבוע לקידום אקלים ולטיפול באלימות.
- מינוי יועץ המשתלם בתחום.
- הגדרת הסמכויות והאחריות של בעלי התפקידים בבית הספר בנושא של צמצום אלימות.
- הובלת תכנית התערבות כוללת המבוססת על מיפוי המערכת, על אבחון צרכיה ועל בניית תכנית התערבות מותאמת לבית הספר.
- יצירת תקנון בית ספרי תוך קיום דיאלוג עם כל באי בית הספר ורענון התקנון בכל שנה.
- עדכון המפקח הכולל על התקדמות התכנית לצמצום האלימות.
- יצירת זמן, מקום ומבנים ארגוניים למימוש תכנית ההתערבות וללמידת התכנים - חמישה מפגשים שנתיים.
- דיווח על אירועים חריגים וקיום דיון ולמידה מתוך אירועים אלו.
- יצירת מענים בית ספריים לטיפול בתלמידים הנפגעים.
- הקצאת 1 ש"ש "כישורי חיים" במערכת השעות בכיתות א' - ו'.
- הקצאת זמן קבוע לקידום רגשי, אישי וחברתי.
- קיום תהליכי למידה הכוללים צפייה, דיאלוג, משוב והערכה בזמנים קבועים.
- בחינה שוטפת של ההתקדמות בהטמעת היעד תוך דיאלוג מתמיד עם היועץ הבכיר והמפקח הכולל.

לפרטים נוספים יש לפנות למפקחים במחוז.**הנחיות למנהלי בתי הספר לביצוע משימה 2.10****הנהגת התלבושת האחידה****האוכלוסייה:**

- כל בתי הספר היסודיים ברחבי הארץ

פעולות המינהל הפדגוגי:

- פרסום הוראות בחוזר מנכ"ל מיוחד בנושא

פעולות האגף:

- פיתוח הצעות לפעילות בקרב מורים, הורים ותלמידים ופרסומן לבתי הספר ובאתר האגף.
- קבלת דיווח ביחס ליישום התלבושת האחידה.

פעולות המנהל/ת:

- הטמעת פעולות ליישום ההוראות בדבר חובת התלבושת האחידה בית הספר.
- הערכה ובקרת יישום ההגעה עם תלבושת אחידה לבית הספר.
- דיווח על תמונת מצב לגבי יישום הנהגת התלבושת האחידה.

לפרטים נוספים יש לפנות למפקחים במחוז.

ב. פירוט המטרות, היעדים, המשימות וההנחיות בחינוך היסודי

מטרה 2

מערכת החינוך תחתור לקידום המצוינות, לשיפור בהישגים ובאיכות החינוכית ולצמצום הפערים החברתיים

יעד מס' 3א. - שיפור ההישגים הלימודיים
שיפור הדרגתי ועקבי במבחני מיצ"ב ובמבחנים בינלאומיים

משימות במסגרת התכנית האסטרטגית תש"ע-תשע"ג

מס' המשימה	שם המשימה	מדד התפוקה ברמת בתי הספר היסודיים במחוז	המינהל האחראי במטה משה"ח
3.1	שיפור המיומנויות בשפת אם בכיתה ג'-ה'	<ul style="list-style-type: none"> ✓ מס' בתי הספר שהקצו 8 שעות להוראת שפה בכיתות ג' ו-7 שעות להוראת שפה בכיתות ד'-ו-ה' ✓ מס' בתי הספר שייעדו 2 שעות מתוך 3 השעות הפרטניות לקידום השליטה במיומנויות הקריאה כמענה לתלמידים שהוגדרו כזקוקים לתגבור קריאה מדויקת ושוטפת ולביסוס הבנת הנקרא ✓ מס' בתי הספר שזיהו את הילדים בעלי ההישגים הגבוהים ביותר בתחום החינוך הלשוני בכיתה ונתנו מענה מתאים להעשרתם ✓ מס' בתי הספר בהם המורים מלמדים אסטרטגיות להבנת הנקרא בטקסטים מגוונים ✓ מס' בתי הספר בהם מקיימים תהליכי כתיבה ארוכי טווח הכוללים בקרה וטיוט מספר בתי הספר בהם מוקדשת שעה שבועית אחת לפחות למפגש עם ספרים בכיתות ג' - ה' ✓ מס' בתי הספר הפועלים לעידוד קריאת ספר אחד או יותר בכל חודש ✓ מס' בתי הספר בהם המורים מרחיבים את אוצר המילים בהקשר לטקסטים הנלמדים ✓ מס' בתי הספר בהם המורים מיומנויות להבעה בע"פ בהקשרים שונים ✓ מס' בתי הספר בהם המורים מלמדים מבנים ותופעות במערכת הלשונית בהקשר לטקסטים הנלמדים ✓ מס' בתי הספר בהם המורים מקדישים זמן ייחודי להוראה של יחידות ההוראה שפותחו ✓ מס' בתי הספר בהם החלה הטמעה של תכנית הליב"ה בספרות ✓ מס' בתי הספר בהם קיימת הטמעה של יחידות הוראה מתוקשבות בשיעורי החינוך הלשוני ✓ מס' בתי הספר בהם המורים נותנים משוב שוטף ועקבי לעבודת תלמידים ✓ מס' בתי הספר בהם מורים שלא עברו השתלמות בשנתיים האחרונות בקידום החינוך הלשוני, משתתפים בקורסים של המתווה לחינוך לשוני ✓ מס' בתי הספר בהם מורי שפה בכיתות ה' משתתפים בהשתלמויות להעמקת הידע המקצועי בחינוך לשוני במסגרת המתווה להתפתחות מקצועית <p>הנחיות לביצוע המשימה בהובלת מנהלי בתי הספר - בהמשך טבלה מרכזת של השעות התוספתיות - בפרק משאבים</p>	המינהל הפדגוגי-האגף לחינוך יסודי בשיתוף מפמ"רי שפה עברית וערבית במזה"פ והמחוזות
3.2	פיתוח ערוצי התמקצעות במתמטיקה למורי היסודי	<ul style="list-style-type: none"> ✓ מס' בתי הספר בהם המורים המלמדים מתמטיקה בכיתות א' - ו' ✓ משתלמים במתמטיקה במסגרת הפיתוח המקצועי ✓ מס' בתי הספר שהקצו 6 שעות שבועיות ללימודי מתמטיקה בכיתות א'-ו' <p>הנחיות לביצוע המשימה בהובלת מנהלי בתי הספר - בהמשך</p>	מפמ"ר מתמטיקה במזה"פ, המינהל הפדגוגי האגף לחינוך יסודי והמחוזות



ב. פירוט המטרות, היעדים, המשימות וההנחיות בחינוך היסודי

מטרה 2

מערכת החינוך תחתור לקידום המצוינות, לשיפור בהישגים ובאיכות החינוכית ולצמצום הפערים החברתיים

יעד מס' 3ב. - שיפור ההישגים הלימודיים

משימות במסגרת התכנית האסטרטגית תש"ע-תשע"ג			
מס' המשימה	שם המשימה	מדד התפוקה ברמת בתי הספר היסודיים במחוז	המינהל האחראי במטה משה"ח
3.3	שיפור המיומנויות בשפת אם - מבדק קריאה וכתביה לתלמידי כיתות א'	<ul style="list-style-type: none"> ✓ מס' בתי הספר בהם נעשה שימוש בערכת קריאה וכתביה לבדיקת השליטה בתהליך הקריאה והכתיבה במהלך שנת הלימודים הראשונה הנחיות לביצוע המשימה בהובלת מנהלי בתי הספר - בהמשך 	המינהל הפדגוגי-האגף לחינוך יסודי בשיתוף המחוזות
3.4	יישום חוק פיצול כיתות א' ב'	<ul style="list-style-type: none"> ✓ מס' בתי הספר שהקצו לכיתות א' ו-ב' 5 שעות רוחב לצורך תגבור מיומנויות יסוד בשפה ובמתמטיקה בקבוצות קטנות של עד 20 תלמידים ✓ מס' בתי הספר המדווחים כי התגבור בקבוצות קטנות תרם לשיפור השליטה במיומנויות היסוד בקרב התלמידים הנחיות לביצוע המשימה בהובלת מנהלי בתי הספר - בהמשך 	המינהל הפדגוגי-האגף לחינוך יסודי בשיתוף המחוזות
3.6	הדרכה- 'מורי מורים': מורים מצטיינים בשפת אם ידריכו מורים	<ul style="list-style-type: none"> ✓ מספר בתי הספר בהם המדריך הבית ספרי לחינוך לשוני מקיים באופן עקבי ושוטף הדרכה למורי שפה ולרכז ומידע את המנהל ✓ מספר בתי הספר בהם המדריך הבית ספרי לחינוך לשוני נפגש עם: מורים מתחומי דעת אחרים, מורות שילוב, מורה-ספרנית, רכז תקשוב 	המינהל הפדגוגי-האגף לחינוך יסודי בשיתוף המחוזות
3.7	בכל מחוז ימונה מדריך מרכז, שיהיה אחראי לעבודת 'מורי המורים' לשפה בבית הספר	<ul style="list-style-type: none"> ✓ מס' בתי הספר בהם מורי שפה משתתפים בהשתלמויות להטמעת יעדי החינוך הלשוני 	המינהל הפדגוגי-האגף לחינוך יסודי בשיתוף המחוזות
3.8	יישום תכנית "אמירים"	<ul style="list-style-type: none"> ✓ מספר בתי הספר המפעילים את תכנית "אמירים" - תכנית לעידוד תלמידים מצטיינים הנחיות לביצוע המשימה בהובלת מנהלי בתי הספר - בהמשך 	המינהל הפדגוגי-האגף לתלמידים מחוננים ומצטיינים בשיתוף המחוזות
3.10	יישום התכנית "שנת השפה" במגזרים השונים	<ul style="list-style-type: none"> ✓ מספר בתי הספר המיישמים פעילויות לטיפוח השפה (לדוברי עברית ולדוברי ערבית) 	המזכירות הפדגוגית בשיתוף המחוזות





שיפור ההישגים הלימודיים בשפת אם

האוכלוסייה:

- כיתות ג', ד', ה' בכל המגזרים

המשימה:

- הפעלת תכנית לשיפור ההישגים באוריינות **קריאה וכתובה** בכיתות א' - ו' במסגרת קידום שפת אם עברית וערבית בדגש על:
 - הפעלת תכנית ממוקדת לשיפור ההישגים באוריינות קריאה וכתובה בכיתות ה'
 - המשך קידום תלמידי כיתות ג', ד' בשפה
 - מענה לכיתות א'-ב' ו' בהלימה לתכנית הלימודים בשפה

הפעולות הנדרשות:

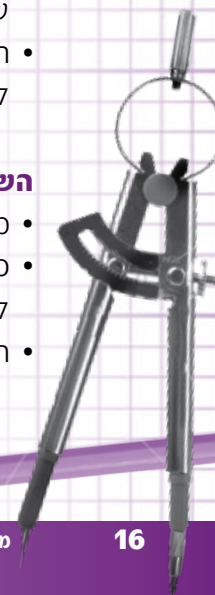
- פעולות של מפקחים, מנהלים, מדריכים, רכזי שפה ומורי שפה בדגש על:
 - הקצאת שעות ההוראה להוראת שפה כנדרש והפעלתן
 - תגבור תלמידים שלא רכשו את תהליך הקריאה
 - העשרת תלמידים בקריאה לאור הישגיהם הגבוהים בחינוך לשוני
 - קידום תהליכי קריאה של טקסטים מגוונים (בעולם שיח מידעי וספרותי) באסטרטגיות שונות
 - קידום תהליכי כתיבה ארוכי טווח
 - הקצאת זמנים קבועים ל"מפגש עם ספר"
 - עידוד ההתמדה בקריאת ספרים
 - הרחבת אוצר מילים
 - קידום ההבעה בע"פ של תלמידים
 - הכרה והבנה של המבנים והתופעות במערכת הלשונית לקידום הידע המטה לשוני
 - הטמעת יחידות ההוראה לחינוך הלשוני (בחמ"ד - התאמת התכנים הנלמדים למדיניות החמ"ד)
 - הטמעת תכנית הליבה בספרות
 - הטמעת יחידות מתוקשבות בחינוך הלשוני
 - מתן משוב שוטף ועקבי לעבודה עצמית של תלמידים

שעות הוראה במסגרת שיעורי העברית לכל כיתות ג', ד' ו-ה':

- כיתות ג' - תלמדנה שפה בהיקף של 8 שעות שבועיות (שתיועדנה לכך מתוך התקן הבית ספרי).
- כיתות ד' - תלמדנה שפה בהיקף של 7 שעות שבועיות (תקצנה 6 שעות מתוך התקן הבית ספרי + 1 שעה תוספתית שתועבר מהמטה לתשע"ב).
- כיתות ה' - תלמדנה שפה בהיקף של 7 שעות שבועיות (תקצנה 6 שעות מתוך התקן הבית ספרי + 1 שעה תוספתית שתועבר מהמטה לתשע"ב).
- תלמידי כיתות ג' וד' שלא שולטים עדיין בקריאה שוטפת ומדויקת יתוגברו ע"י מורי שפה ב-2 שעות פרטניות (שתיועדנה לכך מתוך 3 השעות הפרטניות ללמידה במסגרת "אופק חדש").

השתלמות:

- כל מורי שפה בכיתות ג' - ד' שלא השתלמו בשפה בשנתיים האחרונות ישתלמו במסגרת ההתפתחות המקצועית בהיקף של 30 שעות
- כל מורי שפה בכיתות ה' ישתלמו במסגרת ההתפתחות המקצועית בהיקף של 30 שעות ללמידת תכנית העבודה הייחודית לכיתות ה' מתשע"ב
- רכזי שפה ימשיכו להשתלם במסגרת ההתפתחות המקצועית בקורס לרכזי שפה בהיקף של 30 שעות.



שיפור ההישגים הלימודיים בשפת אם

המשק...

הדרכה:

הדרכה במחוזות שייכנסו לפיילוט תשע"ב

- בתי הספר שבחרו הדרכה בתחום החינוך הלשוני יקצו זמן למפגשי הדרכה בהתאם להיקף ההדרכה שבחרו עפ"י המודל המופיע בפרק משאבים.

הדרכה במחוזות שלא ייכנסו לפיילוט תשע"ב

- יום הדרכה אחד לכל 4 בתי ספר יסודיים, כלומר: חצי יום הדרכה אחת לשבועיים לכל אחד מבתי הספר היסודיים בארץ.
- המדריך יתמקד בתכנית העבודה שתפורסם לכיתות ה'; ימשיך במיקוד בכיתות ג' - ד' לצד עבודה שוטפת בכיתות א' - ב' - זאת בהתאם להנחיות המח' למיומנויות יסוד באגף לחינוך יסודי, תוך הכנסת ההתאמות הנדרשות לבית הספר הספציפי.
- ההדרכה הבית ספרית תתבצע ביום ובמשבצת זמן קבועים עליהם הוסכם במשותף כדי לאפשר הדרכה מסודרת.
- ההדרכה הבית-ספרית תכלול מפגשי הדרכה עם מחנכי הכיתות ועם רכז שפה תוך יידוע שוטף של מנהל בית הספר.
- בבית ספר יהיה מדריך אחד שידריך את הרכז הלשוני וצוות המורים מכיתות א' ועד ו'.

בכל המחוזות

- המדריך יפעל בהתאם לתכנים שייקבעו ע"י המח' למיומנויות יסוד באגף לחינוך יסודי תוך הכנסת ההתאמות הנדרשות לבית הספר.
- ההדרכה הבית ספרית בתחום תתבצע ביום ידוע וקבוע בכל אזור פיקוח.
- יום ההדרכה ייקבע במשותף עם הפיקוח והמדריך ועל פיו יבנו מנהלי האזור את מערכת השעות.
- יום ההדרכה יאפשר קיום תהליכי למידה הכוללים צפייה בשיעור, דיאלוג, משוב והערכה בזמנים קבועים.
- מומלץ שהמורה המודרך באופן קבוע בחינוך לשוני לא יקבל יותר מהדרכה אחת נוספת בתחום אחר.

הטמעה של יחידות הוראה:

- לרשות מורי השפה יוצגו יחידות הוראה להדגמת דרכי הוראה תוך התאמתן לצרכים ההתפתחותיים של תלמידי כיתות ג' - ד' - ה'.
- יחידות ההוראה יוצגו ע"י מורי המורים במסגרת ההשתלמות בשפה:
- בתשע"ע חולקו יחידות הוראה לכיתות ג', בתשע"א חולקו יחידות נוספות לכיתות ג' ולכיתות ד' ובתשע"ב יפותחו ויחולקו יחידות לכיתות ה'.
- יש לוודא שיחידות ההוראה רוכזו בבית הספר ומשמשות באופן שוטף למורי שפה בכיתות ג' - ד' - ה'.

ספרי קריאה להנאה:

- ערכת ספרים לכיתות א' - ב' נשלחה לקבוצת בתי"ס בתשע"א ותישלח בתשע"ב לשאר בתי הספר.
- ערכת ספרים לכיתות ג' נשלחה בתשע"ע לכל בתי הספר בארץ, ע"י האגף לחינוך יסודי.
- ערכת ספרים לכיתות ד' נשלחה בתשע"א לכל בתי הספר בארץ, ע"י האגף לחינוך יסודי.
- ערכת ספרים לכיתות ה' תישלח במהלך שנת הלימודים תשע"ב.
- ערכת הספרים כוללת 50 ספרים שנועדו להוות חלק מהספרייה הכיתתית ויעברו בסבב בין הכיתות בהתאם להנחיות שפורסמו.
- הספרים מתאימים לרמות קריאה שונות ומאפשרים היכרות עם רבדים שונים של השפה ועם סגנונות כתיבה שונים.



שיפור ההישגים הלימודיים בשפת אם

המשק...

הערכה ובקרה:

- התכנית הבית ספרית לקידום יעדי החינוך הלשוני תלווה בפעולות הערכה לבדיקת ההתקדמות של התלמידים בהשגת מדדי התוצאה שהוגדרו.
- יתקיימו 2 משימות הערכה לכיתות ג' - ד' - ה':
 - o משימה 1 - מורי שפה והרכז הבית ספרי בתחום יפתחו משימות הערכה על פי תבנית ארצית שתישלח מהמטה.
 - o משימה 2 - בית הספר יקיים את משימות המדף שיועמדו לרשותו לצד מבחני המיצ"ב (פנימי/חיצוני).
- משימות ההערכה מהוות תחליף למבחנים בית ספריים ולא בנוסף להם. הציונים שיתקבלו ישוקללו עם מרכיבים נוספים על פי המקובל בכל בית ספר.
- תהליך ההערכה ישמש כבסיס לשיפור תמידי בתכניות העבודה הכיתתיות ובתכנית הבית ספרית.

תפקיד המנהל/ת:

- הקצאת 8 ש"ש שפה במערכת השעות של כל אחת מכיתות ג' ומעקב אחר יישום יעיל.
- הקצאת 7 ש"ש שפה במערכת השעות של כל אחת מכיתות ד' - ה' ומעקב אחר יישום יעיל.
- הקצאת זמן לעבודה בקבוצות קטנות עם תלמידים שלא שולטים עדיין בקריאה שוטפת ומדויקת ומעקב אחר יישום יעיל.
- גיבוש החלטה לגבי אופי השימוש בהדרכה בנושא החינוך הלשוני.
- גיבוש מערכת שעות שתאפשר שימוש מושכל ביום ההדרכה לחינוך לשוני המאפשר צפייה ודיאלוג מקדם עם המורים.
- עליו לוודא שכל מורי השפה משתלמים בהתאם להנחיות לעיל ומיישמים את הנלמד בכיתות.
- קיום תהליכי למידה הכוללים צפייה בשיעורי שפה, דיאלוג, משוב והערכה בזמנים קבועים.
- מינוי רכז שפה שאחראי על הטמעת היעד, על ליווי מורי השפה ועל דיווח שוטף להנהלת בית הספר.
- גיבוש נוהל לשימוש ולשמירת יחידות ההוראה לקידום מטרות החינוך הלשוני בכיתות ג'- ד' - ה'.
- קביעת נוהל של קליטה ושימוש נאותים בערכות הספרים הכיתתיות לקריאה להנאה.
- בחינה שוטפת של ההתקדמות בהטמעת היעד תוך דיאלוג מתמיד עם הרכז, המדריך וצוות המורים.

לפרטים נוספים יש לפנות למפקחים במחוז.



הנחיות למנהלי בתי הספר לביצוע משימה 3.2

פיתוח ערוצי התקצעות במתמטיקה למורי היסודי

המטרה:

- הכשרת המורים למתמטיקה במסגרת ערוצי התפתחות מקצועית למורים ולמובילים בתחום

האוכלוסייה:

- כלל המורים המלמדים מתמטיקה בכיתות א' - ו', רכזי מקצוע, צוות מוביל מתמטי בית ספרי, מדריכים ומנחי השתלמויות, עתודת מדריכים ומובילי השתלמויות במתמטיקה

ערוצי ההתקצעות בתשע"ב:

- כל מורי מתמטיקה בכיתות א' - ב' שלא השלימו הכשרה בסיסית בהיקף של 90 שעות, ישתלמו בהשתלמות במסגרת ההתפתחות המקצועית בערוץ 1 "הכשרה בסיסית למורי א'-ב'" בהיקף של 30 שעות במסגרת של קבוצת שנה א' או קבוצת שנה ב' (במשך 3 שנים ילמדו בסה"כ 90 שעות)
- מרבית מורי מתמטיקה בכיתות ג' - ו' שלא השלימו הכשרה בסיסית בהיקף של לפחות 90 שעות, ישתלמו במסגרת ההתפתחות המקצועית בערוץ 2 "הכשרה בסיסית למורי ג'-ו'" בהיקף של 30 שעות (במשך 3 שנים ילמדו בסה"כ 90 שעות)
- המורים המלמדים מתמטיקה והשלימו את ההכשרה הבסיסית ובעלי תפקידים במתמטיקה יוזמנו להשתתף בערוץ 6 "השתלמויות לתחזוקה שוטפת של מורים, רכזים ומובילים למתמטיקה" בהיקף של 30 שעות (בדגש על תכנון יחידות הוראה, תקשוב מערכת החינוך והערכה שלב ב')
- עתודת מובילים אזוריים/ארציים ועתודת הדרכה למובילים במתמטיקה - ישתלמו במסגרת ההתפתחות המקצועית בערוץ 5 "פיתוח עתודת מובילים, מדריכים ומנחי השתלמויות" בהיקף של 30 שעות

פעולות המטה:

- הפעלת ערוצי התקצעות במתמטיקה ובפדגוגיה של הוראת המתמטיקה למורים המלמדים מתמטיקה ביסודי
- הפעלת ערוצי התקצעות מתקדמים על מנת לקדם ולבסס את ההנהגה המתמטית הבית ספרית, המחוזית והארצית
- הפעלת ערוצי "תחזוקה" לבעלי תפקידים בתחום המתמטיקה בהתאם ליעדי המשרד
- הפעלת ערוצי הכשרה למדריכים ולמנחי השתלמויות לתמיכה וירטואלית ופיזית וליצירת קבוצת למידה של בעלי התפקידים
- הרחבת הכשרה במתמטיקה למורי החינוך המיוחד

הדרכה:

הדרכה במחוזות שייכנסו לפיילוט תשע"ב

- בתי הספר שבחרו הדרכה בתחום המתמטי יקצו זמן למפגשי הדרכה בהתאם להיקף ההדרכה שבחרו עפ"י המודל המופיע בפרק משאבים.

הדרכה במחוזות שלא ייכנסו לפיילוט תשע"ב

- ההדרכה הבית ספרית תתבצע ביום ובמשבצת זמן קבועים עליהם הוסכם במשותף.
- ההדרכה תכלול מפגשי הדרכה עם מחנכי הכיתות המלמדים מתמטיקה ועם רכז מתמטיקה.
- המדריך יתמקד בהשבת שיעורי המתמטיקה על-פי המודלים המוצגים על-ידי הפיקוח על המתמטיקה ומותאמים לתקשוב מערכת החינוך ולפדגוגיה של המאה ה-21.

בכל המחוזות

- המדריך יפעל בהתאם לתכנים שייקבעו ע"י המטה תוך הכנסת ההתאמות הנדרשות לבית הספר.
- ההדרכה הבית ספרית בתחום תתבצע ביום ידוע וקבוע בכל אזור פיקוח.
- יום ההדרכה ייקבע במשותף עם הפיקוח והמדריך ועל פי יבנו מנהלי האזור את מערכת השעות.
- יום ההדרכה יאפשר קיום תהליכי למידה הכוללים צפייה בשיעור, דיאלוג, משותף והערכה.
- מומלץ שהמורה המודרך במתמטיקה באופן קבוע לא יקבל יותר מהדרכה אחת נוספת בתחום אחר.

תפקיד המנהל/ת:

- לוודא שמורי מתמטיקה משתלמים במסגרות המפורטות לעיל ומשתמשים בידע ובמיומנויות שרכשו.
- להבנות יום הדרכה קבוע בו יוכל המדריך להיפגש עם מורי המתמטיקה והרכז הבית ספרי לצפיית עמיתים ודיונים בתכנון השיעור ובהפעלתו.
- לסייע בהטמעת מודלים של הוראה המתאימים להוראת המתמטיקה בהתאם להנחיות.
- לוודא שהמדריך הבית ספרי והמדריך למתמטיקה בחינוך המיוחד יעבדו בשיתוף פעולה על מנת לבצע את ההתאמות הנדרשות בתוכנית הלימודים.

לפרטים נוספים יש לפנות למפקחים במחוז.





הנחיות למנהלי בתי הספר לביצוע משימה 3.3

21

חינוך יסודי

שיפור המיומנויות בשפת אם מבדק קריאה וכתובה לתלמידי כיתות א'

המטרות:

- חיזוק השליטה במיומנויות הקריאה והכתיבה לאורך תהליך רכישת הקריאה.
- ליווי תהליך רכישת הקריאה והכתיבה לכיתות א' באמצעות מבדק המהווה חלק בלתי נפרד מתהליכי ההוראה וההערכה של מחנכות כיתה א'.

הפעולות:

- הדפסת ערכה הכוללת: מדריך למורה, חוברת משימות, תיק משימות לתלמיד - ושליחתה במהלך נובמבר לכלל בתי הספר בארץ (בעברית ובערבית).
- מורות כיתות א' יעבירו את המשימות בשלבים שונים במהלך השנה לפי ההמלצות המפורטות במדריך למורה ובהתאם לקצב האישי של כל תלמיד/ה.
- מורות כיתות א' יבנו תכניות עבודה פרטנית/קבוצתיות בהתאם לממצאים שיתקבלו.
- מורות כיתות א' יסכמו את ממצאי הישגים של התלמידים בסוף כיתה א' כדי שישמשו כנקודת מוצא לתכנון ההוראה בכיתה ב'.

לפרטים נוספים יש לפנות למפקחים במחוז.

הנחיות למנהלי בתי הספר לביצוע משימה 3.4

יישום חוק פיצול כיתות א' ב'

המשימה:

- פיצול כיתות א', ב' במסגרת שיעורי קריאה וחשבון

המטרה:

- חיזוק מיומנויות היסוד בקריאה ובחשבון

הפעולות:

- תוספת של 5 שעות רוחב לפיצול כיתות א' ותוספת של 5 שעות רוחב לפיצול כיתות ב'.
- על המנהל לשבץ את 5 השעות התוספתיות שניתנו לכל כיתות א', ב' במקביל לשעות שפה וחשבון על מנת לאפשר עבודה בקבוצות קטנות במיומנויות היסוד בקריאה ובחשבון. (לכל כיתה מכיתות א'-ב' יינתנו 3 שעות לטובת פיצול שיעורי קריאה ו-2 שעות לטובת פיצול שיעורי חשבון).
- על המנהל להפעיל את השעות התוספתיות בכיתות א', ב' בקבוצות של עד 20 תלמידים בקריאה ובחשבון.

זאת, בהתאם להחלטה מס' 2076 של הממשלה מיום 15.07.2010. תיקון חוק לימוד התשס"ז 2007 שעניינו הגבלת מספר התלמידים בלימודי מיומנויות היסוד בבתי הספר, כך שמספר השעות השבועיות במיומנויות היסוד בכל שנת לימודים בהן ילמדו תלמידי כיתות א' ו-ב' במסגרת לימודים שבה מספר התלמידים למורה אינו עולה על 20, יהיה כמפורט להלן:

- בשנת הלימודים התשס"ט עד התש"ע - כיתות א' - קיבלו 5 שעות;
- בשנות הלימודים התשע"א עד התשע"ב - כיתות א' - יקבלו 5 שעות; כיתות ב' יקבלו - 5 שעות;
- בשנת הלימודים התשע"ג - כיתות א' יקבלו - 10 שעות; כיתות ב' יקבלו - 5 שעות;
- בשנת הלימודים התשע"ד ואילך - כיתות א' יקבלו - 10 שעות; כיתות ב' יקבלו - 10 שעות

לפרטים נוספים יש לפנות למפקחים במחוז.



סתנ"ה



הנחיות למנהלי בתי הספר לביצוע משימה 3.8

הטמעת תכנית "אמירים" לטיפוח התלמידים המצטיינים ולטיפוח המצוינות הבית ספרית

האוכלוסייה:

תלמידים מצטיינים - 20% משכבת הגיל (תלוי בגודל בית הספר)

הפעולות:

- איתור התלמידים המצטיינים
- איתור המורים המומחים בתחום הדעת אותו הם ילמדו והעומדים בדרישות התכנית
- כתיבת תכנית הקורסים ע"י המורים
- שיבוץ הקורסים במערכת השעות
- יצירת מסגרת הדרכה בית ספרית (אחת לחודש וחצי) עם המדריך

שעות הוראה בתחום:

- 2 ש"ש לקורס רב תחומי

השתלמויות:

- המורים, הרכז והמנהל ישתלמו בהשתלמות 30 שעות במתווה ההתפתחות המקצועית

הדרכה:

- צוות "אמירים" בבית הספר מנחה את: המנהל, הרכז, המורים מלמדים בתכנית
- הדרכות אישיות על פי הצורך

הערכה ובקרה:

- ראמ"ה תבצע במהלך שנה"ל תשע"ב הערכה בבתי הספר - שלב שני בהערכה

תפקיד המנהל/ת:

- להוביל את התכנית
- להשתתף בהשתלמות ובהדרכות הצוותיות
- לפנות זמן לקבלת ההדרכה
- להטמיע את התכנית בבית הספר
- לעצב תרבות של מצוינות בית ספרית

לפרטים נוספים יש לפנות למפקחים במחוז.



מדע וטכנולוגיה

המשימה:

- הטמעת מקצוע מדע וטכנולוגיה

האוכלוסייה:

- כלל המורים המלמדים מדע וטכנולוגיה בכיתות א' - ו', רכזי מקצוע

הפעולות:

- הטמעת תכנית הלימודים במדע ובטכנולוגיה על פי תכנית הלימודים, מסמך הסטנדרטים והנחיות המפמ"ר והפיקוח על הוראת מדע וטכנולוגיה במחוזות
- שיפור הלמידה, העלאת הישגי התלמידים וצמצום פערים בין תלמידים
- העלאת המוטיבציה ללימודי מדע וטכנולוגיה

השתלמות:

- למורים המלמדים מדע וטכנולוגיה ולרכזי המקצוע במסגרת ההתפתחות המקצועית תוך דגש על:
 - נושאי מדעי כדור הארץ והיקום ומערכות אקולוגיות בדגש על מיומנויות החקר המדעי
 - תכנית התקשוב הלאומית - שימוש בסביבות למידה מקוונות במדע ובטכנולוגיה לשיפור ההוראה והלמידה
 - הערכה לשיפור הלמידה - משוב פורמאלי ומשוב בלתי פורמאלי
 - מענה להטרונגויות של לומדים
 - הוראה למידה התנסותית (hands on experience)
 - המורים לחינוך מיוחד ישתלמו בנוסף בתוכנית למדעים המותאמת לתוכניות של החינוך הרגיל

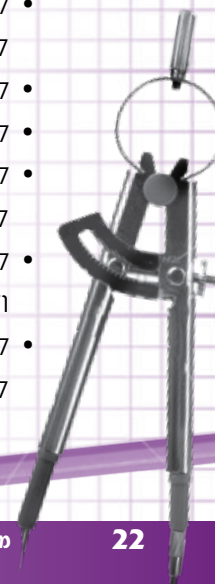
הדרכה:

- בבתי הספר בהם תתקיים הדרכה בתחום יגיע מדריך בית ספרי בהתאם להיקף ההדרכה שבחרו.
- המדריך יתמקד בהנחיית מורים ורכזים, בבניית תכנית הוראה בית ספרית שתתבסס על תכנית הלימודים במדע וטכנולוגיה ומסמך הסטנדרטים ותקיף את כל הנושאים המרכזיים המחייבים.
- ההדרכה הבית ספרית תתבצע ביום ובמשבצת זמן קבועים עליהם הוסכם במשותף עם מנהלי בתי הספר והפיקוח על הוראת מדע וטכנולוגיה במחוזות כדי לאפשר הדרכה מסודרת.
- ההדרכה הבית-ספרית תכלול מפגשי הדרכה עם המורים המלמדים מדע וטכנולוגיה ועם רכזי מדע וטכנולוגיה תוך יידוע מנהל בית הספר.

תפקיד המנהל/ת:

- להקצות 3 שעות להוראת מדע וטכנולוגיה בכיתות א' - ו'.
- לשבץ מורים בעלי תעודת הוראה להוראת המקצוע מדע וטכנולוגיה בכיתות ג' - ו'.
- להקצות את השעות הפרטניות של מורי מדע וטכנולוגיה לשיפור הלמידה ולקידום הישגים בתחום ולמתן מענה לשונות לומדים (מתקשים ומצטיינים).
- למנות רכז/ת מקצוע לתחום.
- לקיים מיפוי שיהווה בסיס לבניית תכנית דיפרנציאלית.
- לפעול לקיום לימודי המדעים והטכנולוגיה, לפחות בכיתות ג' - ו', בחדר מדע וטכנולוגיה (מעבדה) תקני, שיהווה סביבת למידה המשלבת התנסויות מעבדתיות והוראה בעזרת טכנולוגיות מתקדמות.
- להנחות את מורי המדע והטכנולוגיה להירשם להשתלמויות עפ"י המתווה לפיתוח מקצועי במדע וטכנולוגיה, ולוודא שהמורים המשתלמים משתמשים בידע ובמיומנויות שרכשו.
- להבנות יום הדרכה קבוע בו יוכל המדריך להיפגש עם מורי מדע וטכנולוגיה והרכז/ת הבית ספרי לצפיית עמיתים ולדיונים בתכנון השיעור ובהפעלתו.

לפרטים נוספים יש לפנות למפקחים במחוז.



אנגלית

כללי:

- מקצוע האנגלית נלמד בכיתות ד-ו' בהיקף של 4 שעות שבועיות

המשימה המתוכננת לתשע"ב:

- ביצוע הטמעת ערכת הערכה דיאגנוסטית של כישורים אורייניים באנגלית בכיתות ה'

המטרות:

- להבטיח את רכישת הקריאה בקרב תלמידים הלומדים אנגלית בכיתות ה'
- לאתר תלמידים שמתקשים ברכישת הקריאה
- לתמוך בתכנון התערבות שמותאמת לתלמידים המתקשים ברכישת הקריאה

בהובלת:

- הפיקוח על הוראת האנגלית וראמ"ה בשיתוף האגף לחינוך יסודי

רקע:

המבדק ברכישת הקריאה והכתיבה בשפה האנגלית נועד להעריך את רמת השליטה של התלמידים במיומנויות הקריאה באנגלית לצורך איתור התלמידים שאינם שולטים במיומנויות אלה. המבדק נועד לנטר את הישגיהם של תלמידי כיתות ה' בראשית הקריאה ולזהות את התלמידים המתקשים בשפה הכתובה. בהתאם לתוצאות המבדק תוכל המורה לתכנן את ההוראה באופן שיתאים לצורכי התלמידים המתקשים.

תיאור המבדק:

המבדק כולל שני מרכיבים מרכזיים - מרכיב כיתתי ומרכיב אינדיבידואלי. באמצעות המרכיב הכיתתי נעשה הסינון הראשוני לאיתור התלמידים המתקשים. באמצעות המרכיב האינדיבידואלי מזהים את נקודות החוזק וחולשה של התלמיד המתקשה. המבדק הוא סטנדרטי וכולל נורמות ארציות המשקפות את הישגיהם של כלל התלמידים באוכלוסייה. נורמות אלה יאפשרו גם להעריך את התקדמותו של התלמיד הבודד ביחס להישגיו בעבר ובהווה ובהשוואה לרמת הישגים האופיינית של אוכלוסייה כולה.

צעדים לפעולה:

- במהלך שנה"ל הקרובה תפורסם הערכה למורים לאנגלית.
- במסגרת ההתפתחות המקצועית של "אופק חדש" ילמדו המורים את אופני היישום והשימוש בערכה בכיתות.

לפרטים נוספים יש לפנות למפקחים במחוז.



תקשוב מערכת החינוך והתאמתה לעידן הדיגיטאלי במאה ה-21

- התאמת מערכת החינוך למאה ה-21 הינה מהלך שמטרתו לשלב את טכנולוגית ה-ICT בהוראה ובלימוד כדי להביא לרכישת מיומנויות רלוונטיות לתפקוד מיטבי במאה ה-21 (מיומנויות המאה ה-21). ההוראה מותאמת לשונות התלמידים שוברת מחיצות בין העולם מחוץ לבית הספר לעולם בתוך בית הספר ועושה שימוש ככל שניתן בטכנולוגיה כדי לקדם את תהליכי ההוראה הן ברמה הפדגוגית והן ברמה הניהולית-ארגונית. יישום התכנית מבוסס על חמישה מרכיבים מרכזיים:
1. **תכנית עבודה** - שילוב התפיסה החינוכית והארגונית בהקשר ליעד, תהליכי ה.ל.ה בתחומי הדעת לאורך שנת הלימודים, תוצרי הלימוד ודרכי הערכה.
 2. **ניהול פדגוגי** - שימוש בטכנולוגיית ה-ICT לניהול מידע בית ספרי (פדגוגי ומנהלי-ארגוני).
 3. **למידה ותרגול בסביבה דיגיטאלית** - הקניית מיומנויות תקשוב ושילובן בתהליכי למידה הוראה הערכה לקידום ידע בתחומי הדעת ובפעולות הפדגוגיות והניהוליות.
 4. **שיתוף ותקשורת** - קיום מסגרות ללמידה שיתופית ברשת עם קהילת בית הספר (הורים, מורים, תלמידים) ועם עמיתים מבתי ספר שונים.
 5. **פורטל בית ספרי** - סביבה מקוונת ליישום המרכיבים 1-4.

המשימה

- הטמעה ויישום של סביבות הוראה למידה נתמכות בטכנולוגיית ה-ICT לקידום תהליכי ההוראה-למידה-הערכה בתחומי הדעת ובתהליכי הניהול הפדגוגי.

המובילים:

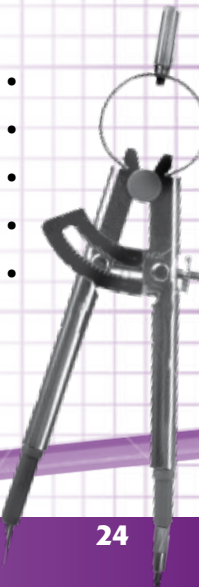
- מינהל מדע וטכנולוגיה בתיאום עם האגף לחינוך יסודי ויחידות המטה הרלוונטיות.

האוכלוסייה:

- מנהלי בתי הספר היסודיים
- צוותי פיקוח והדרכה בבתי הספר היסודיים
- עובדי הוראה בבתי הספר היסודיים

פעולות המטה:

- פיתוח מקצועי של אנשי מטה, מפקחים, מדריכים, מנהלים, רכזי מקצוע ורכזי תקשוב בית ספריים, מורים ומורי מורים במוסדות האקדמיים להכשרת עו"ה ובמרכזי הפסג"ה.
- פיתוח מקצועי בית ספרי וליווי למנהלים, לבעלי תפקידים ולצוות בית הספר על פי המתווה לפיתוח מקצועי.
- התקנת תשתיות ליישום טכנולוגיית ה-ICT להפעלת סביבות למידה מתקשבות במוסדות החינוך.
- איפיון, הקמה והפעלה של סביבות למידה מתקשבות ומאגרי תוכן לימודי דיגיטאלי שיעמדו לרשות המורים והתלמידים.
- הטמעה ויישום תהליכי ה.ל.ה משולבי טכנולוגיית ה-ICT בתחומי הדעת השונים בבית הספר ומהבית.
- משב ובקרה ורפלקציה.



תקשוב מערכת החינוך והתאמתה לעידן הדיגיטאלי במאה ה-21

המשק...

תפקיד המנהל/ת:

- להכיר את המדיניות להתאמת מערכת החינוך למאה ה-21 ולפעול להשגת היעדים בנושא.
- לשלב בחזון הפדגוגי את מקומה של הטכנולוגיה בתהליכי חינוך, למידה וניהול ולפעול למימושם.
- לזהות ידע, ערכים ומיומנויות הדרושים לצוות לקידום פדגוגיה מיטבית במאה ה-21, לאתר נקודות חוזק בקהילת בית הספר ולהשתמש בהן כנקודת מוצא לפיתוח הצוות.
- לנהל את הידע בבית הספר ואת בית הספר כארגון לומד.
- להשתמש באיסוף נתונים שיטתי ועקבי על תהליכי הוראה-למידה-הערכה חדשניים לצורך קידום התלמידים במאה ה-21.
- להגדיר בשיתוף עם הפיקוח, הצוות, הרשות המקומית וההורים את מאפייני סביבת הלמידה החדשנית ואת התשתית הפיסית, הציוד ההיקפי ואפשרויות התקשורת הדרושים לפיתוח פדגוגיה איכותית, לפתח תכנית רב שנתית לקידום הנושא ולפעול למימושה.
- לפתח בשיתוף עם הצוות תכנית לימודים בית ספרית רב שנתית משולבת טכנולוגיות מידע ותקשורת (ICT).
- לבחור מאגרי מידע מסוגים שונים ולהעמידם לרשות המורים והתלמידים.
- לפעול לפיתוח אתר בית ספרי פעיל ואיכותי הכולל והמפעיל סביבות למידה מקוונות ותקשורת עם תלמידים והורים תוך הקפדה על כללי האתיקה.
- להגדיר בשיתוף עם המורים וקהילת בית הספר נהלים בהיבטים השונים בסוגיות הקשורות בתפקוד בית הספר בסביבה החדשנית.
- לפעול בשיתוף עם קהילת בית הספר למתן מענה חינוכי לסוגיות אתיות הקשורות בהתנהלות ברשת ולהבטחת המוגנות של הילדים בסביבה זו.
- לפעול ולקדם למידה שיתופית בין תלמידים בארץ בשפתם ועם תלמידים מחוץ לארץ בשפה זרה.

שעות הוראה בתחום:

- שיעורים משולבי תקשוב בתחומי הדעת
- שיעורים ללימוד עקרונות אתיקה וגלישה נבונה ברשת
- שיעורים ייחודיים להקניית מיומנויות תקשוב וכתובה עיוורת במקלדת

השתלמויות:

- כנסים וימי עיון מחוזיים
- פיתוח מקצועי למנהלים באמצעות אבני ראשה
- פיתוח מקצועי של רכזי תקשוב בית ספריים
- פיתוח מקצועי בית ספרי להתאמת מערכת החינוך למאה ה-21
- פיתוח מקצועי של מורים בתחומי הדעת על-פי מתווים של המפמ"רים בשילוב טכנולוגיית ICT

הדרכה:

- הדרכת מנהלים ורכזי תקשוב באמצעות מדריכי "אשכול"
- הדרכת מורים באמצעות מדריכי תחומי הדעת

הערכה ובקרה:

- הפעלת מוקד בקרה לבדיקת חמשת המרכיבים המרכזיים שהוגדרו כתפוקות בתכנית.

פעולות האגף לחינוך יסודי לקידום הניהול הפדגוגי של סביבת למידה מתקשבת:

- פיתוח כלים לניהול הפדגוגי של סביבת למידה מתקשבת והטמעתם
- ליווי המהלכים תוך הדגשת ההיבטים הפדגוגיים
- הנחיית המנהלים בפיתוח ובהפעלה של תכנית חינוכית בית ספרית מערכתית לתפקוד הילדים בסביבה הטכנולוגית
- ייצום פרסום חוזרי מנכ"ל הכוללים נהלים מותאמים לתפקוד בתי הספר במציאות הטכנולוגית

לפרטים נוספים יש לפנות למפקחים במחוז.





משימות שגרה נוספות למימוש בבתי הספר היסודיים

א. קידום המינהל בית ספרי

המשימה:

קידום ארגון בית הספר וניהולו כסביבת חינוך-למידה תוך קידום מנהיגות, מקצועיות, מקצוענות ומצוינות בהתחשב בצרכים המשתנים ובתהליכים המעצבים את בית הספר כמסגרת חינוך-ולמידה.

פעולות הנדרשות מהמנהל/ת:

- התעכנות פעילה במדיניות ובכלים ליישומה על ידי עיון שוטף בחומרים המקוונים והקשיחים (חוזרי המנכ"ל, חומרים הנשלחים לבתי הספר וחומרים המופיעים באתר האגף לחינוך יסודי) והשתתפות במפגשים.
- ניהול מונחה ערכים, מבוסס נתונים ומכוון תוצאות.
- קיום דיונים בצוות הניהול ובמועצה הפדגוגית, גיבוש תכנית פעילות שנתית להטמעת המדיניות תוך הסתייעות בכלים שהאגף מעמיד לרשות המנהלים וממלאי תפקידים ופעולה ליישומה.

לפרטים נוספים יש לפנות למפקחים במחוז.

ב. קידום החטיבות הצעירות

המשימה:

חיזוק החטיבות הצעירות כמסגרת חינוך למידה ייחודית ואיכותית והרחבתן

תפקיד המנהל/ת

- להבין את יתרונות המסגרת כמסגרת חינוך-למידה ייחודית לילדים בגילי 5 - 8 / 7 ואת עקרונותיה ומטרותיה.
- להפנות את מנהלת החטיבה הצעירה לקורסי ההכשרה בשלוש השנים הראשונות לתפקיד.
- להפנות את כל עובדי הוראה החדשים בחטיבה הצעירה להשתלמות הקיץ.
- להפנות עובדי הוראה המלמדים בחטיבה הצעירה לקורס המחוזי לפי הצרכים שזוהו.
- בחטיבה חדשה, בחטיבה שבה מנהלת החטיבה חדשה ובחטיבה שנקבע לה יעד שיקום - לפנות זמן להדרכה של הצוות על פי תיאום עם המדריכה המחוזית.
- לקיים פעולות להסברה ולשיתוף הורים ואנשי רשות מקומית בנושא החטיבה הצעירה כמסגרת חינוך-למידה רב גילית לילדים בגילי 5 - 8 / 7 ומקומה בהיבטים העיוניים (המשנה החינוכית, המטרות, העקרונות ודרכי הפעולה) והמעשיים.
- לפעול ליישום העקרונות והמטרות לאור חוזר המנהל הכללי נ"ב / 5 בפרט ובהתייחס לבית הספר בכלל:
- יצירת רצף חינוכי מתמשך החל מגן טרום חובה ובכיתות ההמשך של בית הספר על ידי התאמת סביבת הלמידה ודרכי חינוך-הוראה-למידה והערכה למאפייני טווח הגילים וצרכיו, הפעלת תכנית לימודים בית ספרית (תלב"ס) מבוססת על עקרונות הרצף החינוכי.
- טיפוח למידה רב גילית על ידי התאמת ארגון הזמן, ארגון הלומדים, ארגון התכנים, ארגון הצוות ופיתוח דרכי הוראה מגוונות.
- להבין את יתרונות המסגרת כמסגרת חינוך-למידה ייחודית לילדים בגילי 5 - 8 / 7 ואת עקרונותיה ומטרותיה.

לפרטים נוספים יש לפנות למפקחים במחוז.





משימות שגרה נוספות למימוש בבתי הספר היסודיים

האגף...

ג. הפעלת תכניות תוספתיות המלוות ע"י החינוך היסודי

תכניות תוספתיות הינן תכניות המוצעות לבתי הספר ע"י המשרד כתוספת לתכנית הלימודים הרגילה, בהתאם לעקרונות המשרד. לכל תכנית מטרת משלה והיא מיועדת לאוכלוסיית תלמידים ייחודית. רוב התכניות מלוות בהקצאה נוספת של שעות, כוח אדם או חומרי למידה ומעורבים בהן גופים חיצוניים הקשורים למשרד החינוך ו/או אושרו על ידו.

ג1. תכנית "סחל"ב"

יישום חוק עידוד המעורבות של הסטודנטים ביום חינוך ארוך ומתן אפשרות לבתי הספר שביח"א לקבל סטודנטים על פי הקריטריונים המופיעים בחוזר מנכ"ל - בהובלת האגף לחינוך יסודי והגוף הזכין.

האוכלוסייה:

כלל בתי הספר היסודיים ביוח"א בכל המגזרים

תפקיד המנהל/ת:

- להודיע לרפרנט המחוזי, במהלך חודש מאי, אם הם מעוניינים בסטודנטים לשנה"ל הבאה.
- לוודא שתכנית הפעילות ואופייה תיעשה בתיאום עם הסטודנט, בדגש על נושאי העשרה והרחבה של תכניות הלימודים עפ"י צורכי בית הספר בהלימה להוראות חוזר מנכ"ל ולהנחיות המשרד.
- להקפיד שפעילות הסטודנט תתנהל אך ורק עם תלמידים באופן ישיר: עם קבוצות מעורבות של תלמידים, גילאים, מגדר וכיו"ב או עם קבוצות מצטיינים או מתקשים בתחום שנבחר. הסטודנט לא יועסק במילוי מקום.
- לוודא שהסטודנט יפעל עם קבוצה/קבוצות קטנות שבהן לפחות 6 תלמידים ולא יותר מ- 10 תלמידים.
- לוודא שהפעילות של הסטודנט עם אותה קבוצת תלמידים תהיה מתמשכת ורציפה, לפחות 6 שבועות ברציפות ולא יותר מ- 12 שבועות.
- לוודא שלסטודנט הוצמד מורה מנחה.

שעות הפעילות של הסטודנט ב"סחל"ב:

- במהלך יום הלימודים של בית הספר (בשעות תוספתיות הניתנות בסוף יום הלימודים או במקביל ל"שעות רחב" ולא על חשבון שעות הליבה).
- שעות פעילות הסטודנט תהיינה מסומנות במערכת השעות בכיתות אליהן שובן.

ליווי והדרכה:

- האגף לחינוך יסודי מלווה את התכנית כשהגוף הזכין מדריך את הסטודנטים באמצעות מנחים.

ג2. תכנית "מיל"ת"

תכנית "מיל"ת" משלבת בין המערכת הפורמאלית, המשפחה והמסגרת התוספתית, ויוצרת מסגרת שירותים מכלילה רב תחומית המעניקה לילדים מענה מקיף שמטרתו לשפר את הישגיהם הלימודיים ולהביאם לרמה הנדרשת במקצוע בהתאם לשלב הגיל הרלוונטי באמצעות למידה והעצמה של תחושת מסוגלותם הרגשית הלימודית והחברתית. התכנית, בהובלת היחידה לתכניות משלימות למידה, היא בשיתוף פעולה עם האגף לחינוך יסודי והעמותה לתפנית בחינוך.





משימות שגרה נוספות למימוש בבתי הספר היסודיים

האגף...

האוכלוסייה:

תלמידים בסיכון בכלל בתי הספר היסודיים בכל המגזרים שאינם ביוח"א

תפקיד המנהל/ת:

- בניית מערכת שעות "מיל"ת" כן שלמעלה מ- 80% מהשעות ייועדו לקידום התלמידים במסגרת מקצועות הליבה, והיתר לפעילות העשרה במגוון נושאים לבחירה ובתחומי פיתוח והעצמה אישית.
- בחירת המורים שילמדו במסגרת התכנית תוך עדיפות למורים המלמדים בבית הספר.
- בניית מנגנונים לקשר רציף בין מורי "מיל"ת" למורי בית הספר על מנת לבצע בחינה משותפת לגבי התקדמותם והישגיהם של התלמידים המשתתפים בתכנית.
- מינוי רכז בית ספרי שתפקידו לבחון את הפעילות הפדגוגית של מורי "מיל"ת" תוך ראייה מערכתית, לתאם בין המנהל לבין המדריך היישובי, לוודא דיאלוג שוטף בין מורי "מיל"ת" למורי הבוקר בצורה מסודרת ומתועדת היטב.
- במידת האפשר שילוב תלמידי שילוב באופן יחסי למספרם באוכלוסיית בית הספר.
- קיום קשר קבוע עם ההורים, ועדכונם לגבי פעילות ילדם במסגרת התכנית גם מבחינה לימודית וגם מבחינה חברתית.
- בניית תכנית בתחום ההזנה להטמעת תרבות אכילה: מפית, חלוקה מסודרת של האוכל וכו'.

ליווי והדרכה:

האגף לחינוך יסודי מלווה ומנחה את התכנית כשהעמותה לתפנית בחינוך מדריכה את רכזי "מיל"ת" בבתי הספר.

3. תכנית "קר"ב"

תוספת שעות להעשרה בתחומים לימודיים, תחומי עניין, יצירה, חברה. התכנית מאפשרת לילדים להביא לידי ביטוי יכולות וכישורים בפריסה רחבה של תחומים. מטרת התכנית היא שינוי חינוכי-חברתי המקדם צמצום פערים והמעודד שוויון הזדמנויות בחברה הישראלית באמצעות פעולות העשרה והעצמה במערכת החינוך.

האוכלוסייה:

כלל תלמידי בתי הספר שהצטרפו לתכנית

תפקיד המנהל/ת:

- שיתוף הצוות הבית ספרי בכל שלבי הכנסת התכנית לבית הספר: מטרותיה, יעדיה, אוכלוסיית היעד, הצגת המדריכים ותפקידם.
- בחירת תכניות שיהיו בהלימה לחזון הבית ספרי ויהוו חלק מתכנית העבודה הבית ספרית.
- בניית סביבה לימודית שתשקף את מגוון התוצרים והעשייה הייחודית והמגוונת משיעורי "קר"ב".
- קיום קשר קבוע עם ההורים כחלק מצוות ההיגוי של בית הספר השותפים בבחירת התכניות.
- קיום ישיבות של וועדת ההיגוי המוסדית למפגשי עבודה שיתופיים במטרה לבדוק ולאמוד את המצב.

ליווי והדרכה:

במסגרת הפעילות בבתי הספר היסודיים הנהלת תכנית "קר"ב" מדריכה ומלווה את מפעילי התכנית בבתי הספר. האגף לחינוך יסודי מרכז את הוועדה הפדגוגית המאשרת את תכניות העשרה ואחראי על היישום התכנית בבתי הספר על פי חוזר מנכ"ל.

לפרטים נוספים יש לפנות למפקחים במחוז.





משימות שגרה נוספות למימוש בבתי הספר היסודיים

האגף...

7. קליטת תלמידים עולים ותלמידים תושבים חוזרים

כללי:

1. יש לוודא שכל תלמיד עולה מוקלד במצבת התלמידים כעולה, בהתאם לקריטריונים, על מנת שהשעות להן הוא זכאי יוקצו לבית הספר.
2. יש לשלוח למפקחי/מרכזי קליטת תלמידים עולים במחוזות אישור "תעודת בירור פרטים על הנוסע" ממשרד הפנים עבור כל תלמיד תושב חוזר כדי שהשעות להן הוא זכאי יוקצו לבית הספר.
3. יש לבחור את התכניות המתאימות לתלמידים עולים מתוך מגוון התכניות בהתאם לקריטריונים ולאוכלוסיית התלמידים בבית הספר.
4. יש לחשוף את צוות בית הספר לסטנדרטים לקליטת תלמידים עולים במערכת החינוך.
5. יש לשלוח לאישור מפקחי/מרכזי קליטת תלמידים עולים במחוזות מערכות שעות עבור השעות הייחודיות המוקצות לתלמידים עולים.
6. יש להעביר את תשלום "סל קליטה-אגרת חינוך" עבור תלמידים עולים זכאים בהתאם לקריטריונים.
7. בתי הספר המשתתפים בתכנית החומש ליוצאי אתיופיה יכינו מיפוי לתלמידים יוצאי אתיופיה ותכנית תגבור בהתאם. את התכנית יש לשלוח לאישור מפקחי/מרכזי קליטת תלמידים עולים במחוזות.

11. הקניית השפה העברית כשפה שנייה לתלמידים עולים

האוכלוסייה:

- תלמידים עולים חדשים ותלמידים תושבים חוזרים

פעולות המנהל/ת:

- בניית מערכת לימודים אישית לתלמיד בהתאם להקצאת השעות והנחיות האגף לקליטת תלמידים עולים ושיבוץ מורים מתאימים.
- עידוד הלמידה בעזרת חומרי הלימוד המותאמים לעולים, תרגול בעזרת האולפן הווירטואלי.
- קבלת הנחיה ע"י מדריכי האגף לקליטת תלמידים עולים - הוראת שפה שנייה, בהתאם לתכנית הלימודים החדשה ולמבדקי המדף.
- חיזוק שיתוף הפעולה בין מדריכי האגף לקליטת עולים לבין מדריכי החינוך המיוחד לקידום התלמיד בעל הצרכים המיוחדים.
- העברת מבדקי מדף לקראת ההשתלבות בכיתות האם.

שעות הוראה בתחום:

- מינימום של 6 ש"ש לתלמיד (הקצאת השעות ע"י האגף לקליטת תלמידים עולים)
- במקרה של תלמיד בעל צרכים מיוחדים תינתן עדיפות למורה עם הכשרה לחינוך מיוחד

השתלמויות:

- השתלמויות מוצעות במסגרת ההתפתחות המקצועית

הדרכה:

- ע"י מדריכי האגף לקליטת תלמידים עולים בהנחיה אישית בבית הספר

הערכה ובקרה:

- בשנה"ל תשע"ב ע"י הראמ"ה





משימות שגרה נוספות למימוש בבתי הספר היסודיים

האגף...

22. שיפור השפה והשלמת פערים לימודיים לתלמידים עולים ולתושבים חוזרים

האכלוסייה:

- תלמידים עולים ותיקים ותלמידים תושבים חוזרים

פעולות המנהל/ת:

- בניית קבוצת לימוד והעברת המבדקים לתכנית "משעולים".
- שיבוץ מורה מתאים ל- 2 ש"ש לקבוצה בשעות קצה.
- קבלת הנחיה ע"י מדריכי האגף.
- עידוד הלמידה בהתאם להנחיות התכנית, שימוש ביחידות הוראה לדוגמה.
- קיום בקרה - שיפור ההישגים במקצועות הלימוד בכיתה בסיום התכנית.

שעות הוראה בתחום:

- 2 ש"ש לקבוצה (הקצאת השעות ע"י האגף לקליטת תלמידים עולים)

השתלמויות:

- 2 השתלמויות מוצעות במסגרת ההתפתחות המקצועית

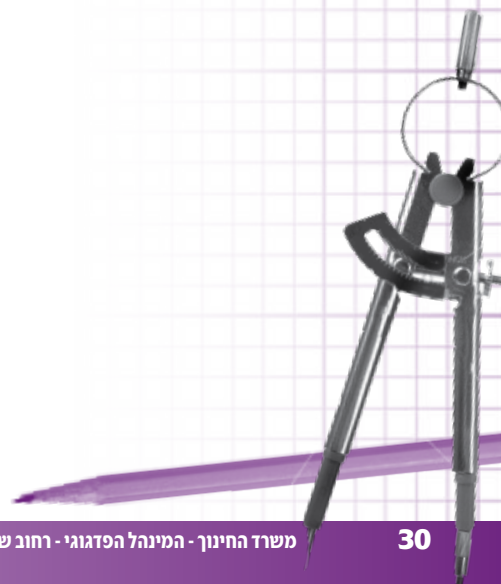
הדרכה:

- הדרכה ע"י מדריכי אגף קליטת תלמידים עולים

הערכה ובקרה:

- בקרה מדגמית בנושא שיפור ההישגים במקצועות הלימוד

לפרטים נוספים יש לפנות למפקחים במחוז.





משימות שגרה נוספות למימוש בתי הספר היסודיים

המשק...

ה. זהירות ובטיחות בדרכים

המשימה:

הטמעת חשיבות זהירות ובטיחות בדרכים בהובלת האגף לזהירות ובטיחות בדרכים

האוכלוסייה:

כלל בתי ספר היסודיים: ממלכתיים, ממלכתיים דתיים, חרדיים, לא-יהודי חינוך מיוחד

פעולות המנהל/ת:

- מינוי רכז בית ספרי לבטיחות בדרכים והעברת פרטיו לאישור המדריך המרכז המחוזי.
- שיבוץ והפעלת שעה שבועית אחת בכל כיתות א' וכיתות ה' בהתאם לחוזר מנכ"ל.
- שילוב נושאי בטיחות בדרכים בתכניות הלימודים הבית ספריות, במקצועות ההוראה ובמסגרת "מפתח הל"ב".
- מתן ציון בתעודה בנושא הבטיחות בדרכים.
- קביעת לו"ז לציאת תלמידים להתנסות ברכיבה על אופניים במרכזי הדרכה.
- קיום חונכות בזה"ב - בוגרי בית הספר חונכים צעירים בנושאי בטיחות בדרכים.
- עידוד הצוות בבית הספר ליוזמות, ליצירתיות ולמצוינות בנושא בטיחות ולהשתתפות בפרס שר החינוך ושר התחבורה.
- שיתוף הורים, ימי שיא חידונים, "אוצרות הבטיחות" והפסקה פעילה.
- שיפור האקלים בהסעות תלמידים, בעלייה לרכב ובירידה ממנו באמצעות "נאמני הסעות".

השתלמות והדרכה:

- למורי כיתות א' במסגרת ההתפתחות המקצועית בקורס "ללמוד תנועה"
- למורי כיתות ה' במסגרת ההתפתחות המקצועית בקורס "עצמאים בשטח" - משמרות זה"ב
- למורים שכיתותיהם מקיימות "חונכות בזה"ב"
- לרכזים לבטיחות בדרכים

לפרטים נוספים יש לפנות למפקחים במחוז.



משימות שגרה נוספות למימוש בבתי הספר היסודיים

המשק...

1. היערכות מערכת החינוך לשעת חירום

המשימה:

- היערכות מערכת החינוך לחירום בהובלת מנהל/ת המוסד, רכז ביטחון בית ספרי

האוכלוסייה:

- כלל בתי הספר היסודיים בארץ

הפעולות ביסודי:

- ביצוע תרגיל רעידת אדמה במהלך חודש ספטמבר.
- ביצוע תרגילי הכנה לקראת תרגיל מוס"ח ארצי במתווה של ירי טילים - ביצוע התרגיל בשלבים כשהתלמידים בהפסקה. ייעשה במהלך חודשים אוקטובר-דצמבר 2011.
- ביצוע תרגיל מוס"ח ארצי במתווה של ירי טילים ביום שני, יא באדר התשע"ב 5 במרס 2012 כשהתלמידים בהפסקה.

שעות הוראה בתחום:

- הפעלת 4 שעות במהלך השנה בכיתות ב' - ג' לחינוך לחירום.
- לימוד תלמידי כיתות ה' בנושאי חינוך לחירום על ידי מדריכות של פיקוד העורף בהיקף של 10 שעות לכל כיתה.

השתלמויות:

- המשך הכשרת מחנכי כיתות ב' - ג' בהיקף של 6 שעות בנושאי חינוך לחירום בפסג"ות.
- הכשרת רכז ביטחון בית ספרי בהיקף של 60 שעות.
- הכשרת מגיש עזרה ראשונה בית ספרי בהיקף של 60 שעות (2 מורים שיוכשרו בכל בית ספר).
- הכשרה בסיסית לרכז ביטחון בית ספרי (עב"ט) בפסג"ות בקורס שמשכו 60 שעות.
- הכשרת מנהלים ורכזי ביטחון לקראת תרגיל מוס"ח ארצי בהיקף של 4 שעות.

לפרטים נוספים יש לפנות למפקחים במחוז.



משימות שגרה נוספות למימוש בבתי הספר היסודיים

המשק...

2. פעילות אגף שח"ר באמצעות המחלקה לרווחה חינוכית ברשויות

2.1. שיפור ההישגים הלימודיים

האוכלוסייה:

• בתי"ס בעלי מדד טיפוח 5-10 לתלמידים בעלי פערים לימודיים הנמצאים בסכנת נשירה.

שעות הפעלה:

• שעות אפקטיביות המתקבלות מהרווחה החינוכית או משיקום שכונות המופעלות בבית הספר במהלך יום הלימודים.

הדרכה:

• למנהלים, על-פי הצורך, באמצעות הממונים המחוזיים ברשויות.

תפקיד המנהל/ת:

- גיוס שעות לתגבור הלימודים ולסגירת הפערים.
- יצירת מסגרות לחונכות חברתית רגשית.
- השתתפות בצוות היגוי רווחה ושיקום בישוב ודיון בצרכי בית הספר.

2.2. שיעורי תגבור במרכזי למידה בשעות אחה"צ

האוכלוסייה:

• תלמידי כיתות ג' ומעלה בשכונות רווחה ושיקום שכונות.

שעות הפעלה:

• שיעורי תגבור אחה"צ במרכזי למידה לצמצום פערים לימודיים במקצועות השונים - באמצעות שעות אפקטיביות למורים המלמדים.

הדרכה:

• ע"י מנחי שח"ר - למורים שעובדים בשעות אחה"צ במרכז הלמידה.

תפקיד המנהל/ת:

- בחירת התלמידים, הפנייתם למרכז הלמידה.
- הבניית קשר רציף של מחנכי הכתות עם מנהל המרכז ומוריו.

הערכה ובקרה:

• הערכה מתבצעת ע"י מבחנים, ציונים, דוחות התקדמות ועוד.

3.2. תכנית מעברים מהיסודי לחט"ב

האוכלוסייה:

• תלמידי כיתות ו' הזקוקים לתגבורים לקראת המעבר לחט"ב במסגרת שיקום שכונות ורווחה חינוכית

שעות הפעלה:

• במהלך חופשות כגון: חנוכה, פסח, חופשת קיץ בשעות אפקטיביות

תפקיד המנהל/ת:

- הגשת בקשה למנהל שח"ר ברשות.
- ארגון קבוצות תגבור בחופשות.
- בחינת ישום התכנית ומידת הצלחתה והתאמתה לצורכי התלמידים.

לפרטים נוספים יש לפנות למפקחים במחוז.





משימות שגרה נוספות למימוש בבתי הספר היסודיים תשע"ב

המשק...

ח. מעבר של בתי ספר לניהול עצמי

החל משנה"ל הקרובה יצטרפו באופן הדרגתי כלל בתי הספר היסודיים בישראל לניהול העצמי. בשנה"ל תשע"ב יצטרפו לניהול העצמי בתי"ס יסודיים שייבחרו במחוז דרום ובמחוז ת"א.

בבסיס מעבר בתי הספר לניהול עצמי עומד רעיון הגדלת מרחב הניהול הפדגוגי והתקציבי של בתי הספר, הפיכת בתי הספר ליחידות בעלי סמכות ואחריות הפועלות לשיפור העשייה הבית ספרית הן ברמה הפדגוגית והן ברמה הארגונית תוך הרחבת סמכותם ואחריותם של מנהלי בתי הספר וצוותם וצמצום מרבי של הליכים בירוקרטיים.

לבית הספר תינתן האוטונומיה והסמכות להפנות באופן מושכל משאבים המוקצים לו ממקורות שונים לטובת היעדים והצרכים המקומיים שבית הספר הגדיר לעצמו. האוטונומיה הבית ספרית תשמש בין היתר, ליישום תכניות פדגוגיות, למתן מענה לצרכים המשתנים של תלמידים ומורים, להבטחת הרווחה הלימודית, הרגשית והחברתית בבית הספר ולעמידה בהישגים הנדרשים של התלמידים.

לאור זאת נדרשים בתי הספר בניהול עצמי להגדיר בבירור חזון בית ספרי, יעדים, תכנית עבודה מגובשת להגשמת היעדים שהוצבו, לפתח תשתית ארגונית של שיתוף פעולה הן בקבלת החלטות והן בהגשמת יעדים בין השותפים לעשייה החינוכית: הנהלה, מורים, תלמידים ולייצר תרבות של ארגון לומד, יוזם ויוצר, מפתח ומעריך את התוצרים החינוכיים שלו מתוך מחויבות ואחריותיות לכל תלמיד בבית הספר. לצורך הטמעת המהלך בשנים הקרובות הוקמה במשרד החינוך מנהלת בתי"ס בניהול עצמי.

לפרטים נוספים יש לפנות למפקחים במחוז.



בנייה ויישום של תכניות לתלמידים בעלי צרכים מיוחדים

א. תכניות אישיות

א. תח"י (תכנית חינוכית יחידנית)

המשימה:

- חיזוק ההשתתפות של התלמיד בלימודים של הכיתה ובפעילויות החברתיות

הפעולות:

- מחנכת הכיתה בסיוע הצוות הבין-מקצועי של המוסד החינוכי תכין לכל תלמיד משולב תכנית חינוכית בהתאם לחוזר מנכ"ל סח/3(ד).
- המנהל יודא הכנת התח"י ויישומה בהתאם להנחיות.

א. תל"א (תכנית לימודים אישית)

המשימה:

- קידום תפקודים ומיומנויות של התלמידים בתחומים השונים: לימודי, חברתי, התנהגותי ורגשי

הפעולות:

- מחנכת הכיתה בשיתוף הצוות הרב-מקצועי של המוסד החינוכי יכינו לכל תלמיד הלומד בכיתה לחינוך מיוחד תכנית לימודים אישית בהתאם לחוזר מנכ"ל (ס/8ב).
- המנהל יודא הכנת התל"א ויישומה בהתאם להנחיות.

ב. תל"כ (תכנית לימודים כיתתית)

המשימה:

- בניית תכנית לימודים כיתתית בהלימה מרבית לתכנית הלימודים הרגילה ובתוספת יחידה של "הכנה לחיים"

הפעולות:

- מחנכת הכיתה בשיתוף הצוות הרב-מקצועי ורכזת השכבה של המוסד החינוכי יכינו לכיתה את התכנית בהתאם לטיוטת חוזר מנכ"ל (תכנון לימודים לתלמידים עם צרכים מיוחדים הלומדים במסגרות החינוך), אינטרנט אתר האגף לחנ"מ.
- המנהל יודא הכנת התל"כ ויישומה בהתאם להנחיות.

לפרטים נוספים יש לפנות למפקחים במחוז.



פירוט המטרות, היעדים, המשימות וההנחיות לבתי ספר לחינוך מיוחד

הפירוט שלהלן מתייחס למטרות וליעדים של החינוך המיוחד אשר התלמידים לומדים בו הינם בשלב החינוך היסודי. פירוט זה כולל מטרות ייחודיות אשר נוספות למטרות הרלבנטיות המפורטות בשכבות הגיל. מנהלי בתי הספר לחינוך מיוחד יתייחסו גם למטרות וליעדים אשר פורטו על ידי אגפי הגיל.

מטרה 1

מערכת החינוך תחזק את החינוך לערכים ציוניים, יהודיים, דמוקרטיים וחברתיים

יעד מספר 1 - מערכת החינוך תחזק את החינוך לערכים ציוניים, יהודיים, דמוקרטיים וחברתיים

שם המשימה	מדד התפוקה ברמת בתי הספר היסודיים במחוז	המינהל האחראי במטה משה"ח
הפעלת תכנית "מפתח הל"ב" וקידום מעורבות חברתית בזיקה לתכנית הלימודים ל"ב 21	<ul style="list-style-type: none"> ✓ מספר בתי הספר בהם מופעלת תכנית "מפתח הל"ב" בזיקה לתכנית ל"ב 21 ✓ מספר הרכזים החברתיים שהתמקצעו בתכנית ל"ב 21 ✓ מספר בתי הספר שהודרכו באופן ישיר על ידי המדריך המחוזי לתכנית ל"ב 21 	מינהל פדגוגי - האגף לחינוך מיוחד בשיתוף המחוזות
התנדבות בקהילה כחלק מאזרחות פעילה	<ul style="list-style-type: none"> ✓ מספר בתי הספר שעודדו פעילות התנדבותית בקהילה כחלק מתכנית "הכנה לחיים", ומהעמקת החינוך האזרחי-ערכי 	מינהל פדגוגי - האגף לחינוך מיוחד בשיתוף המחוזות
חינוך להשתלבות בחברה ולקבלת האחר	<ul style="list-style-type: none"> ✓ מספר בתי הספר שלקחו על עצמם מחויבות לפיתוח מודעות בקהילה ולהכרה בשונה כחלק ממחויבותם לפעול לשנוי עמדות בחברה 	מינהל פדגוגי - האגף לחינוך מיוחד בשיתוף המחוזות

יעד מספר 2 - מאבק באלימות ועיצוב אקלים חינוכי מיטבי

שם המשימה	מדד התפוקה ברמת בתי הספר היסודיים במחוז	המינהל האחראי במטה משה"ח
הפעלת תכנית מערכתית לקידום אקלים חינוכי מיטבי ולצמצום אלימות	<ul style="list-style-type: none"> ✓ מספר בתי הספר שמדווחים על הפחתה עקבית במקרי האלימות בבית הספר לרבות תלמידים המאופיינים בלקויות מורכבות 	מינהל פדגוגי - האגף לחינוך מיוחד בשיתוף המחוזות



מטרה 2

מערכת החינוך תחתור לקידום המצוינות, שיפור בהישגים ובאיכות החינוכית ולצמצום הפערים החברתיים

יעד מספר 3א' - שיפור ההישגים הלימודיים

שם המשימה	מדד התפוקה ברמת בתי הספר היסודיים במחוז	המינהל האחראי במטה משה"ח
חינוך לשוני מבוסס סטנדרטים	<ul style="list-style-type: none"> ✓ מספר בתי ספר המיישמים את תכנית החינוך הלשוני בהתאמה ליכולות התלמידים 	המינהל הפדגוגי - האגף לחינוך מיוחד בשיתוף המחוזות
שיפור המיומנויות בשפת-אם בכיתות 'ה' - 'ה'	<ul style="list-style-type: none"> ✓ מספר בתי הספר המלמדים על פי תכנית הלימודים של החינוך הרגיל עם התאמות ✓ מספר בתי הספר בהם המורים השתלמו בתכנית הלימודים של החינוך הרגיל ✓ מספר בתי הספר בהם המורים המלמדים תלמידים עם תפקוד קוגניטיבי תקין, קיבלו הדרכה ממדריך חנ"מ 	המינהל הפדגוגי - האגף לחינוך מיוחד בשיתוף האגף לחינוך יסודי והמחוזות
שיפור ההישגים במתמטיקה	<ul style="list-style-type: none"> ✓ מספר בתי הספר המלמדים על פי תכנית הלימודים של החינוך הרגיל עם התאמות ✓ מספר בתי הספר בהם המורים השתלמו בתכנית הלימודים של החינוך הרגיל ✓ מספר בתי הספר בהם המורים המלמדים תלמידים עם תפקוד קוגניטיבי תקין, קיבלו הדרכה כיצד לעבוד עם תלמידים בעלי צרכים מיוחדים 	המינהל הפדגוגי - האגף לחינוך מיוחד בשיתוף עם אגפי הגיל, המפמ"ר למתמטיקה והמחוזות
הטמעת "תכנית ליבה" לחינוך מיוחד	<ul style="list-style-type: none"> ✓ מספר בתי הספר בהם בכיתות לתלמידים עם תפקוד קוגניטיבי תקין לומדים על פי תכנית הליבה של החינוך הרגיל ✓ מספר בתי הספר המלמדים על פי "תכנית הליבה" של החינוך המיוחד (הנגזרת מתכנית הליבה של החינוך הרגיל) שניתנים בה הדגשים מקצועיים בהתאמה לתלמידים בעלי צרכים מיוחדים 	המינהל הפדגוגי - האגף לחינוך מיוחד בשיתוף המחוזות
הרחבת המקצועות "הכנה לחיים"	<ul style="list-style-type: none"> ✓ מספר בתי הספר בהם המורים מרחיבים את המקצועות "הכנה לחיים" (הכוללים התמקדות ב-10 נושאים ספציפיים כהכנה לחיים) 	המינהל הפדגוגי - האגף לחינוך מיוחד בשיתוף המחוזות
יישום התכנית "שנת השפה"	<ul style="list-style-type: none"> ✓ מספר בתי הספר המבצעים פעילויות להדגשת השנה כשנת השפה העברית 	המינהל הפדגוגי - האגף לחינוך מיוחד בשיתוף המחוזות



מטרה 3

מערכת החינוך תהיה אפקטיבית ויעילה יותר, תשרת את צורכי הפרט ואת צרכיה המשתנים של מדינת ישראל

יעד 11 - תקשוב מערכת החינוך והתאמה למאה ה-21

שם המשימה	מדד התפוקה ברמת בתי הספר היסודיים במחוז	המינהל האחראי במטה משה"ח
תקשוב כהשתלבות	<ul style="list-style-type: none"> ✓ מספר בתי הספר בהם קיימים תלמידים המשתתפים בתכנית "תקשוב כהשתלבות" אשר מקבלים הדרכה מותאמת, מחשב וטכנולוגיה מסייעת 	<p>המינהל הפדגוגי - האגף לחינוך מיוחד בשיתוף המינהל למדע וטכנולוגיה והמחוזות</p>
תקשוב בהתאמה למאה ה-21	<ul style="list-style-type: none"> ✓ מספר בתי הספר בהם מורים מלש"בים השתלמו בהוראה מתקשבת ✓ מספר בתי הספר בהם המורים משתמשים בהוראה מתקשבת ✓ מספר המורים המשלבים חומרי לימוד מתקשבים בתהליך ההוראה עם ילדים משולבים 	<p>המינהל הפדגוגי - האגף לחינוך מיוחד בשיתוף המינהל למדע וטכנולוגיה והמחוזות</p>

לפרטים נוספים יש לפנות למפקחים במחוז.



"בית חינוך כמשפחה" (בחמ"ה)

הנחיות למנהלי מוסדות חינוך בחמ"ד

"בית חינוך כמשפחה" הוא יעד המכוון להטמעת אורח חיים המממש את תפיסת בית החינוך כמסגרת המחויבת לתלמידיהם. "בית חינוך כמשפחה" מחבר את כל בני המשפחה - את הצוות החינוכי, את אנשי המשק והעובדים, את ההורים, והבוגרים של בית החינוך, כי בית לא עוזבים...

האקלים ואורח החיים בבתי החינוך בחמ"ד יושתתו על ערכי המשפחה המיטבית כמטאפורה וכדגם למעשה החינוכי, עפ"י חמישה מימדים עיקריים:

1) טיפוח זהות ציונית דתית

במשפחה התורה והערכים עוברים מדור לדור לא רק באמצעות הלימוד והמצווה של "ושננתם לבניך", אלא גם באמצעות החוויה, אורח החיים המחנך, השיח הערכי, והדוגמה האישית של ההורים והמחנכים. על כן ישתתפו מחנכי החמ"ד בהשתלמויות המחזקות את תפיסת התפקיד הערכי של המחנך, תופעל תכנית ערכית ספיראלית המשלבת שעות חינוך, כישורי חיים, מקצועות לימוד, טיולים ופעילויות חברתיות, מבצעי התנהגות ולמידה ושיח אישי רגשי-ערכי בין המורה לתלמיד.

2) דיאלוג מיטבי

במשפחה יש כבוד להורים, ההורים מכילים את ילדיהם, וביניהם שוררים דאגה ואכפתיות, אהבה גדולה, שיתופיות, אמון ותקשורת בריאה. על כן יחזקו בבתי החינוך בחמ"ד העקרונות של הדיאלוג המיטבי.

יתקיימו מפגשים אישיים במעגלים השונים של ביה"ס,

תחזקו תרבות השיחה בחברת התלמידים,

ייבנו מנגנוני הידברות משותפים לצוות המורים,

ישתפו את ההורים בחשיבה ובעשייה החינוכית,

והערכת התלמידים תהיה מנוף לדיאלוג מקדם.

מנהל ביה"ס יעמוד בשער ביה"ס ויקדם את פני התלמידים והמורים בשמחה ובמאור פנים, תוך מתן יחס אישי לכל הנכנס כן שתתחזק תחושת האהבה והקבלה.

3) מיצוי סגולותיו של התלמיד

במשפחה מיטבית יש רצון להתקדמות של כל בני המשפחה, לתת אפשרות לביטוי עצמי וחירות מתוך הכלה, קבלה ואמונה בכוחות השותפים. על כן תתקיים בבתי החינוך בחמ"ד הוראה-למידה ערכית המכוונת לסגולותיו וליכולותיו הייחודיות של התלמיד. יינתנו במה ועידוד לתחומי ההתעניינות השונים ולכישורונות השונים, ויינתן מענה לתלמידים מאתגרים מבחינה לימודית, רגשית והתנהגותית.

אורח חיים כזה יגביר אף את הלמידה ויעלה את ההנעה של מורים ותלמידים להיות שוחרי ידע ומבקשי דעת. תלמיד הלומד במוסד חינוכי שהוא שמח להיות בו, שיש שם מי שקשוב אליו באמת, ממש כמו במשפחה, יפנים את לימודיו. הלימוד יהיה משמעותי יותר, ואף ההישגים הלימודיים יעלו.

4) אחריות והשתייכות, חסד ושליחות

"בית חינוך כמשפחה" הוא מקום המנסה לחיות את התורה באמצעות עשיית חסד, סיוע הדדי, קבלת ה"אחר", מאור פנים, ועשייה למען כלל ישראל. משפחת ביה"ס היא מוקד השפעה על הקהילה והחברה כולה, על כן יופנה מבטו של התלמיד אל הקהילה והעם, ובהם יראה כר נרחב לעשיית חסד והשפעת טוב. נרבה בבתי החינוך, בפיתוח אכפתיות ואחריות, בהתנסות בחסד, באחריות ובנתינה. הילדים ישתפו בעיצוב חיי ביה"ס.

5) אמנה בית ספרית, מוגנות ובטיחות וסביבת איכות

המשפחה מעניקה לבניה יציבות ומסגרת, נורמות משותפות וסיפוק צרכים קיומיים, בסיסיים ומיטביים.

על כן נפעל מתוך מטרה לצמצום התנהגויות סיכון, אלימות ועלבונות, נעמיק בהבהרת נורמות התנהגות ותפקוד ונטפח סביבה מוגנת ואיכותית במישור הפיזי וההתנהגותי.

לפרטים נוספים יש לפנות למפקחים במחוז.

בברכת הצלחה,

אברהם ליפשיץ, ראש המינהל לחינוך דתי



סתנ"ה

הנחיות ייחודיות למנהלי בתי הספר היסודיים ולמפקחים בחמ"ד

א. כללי:

בית הספר היסודי הוא, כפי ששמו מעיד עליו, היסוד שעליו ייבנה הבניין החינוכי כולו. השנים הראשונות שבהן התלמיד מתחנך בבית הספר הן ללא ספק שנים משמעותיות בגידולו ובהתפתחותו, ויש להן השלכה רבה על המשך התפתחותו בעתיד.

בית הספר שהוא "בית חינוך" מתאפיין בכך שיש בו מכוונות ברורה לחינוך, כלומר: לבניית אישיותם של התלמידים, מידותיהם, יראת השמיים שלהם והשקפת עולמם תוך למידה רצינית ומשמעותית המותאמת לטבעה ולמגמותיה של האומה הישראלית כולה.

איכותם הטובה של כל אלו תתקיים אם תשרה בבית הספר אווירה של אהבה ויתקיימו יחס אישי חם, אמון, הקשבה, שמחה, ביטחון וסבלנות, אשר יבטיחו את הרגשתם הטובה של התלמידים, את הערכתם לבית הספר ולמוריהם ואת היותם פנויים לבניין אישיותם וללמידה משמעותית.

בתי הספר הממ"ד שותפים ליעדי המשרד ליישום התכניות השונות בהתאמה למשנת החמ"ד. במארגז המתנ"ה שלפניכם באה לידי ביטוי השותפות המלאה של בתי הספר היסודיים הממ"ד ביישום יעדי המשרד. בנוסף ובהלימה ליעדים אלו נמשיך להעמיק בממדים בחכמ"ה - "בית חינוך כמשפחה", הן בהיבט החברתי-ערכי ושיפור האווירה הבית ספרית והן בהיבט הלימודי.

נמשיך כולנו לפעול במשותף לעמידה בכל המשימות בהצלחה ובכבוד ונתפלל לבורא עולם שייתן בנו שכל טוב לעובדו באמת, ביראה ובאהבה.

בברכת הצלחה,

אוריאל עובדיה, מפ"א על החינוך היסודי בחמ"ד

ב. תוספות ייחודיות למשימות שהוגדרו בפרק ב':

תוספת ליעד מס' 1 - העמקת החינוך לערכים

שם המשימה	התפוקה ברמת בתי"ס היסודיים של הממ"ד במחוז
<p>הפעלת תכנית "מפתח הל"ב באמונה" וקידום המעורבות החברתית</p>	<p>✓ מספר בתי"ס בחמ"ד בהם התלמידים שותפים בפעולות חסד ונתינה.</p> <p>✓ מספר בתי"ס בחמ"ד בהם מתקיימים מבצעי התנהגות ולמידה תוך זיקה לערכי התכנית לשעת חברה.</p> <p>✓ מספר בתי"ס בחמ"ד בהם מתארגנת תכנית הפעילות החברתית, והתרבותית - הכיתתית והבית ספרית, בהתאמה לערכי התכנית לשעת חברה.</p> <p>✓ מספר בתי"ס בחמ"ד בהם מתקיימת זיקה בין תכנית הספורט והטיולים לבין ערכי התכנית לשעת חברה.</p> <p>✓ מספר בתי"ס בחמ"ד בהם ההעשרה התורנית של רב ביה"ס מול המורים ומול התלמידים מוכוונת לתוכני הערכים של התכנית לשעת חברה.</p>
	<p>✓ מספר בתי"ס בחמ"ד בהם מתקיים מנגנון קבוע לשיח מורה-הורה-תלמיד סביב תעודה והערכה, כגורם מקרב ומעצים.</p> <p>✓ מס' בתי"ס בהם מתבצעות הפעולות עפ"י מימדי "בית חינוך כמשפחה": טיפוח זהות ציונית דתית (מימד 1), דיאלוג מיטבי (מימד 2), מעורבות והשתייכות (מימד 3), חסד ושליחות (מימד 4).</p>



הנחיות למנהלי בתי הספר היסודיים ולמפקחים בחמ"ד

המשק...

תוספת ליעד מס' 2 - מאבק באלימות ועיצוב אקלים חינוכי מיטבי

מספר המשימה	שם המשימה	התפוקה ברמת בתי"ס היסודיים של הממ"ד במחוז
2.1	הפעלת תכנית מערכתית לקידום אקלים חינוכי מיטבי ולצמצום אלימות	<ul style="list-style-type: none"> ✓ מס' בתי"ס הממפים את נקודות הכוח והכישרון של התלמיד ובונים תכנית מושכלת להעשרתן ולהעלאת ביטויין במישור הלימודי, החברתי ובפעולות הנתינה שלו. ✓ מספר בתי הספר בהם קיים צוות מוביל בחמ"ה שבראשו המנהל.
2.7	הטמעת תכנית "כישורי חיים"	<ul style="list-style-type: none"> ✓ מס' בתי"ס בחמ"ד המפעילים "כישורי חיים" בזיקה לתכנית "מפתח הלב באמונה".

תוספת ליעד מס' 3א - שיפור הישגים הלימודיים

שם המשימה	מדד התפוקה ברמת בתי"ס היסודיים של הממ"ד במחוז	הנחיות למנהלי בתי"ס
שילוב מיומנויות שפה בלימודי הקודש	<ul style="list-style-type: none"> ✓ מס' בתי"ס בהם ישלבו המורים ללימודי הקודש הוראת מיומנויות הבנה והבעה במקצועות הקודש. ✓ מס' בתי"ס בהם המורים ללימודי הקודש תוך התייחסות להיבטים לשוניים ייחודיים. ✓ מס' בתי"ס בהם המורים ללימודי הקודש מקדישים זמן ייחודי להתייחסות למבנים ולתופעות במערכת הלשונית הייחודית לטקסטים מן המקורות היהודיים. ✓ מס' בתי"ס בהם מתקיימים תהליכי הוראה-למידה-הערכה בנושא הקריאה בטקסטים מן המקורות היהודיים. ✓ מס' בתי"ס בהם מורים המלמדים מקצועות קודש, משתתפים בהשתלמות להעמקת הידע המקצועי בשילוב מיומנויות שפה בלימודי הקודש במסגרת המתווה להתפתחות מקצועית. 	<p>הרעיון: הפעלת תכנית לשילוב מיומנויות הבנה והבעה בלימודי הקודש תוך התייחסות למבנים ולתופעות לשוניות הייחודיות לטקסטים מן המקורות היהודיים.</p> <p>האוכלוסייה: בתי ספר שבחרו להשתתף בתכנית בשנת תשע"ב</p> <p>שעות הוראה: במסגרת לימודי קודש שיתבצעו עפ"י הנחיות מינהל החינוך הדתי</p> <p>השתלמות: מורים למקצועות הקודש ישתלמו במסגרת ההתפתחות המקצועית בהיקף של 30 שעות</p>

לפרטים נוספים יש לפנות למפקחים במחוז.



משאבים ליישום המטרות ויעדי התכנית האסטרטגית לשנה"ל תשע"ב

גו. הקדמה

פרק זה יציג בפניכם, מנהלי בתי הספר, את המשאבים העומדים לרשותכם לצורך תכנון מוקדם שיאפשר היערכות מיטבית אל מול המאפיינים וצורכי בית ספרכם. השנה הצלחנו, בכוחות משותפים, להגדיר ולפרסם עבורכם את מדיניות המשרד ביחס ל:

• הקצאת שעות הלמידה:

סך השעות במקצועות השונים במסגרת השעות השבועיות השוטפות לצד השעות התוספתיות הייחודיות לתשע"ב.

• מצבת המורים:

באמצעות מערכת הסימולציה למנהל תוכלו לתכנן את מצבת המורים הדרושה לכם כבר עתה.

• הקצאת "הסלים למיניהם":

אנו פועלים להקדים את תכנון הקצאת כל הסלים. עם השלמת הנושא יועבר לכם המידע מיידית (בשאיפה במהלך חודש במאי 2011).

• קורסי פיתוח מקצועי:

מתווה המדיניות לפתוח מקצועי של עובדי הוראה, נקבע ע"י המינהל להכשרה ולפתוח מקצועי ואגף א' לפתוח מקצועי לעובדי הוראה. עקרונות התכנון מניחות תכנון תלת שנתי, בעזרת דיאלוג של מנהל בית הספר עם עובד ההוראה לצורך בחירת נושאי ההתפתחות המקצועית בהתאם ליעדים, לצורכי בית הספר ועפ"י ניסיון המורה וצרכיו. בשנה"ל הבאה קורסי הפתוח המקצועי יוכרו בהיקף מצטבר של 60 שעות בלבד לשנה (פירוט בהמשך).

• הדרכה:

אנו נערכים לפיילוט במחוזות במטרה לאפשר שימוש מושכל במשאב ההדרכה הבית ספרית. המודל נבנה בשיתוף לשכת המשנה למנכ"ל והאגף לחינוך יסודי ויופעל כפיילוט במספר מחוזות. המנהל וצוותו יבחרו את תחומי ההדרכה והיקפיהם על סמך מיפוי ההישגים הלימודיים והחברתיים-ערכיים, היעדים, החזון הבית ספרי ועוד. במסגרת זאת יקבע המנהל יום עד יומיים קבועים להדרכה בהם ישובצו המורים המודרכים על מנת לאפשר למידה, צפייה ודיאלוג (פירוט בהמשך). במחוזות שלא ישתתפו בפיילוט השנה, תעשה ההדרכה בהתאם למפורט בפרק משאבים.



משאבים ליישום המטרות ויעדי התכנית האסטרטגית לשנה"ל תשע"ב

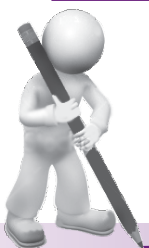
ג.2. שעות הלימוד השבועיות המחייבות בבתי הספר היסודיים הממלכתיים הרשמיים בתשע"ב

הטבלה שלהלן* מפרטת את מס' שעות הלימוד השבועיות המחייבות בבתי הספר הרשמיים בכיתות א' - ו'.
בכיתות אלה ילמדו את המקצועות הבאים בהיקף של 29-32 שעות שבועיות, עפ"י הפירוט שלהלן:

שעות הלימוד השבועיות המחייבות						המקצוע	האשכול
ו'	ה'	ד'	ג'	ב'	א'	שכבת הגיל	
6	6+1	6+1	8	8	10	שפת אם: עברית, ערבית (חינוך לשוני, ספרות, לשון והבעה)	אשכול שפות וספרות
4	4	4	---	---	--	אנגלית (שפה זרה)	
4**	4**	4**	4**	---	---	עברית לדוברי ערבית	
6	6	6	6	6	6	מתמטיקה	אשכול מתמטיקה, טבע, מדע וטכנולוגיה
3	3	3	3	3	3	מדע וטכנולוגיה	
1+1	1+1	--	--	--	--	תרבות ישראל ומורשת	אשכול מורשת רוח וחברה
2	2	2	2	2	--	תנ"ך במ"מ (בממ"ד***) דת ומורשת (ערבי/דרוזי)	
---	---	2	2	2	---	מולדת, חברה ואזרחות	
2	2	---	---	---	---	גיאוגרפיה	
2	---	---	---	---	---	היסטוריה	
2	2	2	2	2	2	חינוך גופני	אשכול מיומנויות הגוף
2	2	2	2	2	2	אמנויות (מוזיקה/אמנות פלסטית/תיאטרון/ מחול)	אשכול אמנויות
1	1	1	1	1	1	שעת חינוך (מפתח ה"ב)	אשכול תרבות בית ספרית: אורח חיים, כישורי חיים, מפתח ה"ב, זהירות בדרכים, מיומנויות וערכים
1	1	1	1	1	1	כישורי חיים	
	1				1	זה"ב	
ש' 33	ש' 33	ש' 30	ש' 27	ש' 27	ש' 26	סך שעות לימוד מחייבות * עפ"י המקצועות	
ש' 32	ש' 32	ש' 31	ש' 31	ש' 29	ש' 29	סל השעות שבית הספר מקבל עפ"י שכבת הגיל	
	ש' 1+ שפה	ש' 1+ שפה		ש' 5+ פיצול בשעות רוחב	ש' 5+ פיצול בשעות רוחב	+ תוספת שעות ייחודית בתשע"ב	
ש' 1+ תרבות ישראל	ש' 1+ תרבות ישראל						

הערות:

- * אין בטבלה זו ביטול חוזר שעות הליבה המחייבות (תכנית היסוד)
- ** עברית לדוברי ערבית - בהיקף של 4 שעות בכיתות ג' - ו', יוקצו מסלים תוספתיים של בית הספר
- *** טבלת השעות השבועיות בחמ"ד מפורטת להלן



פרק ג'

משאבים ליישום המטרות ויעדי התכנית האסטרטגית לשנה"ל תשע"ב

3.3. שעות הלימוד השבועיות המחייבות בבתי הספר היסודיים הממלכתיים דתיים בתשע"ב

הטבלה שלהלן מפרטת את מס' שעות הלימוד השבועיות המינימליות המחייבות בבתי"ס הממלכתיים דתיים.

שעות הלימוד השבועיות המחייבות						המקצוע	האשכול
ו'	ה'	ד'	ג'	ב'	א'	שכבת הגיל	
5	6+1	5+1	7	8-7	8	שפת אם: עברית, (חינוך לשוני, ספרות, לשון והבעה)	אשכול שפות וספרות
4	4	3	---	---	--	אנגלית (שפה זרה)	
5	5	5	5	5	5	מתמטיקה	אשכול מתמטיקה, טבע, מדע וטכנולוגיה
2	3	2	2	2	2	מדע וטכנולוגיה	
5	5	5	5	7	6	תורה+פ"ש	אשכול מורשת רוח וחברה
2	2	2	2	---	---	נביא	
2	2	2	2	1	---	משנה	
2	2					גמרא	
1	1	2	2	2	2	הלכה ומועדים	
2	2	2	2	2	2	תפילה*	
---	---	1	1	1	---	מולדת חברה ואזרחות	
	1	---	---	---	---	גיאוגרפיה	
1	---	---	---	---	---	היסטוריה	
2	2	2	2	1	2	חינוך גופני	
-	-	1	1	1	1	אמנויות (מוזיקה/אמנות פלסטית/ תיאטרון/מחול)	אשכול אמנויות
1	-	1	1	1	1	שעת חינוך ("מפתח הלב מתוך אמונה")	אשכול תרבות בית ספרית: אורח חיים, כישורי חיים, מפתח ה"ל"ב, זהירות בדרכים, מיומנויות וערכים
1	1	-	1	1	1	כישורי חיים	
1	---				1	זה"ב	
ש' 36	ש' 37	ש' 34	ש' 33	ש' 31	ש' 31	סה"כ שעות לימוד שבועיות	
ש' 34	ש' 34 ש' 1+ שפה ש' 2+ תגבור ליבה	ש' 33 ש' 1+ שפה	ש' 33	ש' 31 ש' 5+ פיצול בשעות רוחב	ש' 31 ש' 5+ פיצול בשעות רוחב	סל השעות שבית הספר מקבל עפ"י שכבת הגיל + תוספת שעות ייחודית בתשע"ב	

*** הערות:**

- התפילה מחושבת לפי כחצי שעה ליום בממוצע. שעתיים ע"ח מערכת השעות, שעה ע"ח שעת השהיה של המורה
- בכל מקרה של בקשה לחריגה מטבלה זו יש לקבל את אישורו של מפקח ביה"ס



פרק ג'

משאבים ליישום המטרות ויעדי התכנית
האסטרטגית לשנה "ל תשע"ב

4.4. שעות תוספתיות ליישום המטרות ויעדי התכנית האסטרטגית בחינוך היסודי תשע"ב

הטבלה שלהלן מפרטת את מס' השעות התוספתיות ליישום המטרות ויעדי התכנית האסטרטגית בחינוך היסודי תשע"ב

הנושא	דרגת כיתה	תוספת ש"ש	למי מיועד?	הערות
פיצול כיתות א'	א'	5 ש"ש רחב	למיומנויות יסוד לכיתה תקנית	התוספת ניתנת לצורך פיצול הכיתה לקבוצות של עד 20 תלמידים במיומנויות היסוד: שפה ומתמטיקה - בהתאם לחוק פיצול.
פיצול כיתות ב'	ב'	5 ש"ש רחב	למיומנויות יסוד לכיתה תקנית	התוספת ניתנת לצורך פיצול הכיתה לקבוצות של עד 20 תלמידים במיומנויות היסוד: שפה ומתמטיקה - בהתאם לחוק פיצול.
שפת אם עברית וערבית	ג'-ד'	-----	* לקבוצת תלמידים שלא רכשה את תהליך הקריאה	ייעוד 2 ש"ש לשפה - לקבוצת התלמידים שלא רכשה את תהליך הקריאה זאת מתוך השעות הפרטניות ללמידה באופן חדש בכיתות ג' - ד'.
שפת אם עברית וערבית	ד'	1 ש"ש אורך	לכיתה תקנית	תוספת שעה אחת לשפת אם בכל כיתה, ע"מ לאפשר הרחבת שעות שפת אם ל-7 ש"ש. (במקום 6 שעות עפ"י חוזר מנכ"ל).
שפת אם עברית וערבית	ה'	1 ש"ש אורך	לכיתה תקנית	תוספת שעה אחת לשפת אם בכל כיתה, ע"מ לאפשר הרחבת שעות שפת אם ל-7 ש"ש. (במקום 6 שעות עפ"י חוזר מנכ"ל). לשכתב כיתה זו יפותחו בתשע"ב: דגמי הוראה, סילבוס הכשרה, ספרי קריאה וכד' (כפי שנועשה בכיתות: ג' ו-ד' בתש"ע-בתשע"א)
תרבות ישראל ומורשתו	ה'	1 ש"ש אורך	לכיתה תקנית בבי"ס ממלכתי יהודי	תוספת שעה אחת למקצוע החדש, + ייעוד שעה אחת מתקן בית הספר
תרבות ישראל ומורשתו	ו'	1 ש"ש אורך	לכיתה תקנית בבי"ס ממלכתי יהודי	תוספת שעה אחת למקצוע החדש, + ייעוד שעה אחת מתקן בית הספר

הערה: הנחיות למימוש השעות התוספתיות - ראה בפרק ב'.



משאבים כוללים ליישום המטרות ויעדי התכנית האסטרטגית בחינוך היסודי

מערכת החינוך תחזק את החינוך לערכים ציוניים, יהודיים, דמוקרטיים וחברתיים

מטרה 1

המשימה	האוכלוסייה	שעות הוראה	השתלמות	הדרכה
1.2 הטמעת תרבות ישראל ומורשתו	כלל בתי הספר היהודיים ממלכתיים	<ul style="list-style-type: none"> הקצאת 2 ש"ש בשכבת כיתות ה', ו' להטמעת המקצוע. כיתות ה', ו' - יקבלו תוספת של 1 ש"ש לתקן בית הספר (שעה נוספת תוקצה מתוך התקן הקיים) 	<ul style="list-style-type: none"> כל בי"ס ממלכתי יהודי יסודי, ישלח לפחות מורה אחד להשתלמות בהיקף של 30 שעות למתווה ההתפתחות המקצועית "תרבות ישראל ומורשתו" 	<ul style="list-style-type: none"> בתי הספר שבהם תינתן הדרכה בתחום, יפעל המדריך בהתאם לתכנים שיקבעו ע"י מטה "תרבות ישראל ומורשתו"
1.6 הטמעת שעת חינוך "מפתח הל"ב" והעמקת המעורבות החברתית	כלל בתי הספר היסודיים בכל המגזרים	<ul style="list-style-type: none"> הקצאת שעת חינוך קבועה שתופעל ע"י המחנך בהיקף של 1 שעה שבועית מתקן בית הספר הפעלת שיח חברתי-ערכי-רגשי בנושאים הרלוונטיים לחיי הילדים במסגרת 2 השעות הפרטניות ב"אופק חדש" 	<ul style="list-style-type: none"> כל בי"ס ישלח מחנך אחד לפחות, להשתלמות בהיקף של 30 שעות בהתאם למתווה ההתפתחות המקצועית "מפתח הל"ב למחנכים" במ"מ/מ/מפתח הל"ב מתוך אמונה למחנכים" בממ"ד רכזים חברתיים ישתתפו בקורס לימודי תעודה או לימודי המשך בהיקף של 30 ש"ש בהתאם למתווה ההתפתחות המקצועית 	<ul style="list-style-type: none"> במחוזות שייכנסו לפיילוט תשע"ב: בהתאם להיקף ההדרכה שבחרו עפ"י המודל במחוזות שלא ייכנסו לפיילוט תשע"ב: יום הדרכה אחד לכל 8 בתי ספר יסודיים (כלומר חצי יום הדרכה חודשי לכל אחד מבתי הספר היסודיים בארץ)
יעד 2 מאבק באלימות ועיצוב אקלים חינוכי מיטבי	כלל בתי הספר היסודיים בכל המגזרים	<ul style="list-style-type: none"> הקצאת שעת "כישורי חיים" קבועה בהיקף של שעה שבועית מתקן בית הספר שתופעל ע"י המחנך או היועצת 	<ul style="list-style-type: none"> היועצים ישתתפו בקורסים על פי המתווה המקצועי מחנכים יוזמנו להשתתף בקורסי "מחנך כיתה" בהיקף של 30 שעות 	<ul style="list-style-type: none"> בבתי ספר בהם משולבת הדרכת אקלים חינוכי מיטבי יכשירו המדריכים את צוותי האקלים מדריכים, יועצים ופסיכולוגים ינחו את צוותי האקלים בהיקף של 30 שעות יועצות תדרכנה את המחנכים להפעלת תכנית "כישורי חיים" בתדירות של לפחות אחת לשלושה שבועות



משאבים כוללים ליישום המטרות ויעדי התכנית האסטרטגית בחינוך היסודי

מערכת החינוך תחתור לקידום המצוינות, לשיפור בהישגים ובאיכות החינוכית ולצמצום הפערים החברתיים

מטרה 2

המשימה	האולוסייה	שעות הוראה	השתלמות	הדרכה
משימה 3.1 ההישגים הלימודיים בשפת אם	כלל בתי הספר היסודיים בארץ	<ul style="list-style-type: none"> כיתות ג' - תלמדה שפה בהיקף של 8 שעות שבועיות (מהתקן בי"ס) כיתות ד' - תלמדה שפה בהיקף של 7 שעות שבועיות (תקצנה 6 שעות מתקן בית הספר + 1 שעה תוספתית מהמטה). כיתות ה' - תלמדה שפה בהיקף של 7 שעות שבועיות (תקצנה 6 שעות מתוך התקן הבית ספרי + 1 שעה תוספתית). תלמידי כיתות ג' וד' שלא שולטים עדיין בקריאה שוטפת ומדויקת יתוגברו ע"י מורי שפה ב-2 שעות פרטניות (מתוך 3 השעות הפרטניות ללמידה במסגרת "אופק חדש"). 	<ul style="list-style-type: none"> כל מורי שפה בכיתות ג' - ד' שלא השתלמו בשפה בשנתיים האחרונות ישתלמו במסגרת ההתפתחות המקצועית בהיקף של 30 שעות כל מורי שפה בכיתות ה' ישתלמו במסגרת ההתפתחות המקצועית בהיקף של 30 שעות ללמידת תכנית העבודה הייחודית לכיתות ה' תשע"ב רכזי שפה ימשיכו להשתלם במסגרת ההתפתחות המקצועית בקורס לרכזי שפה בהיקף של 30 שעות 	<ul style="list-style-type: none"> הדרכה במחוזות שייכנסו לפיילוט תשע"ב: בתי הספר שבחרו הדרכה בתחום החינוך הלשוני יקצו זמן למפגשי הדרכה בהתאם להיקף ההדרכה שבחרו עפ"י המודל הדרכה במחוזות שלא ייכנסו לפיילוט תשע"ב: יום הדרכה אחד לכל 4 בתי ספר יסודיים (כלומר חצי יום הדרכה אחת לשבועיים לכל אחד מבתי הספר היסודיים).
משימה 3.2 הכשרת מורים ומובילים במתמטיקה	כלל המורים המלמדים מתמטיקה, רכזי מקצוע, צוות מוביל מתמטי, מדריכים ומנחי השתלמויות, עתודת מדריכים ומובילי השתלמויות במתמטיקה	<ul style="list-style-type: none"> 6 שעות מתמטיקה בכיתות א' - ו' 	<ul style="list-style-type: none"> כל מורי מתמטיקה בכיתות א' - ב' שלא השלימו הכשרה בסיסית בהיקף של 90 שעות, ישתלמו בערוץ 1 (הכשרה בסיסית למורי א' - ב') בהיקף של 30 שעות מורי מתמטיקה בכיתות ג' - ו' שלא השלימו הכשרה בסיסית בהיקף של 90 שעות, ישתלמו בערוץ 2 (הכשרה בסיסית למורי ג' - ו') בהיקף של 30 שעות המורים המלמדים מתמטיקה והשלימו את ההכשרה הבסיסית יוזמנו לערוץ 6 (תחזוקה שוטפת): קורסים לתכנון יחידות הוראה בדגש על תקשוב מערכת החינוך, הערכה של ב' בהיקף של 30 שעות עתודת מובילים אזוריים/ארציים ועתודת הדרכה למורים מובילים במתמטיקה - ישתלמו בערוץ 5 (פיתוח עתודה) בהיקף של 30 שעות 	<ul style="list-style-type: none"> הדרכה במחוזות שייכנסו לפיילוט תשע"ב: בתי הספר שבחרו הדרכה בתחום המתמטי יקצו זמן למפגשי הדרכה בהתאם להיקף ההדרכה שבחרו עפ"י המודל הדרכה במחוזות שלא ייכנסו לפיילוט תשע"ב: ההדרכה הבית ספרית תתבצע בהתאם להנחיות.



משאבים כוללים ליישום המטרות ויעדי התכנית האסטרטגית בחינוך היסודי

המשק...

מערכת החינוך תחתור לקידום המצוינות, לשיפור בהישגים ובאיכות החינוכית ולצמצום הפערים החברתיים

מטרה 2

המשימה	האוכלוסייה	שעות הוראה	השתלמות	הדרכה
הטמעת מקצוע מדע וטכנולוגיה	מורים המלמדים מדע וטכנולוגיה ורכזי המקצוע	• הקצאת 3 שעות להוראת מדע וטכנולוגיה בכיתות א' - ו'	• למורים המלמדים מדע וטכנולוגיה ולרכזי התחום בבית הספר במסגרת ההתפתחות המקצועית	בבתי הספר בהם תתקיים הדרכה במדע ובטכנולוגיה בהתאם להיקף ההדרכה שבחרו
אנגלית - הטמעת הערכה דיאגנוסטית של כישורים אורייניים באנגלית בכיתות ה'	מורי אנגלית בכיתות ה'	• הקצאת 4 שעות בכיתות ד' - ו'	• במסגרת ההתפתחות המקצועית של "אופק חדש" ילמדו המורים את אופני היישום והשימוש בערכה	
אמירים	צוות "אמירים"	• 2 ש"ש לקורס רב תחומי	• המורים, הרכז והמנהל ישתלמו בהשתלמות 30 שעות במתווה ההתפתחות המקצועית	• צוות "אמירים" בבית הספר מנחה את: המנהל, הרכז, המורים מלמדים בתכנית הדרכות אישיות על פי הצורך
יעד 11 - תקשוב מערכת החינוך והתאמתה לעידן הדיגיטאלי במאה ה-21	מנהלים רכזים מורים	• קיום שיעורים משולבי תקשוב בתחומי הדעת • קיום שיעורים ללימוד עקרונות האתיקה וגלישה נבונה ברשת • קיום שיעורים ייחודיים להקניית מיומנויות תקשוב וכתובה עיוורת במקלדת	• כנסים וימי עיון מחוזיים • פיתוח מקצועי למנהלים באמצעות אבני ראשה • פיתוח מקצועי של רכזי תקשוב בית ספריים • פיתוח מקצועי בית ספרי להתאמת מערכת החינוך למאה ה-21 • פיתוח מקצועי של מורים בתחומי הדעת על פי מתווים של המפמ"רים בשילוב טכנולוגיית ICT	• הדרכת מנהלים ורכזי תקשוב באמצעות מדריכי אשכול • הדרכת מורים באמצעות מדריכי תחומי הדעת
קידום החטיבות הצעירות	צוות החטיבה הצעירה	• קורסי ההכשרה למנהלות החטיבה הצעירה בשלוש השנים ראשונות לתפקיד • השתלמות קיץ לעובדי ההוראה החדשים בחטיבה הצעירה • קורס מחוזי לעובדי הוראה המלמדים בחטיבה הצעירה - בהתאם לצרכים שזוהו		• הדרכה של צוות החטיבה הצעירה על פי תיאום עם המדריכה המחוזית ב: • חטיבה חדשה • חטיבה שבה מנהלת החטיבה חדשה • ובחטיבה שנקבע לה יעד שיקום
הקניית השפה העברית כשפה שנייה לתלמידים עולים	צוות קליטת עליה	• מינום של 6 ש"ש לתלמיד (הקצאת השעות ע"י האגף לקליטת תלמידים עולים)	• השתלמויות מוצעות במסגרת ההתפתחות המקצועית	• ע"י מדריכי האגף לקליטת תלמידים עולים בהנחיה אישית בבית הספר



משאבים כוללים ליישום המטרות ויעדי התכנית האסטרטגית בחינוך היסודי

המשק...

מערכת החינוך תחתור לקידום המצוינות, לשיפור בהישגים ובאיכות החינוכית ולצמצום הפערים החברתיים

מטרה 2

המשימה	האוכלוסייה	שעות הוראה	השתלמות	הדרכה
שיפור השפה והשלמת פערים לימודיים לתלמידים עולים ותושבים חוזרים	צוות קליטת עלייה	<ul style="list-style-type: none"> 2 ש"ש לקבוצה (הקצאת השעות ע"י האגף לקליטת תלמידים עולים) 	<ul style="list-style-type: none"> השתלמויות מוצעות במסגרת ההתפתחות המקצועית 	<ul style="list-style-type: none"> הדרכה ע"י מדריכי אגף קליטת תלמידים עולים
זהירות ובטיחות בדרכים	מורי א', ה', מורי כיתות "חונכות ב"ב" ורכזי זה"ב	<ul style="list-style-type: none"> שעה שבועית בכיתה א' שעה שבועית בכיתה ה' 	<ul style="list-style-type: none"> למורי כיתות א' במסגרת ההתפתחות המקצועית בקורס "ללמוד תנועה" למורי כיתות ה' במסגרת ההתפתחות המקצועית בקורס "עצמאים בשטח" - משמרות זה"ב למורים שכיתתיהם מקיימות "חונכות בזה"ב" לרכזים לבטיחות בדרכים 	<ul style="list-style-type: none"> בבתי הספר בהם תינתן הדרכה בתחום המדריך יפעל בהתאם להנחיות
היערכות מערכת החינוך לשעת חירום	כלל בתי הספר היסודיים בארץ	<ul style="list-style-type: none"> הפעלת 4 שעות במהלך השנה בכיתות ב' - ג' לחינוך לחירום לימוד תלמידי כיתות ה' בנושאי חינוך לחירום על ידי מדריכות של פיקוד העורף בהיקף של 10 שעות לכל כיתה 	<ul style="list-style-type: none"> המשך הכשרת מחנכי כיתות ב'-ג' בהיקף של 6 שעות בנושאי חינוך לחירום בפסגות הכשרת רכז ביטחון בית ספרי בהיקף של 60 שעות הכשרת מגיש עזרה ראשונה בית ספרי בהיקף של 60 שעות - 2 מורים שיוכשרו בכל בית ספר הכשרה בסיסית לרכזי ביטחון בית ספרי (עב"ט) בפסגות בקורס שמשכו-60 שעות הכשרת מנהלים ורכזי ביטחון לקראת תרגיל מוס"ח ארצי בהיקף של 4 שעות 	מדריכות של פיקוד העורף בהיקף של 10 שעות לכל כיתה ה'
שח"ר: שיפור ההישגים הלימודיים	בתי"ס בעלי מדד טיפוח 5-10, לתלמידים בעלי פערים לימודיים הנמצאים בסכנת נשירה	שעות אפקטיביות במהלך יום הלימודים		למנהלים, על-פי הצורך, באמצעות הממונים המחוזיים ברשויות.
שח"ר: שיעורי תגבור במרכזי למידה בשעות אחה"צ	תלמידי כיתות ג' ומעלה בשכונות רווחה ושיקום שכונות	שיעורי תגבור בשעות אחה"צ במרכזי למידה		ע"י מנחי שח"ר - למורים שעובדים בשעות אחה"צ במרכז הלמידה
שח"ר: תכנית מעברים מהיסודי לחט"ב	תלמידי כיתות ו' הזקוקים לתגבורים	במהלך חופשות כגון: חנוכה, פסח, חופשת קיץ בשעות אפקטיביות		



מודל הדרכה בית ספרי לבתי ספר יסודיים בחינוך הרגיל

המודל נבנה בשיתוף לשכת המשנה למנכ"ל והאגף לחינוך יסודי ויופעל כפיילוט במספר מחוזות.

רציונל:

ההדרכה הבית ספרית מהווה משאב חשוב שעל מנהל בית הספר לנהל בהקשר הבית ספרי בהתאם ליעדי המשרד, הליבה, החזון הבית-ספרי, ההישגים במיצ"ב, באח"מ ובמיפויים בית ספריים ביחס למוימוניות יסוד, תכניות לימודים, אקלים בית הספר, התחום החברתי ערכי, הדרכות קודמות שהצוות קיבל, ההתפתחות המקצועית של חברי הצוות, והוותק/הניסיון של חברי הצוות בתחומים השונים.

ההדרכה הבית ספרית נועדה לאפשר:

1. ליווי הלמידה וההתפתחות המקצועית של המורים בתחומים שונים, תוך כדי התנסות בהקשר הבית ספרי.
2. פיתוח והשבחת תהליכי הוראה למידה הערכה בהתאם לצורכי בית הספר כמערכת ולצורכי המורים כפרטים.
3. העצמת רכזים בית ספריים כמובילי תחום וכנותני מענה שוטף לשאר המורים בצוות בית הספר.

כפי שמפורט במודל שלהלן תחומי ההדרכה לצוות המורים של בית הספר ימופו על ידי מנהל בית הספר בראייה תלת שנתית. צורכי ההדרכה הבית ספרית יהוו בסיס לגיבוש תכנית העבודה של מערך ההדרכה המחוזי לבתי הספר.

עיקרי המודל:

- א. מנהל בית הספר וצוותו יגדירו את צורכי ההדרכה (תחומים, היקפים ואוכלוסיית יעד) בראייה תלת שנתית.
- ב. בבחירת תחומי ההדרכה יתייחסו המנהל והצוות לתחום הלימודי לצד התחום האקדמי-חברתי-ערכי בהלימה לצורכי בית-הספר ואתגריו ויבחרו הדרכה הן בתחום הלימודי והן בתחום החברתי-ערכי בכל היקף שיידרש (בטבלה שבהמשך מפורטים סוגים שונים של היקפי הדרכה לבחירת בתי הספר).
- ג. מנהל בית הספר יוודא שסך תחומי ההדרכה למורים השונים בבית הספר יעמוד על 2-5 תחומים, כשמורה ספציפית לא יקבל הדרכה ביותר מ-2 תחומים.
- ד. כל ב"ס יקבל יום הדרכה שבועי בן 7 ש' בשבוע X 4 שבועות = ובסה"כ לרשות בית הספר 28 ש' הדרכה חודשיות (מהן 21 שעות עפ"י בחירת בית הספר + 7 שעות שינוהלו ע"י המחוז בראייה מחוזית של בתי"ס/אשכול בתי"ס למימוש יעדי מטה/מחוז).
- ה. מנהל בית הספר יקיים דיאלוג עם המפקח על אודות הבחירה בראייה תלת שנתית.
- ו. להלן מודלים שונים להיקפי ההדרכה הבית ספרית העומדים לבחירת מנהל בית הספר, בסך של 21 שעות הדרכה (שיתקיימו אחת לשבוע א', שבוע ב', שבוע ג' בכל חודש):

מפתח:

הדרכה אינטנסיבית	(אחת לשבועיים יום מלא)
הדרכה רגילה	(אחת לחודש יום מלא)
הדרכה אקסטנסיבית	(אחת לחודש - חצי יום)



מודל הדרכה בית ספרי לבתי ספר יסודיים בחינוך הרגיל

המשק...

שבוע ג' בחודש	שבוע ב' בחודש	שבוע א' בחודש	המודל
המשך הדרכה אינטנסיבית בתחום 1 למורות...	הדרכה רגילה בהיקף יום הדרכה בתחום 2 למורות...	הדרכה אינטנסיבית בתחום 1 למורות...	מודל 2 תחומי הדרכה הדרכה אינטנסיבית (14 ש') + הדרכה רגילה (7 ש')
המשך הדרכה אינטנסיבית בתחום 1 למורות...	הדרכה בשני תחומים, כל אחד בהיקף של חצי יום: הדרכה אקסטנסיבית בהיקף חצי יום הדרכה בתחום 2 למורות...	הדרכה אינטנסיבית בהיקף של 2 ימי הדרכה בתחום 1 למורות...	מודל 3 תחומי הדרכה הדרכה אינטנסיבית (14 ש') + הדרכות אקסטנסיביות (7 ש' = 2 X 3.5)
	הדרכה אקסטנסיבית בהיקף חצי יום הדרכה בתחום 3 למורות...		
הדרכה בשני תחומים כל אחד בהיקף של חצי יום: הדרכה אקסטנסיבית בהיקף של חצי יום הדרכה בתחום 3 למורות...	הדרכה רגילה בהיקף של יום הדרכה בתחום 2 למורות...	הדרכה רגילה בהיקף של יום הדרכה בתחום 1 למורות...	מודל 4 תחומי הדרכה 2 הדרכות רגילות (14 ש' = 2 X 7) + הדרכות אקסטנסיביות (7 ש' = 2 X 3.5)
הדרכה אקסטנסיבית בהיקף של חצי יום הדרכה בתחום 4 למורות...			
הדרכה בשני תחומים כל אחד בהיקף של חצי יום: הדרכה אקסטנסיבית בהיקף חצי יום הדרכה בתחום 4 למורות...	הדרכה בשני תחומים כל אחד בהיקף של חצי יום: הדרכה אקסטנסיבית בהיקף חצי יום הדרכה בתחום 2 למורות...	הדרכה רגילה בהיקף יום הדרכה בתחום 1 למורות...	מודל 5 תחומי הדרכה 2 הדרכות רגילות (14 ש' = 2 X 7) + הדרכות אקסטנסיביות (7 ש' = 2 X 3.5)
הדרכה אקסטנסיבית בהיקף חצי יום הדרכה בתחום 5 למורות...	הדרכה אקסטנסיבית בהיקף חצי יום הדרכה בתחום 3 למורות...		



מודל הדרכה בית ספרי לבתי ספר יסודיים בחינוך הרגיל

המשק...

ז. להלן מודלים שונים למימוש השעות שהוקצו לניהול המחוז לצורך מימוש יעדי מטה/מחוז ברמת בי"ס/אשכול בתי"ס (בסך של 7 שעות הדרכה לבי"ס) שיתקיימו בשבוע הרביעי בכל חודש, בהתאם לתכנית המחוזית:

- o **מודל בתי"ס שבמיקוד:** הקצאת 7 שעות הדרכה בית ספריות לטובת תגבור ההדרכה בבתי הספר שבמיקוד בתחום בו הישגיהם הלימודיים/החברתיים-אקלימיים נמוכים כמו: שפה, מתמטיקה, מדעים, אקלים, חינוך חברתי-ערכי
- o **מודל אוכלוסייה שבמיקוד:** הקצאת 7 שעות הדרכה בית ספריות לטובת תגבור ההדרכה בבתי"ס מסוימים לאוכלוסייה ספציפית כמו: שפה שנייה לעולים חדשים
- o **מודל תחום שבמיקוד:** הקצאת 7 שעות הדרכה בית ספריות לטובת תגבור ההדרכה בתחום שלא נבחר ע"י בתי הספר, והמטה/המחוז רוצה לקדם באזור פיקוח/בקבוצת בתי"ס כמו: זה"ב, אמירים
- o **מודל אשכול בתי"ס:** הקצאת 7 שעות הדרכה לטובת אשכול בתי ספר באזור מסוים בתחום דעת כמו: אנגלית, גיאוגרפיה, חנ"ג
- o **מודל ימים ממוקדים:** הקצאת 7 שעות הדרכה לטובת הדרכת תחום מסוים במסגרת מפגשי מפקחים ומנהלים עפ"י ל"ז מתוכנן למהלך השנה בקרב המפקחים במחוז.

הארה: מסמך התארגנות מחוזית לאופן מימוש 7 השעות של השבוע הרביעי יישלח למנהלי המחוזות שישתתפו בפילוט תשע"ב.

תחומי ההדרכה:

בכל שנה יוכל מנהל בית הספר וצוותו לבחור את תחומי הדרכה שייסיעו לקידום הישגים הלימודיים לצד קידום הישגים החברתיים ואת היקף ההדרכה בכל תחום. להלן רשימת התחומים מהם ניתן לבחור:

לקידום הישגים הלימודיים:

שפת אם, מתמטיקה, מדע וטכנולוגיה, אנגלית, מולדת חברה, גיאוגרפיה, תנ"ך, חנ"ג, ניסויים, מחוננים ומצטיינים, קליטת עליה, שח"ר, תקשוב

לקידום הישגים החברתיים:

חינוך חברתי ערכי ("מפתח הל"ב" ושגורים), אקלים-שפ"י, ייעוץ, כישורי חיים, תרבות ישראל ומורשתו, זהירות בדרכים



מודל הדרכה בית ספרי לבתי ספר יסודיים בחינוך הרגיל

המשק...

צעדים לפעולה:

- א. מנהל בית הספר וצוותו יבחנו את יעדי המשרד, את תחומי הליבה, את החזון הבית-ספרי, את ההישגים במיצ"ב ובמפויים בית ספריים ביחס לתחום הלימודי והחברתי, את ההדרכות הקודמות שהצוות קיבל, את ההתפתחות המקצועית של חברי הצוות, ואת הוותק/הניסיון של חברי הצוות בתחומים השונים ולאורם יגדירו את צורכי ההדרכה (תחומים, היקפים ואוכלוסיית יעד).
- ב. פרישת תכנית ההדרכה הבית ספרית תתוכנן ע"י המנהל וצוותו לשלוש שנים הקרובות. הנתונים יועברו על ידי המנהל בשאלון אינטרנטי.
- ג. מפקח בית הספר יקיים דיאלוג עם מנהליו לגבי אופן ההיערכות והשיקולים לבחירת ההדרכה.
- ד. המחוזות ירכזו את תמונת המצב המחוזית לגבי ההדרכות השונות שביקשו בתי הספר תוך ראיית התמונה הכוללת גם ביחס להשתלמויות הבית ספריות/החינוכיות להכשרה.
- ה. המחוזות יבנו עם המנחות המחוזיות בתחומים השונים את רשימת המדריכים ויקבלו את האישור הממונה במטה לגבי המיפוי שהוצע (ביחס לתחומים ולמדריכים).
- ו. המדריכים ייבחרו בהתאם לקריטריונים שנקבעו בחוזר המנכ"ל (ביחס לתוכן, לכישורי הדרכה ולנהלים).

התארגנות בית ספרית להדרכה:

- א. על המנהל לארגן יומיים קבועים להדרכה שבועית בהם ישובצו המורים הרלוונטיים בכיתות (על מנת שהמדריך יוכל להדגים/לצפות בשיעורים בתחום) ובשעת שהייה (על מנת לאפשר שיח מודרך עם המדריך והעמיתים לתחום). חשוב שביום זה יתאפשרו: צפייה, דיונים, מפגשי מליאה ומפגשים עם המנהל ורכז התחום בבית הספר.
- ב. על המנהל להחליט מי מהמורים יודרך, באיזה תחום, באיזו תדירות, באיזו שנה, (לאור הניסיון, הוותק, הידע המקצועי, הצורך).
- ג. על המנהל לוודא שהמורה הבודד לא יקבל הדרכה ביותר מ-2 תחומים בשנה.
- ד. ומה מעבר להדרכה? באחריות מנהל בית הספר לראות את התמונה הכוללת ביחס לכל ההיבטים המקצועיים הנדרשים בעבודת בית הספר ולהתעדכן במידע הנדרש ביחס ליעדים, לתכניות חדשות, לתחומים מרכזיים בחינוך שלא נבחרו להדרכה וזאת במסגרת עידוד המורים להגיע להשתלמויות רכזים/מורים, בבית הספר/בפסג"ה/במכללות, בימי עיון הדרכה, התעדכנות באתר, קריאת חומרים וכו'.

הערה:

- מנהל ב"ס שבחר לממן בעצמו הדרכה הניתנת ע"י כל גוף שאיננו מהמשרד (הרשות/ ע"י חברות חינוכיות/עמותות):
- יוודא שסך ההדרכות בבית הספר אינו עולה על מקסימום 5 תחומים
 - יוודא שכלל ההדרכות למורה אינו עולה על 2
 - יוודא שהמדריך שישתלב במערך ההדרכה עונה לקריטריונים ביחס לתוכן, לכישורי הדרכה
 - יוודא שהמדריך מכיר את יעדי המשרד ושולט בהם, בתכ"ל ובידע העדכני בתחום
 - יוודא שהמדריך יעמוד בסטנדרטים מבחינת הישגים (מה שעל הילדים לדעת ולעשות בכל שלב)



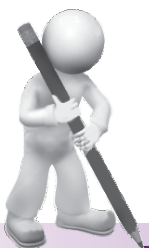
מודל הדרכה בית ספרי לבתי ספר יסודיים בחינוך הרגיל

המשק...

דוגמה לשיבוץ מערכת השעות של המדריכים

מודל 3 ימי הדרכה: אינטנסיבית בתחום 1 ואקסטנסיבית מלאה ב-2 תחומים
יום ראשון - יום הדרכה קבוע

השיעור	ההדרכה אינטנסיבית בשבוע 1 בכל חודש (תחום 1)	הדרכה אקסטנסיבית בשבוע 2 בכל חודש (תחום 2, 3)	הדרכה אינטנסיבית בשבוע 3 בכל חודש (תחום 1)	הדרכה אזורית למורים... בשבוע רביעי	שבוע 5 כשיש... מפגשי רכז תחום וצוות	
2	צפייה בתחום א' בכיתות א'	צפייה והדרכה בכיתות ד' בתחום 2	צפייה בתחום 1 בכיתות א'		מפגשי רכז תחום וצוות	
3	הדרכת צוות כיתות א' בתחום 1	צפייה והדרכה בכיתות ה' בתחום 2	הדרכת צוות כיתות א' בתחום 1	בהתאם להחלטת המחוז	מפגשי רכז תחום וצוות	
4	צפייה בתחום 1 בכיתות ב'	צפייה והדרכה בכיתות ו' בתחום 2	צפייה בתחום 1 בכיתות ב'		מפגשי רכז תחום וצוות	
5	הדרכת צוות כיתות ב' בתחום 1	צפייה והדרכה בכיתות א' בתחום 3	הדרכת צוות כיתות ב' בתחום 1		מפגשי רכז תחום וצוות	
6	צפייה בתחום 1 בכיתות ג'	צפייה והדרכה בכיתות ב' בתחום 3	צפייה בתחום 1 בכיתות ג'		מפגשי רכז תחום וצוות	
7	הדרכת צוות כיתות ג' בתחום 1	צפייה והדרכה בכיתות ג' בתחום 3	הדרכת צוות כיתות ג' בתחום 1		מפגשי רכז תחום וצוות	
8	שיח עם מנהל ורכז ליווי והדרכת המליאה	שיח עם המנהל ורכז ליווי והדרכת המליאה				



פיתוח מקצועי של עובדי ההוראה - שנת הלימודים תשע"ב

רציונל:

הפיתוח המקצועי של עובדי ההוראה הינו מאבני היסוד של רפורמת "אופק חדש". בתהליכי הפיתוח המקצועי מפתח המורה את כישוריו ויכולותיו לאורך החיים המקצועיים (Life Long Learning), לצורך שיפור איכות ההוראה ולביסוס מעמדו המקצועי. משרד החינוך רואה במנהל/ת בתי הספר אחראי/ת ומוביל/ה את תהליכי הפיתוח המקצועי של עובדי ההוראה בבית ספרו בהתאם למדיניות משרד החינוך, למטרות וליעדים הבית ספריים, לצורכיהם המקצועיים של המורים ובהלימה לשלבי הקריירה המקצועיים שלהם. יש לתכנן את הפיתוח המקצועי תוך קיום דיאלוג עם המורה ובראייה תלת שנתית. המערכת הממוחשבת מכילה את כלל התכניות לפיתוח מקצועי לתשע"ב, מידע אישי על כל עובד הוראה (דרגות, השכלה, תעודות, ותק) ומידע על "היסטוריית התכניות לפיתוח מקצועי". תהליך המיפוי של עובד ההוראה במערכת הממוחשבת יתקיים בתאריכים 11/5/2 - 15.6.11.

הנחיות הפיתוח המקצועי בשנה"ל תשע"ב

1. עובד הוראה ילמד 60 שעות כל שנה כחלק מתהליך קידומו המקצועי. לעובד ההוראה תוכרנה 60 שעות בלבד לצורכי קידום בדרגה.
2. מורה מתמחה לא ישתלם בשנת ההתמחות מהסיבות הבאות:
 - מורה מתמחה עדיין משתתף בסדנת התמחות במכללה
 - השעות אינן מוכרות לקידום בדרגה ולצבירה.
3. כל עובד הוראה חדש מחויב בשנה הראשונה לכניסתו להוראה (בשנה שלאחר ההתמחות) להשתתף בקורס ייעודי למורים שנה א' בהיקף של 60 שעות, במכללות האקדמיות לחינוך.
4. מורה חדש (בשנה שלאחר ההתמחות) לא יחויב בקורסים נוספים בשנה זו.
5. תכנית פיתוח מקצועי לצוות בית הספר (השתלמות בית ספרית) תהיה בהיקף של 30 שעות בלבד. ניתן לקיימה אחת לשלוש שנים (למעט בקשות חריגות שתוגשנה למינהל ולא באותה שנה).
6. סדרי הקדימויות לבחירת התכניות להתפתחות מקצועית (בראייה תלת שנתית):
 - מורה חדש - תכנית ייעודית-מורים מתחילים שנה א'
 - "אופק חדש" ו/או "ניהול עצמי"
 - תחומי דעת, יעדים ארציים ומחוזיים
 - תכניות בנושא אקלים חינוכי מיטבי
 - תכניות בתחומי פיתוח אישי
 - אחר..

לפרטים נוספים יש לפנות למפקחים במחוז.



השאלת ספרי לימוד - היערכות לתשע"ב

כללי:

בעקבות התיקון לחוק השאלת ספרי לימוד, התשס"א 2000 והתקנות להשאלת ספרי לימוד, התש"ע-2010, אנו מזמינים את כל בתי הספר מכיתות א' עד י"ב להצטרף לפרויקט של השאלת ספרי לימוד.

משרד החינוך משקיע משאבים רבים בקידומו של הפרויקט ובהטמעתו בכלל בתי הספר. המשרד מקצה "תקציב התנעה" לכל בית ספר מצטרף, ותקציב חידוש לכל בי"ס המקיים את הפרויקט מעל 5 שנים. התקציב ניתן למימוש באמצעות שובר לרכישת ספרים. המשרד מנחה ומלווה את בתי הספר לאורך כל תקופת ההסתגלות כדי להבטיח שימוש מושכל ואחראי בתקציב המשרת את המטרה: שכל תלמיד יצטייד בסל ספרי לימוד מלא, עדכני במצב ראוי ובמינימום עלויות. הפרויקט אינו מצטמצם בתחום של ספרי הלימוד, אלא מהווה פרויקט חברתי-קהילתי. ניתן להפעיל בו תלמידים באמצעות איסוף הספרים ובחלוקתם, ניתן להפעיל סדנאות כריכה לכריכת ספרים המיועדים להשאלה ולחידוש ספרים ישנים, ועוד. בבתי ספר המפעילים את הפרויקט נוצר סביבו הווי, ומוטמעים באמצעות ערכים של שוויון, שמירה על רכוש ותרומה לקהילה.

מטרות הפרויקט:

- מתן הזדמנות שווה לכל התלמידים לפתוח את שנת הלימודים עם "סל ספרים" מלא.
- חינוך הילדים לערך של כבוד לספר ופיתוח תחושת האחריות האישית שלהם לרכוש האמור לשרת גם את החברים.
- הקלה משמעותית בנטל הכספי המוטל על ההורים.
- הקפדה על שימוש בספרי לימוד מאושרים על ידי משרד החינוך ועל החלפת מהדורות פעם ב-5 שנים.
- הקפדה על הוראה לרכוש אך ורק ספרים שייעשה בהם שימוש במהלך שנת הלימודים.

כאמור, משרד החינוך מתקצב את בתי הספר המצטרפים לפרויקט בהתאם לקריטריונים בחוזר מנכ"ל תשע"א 8 א'. יש לעיין בחוזר מנכ"ל לפני קבלת החלטה על הצטרפות.

בתי"ס המעוניינים להצטרף לפרויקט, ימלאו את הטופס המצ"ב בכתב ברור וישלחו לפקס: 025603089 או למייל:

rachelshe@education.gov.il (רחל)

doriabe@education.gov.il (צליל)

לפרטים נוספים יש לפנות למפקחים במחוז.



טופס בקשה להיכלל בתכנית השאלת ספרי לימוד בפעם הראשונה/להצטרפות לאחר פרישה מהתכנית ולקבלת סיוע ראשוני או סכום סיוע נוסף

(תקנות 2 ו-3 לחוק השאלת ספרי לימוד)

1. פרטים של המוסד החינוכי:

- א. שם בית הספר: _____
- ב. סוג בית הספר (מוסד חינוך רשמי/מוסד חינוך מוכר שאינו רשמי): _____
- ג. הבעלים של בית הספר: _____
- ד. רשות החינוך המקומית: _____
- ה. סמל מוסד: _____
- ו. שם המנהל: _____
- ז. שם המפקח: _____
- ח. מען בית הספר: _____
- ט. מספרי טל' להתקשרות: _____ פקס: _____
- י. כתובת דוא"ל: _____

2. פרטי הבקשה:

- א. הגוף היוזם (הנהלת בית הספר/ועד ההורים/אחר): _____
- ב. בקשה לחזור ולהיכלל בתכנית - האם בית הספר נכלל בעבר בתכנית? אם כן - פרט במדויק מתי בית הספר היה כלול בתכנית, מתי פרש, מה היו הסיבות לפרישה ומה הטעמים לבקשה המחודשת: _____

ג. מהות הבקשה: אני מבקש להיכלל בתכנית השאלת ספרי לימוד:
בפעם הראשונה - לקבל מהמשרד סכום סיוע ראשוני
פעם נוספת - לקבל מהמשרד סכום סיוע נוסף

* אם המדובר בבקשה לסכום סיוע נוסף - פרט את רמת הבלאי של הספרים:

- ד. בבקשה להיכלל בתכנית בפעם הראשונה או לחזור לתכנית לאחר פרישה בעבר - דרישה להסכמת ההורים: ישנה הסכמה של 60% מההורים לפחות: בביה"ס: _____ תלמידים.
- ה. אני מצהיר בזה כי _____ אחוזים מהורי התלמידים בבית הספר הביעו הסכמה מפורשת, בכתב, להשתתף בתכנית. אני מצהיר כי כתבי ההסכמה שמורים במשרדי וגורמי הפיקוח במשרד החינוך רשאים בכל עת לעיין בהם במשרדי.
- ו. הערות או בקשות מיוחדות: _____
- ז. מצורף: עותק מחוזר מאת הנהלת בית הספר שהופץ לכלל הורי התלמידים ובו הסבר על משמעות הבקשה להיכלל בתכנית השאלת ספרי לימוד.

חתימת המנהל

תאריך



שאלון הערכה ומשוב

סארז תכנון, ניהול והיערכות לשנה"ל תשע"ב

למנהלים ולמפקחים שלום,

אנו מקווים שהמארז שקיבלתם יהיה עבור כל אחד/ת כלי ניהולי שימושי לתכנון ההיערכות לשנה"ל הקרובה. חשוב לנו לקבל ממך משוב כדי שנוכל להפיק לקחים ולשפר את המתנה הבאה שלנו אליך. בחרנו לבקש משוב ב-2 שלבים: בשלב א' - בסמוך לקבלת המארז ובשלב ב' - לאחר שימוש במארז.

שאלון א'

נודה לך מאוד אם תוכל לענות על השאלון הבא ולהחזירו לאגף חינוך על יסודי, לפקס שמספרו: 025604043 לגבי כל פריט ציין/ני את עמדתך:

1- כלל לא מסכים, 2- מסכים במידה מועטה, 3 - מסכים במידה בינונית, 4 - מסכים מאוד

מס'	שאלה	מסכים מאוד	מסכים במידה בינונית	מסכים במידה מועטה	כלל לא מסכים
1	המועד בו הגיע המארז עשוי לאפשר לי לתכנן את שנה"ל הבאה בצורה טובה יותר	4	3	2	1
2	הנושאים הכלולים במארז עונים על הנושאים להם אני נדרש בשלב זה לצורך תכנון ההיערכות לשנה"ל הקרובה	4	3	2	1
3	ה"תמונה השלמה והכוללת" המוצגת במארז תסייע לי מאוד	4	3	2	1
4	הצגת רצף התכנון מרמת המטרות והיעדים ועד למשימות והפעולות נעשתה באופן ברור	4	3	2	1
5	רמת הפירוט של הנושאים, המשימות וההנחיות מספקת עבורי	4	3	2	1
6	אני מעדיף לקבל את המידע גם כחוברת כתובה	4	3	2	1
7	האם נדרשים עבורך עוד נתוני תכנון והנחיות לטובת תכנון שנת הלימודים? אם כן - ציין/ני:				
8	ובנימה אישית: נודה על התייחסות "פתוחה" למתנה"ה (מארז תכנון, ניהול והיערכות לשנה"ל):				

תודה על שיתוף הפעולה

מיכל כהן

סמנכ"לית בכירה ומנהלת המינהל הפדגוגי



סתנ"ה