



מדינת ישראל
משרד החינוך
מינהל חברה ונוער
אגף שלי"ח וידיעת הארץ

תכנית הכשרת מורי שלי"ח וידיעת הארץ

תשע"ט • 2018-2019





תוכן עניינים

- דבר מנהל אגף שלי"ח וידיעת הארץ עמ' 5
- פרק א' - אגף שלי"ח וידיעת הארץ עמ' 7
- פרק ב' - מאפייני המקצוע מורה שלי"ח וידיעת הארץ עמ' 10
- פרק ג' - הכשרה לתפקיד ואופק חדש עמ' 12
- א. תחום פדגוגי עמ' 23
- ב. תחום השדה עמ' 25
- ג. לוגיסטיקה ומנהלה עמ' 27
- ד. בעלי תפקידים ואוכלוסיות המלוות את פעילותו של מורה השלי"ח עמ' 28
- פרק ד' - המורה לשלי"ח ואופק חדש עמ' 30
- פרק ה' - פירוט תכנית ההכשרה עמ' 31
- פרק ו' - תכנית, תכנים ושיטות עמ' 45
- פרק ז' - דרישות ונהלי ההכשרה עמ' 52





למורה של"ח וידיעת הארץ*

שלום רב,

הנך עומד להצטרף כמורה מן המניין לאגף של"ח וידיעת הארץ שבמשרד החינוך ולהימנות עם חבורה איכותית המונה כשמונה מאות מורות ומורים המופקדים על החינוך הערכי להכרת הארץ ולאהבת המולדת, בכלל מערכת החינוך של מדינת ישראל. הכשרת מורי של"ח וידיעת הארץ הינה הכשרה ייחודית במערכת החינוך הן בהיקפי התוכן הנלמדים בה והן בדרכי ההעברה וההתנסות. מטרתה של ההכשרה היא להקנות בידך את הכלים ולסייע לך לפתח את המיומנויות הנדרשות להובלת התהליכים החינוכיים בבית הספר, בכיתה ובשדה. אין ההכשרה מתיימרת להקנות לך את כל הידע הנחוץ בעבודה החינוכית אלא להעניק לך את היסודות והעקרונות למימוש התוכנית החינוכית "דרך ארץ בדרכי הארץ". אנו מצפים כי במהלך התנסותך בעבודה ובתהליך הלמידה המתמשך בעבודה ומחוצה לה, תעשיר את ידיעותיך בעולמות התוכן הרלוונטיים להכרת הארץ. אין בהכשרה אלא משום פרקטיקה מעשית וטכניקות ראשוניות לרכישת ידע, כלים ומיומנויות להעצמתך כמורה ומחנך, כמדריך ומנחה תלמידים לידיעת הארץ. אך במיוחד מכון תהליך ההכשרה, להכשירך כאיש שטח מקצועי ומיומן היוצא אל השדה עם התלמידים ומצליח להעניק להם חוויה מעצימה, מרגשת ובטוחה תוך מימוש הפעילות להכרת הארץ ואהבת המולדת.

צוות הקורס, ההנהלה והמדריכים עמלו רבות כדי להכין אותך לביצוע שליחותך במערכת החינוך ברמה ובאיכות גבוהים ביותר. הנך מתבקש להשקיע ככל הנדרש כדי להגיע מוכן לבית הספר. אחרי הכל הפעילות בשדה הינה חוויה מורכבת מחוץ לכותלי בית הספר שנדרש להכיר את כל האפשרויות, המגבלות והסיכונים כדי לחוות, להכיר, לאהוב ולחזור הביתה בשלום.

* לצורך נוחות החוברת כתובה בלשון זכר, אולם, היא מיועדת למורות ולמורים כאחד.



בשנתיים הראשונות בעבודתך ילווה אותך חונך שסייע לך בתכנון העבודה החינוכית ובפעילות בכיתה ובשדה.

אני מאחל לך הצלחה בתהליך ההכשרה ובמיוחד בחינוך בני הנוער להכרת הארץ ולאהבת המולדת.

בברכת חן הארץ,

אלי שיש

מנהל אגף שלי"ח וידיעת הארץ

*"כי האדם באשר הוא אדם, צריך להיות תמיד בתוך הטבע.
כי הטבע הוא לאדם המרגיש והמכיר-ממש מה שהמים הם לדג.
כי לא רק להשתקפות בבואתו של הטבע בתוך נפשו זקוק האדם,
זקוק הוא למגע של הטבע, ללחיצה המקפת והמאחדת שהטבע
שההוויה האין-סופית לוחצת על כל נקודה מנקודות גופו ונפשו,
ומכריחה אותו לחיות, להיות אדם, להיות פרט בפני עצמו."*

א.ד. מרדון



פרק א' - אגף של"ח וידיעת הארץ

של"ח (שדה, לאום, חברה) וידיעת הארץ הוא אגף במינהל חברה ונוער במשרד החינוך, שאחראי על כלל הטיולים במערכת החינוך ולהטמעת "תוכנית הליבה להכרת הארץ ואהבת המולדת" מכיתה א' ועד כיתה י"ב. האגף מפעיל באמצעות כ-800 מורים, תכנית חינוכית-ערכית - "דרך ארץ בדרכי הארץ" - בבתי הספר העל יסודיים. קהל היעד העיקרי הוא תלמידי כיתות ט'-י', אך בבתי ספר רבים מופעלת התוכנית גם בכיתות ז'-ח', ובבתי ספר אחדים גם בכיתות י"א. הפעילות החווייתית יוצקת משמעות חדשה ועמוקה למושג "אזרח ישראלי", ומציבה את האזרחות הישראלית כיעד כוללני לתהליך החינוכי-ערכי של התוכנית. תלמיד שמחובר לארץ ישראל, לעם ישראל, לסביבה בישראל ולחברה הישראלית, יהיה אזרח מחובר למדינת ישראל מעומקי הרגש והתודעה.

הייעוד:

לחזק בקרב בני הנוער את האהבה ותחושת ההשתייכות לארץ, לעם ולמדינה, לסייע ביצירת רקמת יחסים בין היחיד לזולת, ולעודד נכונות למילוי חובות חברתיות ולאומיות.

החזון:

- "צוות-של"ח" (מורים ומש"צים כאחד) יוביל את מכלול התהליכים החינוכיים-ערכיים להכרת הארץ ולאהבת המולדת ולחיזוק הזהות היהודית-ציונית בכלל מערכת החינוך החל מכיתה א' ועד כיתה י"ב.
- ההתנסות החווייתית תוצב במוקד התהליך המתרחש במוסד החינוכי, בכיתה ובשדה, לטיפול אחריות אזרחית-מוסרית ודמוקרטי, מימוש עצמי, מעורבות חברתית ומחויבות לארץ ולמדינת ישראל.
- כל תלמיד ותלמידה ייקחו חלק בפעילויות בשדה (טיולים, סיורים, גיחות ומסעות) להעמקת ההיכרות, חיזוק הקשר ותחושת ההשתייכות למדינת ישראל מעמקי הרגש והתודעה.



מטרות האגף:

- ליצור היכרות חווייתית בין בני הנוער לארצם: הנוף, הטבע, האדם, מורשת העם, המפעל הציוני ומדינת ישראל.
- לטפח את מחויבותם ואחריותם של התלמידים ובני הנוער לחברה, לסביבה ולנוף המולדת ולעודדם לבחור להקים את ביתם ומשפחתם במדינת ישראל.
- לזמן לתלמידים התמודדות עם סוגיות מרכזיות בהווה הישראלית, וגיבוש עמדות ערכיות בסוגיות של שדה, חברה ולאום.
- לחזק אצל התלמיד את הנכונות והמוכנות ליטול אחריות, ולפעול למען הקבוצה, הקהילה והחברה.
- לחזק אצל התלמיד את הרצון ואת היכולת להתמיד בעיסוק בידיעת הארץ גם מעבר לחיי בית הספר.

ההתמחות הספציפית: ההתמחות הספציפית של אגף שלי"ח וידיעת הארץ היא בקיום התהליכים החינוכיים בכיתה ובשדה, ליצירת מפגש חווייתי בלתי-אמצעי בין התלמידים לנופי המולדת, בדגש על תכנים לאומיים-ציוניים והומניסטיים, היכרות עם אתרים ואזורים המייצגים את מורשת ישראל בארץ ישראל – מהעת העתיקה, המפעל הציוני והקמת מדינת ישראל.

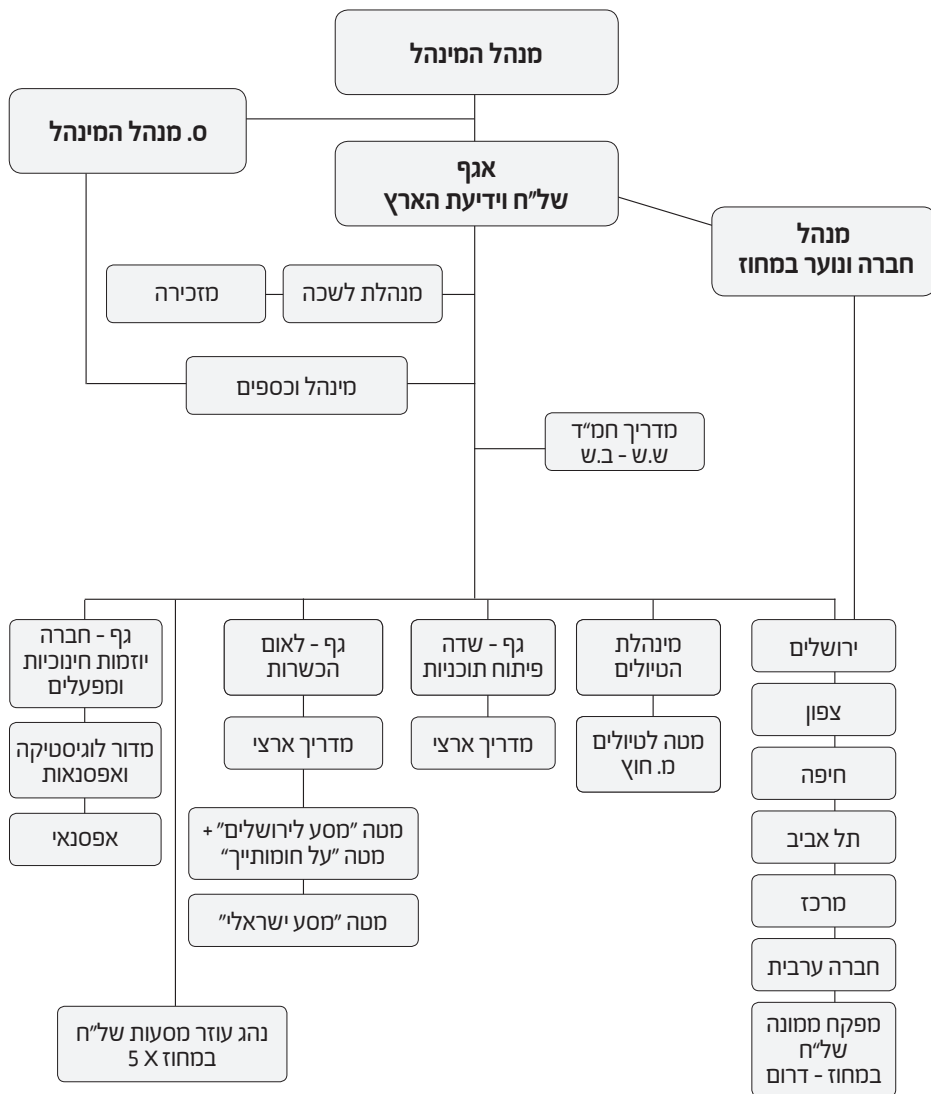
מבנה הארגון ובעלי התפקידים בו:

את אגף שלי"ח וידיעת הארץ מרכיבים, כמו כל הגופים במשרד החינוך, שבעה מחוזות עליהם מופקד ממונה שלי"ח וידיעת הארץ במחוז. בכל מחוז מופעלים מורים-מנחים לצוות השלי"ח בבתי הספר.

במטה שלי"ח היושב בירושלים פועלים שלושה מפקחים ארציים וארבעה מנחים ארציים.



אגף של"ח וידיעת הארץ - מבנה ארגוני



פרק ב': מאפייני המקצוע מורה של"ח וידיעת הארץ:

טיפוח הכרת הארץ ואהבת המולדת בקרב בני הנוער בישראל הינה שליחותו של מורה השל"ח. המורה נדרש להוביל תהליכים חינוכיים להכרת ארץ ואהבת המולדת ולהיות המחולל שלהם בקרב תלמידיו. תהליכים אלה מועברים בבית הספר ע"י צוות של"ח (מורי השל"ח ומש"צים כאחד) ומוביל גם לאינטראקציות חברתיות ייחודיות, במהלך התהליך ויישום התוכנית החינוכית בבית הספר ובשדה.

הפעילות הייחודית של אגף השל"ח נובעת לא רק מהתכנים אלא גם מתוך השאיפה למקד את התלמיד בחיי היום יום תוך ראית 'המחר' מבחינה ערכית. על כן המורים הופכים את השיעורים והפעילות בשדה לחווייתיים עבור התלמיד, פועלים לחבב את הארץ והמדינה על התלמידים בדרך המעודדת אותם להשתתף בימי שדה משימתיים.

הייחודיות של תחום השל"ח בולטת גם במחויבותו של מורה השל"ח לפעילויות חינוכיות ערכיות מחוץ לבית הספר ברמה יישובית, מחוזית ואף ארצית. מורה השל"ח בבית הספר מוביל את התלמידים במגוון פעילויות המביאות את התלמיד להיות מעורב בסביבתו, להתנדב בקהילה להוביל ולהשתתף בציון אירועים לאומיים בתולדות המדינה.

דרישות התפקיד:

- א. השכלה אקדמית באחד מתחומי הדעת של השדה: לימודי א"י, למודי הסביבה, גיאוגרפיה, היסטוריה של א"י, ארכיאולוגיה ומקרא.
- ב. השכלה פדגוגית: תעודת הוראה באחד מתחומים אלה- לחטיבת הביניים ולתיכון, או בוגרי מכללות בהם חוגים ללימודי ארץ ישראל עם מסלול הוראה לשל"ח וידיעת הארץ.
- ג. רקע וניסיון קודם בעבודה עם נוער.
- ד. אהבה לפעולה בשדה – ידע והתמצאות בזירת הפעולה החינוכית העיקרית של התחום.
- ה. בעל תעודת מגיש עזרה ראשונה כתנאי לתחילת עבודתו.
- ו. יכולת לעבודת צוות הכולל בתוכו מש"צים.
- ז. רצון לרכוש את מיומנויות העבודה של מורה/ מדריך/מנחה, דמות חינוכית המשלבת ידע ויכולת לעבודה בשיטות החינוך הפורמאלי והבלתי פורמאלי.



מרכיבי תפקיד	משימות	מדדי הצלחה
שליטה בחומר	העמקה ברציונל השיעור	עמידה בפרופיל השיעור תוך השגת מטרתיו ויעדיו. (הערכה מילולית ומספרית)
	בניית שיעורים בהתאם למטרות וליעדים. פרופיל השיעור ושמח"ה בשיעור.	
תכנון ובניית מערכי שיעור	בניית תיק יש"מ (יום שדה משימתי) בהתאם לפרופיל הסיור ושמח"ת היש"מ.	שליטה בתכני ההדרכה והעברתם בצורה ברורה ומקצועית תוך התאמה לאוכלוסיית היעד והתייחסות למשתתפים. (הערכה מילולית ומספרית)
	הובלת יש"מ תוך יישום עקרונות שמח"ת היש"מ.	
הדרכה	שליטה והקפדה על הכללים נהלי הבטיחות והביטחון במהלך יום השדה.	ביצוע נהלי ביטחון ובטיחות במהלך היציאה לשדה
	שליטה והקפדה על הגבלות פעילות בתנאי מזג אוויר קיצוניים	
בטיחות ולוגיסטיקה	שליטה והקפדה על התנסות בגיחה על מרכיבה השונים	השתתפות, גילוי יוזמה ואחריות, שיתוף פעולה, ביצוע מטלות בצורה הטובה ביותר.
השתתפות תוך לקיחת אחריות	התנסות בגיחה על מרכיבה השונים	השתתפות, גילוי יוזמה ואחריות, שיתוף פעולה, ביצוע מטלות בצורה הטובה ביותר.
	התנסות בגיחה על מרכיבה השונים	השתתפות, גילוי יוזמה ואחריות, שיתוף פעולה, ביצוע מטלות בצורה הטובה ביותר.
בטיחות ולוגיסטיקה	הובלת יום במסע משמעותי (ממ"ש)	כתיבת תיק מסע כוכב (מנהלות ופדגוגיה)
	הובלת יום במסע משמעותי (ממ"ש)	כתיבת תיק מסע כוכב (מנהלות ופדגוגיה)
בטיחות ולוגיסטיקה	עמידה בנהלי ביטחון ובטיחות נדרשים	(הערכה מספרית ומילולית)
	עמידה בנהלי ביטחון ובטיחות נדרשים	(הערכה מספרית ומילולית)
לוגיסטיקה	תכנון ותיאום מנהלות	התנסות בתכנון ויישום לוגיסטיקה בגיחה ובממ"ש.



פרק ג': הכשרה לתפקיד ואופק חדש

תהליך ההכשרה למורה של"ח וידיעת הארץ נמשך שלוש שנים, גם בעבודה השוטפת ובתי ספרו וגם בהמשך תהליך ההכשרה לאורך שנת הלימודים. במחוזו עובר המורה סדרת מפגשי תוכן במהלך השנה יחד עם כלל המורים לשל"ח וידיעת הארץ במחוז. בנוסף, כל מורה בתוך בית הספר משתלם בנושאי הוראה וחינוך בהתאם לצרכי בית הספר ועל פי המדיניות של מנהל בית הספר.

תהליך השלמת הכשרתם של מורי של"ח וידיעת הארץ:

- א. הכשרה בסיסית שלב א' – בחלקה כוללת לינה המתקיימת בחודשים אוגוסט - ספטמבר.
- ב. הכשרה בסיסית שלב ב' – 12 מפגשים לאורך שנת העבודה הראשונה בהוראת השל"ח (חלקם ברמה מחוזית וחלקם ברמה ארצית)
- ג. הכשרה להכרת חבלי ארץ - במהלך שלוש שנות העבודה הראשונות, מתקיימות הכשרות ארציות בנות 5 ימים להכרת חבלי ארץ (צירי מסעות) בשבוע שלפני פגרות (חנוכה, פסח) להם קודמים יומיים של הכנת החניכים, וקורס מיומנויות הנחייה ותרבות חיי שדה בשל"ח.
- ד. מורה חדש יונחה על-ידי חונך במהלך שנת ההתמחות הכוללת סטאז' ייעודי לשל"ח ובנוסף יוענק לו לוווי צמוד של ממונה השל"ח במחוז, וכן של מנחים מקצועיים.

המועמדים **יחתמו על התחייבות** להשתתף ולעמוד במטלות של השתלמויות אלה כתנאי להעסקתם. **השלמת השתלמויות אלה היא תנאי לקבלת רישיון לעיסוק בהוראה במקצוע השל"ח וידיעת הארץ כנאמר בחוזר מנכ"ל תשעה/4(ג), ט' בכסלו התשע"ה, 10 בדצמבר 2014: התמחות וכניסה להוראה.**



החל משנת הלימודים תשע"ז, רפורמת אופק חדש חלה גם על מורי של"ח. ככלל, עקרונות הפיתוח המקצועי של כלל עובדי ההוראה יחולו אף הם על מורי של"ח ויחד עם זאת, בשל ייחודיות התפקיד והאחריות הרבה המוטלת עליהם בעבודה עם התלמידים בשטח, הוגדרו סעיפים ייחודיים למורי של"ח שיפורטו להלן:

- הכשרה ייחודית הנפרשת לאורך שלוש השנים הראשונות לכניסתם לעבודה בהוראת של"ח.
 - חמישה צירי מסעות להכרת תבלי ארץ (מוצעים 6 צירי מסע.
בשנה הראשונה – צירי מסעות מדבר יהודה וגליל עליון - הינם חובה.
בשנתיים הבאות מתוך 4 צירי מסעות יש להכיר 3)
 - סדנת סאטז' ייעודית בשל"ח (*ראה/י פרוט בטבלה)
- הכשרה זו הינה חובה לקבלת רישיון לעסוק בהוראת של"ח.**



שנה	סוג ההכשרה	מועד	הערות	אופק חדש
שנה ראשונה	הכשרה ייעודית וממוקדת לתפקיד – מורי שלי"ח וידיעת הארץ	מספר מפגשי הערכות במהלך אוגוסט.	2-3 ימים בודדים	הכשרה בסיסית לתפקיד כולל סדנת הסטאז' – אינן מוכרת לשעות אופק או לקידום בדרגה.
		במהלך חודש ספטמבר אוקטובר.	המשך ההכשרה, מתוכם 10 ימים הכוללים לינת שטח/מבנה	
	סדנת סטאז' - ייעודית	לאורך כל השנה בימי א (פעם בשבועיים, לאחר שעות העבודה).	סדנה זו מיועדת: 1. למורים חדשים במערכת בשנת ההתמחות. 2. למורים בעלי ותק של עד 5 שנים וטרם השתתפו בסדנת סטאז' כלשהי.	
	סדנת פרק השדה	סדנה זו תתקיים ביום ד: ט"ו באדר א' תשע"ט - 20.2.19	תנאי סף – מורים הפטורים מסטאז' ייחודי לשלי"ח: 1. השתתפו בעבר בסדנת סטאז'. 2. בעלי ותק של 5 שנים ומעלה במערכת החינוך. יתקבלו לסדנה זו רק לאחר אישור הפיקוח לעמידה בתנאי סף אלו.	
	הכרת צירי מסעות (בכל שנה 2 חבלי ארץ)	לפני חופשת חנוכה ופסח (במהלך שנת הלימודים)	שנה ראשונה: מדבר יהודה וגליל עליון (חובה!)	30 שעי אופק לכל ציר מסע.



שנה	סוג ההכשרה	מועד	הערות	אופק חדש
שנה שנייה ושלישית	הכרת צירי מסעות (בכל שנה 2 חבלי ארץ)	לפני חופשת חנוכה ופסח (במהלך שנת הלימודים)	שנה שנייה : הר הנגב וגולן שנה שלישית : הרי אילת, גליל עליון/גליל	שנה שנייה ושלישית : בחירת 3 צירי מסע לביצוע מתוך ארבעה. * כל ציר מסע מוכר ל-30 שעי לאופק. * פטור מצרי מסע שנה שלישית ורביעית : - לבעלי תעודת מדריך במערכת החינוך לאזורים אלה (תו תקן) בתוקף. - בעלי תעודת מורי דרך בתוקף. הפטור יתאפשר רק לאחר הצגת תעודה(בסמוך לרישום) ואישור הפיקוח הארצי בלבד!

פיתוח מקצועי של המורה לשל"ח בפרק ד' עמ' 30.



תהליך ההכשרה של המורה החדש בשל"ח:

תהליך ההכשרה נמשך שלוש שנים, הן במהלך העבודה השוטפת בבית ספרו והן במהלך תהליך ההכשרה המקיימת לאורך שנת הלימודים. במחוזו עובר המורה סדרת מפגשי תוכן במהלך השנה יחד עם כלל המורים לשל"ח וידיעת הארץ במחוז. בנוסף, כל מורה בתוך בית הספר משתלם בנושאי הוראה וחינוך בהתאם לצורכי בית הספר ועל פי המדיניות של מנהל בית הספר.

תהליך השלמת הכשרתם של מורי של"ח וידיעת הארץ:

א. **הכשרה בסיסית שלב א'** – בחלקה כוללת לינה המתקיימת בחודשים אוגוסט – ספטמבר אוקטובר.

ב. **הכשרה בסיסית שלב ב'** – מספר מפגשים ברמה מחוזית בהתאם לתכנית שתפורסם ע"י הרפרנט המחוזי להכשרת מורי של"ח חדשים במחוז.

ג. **הכשרה להכרת חבלי ארץ** – במהלך שלוש שנות העבודה הראשונות, מתקיימות הכשרות ארציות בנות 5 ימים להכרת חבלי ארץ (צירי מסעות) בשבוע שלפני פגרות (חנוכה, פסח) להם קודם יום הכנת החניכים.

ד. מורה חונך: ילווה מורה חדש במהלך שנת ההתמחות הכוללת סטאז' ייעודי לשל"ח ובנוסף יוענק לו לוי צמוד של ממונה של"ח במחוז, וכן של מנחים מקצועיים.

המועמדים יחתמו על התחייבות להשתתף ולעמוד במטלות של השתלמויות אלה כתנאי להעסקתם. השלמת השתלמויות אלה היא תנאי לקבלת רישיון לעיסוק בהוראת של"ח וידיעת הארץ כנאמר בחוזר מנכ"ל תשעה/4(ג), ט' בכסלו התשע"ה, 01 בדצמבר 2014: התמחות וכניסה להוראה.



הכשרת הבסיס למורי של"ח וידיעת הארץ

מבוא: הכשרת המורה החדש לשל"ח כוללת הכשרת בסיס בשני שלבים וכן שש הכשרות להכרת צירי מסע בחבלי ארץ ומיומנויות הנחייה והדרכה בשדה ובכיתה.

ההכשרה נמשכת על פני שלוש שנות עבודתו הראשונות של המורה.

הרעיון המרכזי בהכשרה: אפיק הפעולה העיקרי הוא הפעלת תכנית חינוכית רב שנתית הממוקדת בשדה, באמצעות מורים שהוכשרו לכך. בתוכנית החינוכית משולבים מש"צים (מדריכי של"ח צעירים) אשר יחד עם מוריהם מרכיבים את 'צוות של"ח' בבית הספר. כמו כן ארגון וביצוע כנסים ואירועים ברמה מחוזית וארציים, כגון יום איחוד ירושלים, של"ח בשביל ישראל ועוד. בנוסף לכך האגף מפקח מטעם משרד החינוך על גופי ידיעת הארץ, ואחראי על הכשרתם והסמכתם של מדריכי הטיולים למערכת החינוך.

הייחודיות של אגף של"ח וידיעת הארץ היא בהתמקדות החינוכית-ערכית, השואפת להוביל את בני הנוער ליטול אחריות בתחומי הסביבה, החברה והלאום, באיזון ראוי עם המימוש העצמי. זאת מתוך הבנה כי קיומה של חברת מופת במדינת ישראל תלוי במידה רבה באחריות שניטול על עצמנו להוביל לכך.

ייעוד הכשרת מורי של"ח-חדשים: להקנות למורה החדש את הכלים המתאימים ולפתח את המיומנויות הנדרשות להפעיל את התוכנית החינוכית "דרך ארץ בדרכי הארץ" למימוש יעוד האגף וחזונו באמצעות "צוות של"ח" בבית הספר, בכיתה ובשדה.

רציונל הכשרת מורה של"ח: קורס ההכשרה מקנה למורה השל"ח את הכלים הבסיסיים והמרכזיים הנדרשים לו להשגת המטרות והיעדים החינוכיים, כפי שבאים לידי ביטוי בתוכנית החינוכית - "דרך ארץ בדרכי הארץ".

כמקצוע הממוקד בחינוך לערכים, **אחריות** היא תמצית המסר הערכי של התכנית החינוכית בשל"ח-"דרך ארץ בדרכי הארץ".

לביצוע תפקידו, נדרש המורה ללמד, להדריך, להנחות ולפעול בדרכים ייחודיות, המשלבות פעילות בשדה ובכיתה. המורה נדרש לפתח בקרב התלמידים מודעות



ואחריות על ה-שלי"ח בארץ ישראל¹, לחנכם לסקרנות ולהתבוננות על סביבתם, וזאת באמצעות שיטת מכלול הנופאדם שתוביל להבנת מקומם כמשפיע ומושפע, ולהדביקם באהבה לארץ ולמדינה.

על המורה לשל"ח לגלות ידע ולהפגין יכולות בשני תחומים הנובעים מאופי המקצוע: בתחום המקצועי-פדגוגי המשלב בין תחומי דעת שונים ובתחום ארגוני-מקצועי הדורש מיומנויות ניהול תוך דגש להיבטי ביטחון ובטיחות התלמידים בפעילות.

• **בתחום המקצועי-פדגוגי:** על המורה לשל"ח להפגין שליטה ויכולת ללמד נושאים מתחומי דעת נוספים - בוטניקה, גיאוגרפיה, היסטוריה, ארכיאולוגיה ועוד. על המורה לעשות אינטגרציה בין תחומי דעת אלו ולהביאם בפני תלמידיו לשם השגת המטרות החינוכיות-ערכיות-לימודיות, לא כדף ידע בלבד אלא מתוך שאלה - מה התלמיד לומד מתופעה כזו או אחרת ומה השלכתה על חייו כיום, וכיצד צריך לנהוג בעקבות כך?

• **בתחום המקצועי בהתנהלות:** ביציאה מבית הספר עם התלמידים, נדרש מורה השל"ח ליכולות ומיומנויות של בניה, ארגון וניהול פעילויות השל"ח. יכולת בניית תקציב שנתי וניהול נכון ומסודר של תקציב הסיורים הטיולים, לצד יכולת ארגון מול גורמים כמו חברות טיולים אוטובוסים, מאבטחים וכדו'. כמו כן הוא נדרש ליכולת ניהול צוותים כדוגמת: נהגים, מאבטחים, המדריכים שהוא שכר לסיוע, ניהול צוות המורים והמחנכים וניהול התלמידים. לבד ממיומנויות הארגון והניהול נדרש המורה גם להפגין מקצועיות שתאפשר לאחרים לראות בו בר סמכא.

בנוסף המורה נדרש להיות מגיש עזרה ראשונה ולרענן ידיעותיו בנושא מידי שנה כמו גם ריענון בכל נושא ביטחון ובטיחות בהובלה בשדה.

1. במשמעות הסובב הטבעי והאנושי בו כולנו חיים והוא כולל את השדה-הטבע,הלאום-המדינה והחברה)



מטרות ההכשרה

- **בתחום הערכי פדגוגי:** בוגרי הכשרת המורים לשל"ח יכירו את הכלים וידעו לשלב ולהנחיל מסרים ערכיים חינוכיים להכרת הארץ לאהבת והמולדת, לטפח רוח צוות ונכונות לשיתוף פעולה בקרב התלמידים והצוות החינוכי בהפעילם את התוכנית החינוכית "דרך ארץ בדרכי הארץ".
 - **בתחום הדעת:** בוגרי הכשרת לשל"ח ידעו להפעיל את התוכנית "דרך ארץ בדרכי הארץ" (על פי תפיסת מכלול "נופאדם") תוך שילוב כיתה/שדה בתהליך ההוראה, ההדרכה וההנחיה.
 - **בתחום המיומנויות:** בוגרי הכשרת המורים לשל"ח ירכשו מיומנויות להובלה ושהייה בשדה, ובאמצעות מתודיקה של הדרכה והנחיה מתחום החינוך הבלתי פורמאלי לפעילות בשדה ובכיתה.
 - **בתחום הארגון והלוגיסטיקה:** בוגרי הכשרת המורים לשל"ח ידעו לנהל פעילות של"ח בשדה בתחומי התכנון והנהלים הנדרשים.
- למימוש ויישום המטרות, בוגרי קורס המורים לשל"ח יתנסו בהוראה, הדרכה והנחיית פרקים נבחרים מהתוכנית החינוכית בכיתה ובשדה. אלו ישלבו את כל מטרות וייעוד תהליך ההכשרה.

1. מבנה תכנית הכשרת הבסיס (פדגוגיה, ידע, מיומנויות, התנסות).

- תהליך הכשרת מורה של"ח חדש, מתחיל בהכשרה בסיסית בת שני שלבים:
- שלב א'** מתקיים במשך 16 ימים, שחלקם כוללים לינה - באכסניה או בתנאי שדה. היקף שלב א' הוא 180 שעות.
- בשלב ב'** יתקיימו 7-8 מפגשים לאורך שנת הלימודים. חלקם יתקיימו ברמה מחוזית וחלקם ברמה ארצית. היקף שלב ב' הוא 70 שעות (פירוט התכנים בכל שלב, בפרק ה' עמ' 31).
- סך כל תהליך ההכשרה הוא 250 שעות כנדרש ע"פ חוזר מנכ"ל.



תהליך ההכשרה מובנה ללימוד, הבנה והתנסות סביב שלושת צירי המיומנות הנדרשים:

1. הכרת התוכנית החינוכית.
2. מיומנויות הנחיה הדרכה והובלה בשדה.
3. מיומנויות הגיחה המחנאית.

ימים ראשון ושני בשבוע מיועדים לכניסת המורה לכיתות והוראה בפועל ויתר ימי השבוע ללמידה בהכשרה. (ייתכנו שינויים במבנה זה בהתאם ללוח השנה). במסגרת ההכשרה וטרם כניסת המורים החדשים לכיתות, ניתנים להם הכלים וההתנסויות הנדרשים להעמקת תחושת הביטחון עצמי של המורה החדש והמסוגלות שלו לעמוד מול כיתה ולנהל שיעור. כמו כן בכניסה הראשונה לכתה מקבלים המורים החדשים ליווי צמוד מטעם המחוז.

מטלות:

במהלך ולאחר שלבי ההכשרה, נדרשים חניכי ההכשרה למספר מטלות, כמפורט:

1. שיעורי הדגמה בכיתה - בהתאם למטלות שיחולקו ע"י צוות ההדרכה בקורס.
2. הדגמת יש"מ לימודי בשדה - בהתאם למטלות שיחולקו ע"י צוות ההדרכה בקורס.
3. תפקיד ארגוני/ מנהלתי - ביציאה לשדה ו/או תפקיד 'חניך תורן'.
4. כתיבת עבודה: ההכשרה נחלקת לשני שלבים. לכל חלק יש להגיש עבודה הנדרשת בנושאים הבאים:
 - א. קורס הכשרה שלב א': התכנית החינוכית פרק השדה והגיחה המחנאית בשל"ח.
 - ב. קורס הכשרה שלב ב': פרקי הכשרה נבחרים בתכנית שנתית של"ח וידיה"א.
5. מבחן בטחון ובטיחות בטיולים, על הנהלים וההוראות שבחוזר המנהל הכללי "הוראות קבע לטיולים ופעילות חוץ בית-ספרית במערכת החינוך: היבטים פדגוגיים, ארגוניים, בטיחותיים וביטחוניים עו/7(ב) במרס כ"ב באדר א' התשע"ו, מרס 2016)
6. מבחן בטחון ובטיחות: עמידה בהצלחה במבחן הינה תנאי להמשך ההכשרה כבר בתחילת השנה.
7. מבחן מחנאות וכפיתות.

ציון עובר בכל המטלות 80 - למעט מבחן בטיחות וביטחון - 90



2. רציונל הכשרת הבסיס

השיטה

תהליך הלמידה בהכשרת מורה השלי"ח כולל לימוד הרציונל, הדגמה והתנסות באמצעות אימון חניך. קורס המורים נחלק לשני שלבים.

הכשרה בסיסית בשלב א'

בשלב זה נלמדת סדנת "מכלול נופאדם בארץ ישראל" על בוריה, ומודגמת באופן מלא ע"י צוות ההדרכה. סדנאות נבחרות אחרות - מפגש טבע בארץ ישראל, ההר כערש האומה וירושלים בירת ישראל - נלמדות בתהליך של למידת הרציונל והתנסות החניכים בהעברת השיעורים והובלת יום שדה מתאים.

שלב זה יובל ע"י צוות ההדרכה של ההכשרה, בה מעורבים נציגים מכל שבעת המחוזות.

הכשרה בסיסית בשלב ב'

בשלב זה ילמדו ויתנסו החניכים במסגרת מחוזית - במטרה לתת מענה - דגשים והדגמות יש"מ מתאים של המחוז. כן ילמדו תכנים שונים בהכשרת מורה שלי"ח חדש בתחומים פדגוגיים, מנהלות ולוגיסטיקה, חשיפה והיכרות עם תכנים ופרויקטים מחוזיים.

באמצעות ההתנסות לומדים החניכים ומתנסים בפיתוח כישורי התנהלות והובלה בשדה לצד מיומנויות הדרכה והנחיה בשדה, על פי עקרונות החינוך הבלתי פורמלי (חב"פ) וברוח שלי"ח.

חלק זה בהכשרה יונחה ע"י רפרנט מחוזי האמון על הכשרת וליווי המורים החדשים במחוז או נציג מטעם המחוז לנושא הנלמד.

רציונל תכנית ההכשרה

ההכשרה הבסיסית מכוונת להקנות למורים כלים בסיסיים להשגת המטרות



והיעדים במהלך עבודתו. ההכשרה שמה דגש על שלושה עוגני הכשרה, הנוגעים לתחומי עבודתו של מורה השל"ח.

התחומים הרלוונטיים לעבודתו השוטפת של מדריך של"ח:

1. ההכשרה בתחום הפדגוגי, נחלקת לשני תחומים:
 - א. תחום העוסק בתכנית החינוכית-לימודית של של"ח וידיעת הארץ.
 - ב. תחום העוסק במיומנויות הוראה והדרכה בכיתה ובשדה.
 2. הכשרה בתחום מיומנויות השדה.
 3. הכשרה בתחום המנהלות והלוגיסטיקה.
- בכל אחד משלבי ההכשרה, יבואו התחומים הרלוונטיים לידי ביטוי במספר דרכי מפגש בין החניך לבין צוות ההכשרה, על פי פירוט תכנית הקורס.
- מתוך כך ובהתאמה למסגרת הזמן הנדרשת להכשרת מורה השל"ח, הוגדרו הנושאים והיקפם וכן תוכנן מבנה תכנית ההכשרה.
- דרך הלימוד בתהליך ההכשרה, מתבססת על ניתוח ולימוד התכנים השונים באמצעות תרגול והתנסות של חניכי ההכשרה, בנושאים המרכזיים/ כנושא ייחודי העומד בפני עצמו/ בהתנסות בתוך פעילות מנושא אחר. כך לדוגמה נלמדות מיומנויות הניווט, כחלק מפרק הגיחה מחנאית ובהתאמה למטרות הסיור להכרת אשור הגיחה.



א - תחום הפדגוגיה:

התחום הפדגוגי נחלק לשניים:

1. היכרות עם התוכנית החינוכית:

- **הרעיון המרכזי:** הכרה כללית של התוכנית החינוכית, תוך העמקה ברציונל התוכנית ובסדנת השל"ח - מכלול הנופאדם בארץ ישראל, היא סדנת היסוד עליה נשענת התוכנית החינוכית כולה. לכן סדנא זאת, נלמדת כמתודה מרכזית ולכן פרק זה פותח את ההכשרה.
לאחר מכן ולשם הרחבת הלימוד וההתנסות עם התכנית החינוכית, נבחרו שתי סדנאות נוספות מתוך כלל התכנית החינוכית: סדנת המהפך הציוני במישור החוף כהדגמה לאחת מסדנאות החתך משנה א' וסדנת ירושלים בירת ישראל – כהדגמה לאחת מסדנאות המפגש בשנה ב'.
- **המטרה:** במסגרת תכנית ההכשרה הבסיסית, יכירו החניכים את תכנית הלימודים בכללותה, יעמיקו בפרקי היסוד וילמדו פרקים נבחרים מהתוכנית בדרך של תרגול.
- **השיטה:** תהליך הלמידה בהכשרה כולל למידת הרציונל, הדגמה (ע"י צוות ההדרכה) התנסות (ע"י חניכים) ותרגול באמצעות אימון חניך. סדנת השל"ח - מכלול הנופאדם נלמדת באופן מלא בכל השלבים, המשך התוכנית תתקיים למידת רציונל הסדנאות והתנסות. באמצעות ההתנסות לומדים החניכים ומתנסים בפתוח כישורי התנהלות והובלה בשדה לצד מיומנויות הדרכה והנחיה בשדה, על פי עקרונות החב"פ וברוח של"ח.



2. מיומנויות הוראה, הדרכה והובלה בשדה:

👉 **הרעיון המרכזי:** זירת הפעילות העיקרית בתחום של"ח וידיה"א היא השדה, לכן על מורה של"ח להיות מיומן במספר רב של מיומנויות הוראה והדרכה. חלקן באות לידי ביטוי בשיעורים בכיתה או מחוצה לה, וחלקן באות לידי ביטוי ביציאה לשדה.

👉 **המטרה:** לחשוף, ללמד ולתרגל את החניכים בשיטות ומיומנויות הוראה בשדה ובכיתה בד בבד עם בחינת האפשרויות הניצבות בפניו ובחירת דרך ההוראה המתאימה ביותר למטרות והיעדים של הישי"מ.

👉 **השיטה:** לימוד ותרגול של הצבת יעדים ומטרות לשיעור ולישי"מ, לימוד דרך הבניית מערך השיעור ותחנת ההדרכה, בניית דרך הפעולה תוך שימוש במגוון מיומנויות הרואה והדרכה שנחשפו בפני החניך ותרגול ע"י החניכים במהלך ההכשרה.

👉 **היעדים:**

1. החניכים יכירו את עקרונות החינוך הבלתי פורמאלי ויפעלו על פיהם.
2. החניכים יכירו את עקרונות ההנחיה בכיתה ובשדה ויפעלו על פיהם.
3. החניכים ידעו להעביר שיעור של"ח על פי פרופיל השיעור ושמח"ה בשיעור.
4. החניכים ידעו להעביר יום שדה על פי פרופיל הסיור ושמח"ת הישי"מ.
5. החניכים יתנסו ויתרגלו בצורה מבוקרת את מיומנויות ההנחיה.



ב' - תחום השדה:

הרעיון המרכזי: זירת הפעולה המרכזית של מורה השל"ח היא השדה, על כן חלק נכבד מתכנית ההכשרה, עוסק בפרק זה. במוקד הפרק עומדת סדנת מיומנויות הגיחה, ובמסגרתה נכללות גם מיומנויות הניווט.

בפרק השדה שלושה נושאים מרכזיים המהווים את עמוד השדרה של פרק השדה בכלל וסדנת מיומנויות הגיחה בפרט: המחנה, הניווט ותרבות חיי השדה. באמצעותם מורה השל"ח יוביל וינהל את הפעילות בשדה בדרך להשגת המטרות החינוכיות.

הגיחה המחנאית: פרק זה כולל את הבניה המחנאית, את הבישול בשדה ותכנון ובניית כתובות אש. הבניה המחנאית עוסקת בפרקי היסוד של הבניה ומתרגלת בנית מבנים בסיסיים - הקמת מחסה ומתקני מחנה. בישולי השדה כולל את פרק האש ובנית מתקני בישול בסיסיים - כירות ותנורי שדה יחד עם תרגול של בישול בשדה. במסגרת לימוד עקרונות בנית כתובת אש יתרגלו החניכים בניה של כתובת והדלקתה תוך הקפדה על כללי הבטיחות.

המטרה: במסגרת ההכשרה הבסיסית ילמדו, יתנסו ויתרגלו בניה מחנאית, בישולי שדה וכתובת אש תוך הקפדה על כללי הבטיחות בפעילויות אלה.

היעדים:

1. החניכים ילמדו, יתנסו ויתרגלו הקמת מחסה, ומתקני מחנה.
2. החניכים ילמדו, יתנסו ויתרגלו בנית כירות ובישול בשדה.
3. החניכים ילמדו, יתנסו ויתרגלו בנית כתובת אש.

הניווט: פרק זה עוסק ביסודות הניווט בשדה תוך התנסות בניווט מודרך וניווט חולייתי עצמאי. הפרק בנוי מלימוד סדנת המיומנויות ומתרגלת את החניכים בניווט חולייתי. דרך זאת מאפשרת להסיר חסמים ומדגיש את חשיבות השליטה במיומנות זאת לצד הפשטות שבה.

לצד אלה במהלך הקורס בכל יציאה לשדה ותנועה בשטח יתורגלו החניכים בשימוש במפה ובהתמצאות בשטח.



המטרה: במסגרת ההכשרה הבסיסית, ילמדו החניכים את יסודות הניווט ויתרגלו תנועה בשטח באמצעות מפה טופוגרפית באופן מודרך ובאופן עצמאי.

היעדים:

- 1) החניכים ילמדו ויתרגלו את יסודות הניווט.
- 2) החניכים ילמדו ויתרגלו ניווט עצמאי בחוליות.

תרבות חיי שדה: הנחלת תרבות חיי שדה היא הכרח חשוב וקיומי על מנת לספק בידי מורה השל"ח כלים להתנהלות והובלה בשדה, שכן היציאה לשדה מהווה אתגר חינוכי ערכי רב משמעות בעבור התלמיד מחד ובעבור המורה מאידך.

תרבות חיי השדה היא מכלול הערכים הנורמות וההתנהגויות המאפיינים פעילות של קבוצה או יחיד בשדה והם מהווים תנאי להצלחת הפעילות והשגת המטרות החינוכיות-ערכיות בדרך בטוחה ומהנה. תהליך הנחלת תרבות חיי שדה נרכש בדרך תהליכית ועל פי אמות מידה קבועות וברורות בשדה. כך בהדרגה ירכשו החניכים את העקרונות להתנהלות בשדה ויהיו בידיהם הכלים לטיפול תרבות חיי שדה בקרב התלמידים, מתוך הבנה כי זהו כלי ארגוני וחינוכי להתמודדות מוצלחת עם האתגר הערכי שביציאה לשדה. בין הנושאים הנלמדים: ניהול הכיתה בשדה, הכנת התלמידים ליציאה לשדה, ציוד מותאם לפעילויות השונות בשדה, היגיינה בשדה ועוד.

המטרה: במסגרת קורס ההכשרה הבסיסי ילמדו החניכים את המשמעות של תרבות חיי השדה, יתנסו בהתנהלות על פי מכלול הערכים והנורמות הללו, ככלי לטיפול תרבות חיי שדה בקרב התלמידים.

היעדים:

1. החניכים יבינו ויפנימו את המשמעות של תרבות חיי השדה.
2. החניכים ילמדו ויתרגלו שהייה בשדה תוך התארגנות נכונה עם ציוד, לבוש והתנהלות נכונים.
3. החניכים ילמדו ויתרגלו דרכים להטמעת תרבות חיי שדה ע"י לימוד והתנסות.



השיטה: כאמור עיקר יישומו של פרק זה מתבצע ע"י הדגמה והתנסות. יחד עם זאת בקורס יתקיים שיעור שמטרתו להבהיר את חשיבות הנושא. בנוסף לשיעור, תתלווה לכל פעילות בשדה, התייחסות קבועה, בצורה מובנית ויזומה שתטפח בקרב החניכים בקורס לצד הבנת המשמעות וגם הלכה למעשה של תרבות חיי שדה.

ג' - לוגיסטיקה, ארגון ומנהלה:

פעילות השל"ח בבית הספר הינה מורכבות ודורשת תכנון נכון בראיה שנתית ומערכתית כאחד.

להפעלת תכנית השל"ח בכתה ובשדה באופן מייטבי, נדרשות מיומנויות בתחומי ביטחון ובטיחות, תכנון ארגון וניהול בתקציב נתון.

המטרה: במסגרת ההכשרה הבסיסית ילמדו, ויכירו את הנהלים הנדרשים להפעלת תכנית השל"ח בכתה ובשדה:

1. החניכים ילמדו ויפעלו על פי חוזר המנכ"ל (הוראות קבע לטיולים ופעילות חוץ בית-ספרית במערכת החינוך), להפעלת תכנית השל"ח בשדה בבהיבטים של ביטחון ובטיחות.
2. החניכים יכירו את מגוון הטפסים והאישורים הרלוונטיים לביצוע וניהול עבודתם השוטפת לעבודתם, ברמה הארגונית, הבטיחותית.
3. החניכים יכירו את ההנחיות, הדגשים והדרישות להוצאת מסעות וגיחות.



בעלי תפקידים ואוכלוסיות המלוות את פעילותו של מורה השל"ח:

הרעיון המרכזי:

מורה של"ח פועל בשיתוף צוות נרחב הכולל את **מפקח של"ח ממונה במחוז, מנחה של"ח ישיר עמיתיו המורים לשל"ח המחוז ובבית הספר והמש"צים**. הכרות עם אלה, לימוד מאפייניהם ודרכי העבודה המשותפת יסייעו למורה השל"ח להוביל פעילויות חינוכיות ערכיות בבית הספר ומחוצה לו במסגרת הפעילות של אגף של"ח וידיעת הארץ.

1. **מפקח ממונה השל"ח:**

הוא הסמכות המנהלת את אגף של"ח במחוז, עוסק בניהול השוטף של האגף בתחום המחוז, פועל לקידום מדיניות מטה אגף של"ח והנהלת האגף (הכוללת את המפקחים הממונים בשבעה מחוזות) ומתווה מדיניות במחוז לקידום התכנית החינוכית ערכית "דרך ארץ בדרכי הארץ".

מפקח ממונה השל"ח אחראי להצבת המורים בבתי הספר, להערכתם, שיפור הוראתם ובקשר שוטף עם מנהלי בתי הספר שבתחום אחריותו ובהם מתקיימת תכנית השל"ח.

לצידו צוות המנחים הפועלים במספר רשויות ועומדים בקשר ישיר עם המורים בבתי הספר ומנהלי שבתחום אחריותם להפעלת התכנית.

2. **מנחה של"ח:**

הוא מורה לשל"ח הפועל במספר בתי ספר בתחומי הרשויות להן הוא אחראי. מנחה של"ח הוא חלק מהצוות המוביל הפועל לצד המפקח הממונה, להטמעה התוכנית חינוכית ערכית "דרך ארץ בדרכי הארץ" ומדיניות האגף והמחוז בקרב מוריו.

המנחה מבקר בתדירות בבתי הספר (כתה /שדה) ונמצא בקשר שוטף עם המורה למתן סיוע בהתאם לצרכים הבית ספריים והאישיים.

3. **מנחה רפרנט למורים החדשים:**

אחד מצוות המנחים הפועל לצד המפקח הממונה. בתפקידו הוא אחראי על ליווי המורים החדשים במהלך השנה בהכשרתם וקליטתם במחוז ובבית הספר.



4. המש"צים:

מובילי של"ח צעירים, מהווים את אחד מעמודי התווך של אותה פעילות ועשייה. מסגרת המש"צים נועדה לגבש שכבה איכותית, משפיעה ומובילה בקרב הנוער. המש"צים (תלמידים מחטיבות הביניים והחטיבה העליונה) פעילים בתוך בית הספר בפעילויות חברתיות שונות- ובשדה במסגרת פעילויות השל"ח.

בפעילות המש"צים למען הכלל יש מן ההנהגה וכרוכים בה אתגר אישי ותרומה אישית, שהרי פעילות זו תורמת להתפתחותם, לגיבוש זהותם ולמימוש העצמי.

5. צוות השל"ח הבית ספרי: הצוות מורכב ממורים ומש"צים כאחד (ראה חזון

השל"ח) ומכאן החשיבות הרבה שיש לפרק זה בתהליך ההכשרה של מורה השל"ח. המש"צים עוברים תהליך הכשרה והתמקצעות ארוך המתנהל במישור הבית ספרי, המחוזי והארצי. עיקר תהליך ההכשרה וההפעלה של המש"צים בבית הספר הנו באחריות מורי השל"ח, אלה נדרשים לפעול במשותף עם המש"צים ולהפעילם ביחד עם הכשרת המש"צים. כבר בראשית דרכם מורי השל"ח צריכים לבנות במקצועיות וברגישות חינוכית את קבוצת המש"צים בבית הספר, לבד מכך המורה נדרש להיות חלק מהכשרה והפעלה של המש"צים ברמה המחוזית והארצית.

במסגרת הקורס פרק המש"צים נרכש בלימוד והבנת הרציונאל, בהדגמה והתנסות בהפעלת משצים כמו כן במפגש בלתי אמצעי עם משצ"ים אשר צורפו לקורס ומהווים חלק מצוות הקורס. המש"צים פועלים בקורס בתאם לצרכים בפעילויות השונות ובמיוחד במהלך הגיחה ובימי השדה.

המטרה:

במסגרת קורס ההכשרה הבסיסי ילמד ויכירו החניכים את המש"צים, אוכלוסיות ונושאים המלווים את עבודתם, יפגשו מש"צים ויתרגלו עבודה עם מש"צים בפעילויות השונות של של"ח.

היעדים:

- 1) החניכים ילמדו ויבינו את תכנית המשצים בשל"ח.
- 2) החניכים ילמדו ויפנימו את תהליך בניית אשכול משצים והפעלתם בבית הספר.
- 3) החניכים יתרגלו הפעלת משצים במהלך ביצוע תרגול ואימון חניך.
- 4) החניכים ילמדו ויבינו את מקומו של השל"ח בבית הספר.



פרק ד' - מורה של"ח ופיתוח מקצועי באופק חדש

ככלל המורים באופק חדש, נדרש גם המורה לשל"ח להשתתף בפיתוח מקצועי בהיקף של 60 שעות : 30 שעות חובה בפיתוח מקצועי בשל"ח וידיעת הארץ בתוכניות מחוזיות ו- 30 שעות בחירה בתכני השל"ח או השתלמות בית ספרית.

להלן תכניות פיתוח מקצועי במחוזות למורי השלח בהיקף של 30 שעות כל אחת :

- יישום מימונויות השדה למורי של"ח – שלב א'
- מימונויות הנחייה בכיתה ובשדה למורי של"ח – שלב ב'
- העצמת מנהיגות צעירה למורי של"ח – שלב ג'
- העמקה ושליטה במגוון שיטות הוראה והדרכה עדכניות – שלב ד'
- אסטרטגיה של שיווק ופרסום חינוכי – שלב ה'

בתום הכשרתו של המורה לשל"ח (פירוט בפרק ג' עמ' 12), יוכל המורה לבחור להשתתף גם בהשתלמויות להכרת חבלי ארץ נוספים שיתקיימו בפגרת הקיץ בהיקף 60 ש' כל אחת כגון :

- ארץ חרמונים.
- רוח גלילית.

לתשומת לב: ההתקדמות בדרגות הינה אישית ובהתאם לנהלים בהסכם אופק חדש.



פרק ה: פירוט תכנית הכשרה

שלב א':

הכשרה בסיסית מרוכזת בימים המתקיימת במהלך החודשים אוגוסט-ספטמבר-אוקטובר.

שלב ב':

המשך הכשרת הבסיס, המתקיימת לאורך שנת העבודה הראשונה, ב-8 מפגשים ע"פ תכנית מוגדרת מראש (מקומות, מועדים ושעות).

מפגשים אלו קבועים בלוח השנתי ויועברו ע"י מנחה רפרנט מחוזי או מי מטעמו.

טבלה א': תחום פדגוגי – תכנית הלימודים החינוכית:

התהליך הלימודי בקורס	המטרה	מסגרת העברה	התוכן הפדגוגי
<ul style="list-style-type: none">• הצגת צוות הקורס.• היכרות עם אנשי מטה – מנהל גף תכנים ותכניות ומש"צים ומנהל את תחום הכשרת המורים לשלי"ח וידיעת הארץ. (ההגדרה נכונה?)• פעילות היכרות כיתתית.	פגישת היכרות - החניכים, צוות ואנשי מטה שלח – לצמצום מרחב הזרות האנושי והמנטאלי לקראת הצפוי בקורס, בקורס, תסייע לחניכים בכניסה מייטבית להשגת המטרות וסיום בהצלחה את השלב הראשון בהכשרתם.	שלב א'	היכרות חניכים - קורסית וכיתתית.



התהליך הלימודי בקורס	המטרה	מסגרת העברה	התוכן הפדגוגי
<p>1. סדנא לימודית המועברת ע"י מנהל גף תכנים במטה של"ח.</p> <p>2. סדנא לימודית בהנחיית מנהל אגף של"ח וידיעת הארץ.</p>	<p>1. הבנת מבנה התכנית החינוכית, תסייע לחניכים כבר במהלך השיעורים הראשונים, להבאתם לידי הכרות והפנמת התפיסה המרכזית בשל"ח ומקומו של השל"ח בבית הספר. (תכנית הלימודים והתפיסה הייחודית המובילה בשל"ח של מכלול הנופאדם מלווה את המורה בכל זירות הפעולה).</p> <p>2. א. הבנת הרציונאל והמשמעות של תכנית מסעות מעצבי זהות</p> <p>ב. היכרות עם מגוון מסעות מעצבי זהות להפעלתם בבית הספר בהובלת המורים לשל"ח.</p>	שלב א'	<p>1. תכנית "דרך ארץ בדרכי ארץ" – רציונל התכנית ומבנה.</p> <p>2. מסעות מעצבי זהות.</p>
<p>1. למידה משותפת בהובלת מדריכי ההכשרה של רציונל הסדנא, מטרותיה ומקומה ברצף הלימודי - חינוכי של התכנית</p> <p>2. לימוד סדנאי המועבר ע"י מדריכי ההכשרה ולהבנת והפנמת יחודו של שיעור של"ח.</p>	<p>חניכי הקורס ילמדו את עקרונות ומאפייני שיעורי השל"ח בכיתה.</p> <p>1. פרופיל השיעור.</p> <p>2. שמח"ה בשיעור - האופי הייחודי של השיעור בשל"ח.</p> <p>3. ניתוח רציונל הסדנאות הנלמדות במסגרת שלב א' של ההכשרה.</p>	שלב א'	<p>מבנה שיעור בשל"ח וניתוח מרכיביו ובניית שיעור בהתאם ליעדי ומטרות הסדנאות.</p>



התהליך הלימודי בקורס	המטרה	מסגרת העברה	התוכן הפדגוגי
הדגמה מלאה של סדנת מכלול נופאדם בא"י ע"י צוות מדריכי ההכשרה.	חניכי ההכשרה יכירו וילמדו את סדנת השל"ח מכלול נופאדם בארץ ישראל ומהותה כסדנת יסוד, שתפיסתה מלווה את כל מהלך תכנית הלימודים בשל"ח וידיעת הארץ.	שלב א'	הדגמות שיעורים – סדנת מכלול נופאדם בא"י
1. החניך יקבל מטלת הכנת שיעור ראש, יתנסה בבניית מערך שיעור ויתרגל הוראה מול כיתה. 2. יתבצע שיקוף על ביצוע השיעור שיתייחס לפרופיל השיעור, עמידה ביעדים ובמטרות וניהול הכיתה ע"י החניך.	חניכי ההכשרה יתנסו בהעברת השיעורים הראשונים בתוכנית החינוכית ערכית "דרך ארץ בדרכי הארץ. (יצירת הבסיס להתנסות החניכים בבניית מערכי שיעור ובהעברת שיעור ע"פ פרופיל השיעור, מהווה נדבך מרכזי בהפגת חששות לפני כניסה הראשונה לכיתה ובתהליך מוכנות המורה לתהליך ההוראה).	שלב א'	שיעורים – שיעור "אפס" ושיעור מס' 1 בסדנת מכלול נופאדם בא"י.
חניכי הקורס יעבירו את שיעורי הסדנאות הנבחרות בהלימה ובהתאמה ליעדי ומטרות הסדנאות והכנת שיעורים ייעודיים לקראת היש"מ. (סדנה משנה א בתכנית וסדנה משנה ב בתכנית)	חניכי ההכשרה יתנסו באופן מבוקר מבוקרת בהעברת שיעור (על פי מערך שהכין החניך והפקת לקחים נדרשים לבניית מערך להשגת המטרות, על פי פרופיל השיעור בשל"ח והכנת מערך השיעורים לקראת יום השדה המתוכנן לסדנת הלימוד).	שלב א'	סדנאות נבחרות: המהפך הציוני במישור החוף סדנת ירושלים בירת ישראל.



התהליך הלימודי בקורס	המטרה	מסגרת העברה	התוכן הפדגוגי
<p>אימון חניך בתכנון והובלת יש"מ שלי"ח : לימוד והתנסות מבוקרת בכל שלבי היש"מ, -מבוקרת - הקנית מיומנויות תכנון (בניית תיק יש"מ) והובלת יש"מ, החל בשלב תכנון, הכנת תחנות ההדרכה ועד סיום וסיכום היש"מ.</p>	<p>שליטה מלאה בתכנים, בעקרונות תכנון ובניית תיק יש"מ בהתאמה ליעדי ולמטרות היש"מ והסדנא ושליטה במיומנויות ההנחיה בשדה.</p>	<p>שלב א'</p>	<p>שמח"ת היש"מ : ימי שדה בהתאם לסדנאות הנלמדות בהכשרה : סטף - הר כערש האומה. נחל שורק - פלמחים מפגש טבע בא"י. ממנורה למנורה - ירושלים בירת ישראל.</p>
<p>1. ניתוח רציונל הסדנאות. 2. *הכרת מסלולי יש"מ שכיחים במחוז.</p>	<p>* הבנת רציונל סדנאות שלי"ח והכרת כל התכנית הלימודית (שנה א' + שנה ב'). * שימת דגש מחוזי לסדנאות הללו להכרת מסלולי יש"מ השכיחים במחוז.</p>	<p>שלב ב'</p>	<p>השלמות תרגול ולימוד סדנאות.</p>



התהליך הלימודי בקורס	המטרה	מסגרת העברה	התוכן הפדגוגי
<p>לימוד סדנאי של עקרונות שיעור הכנה לקראת היציאה לשדה.</p> <p>התייחסות לכל מרכיבי היש"מ – לימודיים, חווייתיים ומנהלתיים.</p>	<p>- עקרונות בסיסיים בהכנה לקראת יציאה לישי"מ.</p> <p>(השדה הוא כר הלימוד הנרחב והמשמעותי ביותר בלימודי שלי"ח וידיה"א. היציאה לשדה כרוכה באי ידיעה וחששות רבים מצד התלמידים והפגת החששות היא עקרון בסיסי לקראת היציאה לישי"מ.</p> <p>הכנה משמעותית ונכונה עשויה לצמצם ולהוביל לחוויה משמעותית ביותר של התלמיד).</p>	שלב א'	<p>עקרונות לשיעור</p> <p>הכנה לישי"מ</p>
<p>הכרת האפשרויות למדידה והערכה בהלימה לפעילות שלי"ח בבית הספר.</p>	<p>הכרת התשתית הרחבה למתן ציונים והערכה לתלמידים המשקפת את עקרונות הפעולה בשלי"ח – דיונים, מעורבות, שהייה ופעילות בשדה – המביאים לכדי מתן ביטוי ערכי של התלמיד.</p>	שלב ב'	<p>מדידה והערכה בשלי"ח.</p>
<p>שיעור חשיפה לפרויקטים השונים הקיימים בתחומי המחוז של החניך.</p>	<p>הכרת פרויקטים בית ספריים, ישוביים ומחוזיים בהם התלמידים יכולים לקחת חלק ואחריות על הסובב אותם.</p> <p>(תחום שלי"ח וידיעת הארץ, שם לו למטרה ליצור מעורבות לקיחת אחריות של התלמיד על הסובב אותו.</p> <p>המעגל הראשון לעקרון זה הוא מקום המגורים של התלמיד והמחוז אליו משתייך בית הספר בו הוא לומד).</p>	שלב ב'	<p>פרויקטים ישוביים / מחוזיים.</p>



טבלה ב': תחום פדגוגי – מיומנויות הוראה והדרכה

התהליך הלימודי בקורס	המטרה	מסגרת העברה	התוכן הפדגוגי
<p>סדנת הדגמה והתנסות של מגוון פעילויות חוץ-כיתתיות הכוללת דיון העוסק בפעילויות השונות שנבחרו והתאמתן למטרות ויעדי השיעור.</p>	<p>הכרה ופיתוח המודעות לחשיבות הלימוד החוץ-כיתתי. (שיעור שלי"ח שם דגש על החוויה הלימודית ועל המסר הערכי של נושאי הלימוד השונים לכן הלימוד החוץ כיתתי מאפשר לימוד חוויתי ובלתי אמצעי להפנמת תובנות שונות ביחס למסרים הערכיים המוגדרים בסדנאות שלי"ח השונות.</p>	שלב א'	פעילות חוץ כיתתית
<p>1. לימוד תיאורטי של שלבי בניית תחנת הדרכה – משלב נושא התחנה ועד ביצוע ההדרכה בפועל. 2. סיור הכנה למסלול ותחנות ההדרכה השונות לאורכו. 3. תרגול -חניכים : מתן מטלות הדרכה מגוונות לימי השדה המתקיימים במהלך ההכשרה והגשת המטלה בתהליך עבודה מול מדריך החניך.</p>	<p>הכנת תחנת הדרכה במסלול. (הדרכה טובה המעבירה את המסר של תחנת ההדרכה – לימודי, ערכי, חוויתי - מצריכה ידע מוקדם בנושא, הכרת התחנה עצמה, הכרת מתודות הדרכה שונות ומגוונות).</p>	שלב א'	בניית תחנת הדרכה
<p>סדנא לימודית המועברת ע"י מנהל גף תכנים ותוכניות במטה שלי"ח.</p>	<p>הבנה והפנמה של עקרונות החב"פ וההנחיה בכיתה ובשדה.</p>	שלב א'	עקרונות חינוך בלתי פורמלי



התהליך הלימודי בקורס	המטרה	מסגרת העברה	התוכן הפדגוגי
<p>1. סדנת לימוד להכרת תהליך בניית אשכול מש"צים בית ספרי / ישובי והפעלתו.</p> <p>2. שילוב מש"צים במהלך ההכשרה – בימי שדה ובגיחה המחנאית.</p>	<p>הכרת תכנית הכשרת המש"צים והתנסות בהפעלתה. (מובילי שלי"ח צעירים, מהווים את אחד מעמודי התווך של אותה פעילות ועשיית שלי"ח בבית הספר, בישוב ובמחוז).</p>	שלב א'	בניית אשכול ועבודה עם מש"צים
<p>שיעור חשיפה למורכבות פעילות שלי"ח שנתית, דרכי תכנון ותיאום ובעלי התפקידים השותפים והמסייעים לעבודת המורה לשל"ח בבית הספר ובמחוז.</p>	<p>תכנון הפעלת תכנית השל"ח בבית הספר והסנכרון בין הגורמים השונים. (פעילות שלי"ח בבית הספר הינה מורכבת וכוללת פעילויות רבות ומגוונות ודורש גם מעורבות של גורמים שונים מקהילת בית הספר, שאינם נמנים על צוות שלי"ח (מחנכים, רכזי שכבה, צוות ניהול) וגורמים שונים מחוץ לבית הספר (צוות שלי"ח מחוזי, גורמי עזר ועוד).</p> <p>הצורך לסנכרן בין חלק או כל אותם גורמים מצריך מחשבה ותכנון זמן רב לפני הביצוע.</p>	שלב א'	מערך פעילות שנתי
<p>1. הדגמת שיעור לשימוש ושילוב נכון בכלים מתוקשבים ובמגוון יישומים (אפליקציות).</p> <p>2. סדנת חשיפה למגוון יישומים (אפליקציות) והאפשרויות השימוש בהן בשיעור (פתיח, משימה בגוף השיעור סיכום, שעורי בית).</p>	<p>הכרות עם כלים דיגיטליים שונים לגיוון ולהעשרת חוויית הלמידה בכתה (על מנת "לדבר בשפת התלמידים"-רלוונטיות אנו נדרשים להיות עדכניים ולעשות שימוש בעולם התלמידים על מנת לחברם למשימות השונות ולהשגת יעדי ההוראה בשל"ח).</p>	שלב א'	שיעור מתוקשב וכלים מקוונים



התהליך הלימודי בקורס	המטרה	מסגרת העברה	התוכן הפדגוגי
למידה והתנסות : חקר מקרה Case Study של אירועים שונים בכיתה ובשדה ודרכי ההתמודדות והטיפול בהם.	רכישת כלים בסיסים לניהול מיטבי של השיעור בשל"ח בשל ייחודיות המקצוע בכתה ובשדה. (מיומנויות ניהול שיעור בכתה ובשדה הם כלים חשובים להם נדרש המורה בעבודתו החל מהשיעור הראשון).	שלב ב'	ניהול כיתה – בכיתה ובשדה.
1. הצגת מתודות מגוונות להדרכה בשדה. 2. תכנון והתאמת מתודות הדרכה והפעלה לתכנים בתחנת הדרכה בשדה.	תכנון מתודות הדרכה בשדה (שדה הפעילות המרכזי של מורה של"ח הוא כאמור השדה. ניצול השדה בצורה מיטבית מחייבת לא רק תכנון והכרת הנושאים, אלא יכולת תכנון והפעלה של התלמידים למטרת השגת מטרות הלימוד בכל דרך שתיבחר).	שלב א'	מתודות להדרכה בשדה.
1. חלוקת מטלות הדרכה לפי ימי המסע והכנת תחנות ההדרכה ע"י החניכים. 2. הכנת מסלולים בשטח והצגת תחנות ההדרכה השונות. 3. מפגש ארצי : החניכים יחברו את תחנות ההדרכה האישיות לכדי רצף הדרכה יומי ורצף הדרכת מסע.	הבנייה נכונה של תחנת הדרכה ויום הדרכה שלם במסע מסע (החניכים יחברו את תחנות ההדרכה השונות לכדי יצירת רצף הדרכה יומי ורצף הדרכה לכלל המסע).	שלב א'	סדנאות הכנה לקראת צירי מסעות שנה א' (מדבר יהודה וגליל תחתון).
1. לימוד עקרונות התנהלות מעגל של"ח ו/או דיון. 2. תרגול והדגמת מעגלי של"ח. 3. אימון חניך במעגלי של"ח במהלך יש"מ וגיחה מחנאית.	שליטה במיומנות ההנחה הכרחית למורה השל"ח לניהול דיון במעגל השל"ח ודיון דילמה.	שלב א'	מעגל של"ח וניהול דיון / דיון דילמה



התהליך הלימודי בקורס	המטרה	מסגרת העברה	התוכן הפדגוגי
<p>1. הדגמת פעילות ערב.</p> <p>2. שיעור המועבר ע"י צוות הקורס המתאר את פעילות הערב – תכנון, דרישות וצרכים (לוגיסטיקה), תכנון והכנת פעילות, העברת הפעילות.</p> <p>3. אימון חניך בהעברת פעילויות ערב שונות במהלך ההכשרה.</p>	<p>הבניית תהליך נכון של תכנון, הכנה והעברת פעילות ערב, תוך התחשבות בשיקולים רבים (מקום, גיל התלמידים, עיתוי הפעילות, האירוע והתוכן של המסע / גיחה, שיתוף התלמידים ועוד) במסע / בגיחה, יש חשיבות רבה לפעילות הערב בהיבטים החברתית חברתיים חווייתיים וערכיים.</p>	שלב א'	בניית והעברת פעילויות ערב.



טבלה ג': מיומנויות השדה

התהליך הלימודי בקורס	המטרה	מסגרת העברה	המיומנות הנדרשת
<p>1. סדנת לימוד יסודות הניווט ותרגול מעשי.</p> <p>2. יציאה לניווט חוליות מבוקר על סמך התבליט.</p> <p>♦ השנה מתקיים הניווט כחלק מהסיוור לכרת הסביבה התוך הגיחה המחנאית.</p>	<p>הבנה ושליטה במיומנויות הניווט (מיומנות הניווט בשדה היא כלי מרכזי וחשוב בעבור מורה השל"ח, לתכנון ולהובלת תלמידים בשדה ולחינוכם להיות מטייל עצמאי. יסודות הניווט המעשי הינה דרך ייחודית לתחום של"ח וידיה"א להקניית המיומנות הזו לתלמידים).</p>	שלב א'	מיומנויות הניווט
<p>1. שיעורי סדנת מיומנויות הגיחה.</p> <p>2. עבודה מעשית בהתארגנות לגיחה.</p>	<p>הכרת עקרונות ופרופיל הגיחה והתארגנות לקראת ביצוע הגיחה. (פרק המחנאות - השהיה בשדה, הנה מרכזית וחשובה בעבור מורה השל"ח ככלי לביצוע המטרות החינוכיות שבתוכנית השל"ח).</p>	שלב א'	סדנת מיומנויות הגיחה המחנאית
<ul style="list-style-type: none"> • בניית מחנה בשדה על כל מתקניו. • שימוש במתקנים, בישול ארוחות, לינה, אי"ש לילה וטקס אש. • ניווט טופוגרפי מעשי להיכרות עם הסביבה ולתרגול מיומנויות הניווט. 	<ul style="list-style-type: none"> • התנסות בהפעלת גיחה מחנאית תסייע להבנה והפנמה של עקרונות סדנת מיומנויות השל"ח. • (הגיחה בשל"ח מהווה את אחת מהחוויות החינוכיות היותר משמעותיות בעבור התלמידים בבתי הספר, חוויה המותרת רושם עז בקרב התלמידים. חניכי ההכשרה יחוו תהליך זה וירכשו כלים לבצע את הסדנה עם התלמידים בבית הספר). 	שלב א'	הגיחה המחנאית



התהליך הלימודי בקורס	המטרה	מסגרת העברה	המיומנות הנדרשת
<p>ההקניה מתבססת על התנסות בדרך של חוויה עצומה בעבור החניכים, לכן מתמקד היום הזה לצד הבנת הרציונל גם בהתנסות מעשית. בפרקים שונים של הנושא.</p>	<p>הבנה והפנמת יסודות המחנאות.</p>	שלב א'	שרטוט ותכנון מתקנים מחנאיים
		שלב א'	בישולי שדה
		שלב א'	קשרים, חיבורים וכפיתות.
<p>1. לימוד סדנאי של עקרונות הממ"ש. 2. יום הכנה עיוני ממוקד בחבל ארץ רלוונטי. 3. יום הכנה מעשי להיכרות עם מסלולי המסע. 4. ביצוע ממ"ש על פי תכנית ההכשרה הקבועה מראש.</p>	<p>חניכי ההכשרה יכירו ויתנסו בתהליך הממ"ש.</p>	<p>שלב א' והכשרה להכרת חבלי ארץ</p>	<p>מסע משמעותי (ממ"ש) - הכשרות להכרת חבלי ארץ מדבר יהודה וגליל תחתון / עליון</p>
<p>1. לימוד המשמעות של תרבות חיי שדה. 2. התנסות הלכה למעשה בתרבות חיי השדה בכל פעילות ויציאה לשדה בפרקי ההכשרה השונים.</p>	<p>חניכי ההכשרה יבינו את המשמעות של תרבות חיי השדה ויתנסו בהתנהלות על פי מכלול הערכים והנורמות של תרבות חיי השדה. (הנחלת תרבות חיי שדה היא הכרח חשוב על מנת לספק בידי מורה השלי"ח כלים להתנהלות והובלה בשדה).</p>	שלב א'	תרבות חיי שדה



התהליך הלימודי בקורס	המטרה	מסגרת העברה	המיומנות הנדרשת
<p>1. הדגמת משימות אתגר שונות ע"י מדריכי והצגת הלמידה החווייתית באמצעותן.</p> <p>2. החניכים יתנסו בהעברת משימות אתגר במהלך ימי השדה בגיחה המחנאית ובניהול דיון להעמקת התובנות בהיבטים ערכיים העולים מהפעולה בשדה.</p>	<p>חשיפה והתנסות במשימות אתגר קבוצתיות להעצמת החוויה והתובנה ללמידה משמעותית בשדה.</p> <p>משימות חברתיות ופעילויות מאתגרות במהלך יש"מ, גיחה או מסע, תורמות רבות לאווירה מעצימות את החוויה והמשמעות, כמו גם מאפשרות למורה ליצור אפשרויות לדיון ערכי עם התלמידים בתחום החברתי, הסביבתי והלאומי, מתוך המסרים הערכיים של תכנית הלימודים.</p>	שלב א'	משימות אתגר קבוצתיות

טבלה ד': לוגיסטיקה, ארגון ומנהלה

התהליך הלימודי בקורס	המטרה	מסגרת העברה	המיומנות הנדרשת
<p>1. לימוד עצמאי של חוזר מנכ"ל לפעילות חוץ בית ספרית.</p> <p>2. סדנאות בטחון ובטיחות בטילים המועברת ע"י פקחי מנהלת הטיולים.</p> <p>3. מבחן מסכם.</p>	<p>חניך ההכשרה ילמד ויפעל על פי חוזר המנכ"ל, להפעלת תכנית השל"ח בשדה.</p> <p>(הכשרת מורה השל"ח בנושא ביטחון ובטיחות, להוצאת תלמידים לפעילות בשדה, היא תנאי ראשון בחשיבותו מתוך "ושמרתם מאד לנפשותיכם").</p>	שלב א' + ב'	ביטחון ובטיחות בטילים.



המיומנות הנדרשת	מסגרת העברה	המטרה	התהליך הלימודי בקורס
תכנון מערך פעילות שנתית	שלב א'	הכרות עם פעילות השל"ח בבית הספר תתרום להבנת מורכבותה הדורשת תכנון נכון בראיה שנתית ומערכתית כאחד.	הצגת הרציונאל והמערך לתכנון שנתי ע"י מדריכי ההכשרה .
תכנון תקציבי לפעילות של"ח.	שלב ב'	1. חניכי ההכשרה ידעו לתכנן ולנהל באופן מייטבי את תכנית השל"ח בשדה על בסיס תקציב נתון. 2. חניכי ההכשרה יכירו אפשרויות מימון וסבסוד לפרויקטים שונים להפעלת תכנית השל"ח בבית הספר.	הצגת מרכיבי תקציב של"ח, הגבייה הבית ספרית לטובת השל"ח, ואפשרויות מימון וסבסוד לפרויקטים השונים והקצאת משאבים כספיים להפעלת פעילות השל"ח בבית הספר .
טפסים אישורים.	שלב א'	חניכי ההכשרה יכירו את מגוון הטפסים והאישורים הרלוונטיים לביצוע וניהול עבודתם השוטפת לעבודתם, ברמה הארגונית, הבטיחותית והפרסונאלית. (לעבודת מורה השל"ח מרכיב בירוקרטי / מנהלי חשוב על מנת לאפשר פיקוח ומתן סיוע ומענה בכל רמות העבודה (תכנון, ארגון, ביצוע, הפקת לקחים ודיווח עבודה לצורכי שכר וכו...)	א. מנחה מחוזי, יקיים שיעור בו יוצגו הטפסים והאישורים הבאים: 1. דו"ח פעילות חודשי. 3. טופס אש"ל. 4. תחזית חודשית. 5. הגשת בקשה לאישור בטחוני. 6. תדרוך לקראת מסע / גיחה. ב. מנחה מחוזי ידריך וינחה את אופן מילוי הטפסים והאישורים.



התהליך הלימודי בקורס	המטרה	מסגרת העברה	המיומנות הנדרשת
<p>מנחה מחוזי יציג את דגשים ולדרישות בביצוע תדרוך לקראת יציאה למסע וגיחה והמשמעויות הנלוות.</p>	<p>חניכי ההכשרה יכירו את ההנחיות, הדגשים והדרישות להוצאת מסעות וגיחות. (לקיום המסעות והגיחות למשך מספר ימים נדרש תכנון והכנה ליציאה בטוחה, המחייבת תדרוך והכנה ע"י צוות ההנחיה והפיקוח המחוזיים).</p>	<p>שלב ב'</p>	<p>תיאום ותדרוך לקראת מסע / גיחה.</p>



פרק ו' – תכנית, תכנים ושיטות (פירוט יחידות הלימוד ומשך הזמן)

ריכוז נושאי הקורס והקצאת הזמן

פרק זמן נדרש	אחריות העברה	התוכן	שלב פדגוגי
3	צוות ארצי	בניית ותכנון תפריט	גיחה
4	צוות ארצי	שיעורי הכנה לגיחה	גיחה
8	רפרנט מחוזי	שיעורי מחנאות (כפיתות, כירות שדה, כתובת אש)	גיחה
3	צוות ארצי	תכנון מתקנים מחנאיים	גיחה
4	צוות ארצי	תרגיל מיומנויות בנייה מחנאית - מגדל כיתתי	גיחה
5	צוות ארצי	תרבות חיי שדה	גיחה
36	צוות ארצי	גיחה מחנאית	גיחה
1	צוות ארצי	שיעור עיבוד ראצינאל גיחה	גיחה
1	צוות ארצי	ניתוח ושיקוף גיחה מחנאית	גיחה
7	צוות ארצי	הדגמת יש"מ נופאדם	יש"מ
7	אימון חניך	התנסות חניכים בהדרכת יש"מ	יש"מ
7	אימון חניך	התנסות חניכים בהדרכת יש"מ	יש"מ
7	אימון חניך	התנסות חניכים בהדרכת יש"צ	יש"מ
2	צוות ארצי	עקרונות לפיתוח ובניית תיק יש"מ	יש"מ
2	צוות ארצי	פרופיל ושמ"חת היש"מ	יש"מ
1	צוות ארצי	ניתוח יש"מ נופאדם - ירקון	יש"מ
8	צוות ארצי	הכנת מסלולי יש"מ	יש"מ
4	צוות ארצי	בניית תיק יש"מ - שורק, סטף, ירושלים	יש"מ
1	צוות ארצי	בניית תחנת / כרטיסיית הדרכה	יש"מ
1	צוות ארצי	שיעורי היכרות ותיאום ציפיות - קורסי	כללי
1	רפרנט מחוזי	שיעורי היכרות ותיאום ציפיות - מחוזי	כללי
1	צוות ארצי	משוב כניסה לכיתות 1	כללי
1	צוות ארצי	משוב כניסה לכיתות 2	כללי
2	מטה שלי"ח	מבנה שלי"ח ומהות העבודה כמורה שלי"ח	כללי
3	צוות ארצי	עקרונות חב"פ	כללי



פרק זמן נדרש	אחריות העברה	התוכן	שלב פדגוגי
4	רפרנט מחוזי	מש"צים - בנייה ועבודה עם אשכול מש"צים	כללי
2	צוות ארצי	בניית פעילות ערב	כללי
1	צוות ארצי	מעגל של"ח	כללי
2	צוות ארצי	סדנת מתודות להדרכה בשדה	כללי
2	נציגי המסעות	מסעות מעצבי זהות	מסעות
2	צוות ארצי	מטיול שנתי למסע משמעותי	מסעות
1	צוות ארצי	מבנה שיעור של"ח (שמח"ה בשיעור)	תכנית חינוכית
4	צוות ארצי	ניתוח סדנא	תכנית חינוכית
3	מטה של"ח	מכלול נופאדם - ראציונל רעיוני של המודל, תרגיל התבוננות בנוף	תכנית חינוכית
3	אימון חניך	שיעור פתיחה שנה א' - התנסות חניכים	תכנית חינוכית
3	אימון חניך	שיעור פתיחה לסדנאות החתך - התנסות חניכים	תכנית חינוכית
3	אימון חניך	שיעור פתיחה שנה ב' - התנסות חניכים	תכנית חינוכית
3	אימון חניך	שיעור מס' 1 סדנת של"ח - מכלול נופאדם בא"י (בירור ערכים)	תכנית חינוכית
1	צוות ארצי	ניתוח ראציונאל סדנת מכלול נופאדם	תכנית חינוכית
3	אימון חניך	שיעור פתיחה לסדנאות המפגש	תכנית חינוכית
1	אימון חניך	שיעור הכנה לניווט נעאות קדומים	תכנית חינוכית
3	צוות ארצי	ניווט נאות קדומים	תכנית חינוכית
1	צוות ארצי	בניית שיעור בהתאם ליעדים ומטרות	תכנית חינוכית



שלב פדגוגי	התוכן	אחריות העברה	פרק זמן נדרש
תכנית חינוכית	סדנת מכלול נופאדם בא"י	צוות ארצי	6
תכנית חינוכית	שיעור 0 - הדגמה	צוות ארצי	1
תכנית חינוכית	מיומנויות הניווט	צוות ארצי	6
תכנית חינוכית	ניתוח ראציונאל סדנאות (מפגש טבע, ההר, ירושלים)	צוות ארצי	3
תכנית חינוכית	התנסות - סדנאות התכנית החינוכית (מפגש טבע, ההר, י-ם)	אימון חניך	21

ריכוז נושאי ההכשרה - שלב ב'

שלב פדגוגי	התוכן	אחריות העברה	פרק זמן נדרש
יש"מ	התנסות בהובלת יש"מ (מפגש טבע, ההר, י-ם)	רפרנט מחוזי	18
יש"מ	יש"מ היישוב שלי	רפרנט מחוזי	6
כללי	טפסי עבודה חודשיים	רפרנט מחוזי	4
כללי	בניית תיק טיול	רפרנט מחוזי	4
כללי	ביטחון ובטיחות בטיולים	פקחי מנהלת הטיולים	12
כללי	התנהלות בתוך בית הספר, שיווק והעצמת שלי"ח	רפרנט מחוזי	2
כללי	בניית תכנית שנתית	רפרנט מחוזי	2
כללי	חשיפה והיכרות עם פרויקטים מחוזיים	רפרנט מחוזי	2
כללי	ניהול כיתה ומשמעת	רפרנט מחוזי	5
כללי	שילוב כלים מתוקשבים בהוראה	רפרנט מחוזי	5
כללי	הערכה חלופית בהוראת שלי"ח	רפרנט מחוזי	2
תכנית חינוכית	התנסות בהעברת שיעורי סדנא	רפרנט מחוזי	6
תכנית חינוכית	ניהול דיון	רפרנט מחוזי	2



מיפוי נושאי הכשרת המורה החדש לשל"ח וידיעת הארץ

קטגוריות הנושאים המטופלים במהלך הקורס:

- ✓ **פדגוגיה** – עוסקת בתורת החינוך, השגת מטרות השל"ח בדרך הטובה ביותר.
- ✓ **ידע** – עוסק בתוכן תחומי הדעת בנושאים הרלוונטיים.
- ✓ **מיומנויות** – עוסקת מחד בארגון ומנהל ומאידך בתרבות חיי השדה.
- ✓ **התנסות** – בה החניך מיישם את הכלים אותם למד במפגשים השונים.

שנה ראשונה:

קורס יסוד

התנסות	מיומנות	פדגוגיה	ידע	נושא
	✓		✓	מבחני ידע: בטחון ובטיחות: עיוני ניווט - מעשי מחנאות - מעשי
		✓	✓	הכרות בנוף המכלול כמתודה
		✓	✓	הדגמת שיעור פתיחה
		✓	✓	הדגמת שיעורים בסדנת מכלול הנופאדם בארץ ישראל 1-6
		✓	✓	רציונאל הנופאדם בא"י – מבנה ורציונאל תוכנית השל"ח
✓	✓	✓	✓	ניתוח רציונאל בסדנאות –
		✓	✓	<ul style="list-style-type: none"> • מכלול הנופאדם בא"י. • המהפך הציוני במישור החוף. • ירושלים.
		✓	✓	חינוך בלתי פורמלי כללי – דיון, עקרונות ומבנה.
✓		✓	✓	הדגמה כיצד נבנה מערך שיעור בהתאם ליעדים ולמטרות (הדגמה על שיעורים 1-2 של מכלול הנופאדם בא"י)



התנסות	מיומנות	פדגוגיה	ידע	נושא
		✓	✓	הדגמת שיעור הכנה ליש"מ נופאדם
		✓	✓	הדגמת יש"מ נופאדם
		✓	✓	טקס השבעה
			✓	הרצאה + מבחן ביטחון ובטיחות (מנהלת הטיולים)
✓	✓	✓	✓	אימון חניך שיעורים בסדנאות : <ul style="list-style-type: none"> • סדנת 'מכלול הנופאדם בא"י'. • סדנת 'המהפך הציוני במישור החוף'. • סדנת 'ההר כערש האומה'. • סדנת 'מפגש תרבויות בא"י'. • סדנת 'ירושלים בירת ישראל'.
		✓	✓	ניהול כיתה א' – דרכי התנהלות בכיתה.
✓		✓	✓	ניהול כיתה ב' – דרכי התמודדות עם אירועים מזדמנים בכיתה בעיות משמעת וכד'.
		✓	✓	מיומנויות הניווט
		✓	✓	הדגמת שיעור יציאה לכל ניווט (סה"כ 2 ניווטים)
✓	✓	✓	✓	ניווט תבליט - ניווט נאות קדומים
		✓	✓	התנהלות בתוך בית הספר (בעלי תפקידים בביה"ס, העבודה מולם ואיתם).
		✓	✓	הרצאה בנושא בניית תיק מנהלות לפני מסע.
		✓	✓	שיעור הדגמה ויישום בניית תיק מסע (מנהלות)
		✓	✓	משצי"ם א' – כיצד בונים קבוצת פרחי משצי"ם
		✓	✓	משצי"ם ב' – כיצד מפעילים קבוצת פרחי משצי"ם ומשצי"ם לאורך השנה
✓		✓		פעילויות הפגה מטלת חניכים
		✓	✓	הדגמת פעילות ערב
		✓	✓	שיעור כיצד בונים פעילות ערב
				תרבות חיי שדה א' – מוכנות ליציאה לשטח



התנסות	מיומנות	פדגוגיה	ידע	נושא	
			✓	✓	תרבות חיי שדה ב' – התנהלות נכונה בשטח ואפשרויות הטמונות בו.
	✓	✓	✓	✓	למידה / תרגול קשרים וכפיתות, וחזרות במהלך הקורס
	✓	✓	✓	✓	בניית מתקן מחנאי קבוצתי
			✓	✓	הדגמת בניית כירות
			✓	✓	מטיול שנתי למסע משמעותי – הרצאה
	✓		✓	✓	מטיול שנתי למסע משמעותי יישום (בצירי מסע)
			✓		סדנת מיישוב – לאחר מפגש ראשוני בכיתות
			✓	✓	שיעורים – חשיפה והכנה לגיחה (שיעורים 1-3)
	✓	✓	✓	✓	עבודה לקראת הגיחה בחוליות
	✓	✓	✓	✓	גיחה (שלושה ימים)
			✓	✓	כיצד בונים תיק יש"מ (פרופיל הסיור כלול בתוך ההרצאה)
	✓	✓	✓	✓	עבודה על תיקי יש"מ לאורך הקורס (המהפך, ירושלים)
	✓	✓	✓	✓	א.ח. שיעורי הכנה ליש"מ: ✓ המהפך הציוני במישור החוף. ✓ ירושלים בירת ישראל.
	✓	✓	✓	✓	א.ח. הדרכת יש"מ: ✓ המהפך הציוני במישור החוף. ✓ ירושלים בירת ישראל.
				✓	הכרות עם תוכנית הליבה להכרת הארץ ואהבת המולדת
				✓	הכרות עם טפסים ואישורים – "טיפים"
				✓	הכרות עם תוכנית צירי המסעות
					סיכום



קורסים נוספים בשנה הראשונה להכשרת המורה החדש

התנסות	מיומנות	פדגוגיה	ידע	נושא
		✓	✓	ימי הערכות לצירי המסעות
✓	✓	✓	✓	הכרת צירי מסעות (מדבר יהודה, גליל עליון).
✓	✓	✓	✓	ימי הערכות במחוז

קורסים שנה שנייה להכשרת המורה החדש

התנסות	מיומנות	פדגוגיה	ידע	נושא
		✓	✓	ימי הערכות לצירי מסעות
✓	✓	✓	✓	הכרת צירי מסעות (הר הנגב, גולן)

קורסים שנה שלישית להכשרת המורה החדש

התנסות	מיומנות	פדגוגיה	ידע	נושא
		✓	✓	ימי הערכות לצירי מסעות
✓	✓	✓	✓	הכרת צירי מסעות
✓	✓	✓	✓	מסעות מעצבי זהות



פרק ז - דרישות ונהלי ההכשרה

זכויות החניך:

- החניך זכאי לבקש שיחה אישית עם בעלי התפקידים בהנהלת הקורס בכל עת ובכל עניין.
- חניך הזקוק להיעדרות מיוחדת, יפנה מוקדם ככל הניתן בבקשה למנהל הקורס. היציאה רק לאחר אישור מנהל הקורס והודעת החניך למנחה הכיתה וחניך תורן.
- חניך שנעדר באישור חייב בהשלמת החומר הנלמד.

נוכחות:

- יש להיות נוכח בכל ימי ההכשרה (שלב א' ושלב ב').
- יש להקפיד על עמידה בלוח זמנים בהתאם לתכנית ההכשרה

תחבורה:

- בימי ההכשרה שאינם כוללים לינה, ההגעה הכלכלה והפיזור יהיו באופן עצמאי ובאחריות אישית של המשתתפים.
- בימי ההכשרה הכוללים לינה, אין להגיע ברכב פרטי.

מהלך הפעילות:

- הלימודים והפעילויות במהלך ההכשרה יתקיימו בכיתות או בתנאי שדה.
- מהלך הפעילות בהכשרה הכוללת לינה ילווה 'לוח מודעות' שבו יתפרסמו הפעילויות וההודעות השונות באופן שבוע ויומי.
- באחריות החניך להתעדכן בכל אלה ולהשתתף בכל הפעילויות בהתאם ללוח הזמנים.
- מועדי ההכשרה שלב ב' ולו"ז יפורטו בנפרד ע"י מנהל הקורס ומדריכי ההכשרה במחוזות.

הופעה ותלבושת בזמן הפעילות:

- פעילות כיתה – לבוש הולם (אין לבוא בגופיות).
- פעילות שדה – יש לבוא ערוכים בלבוש מתאים ובציוד הנדרש.
- ציוד חובה לכל פעולה בשדה – לבוש מתאים נגד שמש וקוצים, כובע, נעלי הליכה, 1.5 ליטר מים (מומלץ יותר), תיק גב, מחברת, כלי כתיבה ומפה של האזור הרלוונטי.
- במהלך כל הפעילויות אין להשתמש במכשירי הפלאפון.



- בחדרי האכסניה יש לפעול על פי הנהלים והכללים הנהוגים באכסניות.
- חדר האוכל- יש להקפיד על הגעה בזמני הארוחות.
- חדרי הלימוד – בסוף יום הפעילות יש לסדר את חדר הלימוד לוודא כיבוי אורות ונעילת החדר.
- 'פינת קפה' - שתייה חמה וקרה תעמוד במהלך שעות הפעילות. באחריות החניכים קבלת המוצרים והכלים, ניקיון וסדר.

👉 רפואה:

- כל המשתתפים בקורס חייבים להיות מצוידים בביטוח רפואי כללי באחת מקופות החולים ולשאת את כרטיס קופ"ח במהלך הפעילויות.
- באחריות חניך תורן להגדיר לכל פעילות בשדה מגיש ע"ר וכן למשוך תיק ע"ר ממנהלן הקורס.
- במקרים דחופים הפינוי באמצעות מד"א.

👉 מטלות:

- במהלך השעורים/ההרצאות/פעילויות בכתה ובשדה יש לסכם את הנאמר תוך כדי הפעילות.
- יש לבצע את המטלות הניתנות בתחילת הכשרה כנדרש ולעמוד בלוח הזמנים שנקבע.

👉 בעלי תפקידים בקורס:

- מנהל קורס
- מנהל לוגיסטי
- רכז הדרכה
- מדריכי כתה
- רכזת מש"צים
- מש"צים

