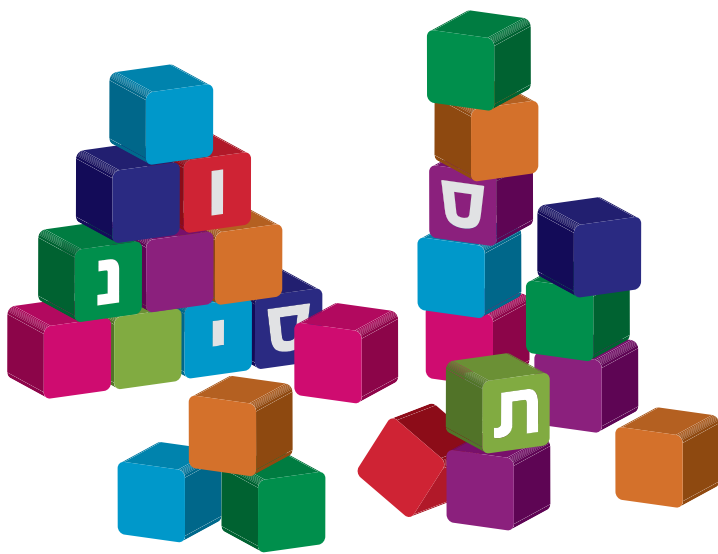


לקראת חינוך מיטבי בגן הילדים

הצעות לגבנות
על בסיס ידע מחקרי



עינת שופר אנגלהרד

היזמה למחקר יישומי בחינוך

לקראת חינוך מיטבי בגן הילדים

הצעות לגננות

על בסיס ידע מחקרי

עינת שופר אנגלהרד

שבט תשע"ג, ינואר 2013

ירושלים, שבט תשע"ג, ינואר 2013
היזמה למחקר יישומי בחינוך

כתיבה ועריכה מדעית: עינת שופר אנגלהרד
עריכת לשון: עדה פלדור
עיצוב גרפי: אסתי ביהם

מהדורה אינטרנטית של החוברת מונגשת לציבור בכתובת <http://education.academy.ac.il>
בכפוף לרשיון ייחוס-שימוש לא מסחרי - שיתוף זהה (CC-BY-NC-SA), לא כולל זכויות תרגום.

בכל שימוש במסמך או ציטוט ממנו יש לאזכר את המקור כדלקמן:
שופר אנגלהרד, ע' (תשע"ג) לקראת חינוך מיטבי בגן הילדים, הצעות לגנות על בסיס ידע מחקרי,
היזמה למחקר יישומי בחינוך.

מסת"ב - 1-197-208-965-978

היזמה למחקר יישומי בחינוך מעמידה לרשות מקבלי החלטות בחינוך ידע מדעי עדכני ומבוקר. ידע כזה חיוני לגיבוש מושכל של מדיניות ולתכנון מיטבי של התערבויות – לשיפור הישגי החינוך בישראל.

חזון היזמה: ידע מחקרי הוא מרכיב חיוני בתכנון מדיניות ציבורית או התערבות רחבת היקף. בשלב התכנון ידע מחקרי מבוקר תומך בגיבוש מדיניות שסיכויי הצלחתה טובים יותר, ולאחר מכן הוא זה שמאפשר דיון ציבורי רצינולי. היזמה מיישמת חזון זה בתחום החינוך.

דרכי הפעולה של היזמה: היזמה עוסקת בנושאים שמעלים מקבלי ההחלטות, ומתייעצת עם בכירים במשרד החינוך ועם בעלי עניין נוספים. ועדת ההיגוי של היזמה, שאותה ממנה נשיא האקדמיה הלאומית, אחראית על תכנית העבודה של היזמה ועל תהליכי השיפוט של התוצרים.

היזמה פועלת באמצעות ועדות מומחים ועל ידי זימון מפגשים לימודיים משותפים לחוקרים, לאנשי מקצוע ולמקבלי החלטות. היא מפרסמת את תוצרי עבודתה ומנגישה אותם לציבור הרחב. חברי ועדות המומחים מכהנים בהן בהתנדבות.

תולדות היזמה: היזמה הוקמה בשלהי שנת 2003 – מיזם משותף של האקדמיה הלאומית הישראלית למדעים, משרד החינוך וקרן יד הנדיב – לאחר שנהגתה ביד הנדיב, שגם מימנה את מרבית פעולותיה בשנים הראשונות. מתחילת שנת 2010 היזמה פועלת כיחידה של האקדמיה הלאומית הישראלית למדעים.

בקיץ תש"ע (2010) הוסיפה הכנסת תיקון לחוק האקדמיה הלאומית הישראלית למדעים, והסדירה את אופן ההתקשרות בין משרדי ממשלה המבקשים ייעוץ – לבין האקדמיה. היזמה היא המנהלת את פעולות הייעוץ שהאקדמיה נותנת בתחום החינוך לממשלה ולרשויות שונות.

מטרת החוברת הזאת, המיועדת לגננות, היא לסייע במעבר החשוב מהתמקדות בזמינות הגנים להתמקדות באיכות הפעילות החינוכית בהם. הרעיון להפיק את החוברת נולד ב**יזמה למחקר יישומי בחינוך** (יחידה של האקדמיה הלאומית הישראלית למדעים), צעד משלים למהלך רב-שנים: ועדות מומחים שהיזמה מקימה ומפעילה עסקו בשנים האחרונות בחינוך לגיל הרך וסיכמו חומר רב – מן המחקר ומן הניסיון – בפרסומים עתירי מידע. לקראת יישומן של המלצות ועדת טרכטנברג והציפייה לזמינות של גני ילדים, חינם אין כסף, לכל ילד במדינת ישראל, סברנו שזה הזמן להציע לקט מפרי עבודותיהן של הוועדות בחוברת מעשית אחת שתסייע בעיצוב הפעילות החינוכית בגנים, אופיה ותכניה.

חיבור זה אינו אופייני לפרסומי **היזמה למחקר יישומי בחינוך**: הוא לא נכתב על פי כללי הפרסום האקדמי הנהוגים בה, קהל היעד שלו – חיבור הגננות – שונה מזה שהיזמה מכוונת אליו בדרך כלל, והכותבת אינה נמנית עם צוות היזמה. אולם ההכרה בחשיבות הנושא הניעה אותנו להפיק את החומר במתכונת שלפניכם. בתום חיפוש פומבי הוטלה המלאכה על ד"ר עינת שופר אנגלהרד, שנבחרה לתפקיד על סמך כישוריה, השכלתה וניסיונה החינוכי והאקדמי. היא ביססה את כתיבתה על תיעוד אותנטי של פעילויות בגנים (שם קיימה תצפיות ושיחות עם חברי צוות והורים) ובמיוחד על שלושה פרסומים של ועדות מומחים של **היזמה**, שראו אור בשנים האחרונות:

- ❖ 'ממחקר לעשייה בחינוך לגיל הרך' (תשס"ח, 2008) – המציג ממצאים, מסקנות והמלצות על רכיבים שונים בחינוך הקדם-יסודי, מרכיבים שנמצא כי הם מועילים לטיפוח רגשי וקידום אקדמי של הילדים בהמשך דרכם.
- ❖ 'אבחון, מדידה והערכה גן-ב', תמונת מצב והמלצות' (תשס"ח, 2008) – המסכם את העשייה בארץ, מביא מן המחקר ומן הניסיון במדינות אחרות ומציע דרכים לשיפור האבחון, המדידה וההערכה בגיל הרך לטובת היחיד והמערכת.
- ❖ 'קשרי משפחה-מסגרת חינוך בגיל הרך (גן-ג')' (תשע"א, 2011) – המכנס מידע מחקרי רב על קשרים מיטביים בין המסגרת החינוכית ובין משפחות הילדים, עוסק בתועלת שיש בקשרים אלו להתפתחות הילד ומציע דרכי פעולה לביסוסם.

משאישרה ועדת ההיגוי של **היזמה** את התכנית וזו החלה להתגבש, פנינו אל הסגל הבכיר של הפיקוח על החינוך הקדם-יסודי במשרד החינוך. הפנייה נועדה להבטיח כי המידע שיובא בחוברת יתאים להקשר המעשי ולנסיבות השטח: למדיניות האגף לחינוך קדם-יסודי מצד אחד ולהוויית הגנים בישראל מצד שני. זכינו לברכת דרך מיידית מן העומדת בראש האגף, הגב' סימה חדד מה-יפית, ולשיתוף פעולה מצוין עם המפקחות העובדות איתה, שעברו על הטיוטות, העירו והוסיפו. אנו אסירי תודה על הנכונות וההתגייסות למימוש הרעיון לכל אורך הדרך.

ואלה שמות חברי הוועדות שעבודתן הניבה את המסמכים¹:

❖ ממחקר לעשייה בחינוך לגיל הרך – פרופ' פנינה ש' קליין (אוניברסיטת בר אילן) – יו"ר.
חברים: פרופ' שושנה בלום-קולקה (האוניברסיטה העברית), ד"ר טלי גורלי טוראל (סמינר הקיבוצים), פרופ' אבישי הניק (אוניברסיטת בן גוריון), פרופ' איריס לוין (אוניברסיטת תל אביב), ד"ר מרים מבורך (מכללת לוינסקי), פרופ' זמירה מברך (אוניברסיטת בר אילן), פרופ' אבי שגיא-שורץ (אוניברסיטת חיפה).

מרכז הוועדה: ד"ר יעקב ב' יבלון.

❖ אבחון, מדידה והערכה בגיל הרך – פרופ' צביה ברזניץ (אוניברסיטת חיפה) – יו"ר.
חברים: פרופ' יואל אליצור (האוניברסיטה העברית), ד"ר ענת בן-סימון (המרכז הארצי לבחינות ולהערכה), פרופ' איריס לוין (אוניברסיטת תל אביב), ד"ר פאדיה נאסר-אבו אלהיג'א (אוניברסיטת תל אביב), ד"ר חגי קופרמינץ (אוניברסיטת חיפה), פרופ' דורית רביד (אוניברסיטת תל אביב), פרופ' דוד שר (אוניברסיטת חיפה), פרופ' ענת שר (אוניברסיטת חיפה), פרופ' דינה תירוש (אוניברסיטת תל אביב).

מרכזת הצוות: ד"ר רעות ימין.

❖ קשרי משפחה-מסגרת חינוך בגיל הרך – פרופ' (אמריטוס) זאב צ'רלס גרינבאום (האוניברסיטה העברית) – יו"ר.

חברים: פרופ' יואל אליצור (האוניברסיטה העברית), ד"ר דבורה גולדן (אוניברסיטת חיפה), פרופ' מוחמד חאג' יחיא (האוניברסיטה העברית), פרופ' משה ישראלשילי (אוניברסיטת תל אביב), ד"ר אסתר כהן (האוניברסיטה העברית), ד"ר תמר מורג (המסלול האקדמי המכללה למינהל), פרופ' יצחק פרידמן (מכללת אחוה).

מרכזת הוועדה: דבורה פריד.

על ערש הפרסום של החוברת עמדו שוחרי טוב רבים, והיזמה שְׁמחה להעמיד את ניסיונה ואת יכולותיה הארגוניות להפקת החוברת. תודתנו שלוחה ליושבי הראש של הוועדות, שקראו את מתווה החוברת והעירו הערות בונות. תודה מיוחדת לפרופ' משה ישראלשילי, חבר ועדת 'קשרי משפחה', שהנחה את בניית המהלך, בדק בדקדקנות את החיבור הראשוני, העיר, האיר והשיא עצות נכוחות.

מסמך זה מתפרסם בו-זמנית במהדורה עברית ובמהדורה ערבית. המסמך העברי המקורי תורגם נאמנה לערבית בידי פרופ' ג'ורג' קנאזע מאוניברסיטת חיפה, והמונחים המקצועיים שננקטו בו נבדקו בקפידה והותאמו למינוח המקובל על הגננות בשטח. מלאכה זו נעשתה בידי גב' פאטמה קאסם, מרכזת החינוך הקדם-יסודי במגזר הערבי והבדואי, וגב' מונא סרוג', מדריכה לשונית בתכניות הגיל הרך למגזר הערבי. היזמה מודה למתרגם ולשתי המפקחות על עבודתם המאומצת וכן לגב' סימה חדד מה-יפית, ראש האגף לחינוך הקדם-יסודי במשרד החינוך, על עזרתה בהפקת שתי המהדורות.

אנו מקווים שהגננות, האמונות על טיפוח יום יומי של הילדים בגן, ימצאו עניין בחוברת ויפיקו ממנה תועלת.

אביטל דרמון, מנהלת

היזמה למחקר יישומי בחינוך

¹ שמות החברים מופיעים כאן לפי סדר אלפביתי. תאריהם ושייכותם המוסדי הם אלה שהיו תקפים בעת הפרסום.

תוכן העניינים

1	מבוא
1	תודות
3	כיצד להשתמש בחוברת זו?
5	פרק 1: קשרי משפחה - גן ילדים
5	בניית קשר הדדי בין המשפחה לגן הילדים
5	שותפות חיובית ומקדמת מהי?
6	המלצות מעשיות להבניה ולעידוד של קשרים בין המשפחה לגן הילדים
6	כיצד נקדם קשר ראשוני מיטבי?
7	תקשורת בין הבית לגן
8	עבודה בשיתוף פעולה לקראת מטרות משותפות
10	שיתוף הורים במסגרת הגן
12	מודעות וסובלנות להבדלים בין משפחות ולרב-תרבותיות
15	הזדמנות למינוף - הורים ומחנכים במעבר לכיתה א'
16	פרק 2: כיצד נקדם אינטראקציה איכותית עם ילדים?
16	התקשרות בטוחה במסגרת הגן
17	יצירת אקלים רגשי וחברתי חיובי
19	מניעה של אקלים רגשי וחברתי שלילי
20	התרומה של עבודת צוות לאקלים הרגשי בגן
21	הוראה איכותית
21	התנהגות הוראתית מתווכת בגיל הרך (קליון, 2008) - המלצות ליישום בגן
23	יצירת הזדמנויות מגוונות להתפתחות וללמידה
25	פרק 3: התפתחות ויסות עצמי - משליטה חיצונית לשליטה פנימית
25	ויסות עצמי - הישגים התפתחותיים בתקופת הגן
26	הצעות יישומיות להתערבויות ולפעילויות לעידוד התפתחות ויסות עצמי בגן הילדים
26	טיפול רגיש והתקשרות בטוחה עם הגננת
28	הדרכה ישירה - הוראה ואימון
29	הזדמנויות להתנסות ולתרגל ויסות עצמי

31	פרק 4: טיפוח כישורים במסגרת הגן
31	פיתוח כישורי שפה: שיח, קריאה וכתביה
	הצעות יישומיות להתערבויות ולפעילויות בתחום ניצני האוריינות – קריאה, כתיבה,
32	מוזיקה ומתמטיקה בגן הילדים
32	מודעות פונולוגית וידע אותיות
32	דרכים מגוונות ליצירת שיח עשיר עם ילדים
34	חשיפה לספרים
36	ניצני אוריינות כתיבה
36	ניצני אוריינות מוזיקלית
37	ניצני אוריינות מתמטית
39	פיתוח אמנויות
39	טיפוח יצירתיות בגיל הרך
41	סיכום: הקניית ידע בגיל הרך
43	פרק 5: איתור מוקדם והערכה ראשונית בגן הילדים
44	המלצות ליישום: איתור ראשוני בגן הילדים
44	תצפיות
45	שיחות
45	תלקיט
47	על המחברת
48	נספח 1: מבחר מפרסומי משרד החינוך בנושאים שנידונו בחוברת
53	מקורות

ממצאי מחקרים מעידים כי לטיפול ולחינוך הניתנים לילדים בגיל הרך השפעה מרכזית על הישגיהם הלימודיים בבית הספר ועל התפתחותם הרגשית והחברתית בתקופת הילדות ובבגרות. "לקראת חינוך מיטבי בגן הילדים" נכתב בהזמנת היזמה למחקר יישומי בחינוך במטרה לסייע לאנשי מקצוע בתחום הגיל הרך ביישום המלצות המופיעות בשלושה מפרסומי היזמה – "ממחקר לעשייה בחינוך לגיל הרך" (קליין ויבלון, 2008), "אבחון מדידה והערכה בגיל הרך" (ברזניץ וימין, 2008), "קשרי משפחה-מסגרת חינוך בגיל הרך" (גרינבאום ופריד, 2011). מסמכים אלו הם פרי עבודתן של ועדות מומחים שפעלו מטעם היזמה למחקר יישומי בחינוך, שהיא יחידה של האקדמיה הלאומית הישראלית למדעים. מתוך מגוון התחומים הרחב שבהם עסקו הפרסומים האלה נבחרו לחוברת זו חמישה נושאים שהם מרכזיים בעבודת הגננת.

תודות

אני מבקשת להכיר תודה לראשי הוועדות פרופ' צביה ברזניץ, פרופ' (אמריטוס) זאב צ'רלס גרינבאום ופרופ' פנינה ש' קליין, על ההערות הבונות וההצעות לתיקונים לטייטה שקראו. תודה למנהלת האגף לחינוך קדם-יסודי במשרד החינוך סימה חדר מה-יפית על שיתוף הפעולה ועל תרומתה המקצועית.

תודה למדריכות באגף לחינוך קדם-יסודי – לדלית סהרון, מדריכה ארצית לשילוב המחשב בעשייה החינוכית בגן הילדים, למירב תורגמן, מדריכה ארצית לשפה ואוריינות, לד"ר דיאנה אלדרוקי פיננס, מדריכה ארצית למדע וטכנולוגיה, ליעל צרפתי, מדריכה ארצית למתמטיקה ולאיריס עץ הדר, מדריכה ארצית לקידום האמנויות, על הערותיהן הבונות והחשובות ועל שחלקו עמי ידע שנצבר בעבודה חינוכית עם גננות וילדים בגיל הרך. תודה ליהודית פינקיאל, מדריכה ארצית למוזיקה, על ההערות החשובות ועל תרומתה בכתיבת ההמלצות בתחום האוריינות המוזיקלית.

תודה לעדה פלדור, העורכת הלשונית של החוברת, על עבודתה שנעשתה במקצועיות, שקדנות ויצירתיות ועל הפעלת שיקול דעת יסודי ומקיף בעריכה הלשונית של החוברת.

תודה מיוחדת לד"ר אביטל דרמון, מנהלת היזמה למחקר יישומי בחינוך, על הליווי המפרה והמסור לאורך כל הדרך.

"לקראת חינוך מיטבי בגן הילדים" מציע לגננות דרכים יישומיות לקידום התפתחות מיטבית של ילדים והצלחה שלהם בלימודים. ההצעות בחוברת נועדו לסייע לגננות ביצירת קשרים הדדיים עם משפחות הילדים ובמציאת דרכים רגישות ומותאמות להעשרת ילדים בתחומים לימודיים, רגשיים והתנהגותיים. בחוברת הושם דגש מרכזי על קידום הוראה איכותית בגן הילדים ועל טיפוח יחסים רגשיים בין גננות לילדים.

כאמור, רוב ההמלצות המוצעות בחוברת מתייחסות לגננות ולפעולותיהן, אך הן מכוונות גם למבוגרים אחרים הפועלים עם ילדים. חשוב כי כל מי שעובד בגנים – סיעות, צוות פרא-רפואי, יועצים ופסיכולוגים חינוכיים, מפעילים של חוגי העשרה ואחרים – יכירו את הידע וההמלצות הכלולים בה. הבחירה במונח "גננת" וכן השימוש בלשון נקבה נועדו למנוע סרבול, למען נוחיות הקריאה בלבד.

ההמלצות אחדות בחוברת עשויות להיראות לגננות מוכרות ומובנות מאליהן בעבודה עם ילדים. אך הן מופיעות כאן משתי סיבות: (א) נראה שהמצב הקיים בתחום החינוך לגיל הרך בישראל משקף בעיות בתחום. ייתכן כי עומס המטלות שעמן מתמודדת הגננת בעבודתה יוצר לעתים לחץ ומתח שאינם מאפשרים לה לפעול באופן מיטבי. ההמלצות בחוברת יחזקו את תפיסותיה של הגננת בנושאים אלו ויסייעו במימושו. (ב) ההמלצות נוגעות בנושאים מרכזיים בהתפתחותם של ילדים, וחשיבותן להתפתחות מיטבית של הילד רבה. העיסוק בנושאים השונים בחוברת מכוון את הצורך להתעמק ולבחון כל אחד מהם.

חמשת פרקי החוברת עוסקים בנושאים מרכזיים בקידום חינוך מיטבי בגן הילדים. הרקע לכל פרק וההמלצות היישומיות בו נסמכים על הידע התאורטי הרחב וההמלצות שבשלושת פרסומי היזמה למחקר יישומי שהוזכרו לעיל. בראשית כל פרק מופיע רקע לנושא הפרק, ובהמשך המלצות ליישום ו'רגעים מהגן': תיאור של מצבים מורכבים שגננות מתמודדות עמם. הפתרונות המוצעים למצבים אלו הם דוגמאות בלבד ואינם מתאימים לכל גן או לכל ילד. **יש לבחון כל מצב לגופו ולהתאים את הפתרונות למאפיינים של הגננת ושל כל אחד מהילדים.** באחדים מן הפרקים מוצעת הָכוּוּנָה של המחנכים להתבוננות פנימית בתכנים אישיים שעשויים להשפיע על העבודה עם ילדים. **מודעות לאמונות ותפיסות אישיות תקדם את היכולת להפיק תועלת מההצעות בחוברת.**

ואלה פרקי החוברת:

פרק 1: קשרי משפחה-גן ילדים

פרק 2: כיצד נקדם אינטראקציה איכותית עם ילדים?

פרק 3: התפתחות ויסות עצמי – משליטה חיצונית לשליטה פנימית

פרק 4: טיפוח כישורים במסגרת הגן

פרק 5: איתור מוקדם והערכה ראשונית בגן הילדים

הפרק הראשון, "קשרי משפחה-גן ילדים", דן במאפיינים של קשרים מיטיבים בין המשפחה לגן הילדים. ממצאי מחקרים רבים מעידים על השפעת הבית והמשפחה על התפתחות הילדים. בפרק הוצעו דרכים יישומיות לקידום יחסים הדדיים ומקדמים בין המשפחה לגן הילדים. הקשרים עם המשפחות מזמנים היכרות עם המאפיינים והצרכים הייחודיים לכל ילד, והיכרות של הגננת עם כל אלה הכרחית למימוש חינוך מיטבי. הפרק השני, "כיצד נקדם אינטראקציה איכותית עם ילדים?", דן במאפיינים רגשיים והוראתיים של אינטראקציה איכותית בין גננות לילדים. הוא מציע דרכים לקידום אקלים רגשי ו חברתי חיובי בגן ולמניעת אקלים רגשי ו חברתי שלילי. הפרק השלישי, "התפתחות ויסות עצמי – משליטה חיצונית לשליטה פנימית", דן בהישגים ההתפתחותיים המצופים מהילד בתחום הוויסות העצמי בגיל הגן (3-6) ובדרכים שבהן גננות יכולות לקדם הישגים אלו. הפרק הרביעי, "טיפוח כישורים במסגרת הגן",

דן בדרכים מיטביות לפיתוח כישורי שפה, ניצני אוריינות קריאה, כתיבה, מתמטיקה, מוזיקה ואמנויות בגיל הגן. דגש ייחודי הושם על טיפוח פתיחות ללמידה, קידום כישורים במגוון תחומים ועידוד יצירתיות באמצעות משחק ותוך קישור לחוויות יומיומיות מחייהם של הילדים. הפרק החמישי, "איתור מוקדם והערכה ראשונית בגן הילדים", בוחן את חשיבות ההערכה הראשונית בתחום הרגשי, החברתי והלימודי בגן הילדים ומציע דרכים יישומיות לביצועה.

כיצד להשתמש בחוברת זו?

"לקראת חינוך מיטבי בגן הילדים" מתמקדת בנושאים מרכזיים בעבודתה של הגננת. **חשוב כי כל גננת תעסוק בתכנים בחוברת תוך ליבון, העמקה ולמידה מסודרת שלהם.** ייתכן והגננת תרצה להרחיב את ידיעותיה בנושא מסוים בחוברת, למשל בשאלות כיצד לטפח ניצני אוריינות בגן או כיצד לסייע לילדי הגן בהתפתחותה של יכולת ויסות עצמי. יש להדגיש עם זאת שקריאת כל אחד מהפרקים העוסקים בנושאים הללו בנפרד משאר הפרקים לא תספק תמונה מלאה בנוגע לקידום התפתחות מיטבית. **בכדי לספק לילד חינוך איכותי יש להתייחס להמלצות בפרקים השונים כמכלול.** לדוגמה, שימוש מושכל בפרק הרביעי, "טיפוח כישורים במסגרת הגן", דורש היכרות עם המלצות לקיום אינטראקציה איכותית בין הגננת לילדים, הבנה של הדרכים שבהן ניתן לגייס הורים לשם טיפוח כישורים של הילדים והיכרות עם דרכי אבחון והערכה בתחומים הנלמדים. כל אלה מפורטים בפרקים השונים של החוברת. עם זאת מן הראוי להדגיש כי מטבע הדברים, נעשו בחירות בעת כתיבת החוברת הזאת: א) הכתיבה התמקדה בכמה נושאים, והיא אינה מתיימרת לכסות את כל הנושאים הרלוונטיים. ב) גם בנושאים שנבחרו קיימים ידע וניסיון נוספים, שלא נכללו בחוברת.

לפיכך ההמלצה לכל המעוניין בקידום חינוך מיטבי בגן – גננות, יועצות לגיל הרך, מדריכות, פסיכולוגים חינוכיים, סיעות וצוות פרא-רפואי – היא לקרוא תחילה את החוברת כולה ובהמשך, להקדיש מחשבה מעמיקה לכל פרק ופרק ולכל אחת מההמלצות. ההצעות בחוברת מפורטות, מלוות בדוגמאות רבות ובתיאורים מהנעשה בגן, אולם אל לקרוא לטעות ולראות בהן תחליף להדרכה או רשימה של רעיונות פרקטיים שבהם ניתן להשתמש על פי צורך. יש לבחון את מידת התאמתה של כל המלצה לגננת, להורים, ולילדים השונים. מימוש ההמלצות ללא חשיבה מוקדמת וללא בחינת התאמתן לסיטואציה מסוימת עלול להביא להתנהגות לא מותאמת להתפתחות הילדים בגן ולפיכך גם לתוצאות שליליות בעבורם.

שלב נוסף ביישום "לקראת חינוך מיטבי בגן הילדים" טמון במודעות של הגננת למטרות חינוכיות, קצרות-טווח וארוכות-טווח, בעבודתה עם הילדים. קיימת חשיבות מרכזית בגיבוש מטרות בתחומים לימודיים, רגשיים, חברתיים ומוסריים-ערכיים, ובהתאמה של המטרות החינוכיות וההתערבויות לכל אחד מהילדים ולמשפחתו. החוברת נועדה להגביר את מודעות הגננת לכך ולפרוט אותה למעשים.

לבסוף, שימוש נכון בחוברת דורש התגייסות של הגננת ל"התבוננות פנימית". הנחיות להתבוננות פנימית בעמדות ותפיסות שעשויות להשפיע על עבודתה של הגננת מצויות בפרקים השונים. מודעות עצמית לאמונות ותפיסות בצד היכרות עם המסרים בחוברת תספקנה כר לחשיבה ולבניית מטרות מותאמות

יותר לכל אחד מהילדים. יש להדגיש כי הגננת מוזמנת ליטול ממה שהחוברת הזאת מציעה – ידע מחקרי וניסיון מעשי מן הגן – אך היא זו שתחליט מה לקבל ומה לא, היכן לנהוג אחרת, מה אומר הניסיון האישי שלה וכו'. בסופו של דבר שיקול דעתה של הגננת הוא הקובע.

ועל כל העוסקים במלאכה החשובה תבוא הברכה.

עינת שופר אנגלהרד