

## פרק 5:

# איתור מוקדם והערכה ראשונית בגן הילדים

הערכה היא סקירה שיטתית של יכולותיהם, הישגיהם וצורכיהם המיוחדים של ילדים. ביצוע הערכה ראשונית בגן נועד לאתר ילדים בסיכון, ילדים מתקשים, נכשלים, מצטיינים ומחוננים, לשם מתן ייעוץ להורים וקידום הילד בתחומים השונים. **איתור של קשיים ויכולות מיוחדות בשלב מוקדם הוא קריטי להתפתחותם של ילדים.** איתור מוקדם מאפשר למחנכים, הורים ומטפלים להתאים את ההתערבויות ליכולות הילד וצרכיו ובכך להביא לשיפור ושינוי בהיבטים שונים של התפתחותו ולהקל עליו במעבר מהגן לבית הספר וללימודים פורמליים.

הגננת נפגשת עם הילדים מדי יום במצבים שונים, היא חשופה לצורכיהם, להתנהגותם, ליכולות שלהם ולשינויים החלים בכל אלה לאורך השנה. הגננת תבצע איתור ראשוני,<sup>8</sup> למיפוי מגמות התקדמות וקושי, ולאחריו תתייעץ עם אנשי מקצוע לגבי הצורך בהמשך אבחון והערכה. **רק אנשי מקצוע שהוכשרו לכך יכולים לבצע אבחון.** יש לשים לב כי כל הערכה צריכה להתבצע באמצעות כלים מוגבלים ומתוקפים. הסקת מסקנות בדרך אחרת עלולה להיות התרשמותית בלבד, לא מפורטת דיה, לא תקפה ולא מהימנה.

בעצה אחת עם מומחים הגננת תיידע את ההורים בהתרשמויותיה. חשובה ביותר רגישות הגננת בשיחה עם ההורים והבנת החשש שלהם, גם כאשר מדובר בהתרשמות ראשונית בלבד. הידיעה שאולי יש לילדם קושי עלולה לעורר תגובות עוצמתיות של כעס, תסכול, אכזבה ואף רגשות אשם. לעתים כל אלה עלולים להיות מופנים אל הגננת. הבנת המורכבות שבהתמודדות ההורים תסייע לגננת לתמוך בהם ולעזור להם לקבל את הידיעה הנוגעת לילד.

חשוב במיוחד להיזהר במתן אבחנה שגויה. **מודעות לשונות הגדולה התוך-קבוצתית והבין-קבוצתית בקרב ילדים בעלי צרכים מיוחדים (לקויי למידה, מחוננים ומצטיינים) ובקרב קבוצות תרבותיות שונות (דוברי ערבית, חרדים, תלמידים עולים) תתרום להימנעות מאבחנה שגויה.** בתהליך ההערכה יש להתייחס לצורכיהם של כל הילדים ולהבטיח לכל ילד התייחסות ייחודית, שוויונית והוגנת, ללא קשר לגזע, למוצא אתני, לתרבות, לשפה, למגדר, לדת וליכולות פיזיות או מנטליות.

הערכה של ילדים בגיל הרך חייבת להביא בחשבון כמה היבטים נוספים:

❖ קיומו של טווח רחב של נורמות התפתחותיות. חשוב שגננות יהיו מודעות לכך שילדים שונים מתפתחים בקצב שונה, שקצב ההתפתחות של ילדים בתחומים השונים אינו אחיד וכי נסיגה זמנית בהתפתחות אינה מעידה על קושי או חריגות.

<sup>8</sup> מומלץ להיעזר בכלי התצפית 'מבטים'.

- ❖ קיימת השפעה מרכזית של הסביבה הביתית ותרבות המשפחה על התפתחותם של ילדים. אלה יכולים בהחלט לגרום להבדלים בין ילדים מבחינה התנהגותית.
- ❖ בגלל גורמים פנימיים וחיצוניים קיימים שינויים תכופים בהתנהגות, בעיקר בגיל הרך. מודעות לכך תגביר את הזהירות במתן אבחנה שגויה שאינה קשורה ביכולותיהם האמיתיות של הילדים.
- ❖ קיימת סכנה רבה בתיוג מוקדם של ילדים. תיוג מוקדם עלול למנוע טיפול מותאם ומתן עזרה מיטבית.

ראוי כי ההחלטה להפנות ילדים – בין שהם בעלי קשיים ובין שהם מחוננים ומצטיינים – להערכה אבחונית על ידי אנשי מקצוע תתקבל בהתייעצות משותפת עם הגננת, הפסיכולוג, וההורים. חובה על כל אנשי הצוות שנחשפו למידע לנהוג סודיות מוחלטת בכל הנתונים שנאספו על הילד ועל משפחתו. כל העברה של מידע על ילד מותנית תמיד ביידוע ההורים ובאישורם בכתב. אבחון באמצעות אנשי מקצוע שמתקיים במסגרת הגן מחייב קבלת אישור של משפחת הילד. אחרי שבוצע האבחון יש להקפיד כי מסקנותיו יועברו להורים. מתן משוב להורים יתבצע גם כאשר הילד מוערך כנורמטיבי וגם כאשר נקבע כי הוא בעל צרכים מיוחדים. מומלץ לזמן לפגישת המשוב מטפל רגשי, במיוחד כשמדובר בילדים בסיכון או כאשר הקשר בין הגננת להורים בעייתי.

מומלץ להודיע להורי הילד כבר בראשית השנה כי אנשי החינוך והפסיכולוגים העובדים בגנים ילוו את התפתחות ילדם במהלך שהותו במערכת החינוך. בניית ברית עבודה וביסוס עבודה משותפת יאפשרו לבקש מהם לענות על שאלוני רקע משפחתי. בסיום הגן יובאו כל אבחון, הערכה או פעולת התערבות מיוחדת שבוצעו בגן הילדים לידיעת הגורמים הרלוונטיים בבית הספר שאליו יעבור הילד, על מנת לשמור על רצף עבודה עם כל ילד ומשפחתו.

## המלצות ליישום: איתור ראשוני בגן הילדים

- ◀ מומלץ כי הערכה של יכולות הילדים תיעשה באופן מתמשך, כחלק בלתי נפרד מתהליך ההוראה והלמידה בגן. הגננת תספק לילדים הזדמנויות רבות ויוזימיות להציג את הידע שברשותם בדרכים שונות ומגוונות (למשל בשיחה, במשחק וביצירה).
- ◀ מומלץ כי הערכת יכולות של ילדים צעירים תתבסס על מידע שייאסף במצבים שונים ובאמצעות כלי הערכה מגוונים התואמים את התפתחות הילד כגון תצפית, ניתוח תוצרי הילדים, תיעוד שיחות עם הילדים וביניהם, תיעוד מהלכי משחק חופשי, תיעוד שיחות עם הורים וניתוח תצלומים והקלטות של מגוון פעילויות בגן. נבחן כמה כלים מרכזיים העומדים לרשות הגננת:

### תצפיות

ילדים צעירים חושפים את הבנתם במעשיהם. מוצע לפרש תצפיות בגישה הוליסטית המביאה בחשבון את הרקע הפיזי, החברתי, הרגשי, הלשוני והתרבותי של כל ילד. תצפיות בלתי פורמליות יוזימיות משקפות באופן היעיל ביותר את הלמידה בגיל הרך.

## שיחות

שיחות עם הילדים חושפות את הידע השפתי שלהם ואת הבנתם בנושאים שונים (ידע מתמטי, ידע כללי, הסקת מסקנות ועוד). השיחות עמם הן הזדמנות לקבלת מידע על מהלך ההתקדמות של הלמידה ושל חשיבתם. השיחה יכולה להתקיים במתכונת של "אחד על אחד" או בשיחה קבוצתית.

## תלקיט

תלקיט הוא אוסף של דוגמאות של עבודות הילדים לאורך זמן (למשל עבודות ציור, כתיבה, יצירה). בגיל הגן ראוי כי האחריות לאיסוף הדוגמאות תהיה משולבת בין הילד, ההורה והגננת. באמצעות התלקיט ניתן להבחין בהתקדמות של הילד לאורך זמן. הילד המציג את יכולותיו גם זוכה כך בהערכה של הסביבה.

➤ ההערכה חייבת להתבסס על התפקוד המצופה מילדי הגן במשימות ובפעילויות היומיומיות. יש להבהיר לילדים ולהורים את הציפיות ולתת לילדים משוב רגיש באופן שיקדם את תחושת הערך העצמי שלהם, לדוגמה: להדגיש התקדמות, להאיר נקודות חוזק ולהסביר כיצד ניתן לשפר את הישגי הילד.

➤ מומלץ שהגננת תעריך את הידע של הילדים בדרכים ובכלים שתוארו לעיל, במטרה לאתר מתקשים ומצטיינים באופן שיאפשר הוראה מושכלת ושימוש בשיטות הלמידה המתאימות ביותר לכל ילד וילד. בהמשך מוצע לבצע במהלך תהליך הלמידה הערכה נוספת (הערכה מעצבת). הערכה כזאת נועדה לספק משוב על התהליך, להנחות את הלמידה ולעודד את הילד. בסיום תהליך הלמידה מוצע להעריך את רמת תוצרי הלמידה (הערכה מסכמת).

➤ חשוב שההערכה תתמקד בתכנים הלקוחים מתכנית הלימודים ותיגזר ממטרות ההוראה, גם ארוכות-הטווח וגם קצרות-הטווח. בביצוע ההערכה יש להקפיד על שימוש במושגים הנלמדים בגן.

➤ הערכה של כישורי שפה ואוריינות לשונית – מומלץ שהגננת תתייחס באמצעות הדרכים והכלים שתוארו לעיל לאוצר מילים, לתחביר, למורפולוגיה, לידע אותיות, למודעות פונולוגית, לניצני זיהוי מילים ולראשית הכתיב.

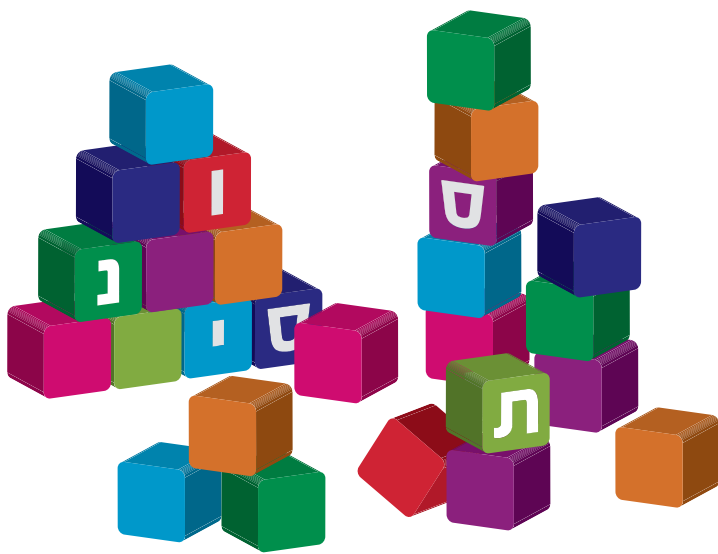
➤ הערכת ניצני מתמטיקה – מומלץ להיעזר במגוון רחב של משימות לשם בדיקת סוגי הידע השונים. בתהליך ההערכה חשוב להתייחס לעמדות התלמידים כלפי המתמטיקה, לתהליכי חשיבה ולדרכי פתרון ולא רק לתוצרים הסופיים.

➤ הערכת התפקוד בתחום חברתי-רגשי – קיימת שונות משמעותית בהתפתחות הרגשית והחברתית של ילדי הגיל הרך הנכנסים למערכת החינוך. מהלך ההתפתחות הרגשית-חברתית של הילדים הוא אינדיווידואלי ותלוי גיל והקשר. השקעה רב-גורמית מיוחדת בקידום של ילדים בעלי קשיים רגשיים-חברתיים תקדם ילדים הגדלים בתנאים קשים ובסביבה ביתית וקהילתית לא מטפחת. קשיים רגשיים וחברתיים באים לידי ביטוי בטווח רחב של התנהגויות, חלקן מוחצנות

(למשל תוקפנות) וחלקן מופנמות (למשל פחדים או חרדות). באמצעות כלי התצפית 'מבטים' (ראו נספח 1) הגנת תאטר ילדים הזקוקים ליותר עזרה או הכוונה. יחד עם זאת נדגיש כי הכלי המוצע כאן חסר מידע על היכולות המצופות מהילדים בכל תחומי ההתפתחות. בשל חסרון של נורמות מקובלות יש להימנע מהסקת מסקנות לגבי יכולותיו של הילד ומקבלת החלטות לגבי תפקודו. הכלי משמש את הגנת להתרשמות ראשונית בלבד. לפי הצורך היא תתייעץ עם אנשי מקצוע, ועל פי המלצתם תפנה את ההורים להמשך אבחון והערכה.

# לקראת חינוך מיטבי בגן הילדים

הצעות לגבנות  
על בסיס ידע מחקרי



עינת שופר אנגלהרד

היזמה למחקר יישומי בחינוך