

הקוד החזותי

אוסף השקפים באדיבות המורים מהשתלמויות חלק א – תשע"ט

תודות לכל המורים המשתתפים:

ש. דולב, ל. ספיבק, נ. בדיחי נילי, ר. כהן, ח. גלמן, י. קלפהולץ-ד. פלד, ר. לוי, ז. יליון, ל. צל-ציון, מ. שאול, ת. שפיר מליחי, ל. פלג, א. בן סימון, ח. סרור, ח. כרמי, ד. אופן, א. אדרי, מ. שוקרון, ר. שמש, מ. ברקת, א. גוזלן, י. רותם, ס. חיון, א. ברבוי, ז. שוורץ גל, ש. בראנסי, ה. מרעי, מ. ידיד, ו. דרוקמן, ל. שפיצר, ל. בוסקילה, ג. שוחט, א. הולביץ, ש. זקס, ה. זיתון, ג. בן אבו, א. ליסינקו, א. שלי טולדנו, ע. זהר, ו. לסובוי, ש. בגון, א. קוקס וגר

עריכה: סמדר נויברגר

מהו קוד חזותי?



קוד חזותי הוא מערך של ייצוגים חזותיים המעוררים רגש, תגובה ומשמעות.
קודים חזותיים מתהווים במסגרת חברה ותרבות והם עוברים שינויים וגלגולים שונים על ציר הזמן.



הליצן כנושא חתך

ש. דולב

מהו ליצן? ליצן כיום הוא בדרך שמבדר באמצעות הומור, על ידי התחפשות לדמות מצחיקה וביצוע תרגילי סלפסטיק (שימוש בתנועות גופניות בצורה משעשעת). מקצוע הליצן המודרני צמח מדמותו של ליצן החצר "שוטה" או "מלך השוטים" והיה מקצוע בתקופת ימה"ב, שתפקידו בידור ושעשוע בחצרות האצולה ובעיירות ובכפרים. לליצני החצר היו בגדים ייחודיים להם: בגדי ליצן צבעוניים, שרביטים וכובעים יוצאי דופן. כובעיהם של ליצני החצר היו בעלי שלושה קצוות, שהסתיימו בפעמונים מצלצלים. קוד חזותי של ליצן בימינו: איפור אופייני:



- פנים מאופרות בשכבת צבע לבנה כבסיס לכל הפנים
- פה גדול הצבוע באדום הרבה מעבר לגבולות הפה הטבעי ומעוצב כחיוך
- ואף בצורת כדור אדום.
- בגד אופייני:
- תלבושת צבעונית ובולטת בשונותה מהמקובל,
- מחצית הבגד מהמחצית השני
- צווארון גדול ומסולסל
- כובע גבוה ומחודד
- נעלי ליצן – נעליים ענקיות, שעשויות להיות מעוטרות בגדיל.

הליצן כנושא חתך

דוגמאות / מקורות להרחבה

תערוכה (2006) : ליצנים, שוטים ובדחנים

http://www.archijob.co.il/archijob_news/one_news.asp?IDNews=1315#.XW0y7igzaUk

מסכה – טובים אשלי, 1998, משקפיים 33:מסכות, עמוד 10–12.

<https://sites.google.com/site/maskyourselfin/clown>

מושב לצים – הלץ והצל; תהילים א' | דודו פלמה

<https://929.bina.org.il/imageview.php?id=1905>

עיר האושר – רשימת ליצנים – הבלוג של מרית בן ישראל

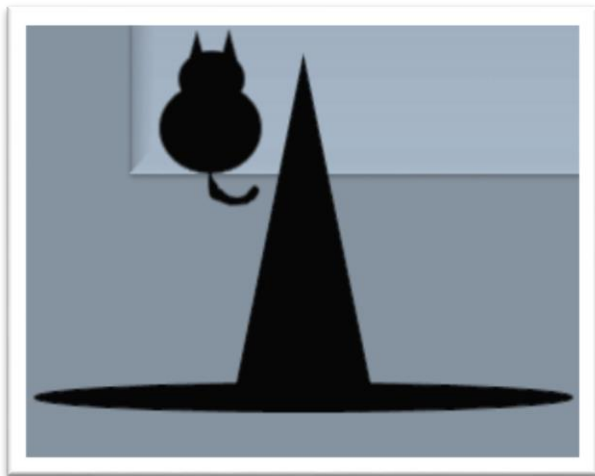
<https://maritbenisrael.wordpress.com/2010/03/23/%D7%A8%D7%A9%D7%99%D7%9E%D7%AA-%D7%94%D7%9C%D7%99%D7%A6%D7%A0%D7%99%D7%9D/>

מכשפות באמנות ובתרבות הפופולארית

ל. ספיבק – מכשפות באמנות ובתרבות הפופולארית

לקוד החזותי של תיאורי המכשפות, מקורות היסטוריים ותרבותיים שהופצו לאורך ההיסטוריה בתרבות החזותית. כאשר אנו חוקרים אותם לעומק, אנו מבינים טוב יותר את משמעותם והשפעתם הרבה על תודעתנו. מכשפה – קוד חזותי

- אישה זקנה
- מכוערת-המכשפה המכוערת היא ההיפוך של מריה הקדושה
- כובע מחודד – כובע המכשפה המחודד הוא גלגול של כובע הכופרים באיקוויזיציה ו"כובע היהודים" בימי הביניים
- חיות ליליות מלוות אותה חתול, עטלף, ינשוף, עורב
- אביזרים כמו מטאטא/קדרה. מטאטא – ייצג – היפוך עקרת הבית הטובה
- בגדים שחורים/כהים
- סצנות ליליות



מכשפות באמנות ובתרבות הפופולארית

מקורות / קישורים להרחבה

מכשפות באמנות ובתרבות הפופולארית

http://songandart.blogspot.com/2013/08/blog-post_26.html

סמיוטיקה ועולם הכישוף: היפוך והיברידיות באמנות הרנסנס האיטלקי, גיא טל

http://journal.bezalel.ac.il/sites/default/files/pdf/Guy_Tal.pdf

מכשפות בימי הביניים והרנסנס

<http://saloon.co.il/anatmoberman/?p=45>

”זקנה מכוורת ומרושעת או הפמיניסטית הראשונה: מכשפות – לא מה שחשבתם” כרמית ספיר
ויץ, מעריב – תרבות קולנוע

<https://www.maariv.co.il/culture/movies/Article-713394>



נסיכות דיסני: "שלגיה", "סינדרלה", "הפיפייה הנרדמת"-אורורה

ד. אופן

סרטי דיסני משקפים סטראוטיפים מגדריים שאפיינו את החברה וקבעו את הקוד החזותי של הנסיכה האצילית והיפה אך הפסיבית, שנסיך חלומות מציל אותה. כיום יש סרטים בהם נסיכות דיסני אקטיביות יותר. הקוד החזותי של נסיכות דיסני:



- נסיכות דיסני מופיעות כילדות/נערות
- עורן לבן, אף קטן, שפתיים בצבע אדום, גבות מעוצבות עגולות מעל העיניים
- הבעת פניהן חולמנית, שיערן מסודר
- לבושן צנוע, תנועותיהן רכות
- מתקשרות עם חיות
- פוצחות בשירה עם קול סופרן, רוקדות עם תנועות רכות ואציליות.
- הצבע הכחול של נסיכות דיסני (מופיע לרוב בשמלת הנשף), יכול לסמל את צבע השמים- את התקווה
- אביזר/חפץ/ירק/פרי המניע את הסיפור: שלגיה- התפוח, שלגיה- הכרכרה עם הסוסים הם בעצם דלעת ועכברים ונעל הזכוכית, ויפיהפיה הנרדמת- נול הטוויה.
- כדי להדגיש את התום, היופי והרוך של הנסיכה, תימצא מולן האם החורגת או הפיה הרעה עם תווים מכוערים, נוקשים, צבעים כהים-מתכננת מזימות-
- הסוף בסיפורי נסיכות דיסני, דומה – הנסיך המוצג בצורה סטראוטיפית, PRINCE CHARMING, מגיע ומציל הנסיכה.
- האישה בסרטים אלה היא פסיבית וזקוקה שיצילו אותה, ומשאת נפשה להינשא לנסיך,

נסיכות דיסני: "שלגיה", "סינדרלה", "היפיפייה הנרדמת" – אורורה

מקורות / קישורים להרחבה

נסיכות דיסני – ויקיפדיה

https://he.wikipedia.org/wiki/נסיכות_דיסני

הסיבה המפתיעה בגללה נסיכות דיסני תמיד לבושות בכחול

<https://e.walla.co.il/item/3048438>

הנסיכות של דיסני כבר לא צריכות נסיך

<https://www.mako.co.il/women-agenda/Article-b7d2f3476d67961006.htm?Partner=rss>



הבית

ר. שמש, מ. ברקת, א. גוזלן, י. רותם

מעטים האמנים שלא ייצגו בתים ביצירתם. אינספור בתים – באבן, בבטון, בעץ צרף, סוכה, בבד אוהל – צוירו, צולמו ואף פוסלו לאורך ההיסטוריה של האמנות, בתי ממשות ובתי דמיון, בתים של ארץ ובתים של שמיים, בתים אנונימיים ובתים פרטיקולאריים. לאידיאה של הבית מקום כה מרכזי בתרבותו של אדם ובהכרתו המודעת והבלתי-מודעת, שלא לומר בנפש היהודית ובאידיאולוגיה הציונית, עד כי קנתה לה האידיאה גם מקום של כבוד בלכסיקון הדימויים הארכיטיפיים של תולדות האמנות בכלל ושל זו המקומית בפרט. המחסן של גדעון עפרת, [com.wordpress.gideonofrat://https](https://com.wordpress.gideonofrat.com) תנועת דה סטיל- אדריכלות – חריט ריטוולד, בית שרודר, 1924, אוטרכט הולנד. בית שרודר נבנה ב-1924 בהשפעת תנועת "דה סטיל" זהו בית מגורים יוצא דופן וייחודי. הבניין מבוסס על עקרונות הציור הניאו פלסטיים של הצייר מונדריאן. כדי להבין את הקודים החזותיים המוצפנים בבניין צריך להכיר את תנועת הדה סטיל ההולנדית, ששאפה ליצור הרמוניה וסדר, לצמצם את הצבעים ואת הצורות לכדי פשטות וטוהר, צמצום קווים אופקיים ואנכיים, שימוש בצבעי יסוד. כל אלה מופיעים בבית שרדר.

קוד חזותי- בית על פי תנועת דה סטיל:

- הבניין כולו בנוי ממשטחים ומקווים שבורים במאונך ובמאוזן.
- עמודים, קירות ורצפות אינם מסתיימים בפינות ובמפגשים אלא ממשיכים הלאה לעבר חללים פתוחים.
- חלקי המבנה מודגשים על ידי צבעוניות המזוהה עם ה"דה סטיל": צבעי היסוד – אדום כחול וצהוב, ושחור ולבן.
- פריטים הצבועים באדום מונחים באופן אופקי, פריטים הצבועים צהוב מונחים אנכית, פריטים המונחים במעברים צבועים בכחול.
- היחס בין קו למשטח צבע נשען על גיאומטריה ומתמטיקה.
- הרצפה עשויה לינולאום המחולק למרובעים בצבעי אדום, שחור, לבן ואפור.
- גם עיצוב הרהיטים מושפע מתנועת ה"דה סטיל".



הבית

מקורות / קישורים להרחבה

בית באמנות הישראלית, מושג הבית בתרבות הישראלית, ליהיא ספיר, מוזיאון ישראל, ירושלים

<https://www.google.com/search?q=%D7%94%D7%91%D7%99%D7%AA+%D7%91%D7%90%D7%9E%D7%A0%D7%95%D7%AA&oq=%D7%94%D7%99%D7%91%D7%AA+%D7%91%D7%90%D7%9E%D7%A0%D7%95%D7%AA&aqs=chrome.1.69i57j0l4.4648j0j7&sourceid=chrome&ie=UTF-8>

הבית באמנות ישראלית, מדור עיצוב ואדריכלות, רווית הררי

<https://www.atmag.co.il//הבית-באמנות-ישראלית/>

הבית הקם ונופל, המחסן של גדעון עפרת

<https://gideonofrat.wordpress.com/2010/12/23/%D7%94%D7%91%D7%99%D7%AA-%D7%94%D7%A7%D7%9D-%D7%95%D7%A0%D7%95%D7%A4%D7%9C/>

“על דימוי הבית באמנות פלסטינית עכשווית” / טל בן צבי

<https://www.smkb.ac.il/art/meetings-articles/art-meetings-tal-ben-tzvi>

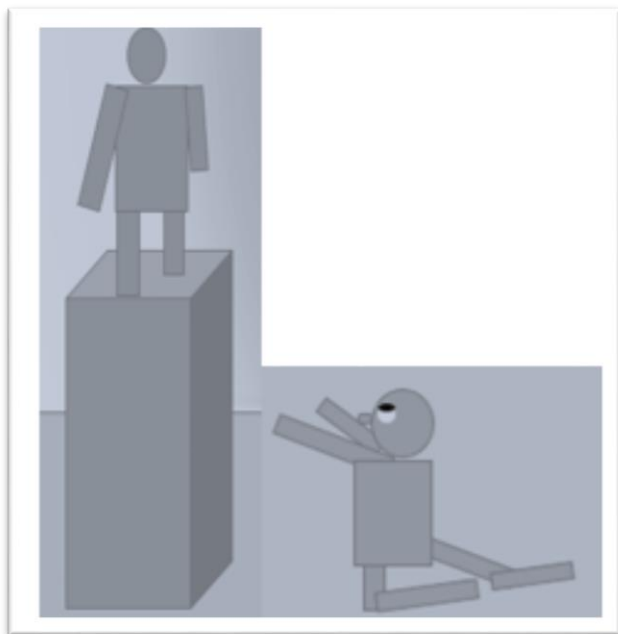


דמות המנהיג

ש. בראנסי, ה. מרעי

בכל תקופה בהיסטוריה, מוצג המנהיג על פי קודים חזותיים אופייניים לתרבות ולחברה יחד עם זאת ניתן לראות מאפיינים קבועים של הקוד החזותי המתייחס למנהיגות:

- פנים במצב סטטי
- המבט- כמו מתבונן בעתיד
- פנים משדרות רציניות, כוח ושאפתנות
- סמליות צבעונית –מהמאה 19 בציור מרומזים צבעי דגל מדינה
- קוד חזותי למנהיג- פיסול- בעיקר בעת העתיקה:
- פסלים גדולים לשם האדרת הדמות
- הבעת פנים רצינית ושאפתנית
- אידיאליזציה של הדמויות
- חסרי גיל
- שלימות פיזית
- חומר- אבן\ ברונזה- בעיקר בעת העתיקה



דמות המנהיג

מקורות / קישורים להרחבה

דימויו של מנהיג / אריאלה הירש

<https://musaf-shabbat.com/2011/06/07/%D7%93%D7%99%D7%9E%D7%95%D7%99%D7%95-%D7%A9%D7%9C-%D7%9E%D7%A0%D7%94%D7%99%D7%92-%D7%90%D7%A8%D7%99%D7%90%D7%9C%D7%94-%D7%94%D7%99%D7%A8%D7%A9/>

מנהיגים - אוצרת: סיגל קהת-קרינסקי ארכיון תערוכות, מוזיאון פתח תקווה

<http://www.petachtikvamuseum.com/he/Exhibitions.aspx?eid=1247>

הרצל אמר - דיוקן הרצל באמנות שימושית, אימגו מגזין מאמרים, כתב עת בנושאי תרבות ותוכן

<http://www.e-mago.co.il/Editor/art-1006.htm>

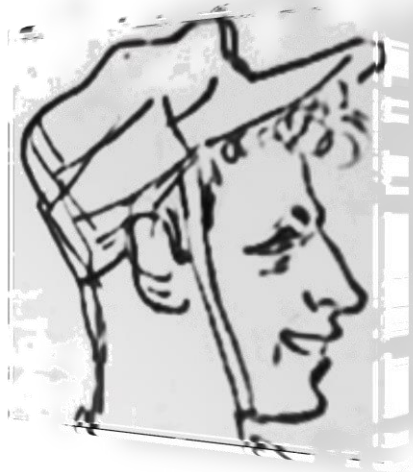


ייצוג החייל באמנות הישראלית

א. אדרי, מ. שוקרון - ייצוג החייל באמנות הישראלית

צה"ל בכלל וחייליו בפרט הם בעלי מעמד מרכזי וחשוב בחברה הישראלית. הצבא וחייליו הם סמל לאומי ומקור לגאווה לאומית, וצה"ל היה ונותר אחד מסמליה העיקריים של הזהות הלאומית. זהות זו כוללת אתוסים ומיתוסים המאדירים גבורה, הקרבה ונפילה למען המולדת. אולם גם בה חלו שינויים מאז הקמת המדינה ועד היום, ובכלל זה שינויים גם בדרך תפיסתם של צה"ל וחייליו. דמות החייל באמנות הישראלית שינתה את פניה במהלך השנים ועברה תהליכים המשקפים את השינויים האידיאולוגיים והערכיים שעברה החברה הישראלית. כאן נדון בשאלה כיצד דמות החייל מוצגת באמנות הישראלית דור תש"ח. על פי נחום גוטמן, חייל, רישום בדיו על נייר, 5.16 * 24 ס"מ. נחום גוטמן התגייס כצייר צבאי במלחמת השחרור. בציוריו וברישומיו רצה לזכור את החיוניות, את רוח הנעורים ואת יופיים של החיילים. קוד חזותי לחייל על פי גוטמן:

- אין תיאור של אויב
- דמות החייל מביעה שלוה
- החייל יוצר תחושה של אינטימיות וקרבה.
- מרושל בבגדיו - בגדים אינם מוכתמים בדם ולא ניכר בעיניהם רמז למראות הקשים.
- שיער פרוע.
- הרישום של חייל בקו רך, זורם
- פלג גופו העליון בפרופיל, חולצתו מרושלת, שיערו מתולתל ולראשו כובע.
- החייל מביע שלוה, מחייך חיוך לבבי, אין תיאור של רקע, אין רמז לקרבות, מלחמה



ייצוג החייל באמנות הישראלית

מקורות / קישורים להרחבה

דמות המפקד בקולנוע הישראלי, טרמינל, 34 כתב עת דו לשוני לאמנות המאה ה-21

<https://kotar.cet.ac.il/KotarApp/Index/Page.aspx?nBookID=98776751&nTocEntryID=98777321&nPageID=98776905>

דמות החייל באמנות הישראלית, גדעון אפרת, בהקשר מקומי, הוצאת הקיבוץ המאוחד

<https://kotar.cet.ac.il/KotarApp/Index/Chapter.aspx?nBookID=100630986&nTocEntryID=100634725>

מדור הפלמ"ח ועד היום: כל השינויים שעברה דמות החייל בעולם האמנות, גלובוס, פנאי

<https://www.globes.co.il/news/article.aspx?did=1000836380>

תותח וקילשון, אוצרת סיגל קהת קרינסקי, מוזיאון פתח תקווה, ארכיון תערוכות

<http://www.petachikvamuseum.com/he/Exhibitions.aspx?aid=971&eid=947>

דמות החייל באמנות הישראלית, סיגל ברקאי, nrg מעריב תרבות

<https://www.makorrishon.co.il/nrg/online/47/ART1/730/308.html?hp=47&cat=306>



קוד חזותי לדיוקן העצמי אז והיום

ג. שוחט

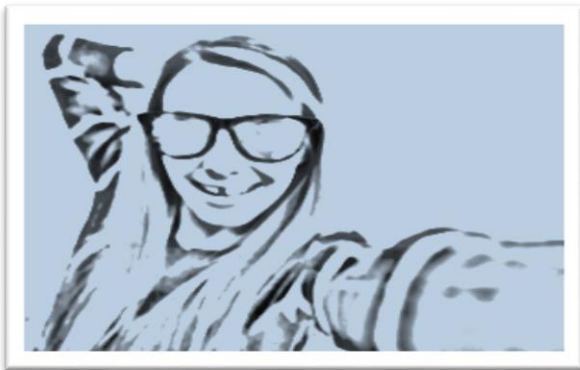
האם יש קודים חזותיים ברורים וחוזרים בדיוקנאות עצמיים בתקופות שונות, או שקודים משתנים לפי רוח התקופה / החידושים הטכנולוגיים? מהם השינויים התוכניים והסגנוניים שצילום הסלפי בסמרטפון הנגיש לכל אדם גם כזה שאין לו כישורים / מיומנויות אמנותיות מסורתיות, מכניס לתחום הדיוקן העצמי?

מאפייני הקוד החזותי- בדיוקן עצמי

- הדמות סטאטית, לרוב אינה בתנועה
- הדגש ניתן לפנים, שלרוב הינן גלויות וחשופות ובעיקר - למבט.
- מבט: מופנה קדימה, ישירות כלפי הצופה, או כלפי אחד הצדדים, לעיתים מעבר לצופה.
- מאפייני הקוד החזותי- בדיוקן עצמי

בתמונות הסלפי המצולמות בסמרטפון – המבט מופנה כלפי הסמרטפון / מצלמה

- מבט ממוקד, מסמן התבוננות עמוקה, הרהור מתמשך
- דגש על תנוחת היד – תנוחה סמלית, משמעותה משתנה לפי ההקשר
- בצילומי הסלפי היד האוחזת במצלמה מחליפה את המכחול- בדיוקנאות מסורתיים, דגש על יד האמן אוחזת במכחול



קוד חזותי לדיוקן העצמי אז והיום

מקורות / קישורים להרחבה

Inside-Out

דיוקן עצמי רותם מנור, הפרוטוקולים של צעירי בצלאל

<http://journal.bezalel.ac.il/he/protocol/article/3392>

מה שעומד בין זמן ודיוקן ד"ר נורית צדרבוים

http://www.daat.ac.il/daat/ktav_et/maamarim/nurit01.pdf

אל תניחו לציורים שלי למות (דיוקנאות רמברנדט) פט ליפסקי, מתוך *אלכסון*

<https://alaxon.co.il/thought/%D7%90%D7%9C-%D7%AA%D7%A0%D7%99%D7%97%D7%95-%D7%9C%D7%A6%D7%99%D7%95%D7%A8%D7%99%D7%9D-%D7%A9%D7%9C%D7%99-%D7%9C%D7%9E%D7%95%D7%AA/>

פליקס נוסבאום: דיוקן עצמי של מוות בשואה

https://blog.nli.org.il/felix_nussbaum/



נעליים

1. לסובוי, ש. בגון, א. קוקס וגר

הנעל משמשת כפריט לבוש, שמטרתו הפונקציונאלית לכסות את הרגל על מנת להקל על ההליכה ולמנוע פציעות. נעליים משנות "שפת הגוף" ואת תחושת העצמי של אדם. בחינה מהצד של ההיסטוריה של נעליים חושפת מציאות בה היחס לנעליים מתרחק מהפן הפונקציונאלי ונע בין יחס אישי לפוליטי, אסתטי וכו' אדם קשוב יכול לקבוע את אופיו, הסטטוס החברתי והכלכלי ומצבו הנפשי של בן שיחו על ידי בחינת נעליו. צורת הנעל, החומר, הצבע ועוד, מבטאים מסרים תרבותיים וקודים חזותיים בראי התקופה והזמן. מנעד רחב של אמנים בכל התקופות הכניסו אותן כתמה ביצירת האמנות, מה שמאפשר הסתכלות רחבה על סוגי התייחסויות והפרשנויות לנושא. דוגמה – הנעליים ב"סינדרלה" של וולט דיסני מתירות אותה מחייה כשפחה והופכות אותה לנסיכה המיועדת ל prince charming. הן מזכוכית, שהיא חומר שביר, כסמל לתלותה השברירית של סינדרלה בנסיך שיציל אותה ממציאות חייה העגומה.

- נעל הזכוכית של סינדרלה הקוד החזותי:

- חומר גלם זכוכית

- שקיפות

- צורה אלגנטית

- נקודת אור חיצונית וברק

- מתאימה לכף רגל קטנה ועדינה





נעליים

מקורות קישורים להרחבה

פסיכונעליזה הנעליים הן גיבורות תרבות לכל דבר – הארץ

<https://www.haaretz.co.il/literature/study/premium-MAGAZINE-1.2529962>

נעליים בתרבות החזותית : בצלאל 2013

<http://www.bezalel.ac.il/res/2013newsevents/jewfash/Shoes.pdf>

נעלי ישראל – מתוך המחסן של גדעון אפרת

<https://gideonofrat.wordpress.com/2011/09/28/%D7%A0%D7%A2%D7%9C%D7%99-%D7%99%D7%A9%D7%A8%D7%90%D7%9C/>

התשוקה לנעליים

http://www.ronnysomeck.com/someck/gfx_kunst/sinderella.pdf

נעל היא נעל היא נעל

<http://www.marmelada.co.il/21371/%D7%A0%D7%A2%D7%9C-%D7%94%D7%99%D7%90-%D7%A0%D7%A2%D7%9C-%D7%94%D7%99%D7%90-%D7%A0%D7%A2%D7%9C/>

סימולאקרה

<https://he.wikipedia.org/wiki/%D7%A1%D7%99%D7%9E%D7%95%D7%9C%D7%90%D7%A7%D7%A8%D7%94>

אמנים: ואן גוך, אנדי וורהל, לשאול את תמר כרמי מגזר ערבי

אוהל משלה נחמה גולן מאת דוד שפרבר

<http://www.old.kolech.org.il/maamar/%D7%90%D7%95%D7%94%D7%9C-%D7%9E%D7%A9%D7%9C%D7%94-%D7%9E%D7%99%D7%A6%D7%99%D7%A8%D7%95%D7%AA%D7%99%D7%94-%D7%A9%D7%9C-%D7%A0%D7%97%D7%9E%D7%94-%D7%92%D7%95%D7%9C%D7%9F/>