

# דולה ישראל وزارة التربية والتعليم

نوع الامتحان: بجرות للممتحنين الخارجيين  
موعد الامتحان: شتاء 2015  
رقم النموذج: 573  
ملحق: تحليل صورة  
ترجمة إلى العربية (2)

## الجغرافية وتطوير البيئة أرض إسرائيل والشرق الأوسط

وحدات تعليميتان

### تعليمات للممتحن

- أ. مدّة الامتحان: ساعتان.
- ب. مبنى النموذج وتوزيع الدرجات:  
في هذا النموذج فصلان.  
الفصل الأول: جغرافية أرض إسرائيل  
 $(28 \times 2)$  – 56 درجة  
الفصل الثاني: جغرافية الشرق الأوسط  
 $(22 \times 2)$  – 44 درجة  
المجموع – 100 درجة

ج. موادّ مساعدة يُسمح استعمالها:

1. الأطلس الجامعي الجديد، إصدار يقفنه،  
من سنة 1993 فصاعداً (بدون قاموس  
مصطلحات الجغرافية).
2. أطلّس كارتا – طبيعي، سياسي، اقتصادي،  
اجتماعي، من سنة 1993 فصاعداً.
3. أطلّس كارتا عالمي.
4. أطلّس إسرائيل الجديد – الأطّلس  
القومي، طبعة 2008.
5. خارطة لأرض إسرائيل 1:250,000.
6. خارطة جيولوجية لأرض إسرائيل  
1:250,000 أو 1:500,000.

د. تعليمية خاصّة:

كي تدعم إجاباتك، استعن بالرّسوم وبالمقاطع  
وبالرّسوم البيانيّة، حسب الحاجة.

اكتب في دفتر الامتحان فقط، في صفحات خاصّة، كل ما تريد كتابته مسوّدة (رؤوس أقلام، عمليّات حسابيّة، وما شابه).

اكتب كلمة "مسوّدة" في بداية كل صفحة تستعملها مسوّدة. كتابة أيّة مسوّدة على أوراق خارج دفتر الامتحان قد تسبّب إلغاء الامتحان!  
التعليمات في هذا النموذج مكتوبة بصيغة المذكر وموجهة للممتحنات وللممتحنين على حدّ سواء.

نتمنّى لك النّجاح!

# מדינת ישראל משרד החינוך

סוג הבחינה: בגרות לנבחנים אקסטרניים  
מועד הבחינה: חורף תשע"ה  
מספר השאלון: 573  
נספח: מדרש תמונה  
תרגום לערבית (2)

## גאוגרפיה ופיתוח הסביבה ארץ-ישראל והמזרח התיכון

2 יחידות לימוד

### הוראות לנבחן

- א. משך הבחינה: שעותיים.
- ב. מבנה השאלון ומפתח ההערכה:  
בשאלון זה שני פרקים.  
פרק ראשון: גאוגרפיה של ארץ-ישראל  
 $(28 \times 2)$  – 56 נק'  
פרק שני: גאוגרפיה של המזרח התיכון  
 $(22 \times 2)$  – 44 נק'  
סה"כ – 100 נק'

ג. חומר עזר מותר בשימוש:

1. אטלס אוניברסיטאי חדש, הוצאת יבנה,  
משנת 1993 ואילך (ללא המילון למונחי  
הגאוגרפיה).
2. אטלס כרטא – פיזי, מדיני, כלכלי,  
חברתי, משנת 1993 ואילך.
3. אטלס כרטא אוניברסלי.
4. אטלס ישראל החדש – האטלס  
הלאומי מהדורת 2008.
5. מפה של ארץ-ישראל 1:250,000.
6. מפה גאולוגית של ארץ-ישראל  
1:250,000 או 1:500,000.

ד. הוראה מיוחדת:

כדי להמחיש את תשובותיך היעזר  
בסרטטים, חתכים וגרפים, לפי הצורך.

בהצלחה!

## الأسئلة الفصل الأول - جغرافية أرض إسرائيل (56 درجة)

أجب عن اثنين من الأسئلة 1-7 (لكل سؤال - 28 درجة).  
 في السؤالين اللذين اخترتهما، أجب عن جميع البنود (عدد الدرجات لكل بند مسجل في نهايته).

### 1. المناخ

أمامك جدول يعرض معطيات مناخية لثلاث بلدات في البلاد، تليه قائمة البلدات.  
 تمعن فيهما، ثم أجب عن البنود "أ" - "ج" التي تليهما.

#### معطيات مناخية في ثلاث بلدات في البلاد

معدل الرطوبة النسبية في شهر آب (%)	معدل درجات الحرارة العظمى اليومية في شهر آب (°C)	البلدة
60	30-28	1
40	40-38	2
75	32-30	3

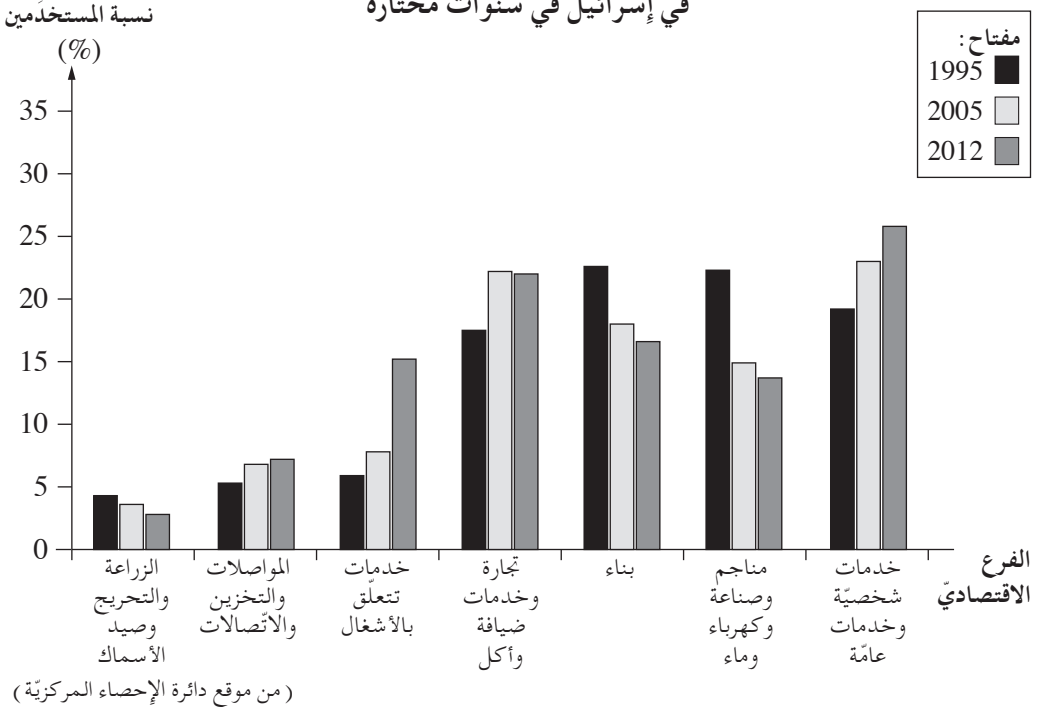
(من الأطلس الجامعي الجديد)

#### قائمة البلدات:

- أشدود
  - بيت هعرافا (كيبوتس)
  - القدس
- أ. انسخ قائمة البلدات إلى دفترتك، واكتب بجانب كل واحدة من البلدات الرقم الذي يلائمها في الجدول. (9 درجات)
- ب. تمعن في الجدول، وشرح عاملاً واحداً يؤثر على الفرق في درجة الحرارة بين البلدات الثلاث، وعاملاً واحداً يؤثر على الفرق في النسب المئوية للرطوبة النسبية بين البلدات الثلاث. (10 درجات)
- ج. يسود في فصل الصيف عبء حراري متوسط - ثقيل، خلال ساعات كثيرة في اليوم في منطقة العريا وفي قطاع ضيق على امتداد السهل الساحلي.  
 اشرح ما هو "العبء الحراري"، واذكر العامل الأساسي الذي يسود بسببه في فصل الصيف عبء حراري متوسط - ثقيل في كل واحدة من هاتين المنطقتين (المجموع - عاملان).  
 (9 درجات)

## 2. القرية العربيّة في إسرائيل

- أ. صف مميّزَيْن لمبنى القرية العربيّة التقليديّة. (10 درجات)
- ب. اذكر ثلاثة تغيّرات طرأت على عمّالة السكّان العرب في إسرائيل، حسب الفروع الاقتصاديّة المفصّلة في الرسم البيانيّ.
- اذكر عاملاً واحداً للتغيّرات في عمّالة السكّان العرب في إسرائيل. (8 درجات)

نسبة المستخدمين العرب في الفروع الاقتصاديّة  
في إسرائيل في سنوات مختارة

- ج. اشرح تأثيرين للتغيّرات في عمّالة السكّان العرب على مبنى القرية العربيّة. (10 درجات)

## 3. كتسرين - تحليل صورة

- أ. اذكر اسم وحدة المنظر الطبيعيّ التي تقع فيها مدينة كتسرين، وشرح أفضليتين تكمنان في موقع كتسرين. (12 درجة)

تمعّن في الصورة الجويّة التي في الملحق، وأجب عن البندين "ب" - "ج".

- ب. اذكر ثلاثة استعمالات للأرض تظهر في الصورة. (8 درجات)

ج. كتسرين هي مدينة مخطّطة.

- اشرح كيف تنعكس هذه الحقيقة في الصورة. (8 درجات)

#### النفایات الصلبة

4.

- أ. حسب قرار الحكومة الإسرائيلية من سنة 1993، تمّ إغلاق مواقع النفایات غير المنظمة واستبدالها بمواقع طمر منظمة للتخلص من النفایات.  
 اشرح أفضليتين من مجال جودة البيئة لمواقع الطمر المنظمة للتخلص من النفایات.  
 (10 درجات)
- يعرض الجدول الذي أمامك معطيات عن تكوّن النفایات الصلبة وعن طمرها في إسرائيل.  
 تمعّن في الجدول، وأجب عن البندين "ب" - "ج" اللذين يليانه.

#### تكوّن النفایات الصلبة وطمرها في إسرائيل (2010)

عدد مواقع طمر النفایات الصلبة	كمية النفایات الصلبة المتكوّنة (أطنان في اليوم)	اللواء
3	2,405	الشمال
2	1,717	حيفا
3	3,767	المركز
0	2,059	القدس
0	2,439	تل أبيب
4	2,074	الجنوب

(من موقع وزارة حماية البيئة)

- ب. اذكر في أيّ لواء تتكوّن أكبر كمّية من النفایات الصلبة في إسرائيل. اشرح لماذا.  
 في أيّ لواء يوجد أكبر عدد لمواقع الطمر؟ اشرح عاملين لوجود عدد كبير من مواقع الطمر في هذا اللواء. (12 درجة)
- ج. في لواء القدس وفي لواء تل أبيب لا توجد مواقع طمر للنفایات الصلبة.  
 صف مشكلة واحدة يمكن أن تنجم في أعقاب الحاجة لنقل النفایات المتكوّنة هناك إلى مواقع طمر في ألوية أخرى. (6 درجات)

5.

الزراعة – أطلس إسرائيل الجديد

تمعن في الخارطتين اللتين في **صفحة 62** في أطلس إسرائيل الجديد، وأجب عن ثلاثة البنود "أ" – "ج".

أ. حسب الخارطة "א" – כלל השטח המעובד לפי צורות יישוב באזורים טבעיים, 2002 /

מגמל הארצות המזרועה حسب أشكال البلدات في المناطق الطبيعية، 2002:

اذكر النسبة المئوية للأراضي المزروعة من مجمل أراضي المنطقة الطبيعية في العربا وفي القدس.

بالنسبة لكل واحدة من هاتين المنطقتين، اشرح عاملاً طبيعياً واحداً يؤثر على النسبة المئوية للأراضي المزروعة فيها (المجموع – عاملان). (10 درجات)

ب. حسب الخارطة "ב" – הגידולים החקלאיים לפי אזורים טבעיים, 2003 / المزروعات حسب المناطق الطبيعية، 2003:

اذكر ما هو الفرع الزراعي الأساسي في منطقة العربا.

صف مميّزًا مناخيًا واحداً لمنطقة العربا، تكمن فيه أفضلية لتطوير الفرع الزراعي الأساسي الذي ذكرته، وشرح أفضلية هذا المميّز. (12 درجة)

ج. اذكر وسيلة تكنولوجية أو طريقة زراعية متطورة تُستخدم في الفروع الزراعية في العربا، وشرح كيف تساهم في تطوير الزراعة في هذه المنطقة. (6 درجات)

/ يتبع في صفحة 6 /

### المواصلات

أقرأ القطعة التي أمامك، وأجب عن ثلاثة البنود "أ" - "ج" التي تليها.

المسار السريع الذي تمّ شقّه في شارع القدس - تل أبيب هو جزء من مبادرة فريدة من نوعها في إسرائيل، وهو عبارة عن مسار تُمنَح فيه أولويّة السفر للمواصلات العامّة، ويجوز للمركبات الخاصّة السفر فيه مقابل الدفع.

استعداد السائقين الإسرائيليّين للدفع لتجنّب الوقوف في الازدحامات المروريّة هو أحد الأسباب الأساسيّة لنجاح مشروع المسار السريع. الشركة التي فازت بمناقصة إقامته التزمت بتمويل شقّ المسار وصيانته لمدة 30 عاماً، ومقابل ذلك تجبي الشركة دفعاً من الجمهور مقابل استعماله خلال هذه الفترة. بعد انقضاء المدّة تنتقل ملكيّة المسار إلى الدولة.

بهدف زيادة نجاعة شبكة المواصلات في البلاد، ترغب وزارة المواصلات في تكرار نجاح المسار السريع القائم، وتخطّط إقامة ثلاثة مسارات مشابهة في مداخل أخرى لتل أبيب. يشمل التخطيط النهائيّ للمسارات شبكة شوارع أجرة تحيط بالمتروبولين الأكثر ازدحاماً في الدولة، وتتيح لمن يرغب ويقدر على الدفع، متناوليّة (נגישות) إلى المدينة. ستقام أيضاً في إطار الخطة ثلاثة مواقف سيّارات، تعمل فيها منظومة مجانيّة لنقل الركّاب إلى محطات القطر داخل المدينة. تعدّ وزارة المواصلات أنّه في حال تنفيذ الخطة، بعد حوالي عشر سنوات، سوف يستغرق قطع جوش دان في السفر من ريشون لتسيون إلى شقّيم حوالي خمس وعشرين دقيقة فقط في أيّة ساعة في اليوم، وبذلك تساهم الخطة في تقليص التكدّس المروريّ في هذه المنطقة.

(معدّ حسب كلكليست)

- أ. اشرح ثلاثة من أربعة المصطلحات التي تحتها خطّ في القطعة. (12 درجة)
- ب. حسب القطعة، صفّ أفضلّيتين للمسارات السريعة المُخطّط لإقامتها في جوش دان. (8 درجات)
- ج. اشرح تأثير المسارات السريعة على عمليّة تكوّن الضواحي. (8 درجات)

انتبه!

السؤال 7 معدّ للطلاب الذين قرأوا المقال: "لعير تחת קניון / مدينة تحت مجّمع شرائي"  
تأليف يردينا שאؤول.  
(من الموقع: www.schools.kotar.co.il)

### 7. المقال – "لعير تחת קניון" / "مدينة تحت مجّمع شرائي"

- أ. اذكر نقطتي تشابه وشرح نقطة اختلاف واحدة بين ميدان المدينة (كينر העיר) في الماضي وبين المجّمع الشرائي في أيّامنا. (16 درجة)
- ب. "تمثل منطقة حيفا في إسرائيل ابتعاد المجّمعات الشرائية عن مركز المدينة وكون المجّمعات الشرائية مركّباً آخر لعدم العدالة الاجتماعية – البيئية". (من المقال)
- اشرح ما هو "عدم العدالة الاجتماعية – البيئية"، ولماذا زاد ابتعاد المجّمعات الشرائية عن مركز المدينة من عدم العدالة الاجتماعية – البيئية في مدينة حيفا. (12 درجة)

### الفصل الثاني – جغرافية الشرق الأوسط (44 درجة)

أجب عن اثنين من الأسئلة 8-12 (لكلّ سؤال – 22 درجة).  
في السؤالين اللذين اخترتهما، أجب عن جميع البنود (عدد الدرجات لكلّ بند مسجّل في نهايته).

### 8. أسماء ومميّزات الشرق الأوسط

- أ. أمامك قائمة أسماء مُنحت للشرق الأوسط (أو لمناطق فيه) على مرّ التاريخ.  
اختر اثنين من الأسماء التي في القائمة وشرحهما. (8 درجات)
- بلاد الشام (ليثانت)
  - الهلال الخصيب
  - الشرق الأدنى (القريب)
  - مقدّمة آسيا
- ب. أمامك قائمة مميّزات جغرافية للشرق الأوسط.  
اختر اثنين من هذه المميّزات، وشرح تأثيرين لكلّ مميّز منهما على الشرق الأوسط (المجموع – أربعة تأثيرات). (14 درجة)
- مفترق بين ثلاث قارّات
  - موروث عثمانيّ
  - مناخ صحراويّ

## 9. الديمغرافية

- أ. اقرأ الادعاء الذي أمامك .  
"الرَّخْم (المومنونوس) (الديمغرافي) للسكان يضمن بأن تستمر الدول التي فيها أسرع وتيرة لزيادة عدد السكان في الزيادة خلال عشرات السنوات، حتى لو انخفضت نسبة الخصوبة (الإنجاب) فيها".  
(ل' סמית, העולם בשנת 2050 — ארבעת הכוחות שיעצבו את עתידה של האנושות, מסר, 2012, עמ' 255)
- اشرح لماذا هذا الادعاء صحيح في دول الشرق الأوسط . (8 درجات)
- ب. اشرح ثلاث صعوبات تنجم من الزيادة السريعة في عدد السكان في الشرق الأوسط .  
(14 درجة)

## 10. النفط والسكان في الشرق الأوسط

- أ. أمامك قائمة تغيّرات تطرأ على سكان دول النفط في الخليج الفارسي في أعقاب ثرائها الكبير من بيع النفط .  
اختر اثنين من التغيّرات التي في القائمة، وشرح كيف يؤدي كل واحد منهما إلى توتّرات اجتماعية لدى السكان في هذه الدول . (11 درجة)
- هجرة عمال أجنب إلى دول الخليج الفارسي
  - الانفتاح على الثقافة الغربية
  - ارتفاع مستوى التعليم
- ب. هناك عمال يهاجرون من دول في الشرق الأوسط (دول المنشأ) إلى دول النفط في الخليج الفارسي .  
عرض إيجابية واحدة وسلبية واحدة لهذه الهجرة على دول المنشأ . (11 درجة)

## 11. الأردن

- أ. اذكر حدثين جيوسياسيين وقعا في الشرق الأوسط منذ انتهاء الحرب العالمية الثانية وأثرا على تركيبة السكان في الأردن .  
صف تأثير كل واحد منهما . (12 درجة)
- ب. تحوّل الترحال لدى السكان البدو في الأردن إلى ظاهرة هامشية .  
اشرح عاملين لذلك . (10 درجات)



انتبه!

السؤال 12 معدّ للطلاب الذين قرأوا المقال:

"تغيّرات في نسبة إنجاب المرأة في العالم العربيّ – جوانب اقتصادية وسياسية"، تأليف يوسف كورياج.  
من الكتاب: الشرق الأوسط على عتبة القرن الـ 21 – مقالات مختارة في الجغرافيا للمدارس الثانوية.

## 12. المقال – "تغيّرات في نسبة إنجاب المرأة في العالم العربيّ"

يقسّم كاتب المقال المتغيّرات التي تؤثر على نسبة إنجاب المرأة في العالم العربيّ إلى متغيّرات "كلاسيكية" ومتغيّرات أخرى.

أ. اذكر اثنين من المتغيّرات "الكلاسيكية" التي يذکرها، ووصّف تأثيرهما على نسبة إنجاب المرأة. (12 درجة)

ب. اشرح تأثير التاريخ الاستعماريّ على نسب الإنجاب في دول المغرب، وشرح لماذا تأثير التاريخ الاستعماريّ على نسب الإنجاب قليل في دول الشرق. (10 درجات)

**בהצלחה!**

**נַתְמְנִי לְכָּךְ הַנַּחֵץ!**

זכות היוצרים שמורה למדינת ישראל.

אין להעתיק או לפרסם אלא ברשות משרד החינוך.

חقوق الطبع محفوظة לדولة إسرائيل.

النسخ أو النشر ممنوعان إلا بإذن من وزارة التربية والتعليم.

### נספח: תמונה לשאלה 3

ملحق: صورة للسؤال 3



באדיבות המרכז למיפוי ישראל  
ביאזן מן מרכז خرائط إسرائيل