



נוהל חוזר מנכ"ל-

משרד החינוך

בנייה ושיפוצים

במוסדות חינוך ובקרבתם

רוני מבורך אטיא

כללי

כיום מתפשטת התופעה של בניית מגורים ולאחר מכן בניית המוסד החינוכי ולאחר מכן נוצר הצורך בהגדלת / הרחבת מבנה המוסד החינוכי,

אנו מכירים גם את פעילות "שיפוצי קיץ" שגולשים לחודשי הלימודים בנוסף יש את פעילות "המוכנות לרעידות אדמה" והתאמה לחוק הנגישות,

כל אלו מביאים לשילוב פעילות בניה במוסדית החינוך גם בזמן של פעילות תלמידים.

דרישות חוזר מנכ"ל

✓ עקרונות ומחומי הפעילות בעת ביצוע עבודות במיה הם:

✓ בטיחות התלמידים והסגל

✓ בריאות התלמידים והסגל

✓ אי הפרעה לפעילות הלימודים

✓ סקר סיכונים

תמצית חוזר מנכ"ל

קיים חוזר מנכ"ל ונוהל המנחה את הרשות/בעלות כיצד לפעול.
המטרה: לאפשר לימודים תקינים בבטחה

עיקרי הנוהל:

- קביעת אחריות ביצוע
- דרישות והגדרת עדיפות לביצוע בחופשות
- הנחיות באשר לבנייה מעל לגני ילדים
- טיפול במפגעי רעש
- תכנון בנייה בעת הלימודים
- קיום פגישת תכנון עם גורמים שונים
- הנחיות בידוד אזור העבודה
- הגנות נוספות

דרישות חוזר מנכ"ל

- ❖ עקרונות הבטיחות והפעילויות לצמצום הסיכונים המפורטים להלן, אינם מהווים תחליף לחוקים, תקנות, תקנים והוראות מחייבות אחרות, כגון: חוק התכנון והבנייה, תקנות הבטיחות בעבודה, חוקי עזר עירוניים, חוזר מנכ"ל משרד החינוך לבטיחות ועוד,
- ❖ ככלל, כל בנייה ובוודאי בנייה ושיפוצים במוסד חינוך, צריכה להיות מאושרת בהיתר בנייה מסודר בוועדה לתכנון ובנייה שברשות המקומית.
- ❖ האחראיות לביצוע העבודות חלה על הרשות המקומיות/הבעלות.
- ❖ הרשות המקומיות/הבעלות היא הגורם המאשר את העבודות (בהיתר בנייה) והגורם המפקח עליה כולל בטיחות העובדים המבצעים, בטיחות וביטחון צוות עובדי ותלמידי בית הספר וכן בטיחות האוכלוסייה בסביבת אתר העבודה.

דרישות חוזר מנכ"ל

❖ עבודות המחייבות פעילות מקצועית קצרה במבנה תבוצענה במהלך

החופשות בשנת הלימודים. (פסח, סוכות וחנוכה), במקרים אלה יש

להיוועץ בגורמים הממונים על הבטיחות ברשות/בעלות ולנהוג על פי

הנחיותיהם ועפ"י המתחייב מחוזר מנכ"ל.

❖ ככלל, עבודות המחייבות פעילות ממושכת במוסד החינוך תחלנה

ותסתיימנה בפגרת הקיץ.

דרישות חוזר מנכ"ל

❖ **אם הדבר איננו אפשרי, יש לתכנן את העבודות כך שהפעילויות בעלות מרכיבי סיכון גבוהים יותר, המרעישות יותר והיוצרות מפגעי אבק, רעש וזיהום יסתיימו בחודשים יולי אוגוסט, על מנת שהעבודות, אשר בלית ברירה יגלשו לתוך שנת הלימודים, יהיו שקטות ונקיות יחסית.**

הערה: חופשות מוסדות החינוך

דרישות חוזר מנכ"ל

בנייה מעל גני ילדים:

- ❖ במידה וישנה בנייה על המבנה עצמו, כמו למשל בניית בית כנסת מעל גני ילדים, יש לוודא כי ישנה הפרדה מוחלטת בין אזורי הבנייה, כניסה ויציאה של עובדים
- ❖ חציצה מתאימה של גדרות הפרדה והגנה מוחלטת מפני נפילת חפצים על ידי בניית גגונים מתאימים. כמו כן בהיתר הבנייה, יש לשאוף שהעבודות יהיו שלא בשעות הלימודים.

דרישות חוזר מנכ"ל

עגורן באתר בנייה הסמוך למוסד חינוכי:

1 ככלל יש לתכנן מבעוד מועד כי לא יוצב עגורן צריח סמוך לשטח מוסדות החינוך.

2 אם צורכי העבודה מחייבים הצבת עגורן צריח בסמוך למוסד חינוכי, יש ליישם

כללים אלה:

אין לבצע הנפה כלשהי של מטען, באמצעות העגורן, מעל שטח מוסד החינוך,

זרוע ללא מטען יכולה לעבור מעל מוסד חינוך.

יש להתקין "גובלי תנועה" בעגורן, בהתאם להנחיות של בודק מוסמך לעגורן צריח,

אשר יגבילו, ככל הניתן והאפשרי, את תנועת זרוע העגורן מעל מוסדות החינוך.

האחריות

❖ בעבודות הבניה ישנם סיכונים רבים, העלולים להשפיע על בטיחות ובריאות

התלמידים כמו גם הפרעה למהלך הלימודים.

❖ מצגת זו לא תעסוק בבטיחות העובדים אלא בבטיחות ובריאות התלמידים וסגל

ההוראה.

❖ לפעילות בניה יש תקנה ייעודית המגבה גם תקנים מחייבים.

דרישות חוזר מנכ"ל

❖ לאחראים על פעילות בניה ישנם הכשרות ייעודיות ומחייבות על פי

חוק.

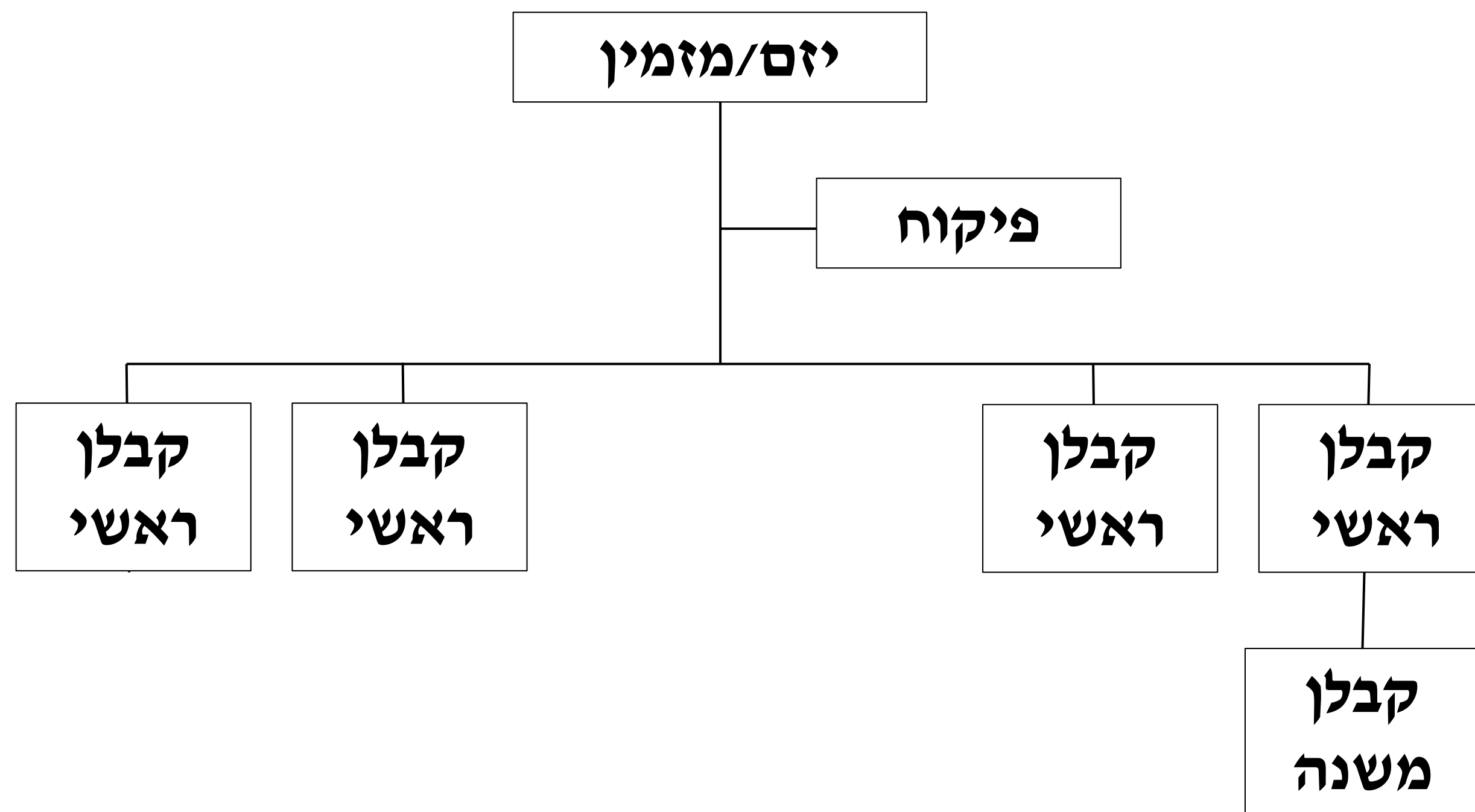
❖ בפעילות בניה ושיפוצים במוסדות חינוך ישנה חשיבות רבה

לתיאום העבודות מול הרשות, קבלן ומנהל המוסד.

❖ לעיתים עקב אילוצים יש צורך בשינוי דרכי גישה ומעברים כולל

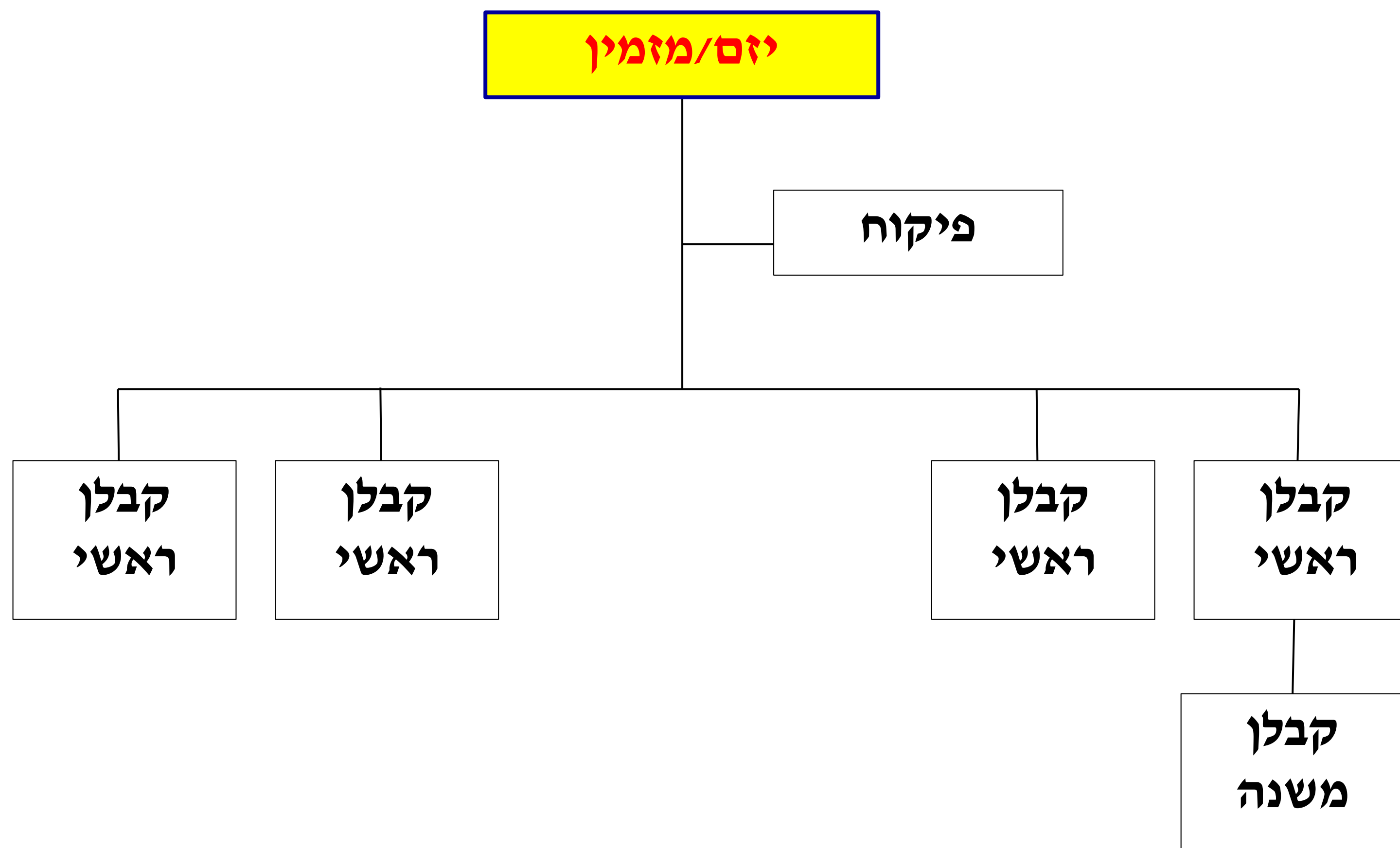
נגישות לבעלי מוגבלויות.

תרשים ארגוני



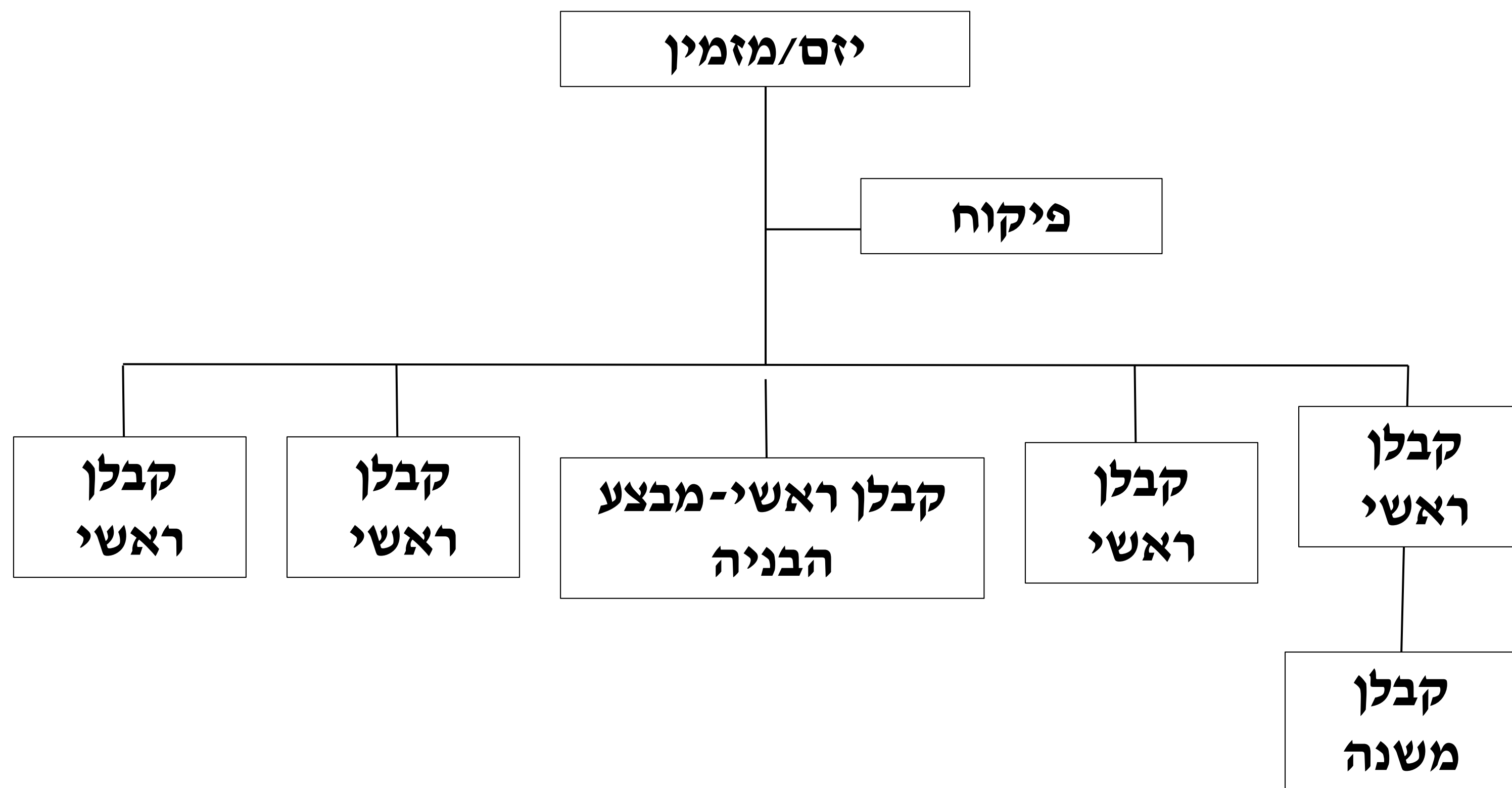
מי האחראי על הבטיחות ?

תרשים ארגוני



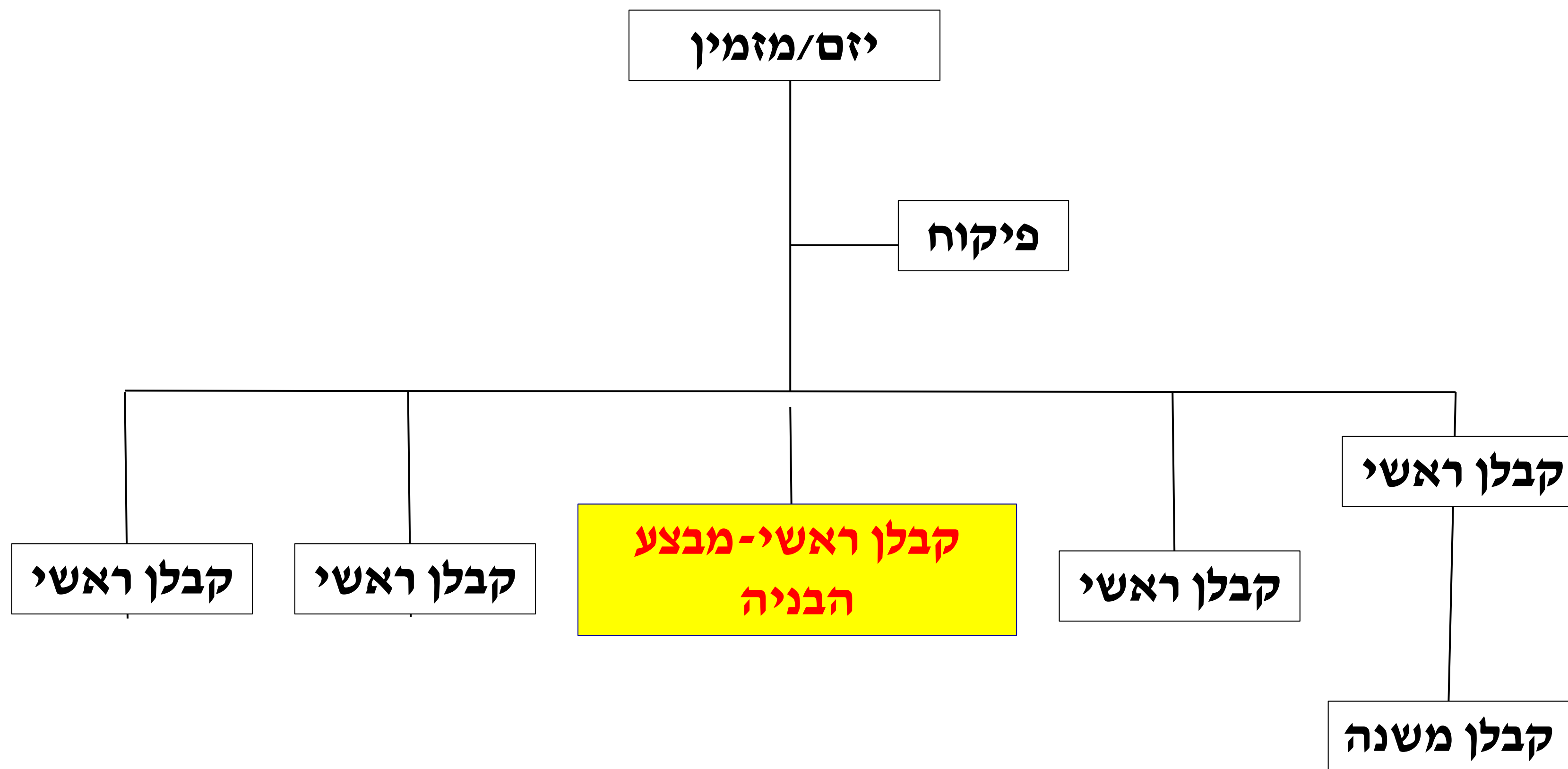
המזמין

תרשים ארגוני



מי האחראי על הבטיחות ?

תרשים ארגוני



מבצע הבניה

אחריות-דבר החוק

קבלן ראשי וקבלני משנה

(א) הטייל המזמין את ביצוע הבניה על קבלן ראשי, יראוהו כמבצע הבניה לענין תקנות אלה והחובות המוטלות בתקנות אלה על מבצע הבניה מוטלות עליו.

(ב) מעסיק קבלן ראשי בביצוע פעולת בניה קבלני משנה, יראו את הקבלן הראשי כמבצע הבניה, כאמור בתקנת משנה (א).

(ג) הטייל המזמין את ביצוע פעולת הבניה על יותר מקבלן ראשי אחד, יראו את המזמין כמבצע הבניה לענין תקנות אלה והחובות המוטלות על מבצע הבניה מוטלות עליו.

(ד) הוראת תקנת משנה (ג) לא תחול אם קיבל אחד הקבלנים הראשיים על עצמו את האחריות הכוללת לביצוע הוראות תקנות אלה, אישר זאת בכתב ושלח הודעה על המינוי, כאמור בתקנה 2, למפקח העבודה האזורי שבאזורו מתבצעת העבודה.

הודעה על פעולות בניה

מינוי מנהל עבודה

(א) מבצע בניה אחראי לכך כי כל עבודת בניה תתבצע בהנהלתו הישירה והמתמדת של מנהל

עבודה שהוא מינהו.

(ב) מבצע בניה יודיע למפקח העבודה האזורי, עם התחלת פעולת הבניה, את שמו, גילו, מענו,

השכלתו המקצועית ונסיונו בעבודת בניה של מנהל העבודה וכן ירשום בפנקס הכללי את שמו

ומענו של מנהל העבודה.

(ג) הפסיק מנהל העבודה לשמש בתפקידו, יודיע על כך מבצע הבניה, מיד, למפקח העבודה

האזורי, ימסור לו את הפרטים של מנהל העבודה שנתמנה במקומו וירשום בפנקס הכללי את שמו

ומענו של מנהל העבודה שנתמנה כאמור.

הגורמים המעורבים

נציגי הקבלן

הקבלן

מנהל הפרויקט

מנהל העבודה

ממונה על הבטיחות

קבלני משנה

עובדים

ההורים

נציגי הרשות

מהנדס הרשות

מנהל מחלקת החינוך

מנהל בטיחות מוס"ח

ממונה בטיחות רשותי

מנהל המוסד

רכז ביטחון ובטיחות

התהליך

✓ קבלת אישור תקציבי

✓ הוצאת התרי בניה

✓ התקשרות עם קבלן / חברת פיקוח

✓ עדכון ושיתוף המחוז - מומלץ

✓ פגישת תיאום וסיכום העבודות

✓ הוצאת הודעה על פעולות בניה

✓ סיור ראשוני וקביעת הסדרי הבטיחות

✓ ביצוע בקרה ואכיפה כנדרש

פיקוח בטיחות

לעיתים למרות סיכומים והסכמות לא אחת אנו נוכחים לראות פעולות שנאסרו או שבוצעו בזמן לא מתאים ובכלל חוסר תיאום בין הרשות לבין הקבלן

לצורך מניעת אירועי בטיחות יש לקיים שגרת פיקוח, בקרה ואכיפה שגרתית

את פעילות הפיקוח יש לבצע ללא תיאום אך יחד עם מנהל המוסד / נציגו ונציג הקבלן (מנהל העבודה)

אירועים

✓ לא אחת עקב אירועי בניה אם במוסד החינוכי או בקרבתו

ואם כתוצאה מתלונות הורים, סגל המוסד או אף נציג

הרשות

✓ לא אחת נקרא יועץ ובקר הבטיחות של המחוז על מנת

לסייע בנושא.

✓ לא אחת נדחו פעילות חיזוק מבנים ושיפוצים חולקו לביצוע

טלסקופי.

תמונות מספרות בנייה מעל למוסד חינוכי

X



קדימות 1 מס' 125258

תאור : אנו רואים ביצוע עבודות
בניה מעל לחצר בה משחקים
התלמידים



קדימות 1 מס' 125260

תאור : בחצר הגן עובדים פועלים
ערביים (נושא מאוד רגיש במיוחד
לאור האירועים האחרונים)



קדימות 1 מס' 125259

תאור : בתמונה אנו רואים גם כי
הרצפה רטובה וצינור הגלגלון פרוס
ומהווה מכשול נוסף

תמונות מספרות בנייה מעל למוסד חינוכי



תמונות מספרות חיזוק מבנה

חיזוק תקרה, רצפה



התקנת פיר מעלית



קידוח בקירות המבנה



עבודות בצמוד לגני ילדים

X

עבודות בהנדסיות בקרבת גני

ילדים-מנהל בטיחות לא ידע

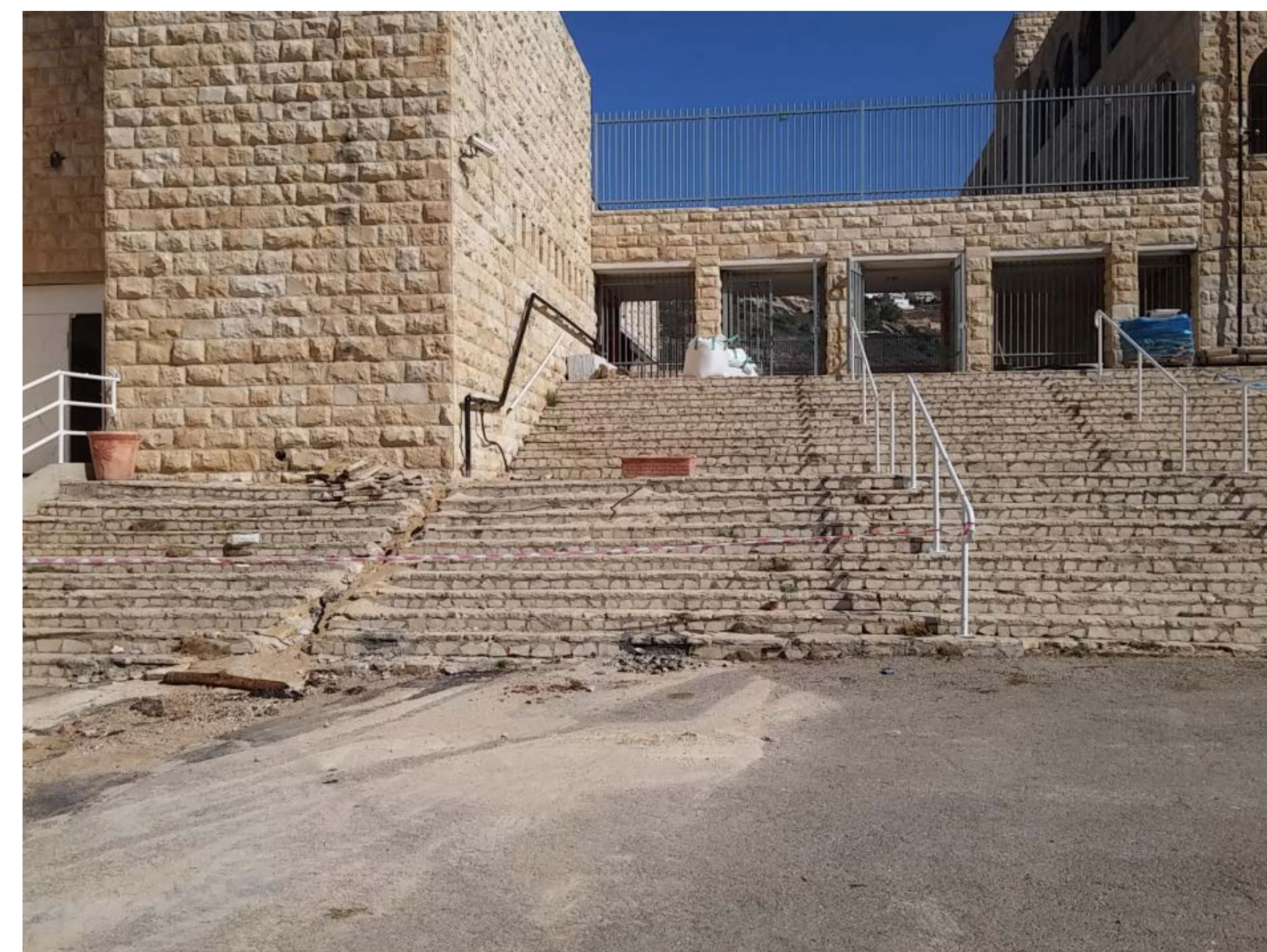
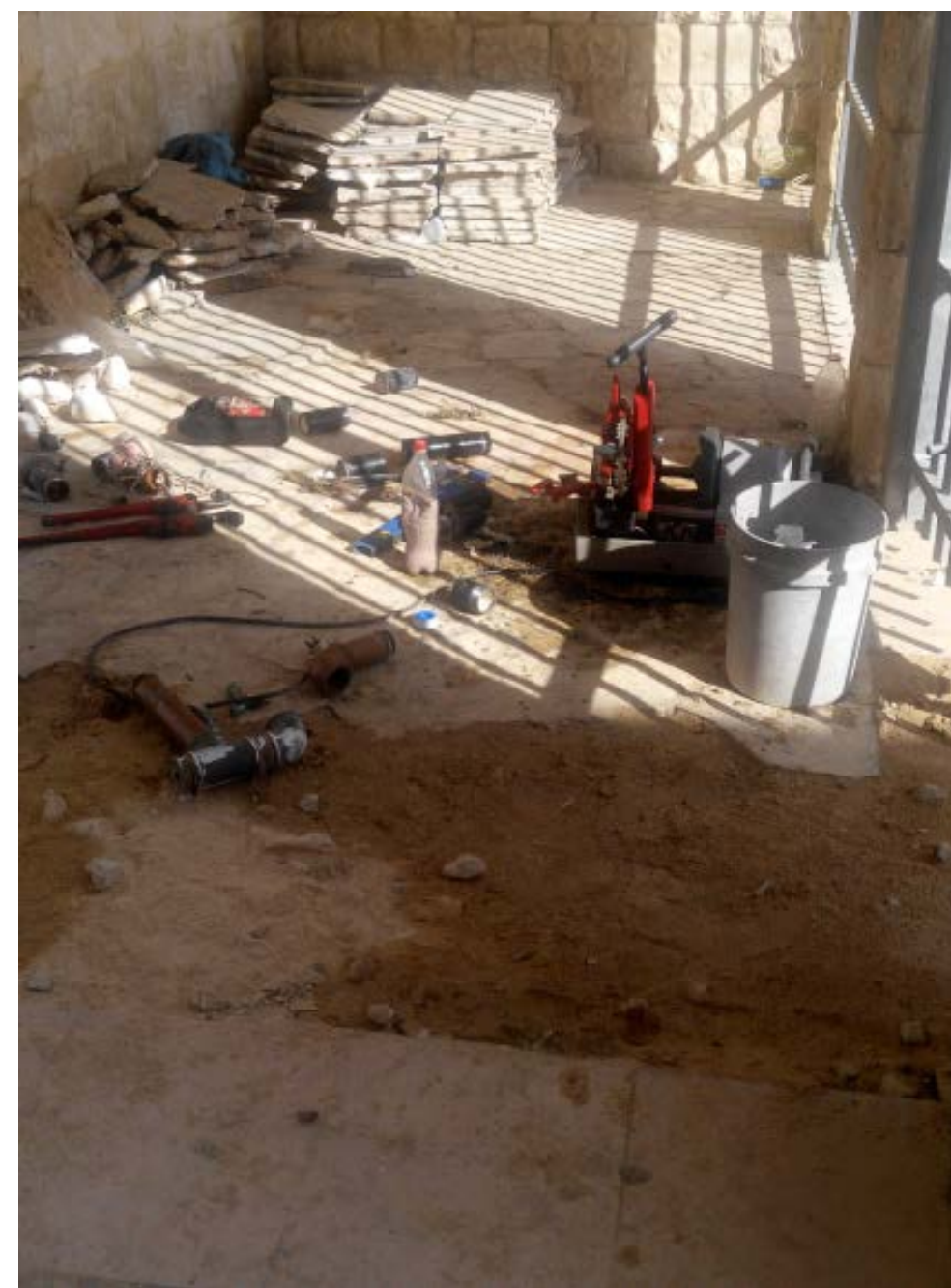


X

החלפת קו מים

פעילות שיפוץ קו מים ללא תיאום

מוקדם



חפירה בקרבת שביל הגישה לבית הספר



חפירה בקרבת שביל הגישה לבית הספר



תמונות מספרות הרחבת תשתיות

אי גידור למניעת גישה



ביטול יציאת חירום



תמונות מספרות גידור לפני בנייה

מסמרים בולטים ואסכורית
ס פינות חדות



חדות עמודי הגידור עם
אלמנטים בולטים



מראה כללי



פיגוס מעל למעבר התלמידים



אי גידור למניעת גישה

תמונות מספרות בית ספר צומח



טפסה ללא תמיכה

פיגוס לא תקין עם חבית מים



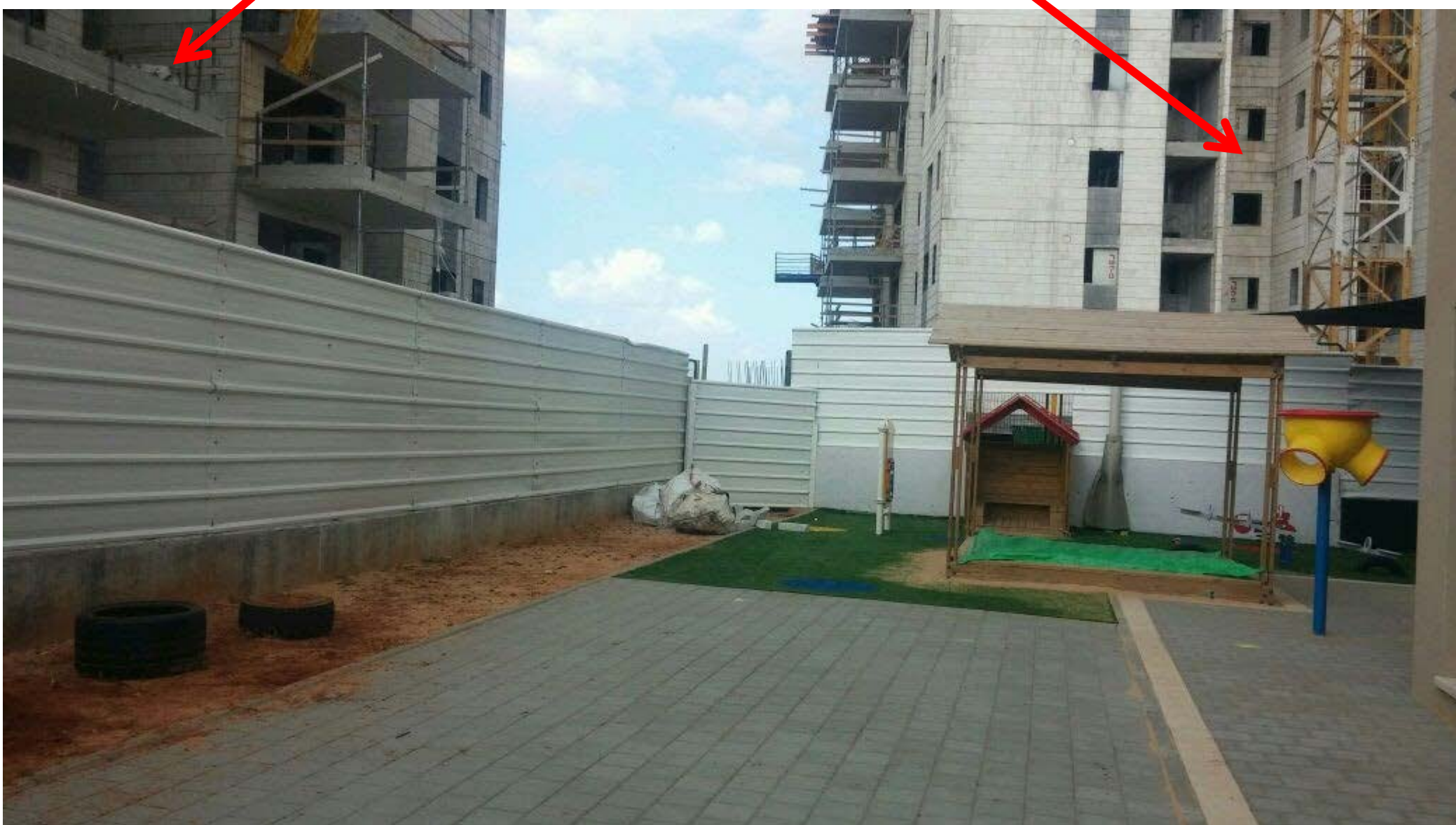
התקנת מצחיית הגנה



תמונות מספרות בנייה בקרבת מוסד חינוכי

המרפסת

העגורן

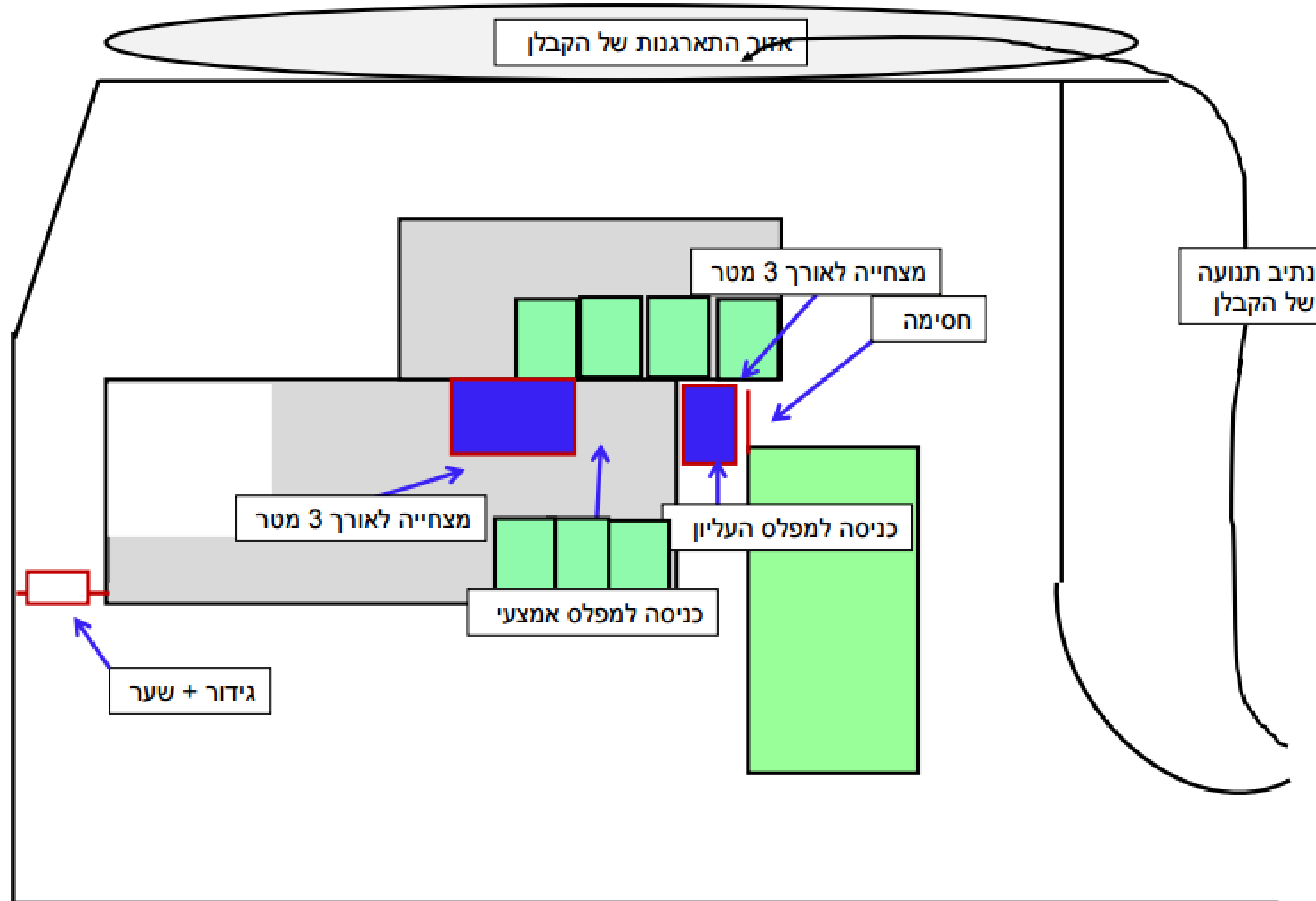


V

תמונות מספרות בית ספר צומח



תמונות מספרות-בית ספר צומח



לקחים

✓ לקות בתכנון יחד עם הגורמים השונים ברשות במוסד וההורים

✓ חוסר היכרות עם דרישות חוזר מנכ"ל וההשלכות הנלוות לחוסר ידע זה.

✓ חוסר תכנון מקדים בהתאם ללוח שנת הלימודים.

✓ ללא עדכון ושיתוף המחוז(ביטחון, בטיחות ופדגוגיה).



משרד החינוך



תנדוה