



מדינת ישראל  
משרד החינוך | המינהל הפדגוגי  
מינהלת ניהול עצמי ומרום



טבת תש"ף | ינואר 2020

# כיוונים להערכה

מושגים עיקריים בניהול הערכה  
בית ספרית למדריכי תוכנית מרום





מדינת ישראל  
משרד החינוך | המינהל הפדגוגי  
מינהלת ניהול עצמי ומרום

טבת תש"ף | ינואר 2020

# כיוונים להערכה

מושגים עיקריים בניהול הערכה  
בית ספרית למדריכי תוכנית מרום

## פתח דבר

אנו שמחים להציג בפניכם את החוברת "כיוונים להערכה - מושגים עיקריים בניהול הערכה למדריכי תוכנית מרום".

היוזמה לחוברת זו עלתה עם פרסום מתווה ההערכה החדש של בתי הספר, שלפיו בשנת הלימודים תש"ף יוטמע בבתי הספר רק נושא ההערכה הפנימית, ומשנת תשפ"א יוטמעו בהם הבחינות החיצוניות וההערכה הפנימית. בעקבות זאת התחדד הצורך לעגן בסדרה של עקרונות ברורים והליכים מקובלים את נושא ניהול הערכה הפנימית מבוססת הסטנדרטים בבתי הספר במרום.

הצוות המקצועי שהוקם במשרד החינוך כדי לבחון מחדש את מודל הערכה החיצונית של בתי הספר, גיבש מודל הערכה חדש, שעיקריו הם חיזוק תהליכי הערכה פנימיים כחלק מהשגרה הבית ספרית, עדכון מתכונת ההערכה החיצונית ודגש על שימוש מושכל בנתוני ההערכה (מתוך תמונת מצב ראמ"ה, 2019).

בתובנות שעלו מהתהליך צוין, בין היתר, כי יש לחזק את היכולות של בתי הספר בתחום ההערכה ובהם: קיום תהליכי הערכה פנימיים, ניתוח נתוני הערכה וקבלת החלטות פדגוגיות המבוססות על מגוון הנתונים.

הניסיון בשטח מצביע על כך שיכולת ההערכה של בית הספר אינה מביאה בהכרח לשיפור הישגים ולאפקטיביות ארגונית. לא אחת אנו פוגשים בתי ספר במרום שבהם מתקיימים תהליכי הערכה ומיפוי סדירים, ולמרות זאת הם מתקשים מאוד בשלב הפקת המשמעות, תכנון ההתערבות ומתן המענים המתאימים.

אחת התפוקות המרכזיות בעבודת מדריך מרום והיועץ הארגוני בבתי הספר במרום היא קידום היכולת הערכתית של בתי הספר.

**כתיבה:** אוסנת מורדו, מנהלת תוכנית מרום  
**עריכה:** רחל אלניר, ראש מינהלת ניהול עצמי ומרום  
אוסנת מורדו, מנהלת תוכנית מרום



## לשם כך פועל הצוות במספר דרכים:

1. מיסוד שגרות וסדירויות לקידום הערכה.
2. חיזוק שיטתי של מיומנויות ניהול הערכה (קביעת מטרות ויעדים ובניית תוכנית עבודה, בניית כלי הערכה, איסוף ומיפוי נתונים, ניתוח הנתונים ובניית תוכנית התערבות ליישום בהתאם לתוצאות).
3. שימוש במיומנויות ניהול הערכה ובנתונים, לא רק לשם הערכת הישגים אלא גם בהקשרים ארגוניים נוספים.

החוברת נוצרה כדי לסייע למדריכי מרום להכיר טוב יותר מושגים, עקרונות וקווים מנחים לקידום תהליכי ניהול הערכה. בעזרתם של עקרונות מובנים אלו, יוכל מדריך מרום לסייע לבתי הספר שאותם הוא מלווה לקדם תרבות ארגונית של הערכה ולהפיק תועלת מההערכה באופן שיקדם את בית הספר.

אנו תקווה שמדריך זה יוביל לשיפור תהליכי הליווי של מדריכי מרום בתחום ניהול הערכה ויפתח ערוצי חשיבה ועשייה בעבודתם המשמעותית בבתי ספר במיקוד.



# פתיח

החוברת מפרטת מושגים, עקרונות וקווים מנחים להבנת הרציונל שעומד מאחורי מרכיבים שונים בתהליכי ניהול ההערכה, זאת במטרה להנגיש מושגים אלו למדריכי מרום שאינם עוסקים בהערכה באופן ישיר, אך נדרשים בכל זאת לסייע לצוותים בנושא זה. עם זאת, חשוב לציין בפתיחת חוברת זו כי תהליכי הערכה הם תהליכים מגוונים, נרחבים ומעמיקים, ואין בכוונתנו לספק כאן "כללי אצבע" שיגדירו איך נכון להעריך ובאיזו מתודולוגיה ספציפית כדאי להשתמש.

## מבנה החוברת

### החוברת בנויה ממספר חלקים:

בפתח החוברת מוצגת הקדמה (עמודים 2-5), המספקת היכרות ראשונית עם רציונל החוברת. בהמשך מובאים מושגים בהערכה ומדידה (עמודים 6-7) ומרכיבים שיוכלו לסייע למדריך מרום לקדם **תרבות ארגונית של הערכה בבתי ספר אותם הוא מלווה (עמודים 8-9)**. בהמשך מתוארת החשיבות של קיום הערכה פנימית, תוך התייחסות למאפייני הערכה מעצבת והערכה מסכמת (עמודים 10-13), לאחר מכן מוצגים **חמשת מיומנויות הערכה: קביעת מטרות המדידה והערכה ובניית תוכנית לימודים (עמודים 14-15)**, בניית כלי הערכה (עמודים 16-23), איסוף ומיפוי נתונים (עמוד 24), ניתוח הנתונים (עמוד 25) ובניית תוכנית התערבות ליישום בהתאם לתוצאות (עמודים 26-29).

# מושגים בהערכה ומדידה

## מהי הערכת הישגים? (Assessing achievements)

הערכת הישגים היא תהליך שבמסגרתו מתבצעת בדיקה שיטתית של הישגי התלמידים וחשיבה על דרכים לשיפור תוך קבלת החלטות. ההערכה משמשת לבחינת המצב הלימודי או לבחינת ההתקדמות של התלמידים, ומטרתה היא לאפיין חוזקות ואתגרים, לזהות דרכים לשיפור ולבחון עמידה במטרות שנקבעו.



## מהי יכולת הערכה? (Capacity Evaluation)

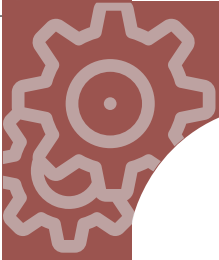
יכולת הערכה היא יכולתם של המורים לבצע הערכה. יכולת זו מצריכה

### בקיאות ב-5 מיומנויות ההערכה הבאות:

1. הצגת שאלות מהותיות.
2. קביעת הנתונים הדרושים להשגת מענה לשאלות.
3. איסוף נתונים תוך שימוש באסטרטגיות מתאימות.
4. ניתוח הנתונים שנאספו וסיכום הממצאים.
5. שימוש בממצאים לצורך קבלת החלטות.

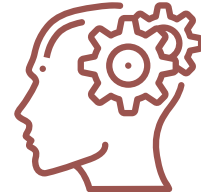






## מהי חשיבה הערכתית? (Thinking Evaluative)

חשיבה הערכתית היא סוג של פרקטיקה רפלקטיבית, שעושה שימוש באותן חמש מיומנויות הערכה שנמנו בהגדרה הקודמת בתחומים נוספים (מלבד הערכת הישגים), והיא יכולה לתרום ללמידה משופרת ולקבלת החלטות משופרת בארגון.



## מהי מדידת הישגים? (Achievement Measuring)

מדידת הישגים הוא תהליך של כימות נתונים, והוא מתייחס לאיסוף נתונים כמותיים באופן שיטתי. מדידה היא שלב בסיסי בתהליך ההערכה, אך היא יכולה להתקיים גם באופן עצמאי, בעיקר לצורכי ניהול ובקרה.



# תשתית ארגונית לניהול הערכה

## 01 קידום מנגנוני הערכה בית ספריים:

מסגרות המקנות ידע בנושא הערכה, סדירויות ישיבות צוות, תשתית לניהול ושימור ידע ונתונים, מנגנונים ללמידת עמיתים, תשתיות לאיסוף נתונים.

## 02 טיפוח תרבות ארגונית תומכת הערכה:

הגדרה של תרבות ארגונית: הנחות יסוד ונורמות משותפות המשקפות את דפוסי ההתארגנות של בית הספר כולו. לדוגמה: נורמות של קבלת החלטות על בסיס חקירת נתונים, מחויבות לכלל התלמידים, שיתוף פעולה בצוות שיתוף בידע ובפרקטיקה.

## מה צריך לעשות כדי לבסס תשתית ארגונית מקדמת הערכה?

לא אחת אנו פוגשים בתי ספר שבהם קיימים מנגנוני הערכה סדורים, אך שמנגנונים אלה אינם מקדמים הישגים. על מנת ליצור מצב שבו מנגנוני ההערכה-למידה יהיו אפקטיביים חשוב לפעול לקידום שני מרכיבים מרכזיים:

# מהם מרכיבי התשתית הארגונית שצריך לקיים כדי לקדם תהליכי הערכה?

תשתיות לאיסוף נתונים וניתוחם	תרבות ארגונית של חקירת הנתונים	תשתית לקבלת החלטות על סמך ממצאים	תשתיות לניהול ושימור ידע ונתונים	סדירויות ישיבות צוות	ידע מורים בהערכה	מנגנונים ללמידת עמיתים
<p>1. המורים בונים יחדיו כלי מדידה.</p> <p>2. המורים מקיימים סדירויות ברורות להעברתם ולאיסוף הנתונים.</p> <p>3. המורים מתבוננים יחד בתוצאות של מבחנים ומתכננים את הצעדים הבאים.</p> <p>4. סגל בית הספר רואה בנתונים מדויקים ובשמירה על טוהר בחינות חשיבות מרובה</p>	<p>1. המורים בודקים את ההלימה בין הממצאים של המבחנים לבין הציפיות והמטרות שהיו להם בהוראה.</p> <p>2. המורים מספקים הסברים לגבי הממצאים שהתקבלו, המכוונים גם להוראה שלהם (ולא מושלכים רק על התלמידים ועל יכולותיהם).</p>	<p>1. מתוכננות פעולות כיתתיות ובית-ספריות לאור קשיים ובעיות שעלו מתוך הנתונים.</p> <p>2. המורים משנים את אסטרטגיות ההוראה שלהם בעקבות קשיים או בעיות שעולים מתוך הממצאים.</p>	<p>קיימת בבית הספר תשתית טכנולוגית לניהול הנתונים והמידע המאפשרת מעקב רב-שנתי.</p>	<p>קיימות מסגרות זמן ברורות לדיונים בממצאי הערכה.</p>	<p>1. המורים מבססים את מסקנותיהם על מגוון מקורות מידע וכלים סטנדרטיים להערכה.</p> <p>2. המורים בודקים את מידת ההלימה בין נתונים חיצוניים לנתונים הבית-ספריים.</p> <p>3. בבית הספר קיימת מודעות לסטנדרטים של הערכה, כמו תוקף, מהימנות, הוגנות וכד'.</p>	<p>1. היוועצות בקבוצת עמיתים על תהליכי הערכה</p> <p>2. המורים מנתחים תוצרי תלמידים</p> <p>3. למידת עמיתים ושיח פדגוגי לאחר צפייה בשיעור</p>



שיפור עבודת צוות, בתוך אוגדן מס"ע



פיתוח ומיסוד שגרת סדירויות ומנגנונים בית ספריים, בתוך אוגדן כיוונים



מנגנונים ללמידת עמיתים: למידת עמיתים לשיפור ומישוב הלמידה, בתוך אוגדן מס"ע

לקריאה נוספת:

# הערכה פנימית

## מהי הערכה פנימית?

התפיסה של הערכה בית ספרית פנימית מצביעה על שאיפת בית-הספר לנהל בכוחות עצמו תהליכים של הערכה. תהליך זה מונע על ידי איסוף שיטתי של מידע ממקורות פנימיים (נתונים על תוצאות מבחנים פנימיים של בית הספר) וממקורות חיצוניים (מבחני המיצ"ב) וזאת כדי לנתח את המידע ולגבש המלצות לקידום הישגי התלמידים.

### מה נמצא כמחולל שינוי בבתי ספר במיקוד שהצליחו להגיע לביצועים גבוהים?

1. העמידו רף ציפיות גבוה מהסטנדרט הנדרש - ההוראה בבית הספר הותאמה לתוכנית הלימודים הארצית והותאמה לסטנדרט הארצי הנדרש.
2. הגדירו יעדי הערכה מדידים - יעדים אלו נגזרו מיעדי תוכנית הלימודים ומהסטנדרטים של תחומי הדעת.
3. בנו תוכניות התערבות מוגדרות לשיפור ההוראה, המבוססות על ציוני הסטנדרט במבחנים חיצוניים של המדינה, וקבעו מטרות התקדמות לאורך השנה.
4. הפעילו בכיתה דרכי הוראה-למידה המותאמות לצורכי התלמידים.
5. התאימו את חומרי הלימוד בשפה ובמתמטיקה לרף הסטנדרטים הארצי.
6. לא ויתרו על הערכה מעצבת ומגוונת, שבה התלמידים מקבלים מטלות מאתגרות ומפתחים מיומנויות גבוהות.

## מדוע חשוב לבצע הערכה פנימית?

מחקר רחב היקף של וויליאמס (Williams, T., Kirst, M., Haertel, E., et al. 2005), המציג תהליכי שינוי ושיפור בבתי ספר במיקוד, בחן מאות בתי ספר הנותנים מענה לאוכלוסיות מרקע חברתי-כלכלי נמוך, והוא מצביע על כמה עקרונות המסייעים לבית הספר להוביל את תלמידיהם להישגים גבוהים.

**לסיכום:** בתי ספר במיקוד שהצליחו לקדם הישגים העמידו רף ציפיות גבוה, הגדירו יעדי הערכה מדידים, בנו תוכניות התערבות על בסיס הנתונים, התאימו חומרי למידה, הפעילו דרכי הוראה-למידה מותאמות לצרכים ולא ויתרו על הערכה מעצבת ומגוונת.



**לקריאה נוספת:** מיסוד סטנדרטים להערכה ומעקב שיטתי אחר התקדמות, בתוך אוגדן מס"ע

## מה צריך לעשות כדי לקדם הערכה פנימית?

# 1

בית הספר משלב בין הערכה פנימית והערכה חיצונית: כדי לבדוק את דרך תפקודו, כדי להבין את הבעיות שעמן הוא מתמודד ולמצוא דרכים לפתרון.

# 2

בית הספר מעודד מורים, תלמידים והורים בקהילה החינוכית המקומית להטיל ספק ולשאול שאלות, כגון עד כמה אנחנו עושים את עבודתנו היטב? עד כמה ההוראה והלמידה הם במיטבם? האם ניתן לעשות זאת טוב יותר?

# 3

בית ספר מקיים הערכה פנימית מבוססת סטנדרטים וקובע מטרות מדידות שעולות בקנה אחד עם תוכניות הלימודים. מידע זה מסייע למורים לפרש את ציוני המבחנים, לאתר פערים בהישגים ולנטר את ההתקדמות בביצועי התלמידים

# 4

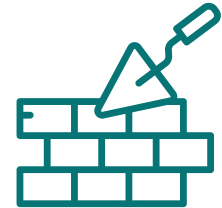
בית הספר מפתח יכולת להעריך את נקודות החוזק והחולשה כדי לזהות נושאים המצריכים חיזוק או שיפור, ולבנות תוכנית לשיפור.

# איך עושים את זה? מודלים של הערכה

## הערכה מעצבת

**להלן מספר עקרונות לתכנון וליישום הערכה מעצבת**  
(מכונה גם הערכה לשם למידה ה"ל):

- בהערכה מעצבת תכנון השיעור נעשה על ידי המורה, המטלות שניתנות והשאלות שנשאלות על ידי אמורים לספק מידע על התקדמות התלמידים ולתת הזדמנויות לתלמידים להציג את הידע, ההבנה והמיומנויות שלהם.
- בהערכה מעצבת מושם דגש על שיתוף התלמידים בתהליך ההערכה, בהבנת היעד שהם צריכים להשיג ובהערכת הפער בין ביצועיהם לבין הסטנדרט ובדרכים לצמצום הפער.
- בהערכה מעצבת מספקים משוב לתלמידים ומסייעים להם להבין כיצד להשתפר.
- ההערכה המעצבת מטפחת מוטיבציה ושמה דגש על התקדמות והישג יותר מאשר על כישלון.
- הערכה מעצבת מתייחסת לא רק להישגים אלא גם לטווח רחב של ערכים, עמדות ומיומנויות של התלמידים המשפיעים במידה ניכרת על הצלחת הביצועים.



# הערכה מסכמת

## להלן מספר עקרונות לתכנון ויישום הערכה מסכמת (מכונה גם הערכה של הלמידה הש"ל):

- בהערכה מסכמת מושם דגש על לקיחת אחריות על הלמידה - תהליך ההערכה אמור לסייע לתלמידים לקחת אחריות אישית על למידתם.
- בהערכה מסכמת מושם דגש על הקניית מיומנויות של היבחנות, כגון מיומנויות של ארגון חומר לימודי ואסטרטגיות ללמידה לקראת מבחנים.
- הערכה מסכמת מספקת ציון לתלמידים ומאפשרת להם להעריך את ההתקדמות של עצמם, לאילו הישגים הגיעו ביחס לעצמם וביחס לאחרים, והיא מעודדת אותם להעריך את מידת המאמץ הנוסף שעליהם להשקיע כדי להתקדם.
- הערכה מסכמת מסייעת לתלמידים להבין את הקריטריונים הברורים להערכה ומאפשרת להם להעריך את עבודתם בהתאם לקריטריונים אלה.
- הערכה מסכמת מאפשרת למורים לדעת כיצד תלמידיהם מתקדמים כדי לסייע להם לכוון את ההוראה.



לקריאה נוספת וכלים בנושא:  
הערכת הישגים לימודיים,  
באוגדן כיוונים

# חמשת מיומנויות ההערכה

## 1. קביעת מטרות המדידה והערכה - בניית תוכנית לימודים

### כיצד בונים תוכנית לימודים מבוססת סטנדרט?

כדי להעריך אם הלומדים הגיעו להישגים הנדרשים, יש צורך לקבוע איזה ביצוע על הלומדים להפגין כדי שיהיה ניתן להעריך הן את רמת הידע התיאורטי (סטנדרט תוכן) והן את רמת הידע המעשי שלהם (סטנדרט ביצוע).  
**כדי לבצע הערכה מבוססת סטנדרטים, יידרשו המורים לידע ולהכנה מוקדמים:**

1. יהיה עליהם להכיר את הסטנדרטים בתוכנית הלימודים של המקצוע שהם מלמדים (בהיבטים של תוכן, תהליכים וערכים).
2. להיחשף לידע פדגוגי בנושא דרכי הוראה למידה - להכיר פרקטיקות שונות ומגוונות.
3. לשדרג את תוכנית הלימודים הבית ספרית לתוכנית מבוססת סטנדרטים, המציגה את הרצף ההתפתחותי של הידע בתחומי התוכן ואת המיומנויות שחובה לרכוש.
4. לרכוש ידע בבניית פריטי הערכה.







## פעולות לבנית תוכנית לימודים מבוססת סטנדרט

על המורים לדייק את רשימת ההישגים הנדרשים (סטנדרטים וציוני דרך), המשמשת עבורם כמערכת קריטריונים להערכה.	✓
לקבוע מושגים ומיומנויות מרכזיים שיש ללמד בזמן נתון.	✓
לבנות חומרי הוראה שנותנים ביטוי להטרוגניות ולשוונות בין התלמידים.	✓
לתכנן את דרכי ההוראה.	✓
לקבוע כלי הערכה המתאימים למהלך ההוראה שהתרחש, ומחווים המאפשרים לבדוק באיזו מידה הלומדים מפגינים שליטה בתחום התוכן.	✓
לקבוע צומתי הערכה. בצומתי הערכה יש לקבוע מדד הצלחה ברמה כיתתית להשגת ציון הדרך שנלמד.	✓



**לקריאה נוספת וכלים בנושא:**  
מיפוי ותכנון קפדני של תוכנית  
הלימודים, באוגדן מס"ע

## 2. בניית כלי הערכה ומדידה

### כיצד בונים מבחן מבוסס סטנדרטים?

תכנון קפדני והשקעת מחשבה בתכנון מבחן כמו סוג המבחן, מבנה השאלות, סדר השאלות, ניסוח הוראות מתאימות לנבחנים ויצירת תנאים הולמים למבחן מגבירים את הסיכוי של המבחן לממש את ערכו הפוטנציאלי בתהליך עיצוב הישגי הלומדים. **להלן המלצות לצעדים של הכנת מבחן מבוסס סטנדרטים:**

#### צעד ראשון - קביעת מטרות ההוראה שאותן הבחינה צריכה להעריך

בבחירת התכנים מוצע להתייחס לנקודות הבאות:

1. לבחור תכנים בהתאם לתוכנית הלימודים.
2. לבחור סוגי ידע משלושה סוגים (הצהרתי, תהליכי, הקשרי) ועל פי רמות חשיבה (נמוכות, בינוניות, גבוהות).
3. נושאים שבהם הלומדים גילו קשיים או שהוקדש להם זמן רב ללמידה.
4. נושאים שהשליטה בהם חיונית להמשך הבניית הידע בהמשך.



#### צעד שני - קביעת החשיבות והמשקל של מרכיבי המבחן:

1. לרשום את מרכיבי המבחן ולקבוע את המשקל היחסי שיוענק לכל מרכיב במבחן.
2. לקבוע כמה אחוזים יוקדשו לשאלות שבודקות שליטה במיומנויות, וכמה לבדיקות שליטה בתכנים.
3. לקבוע בכל תוכן או מיומנות את רמות החשיבה השונות.
4. לקבוע את הזמן שיש לתת לכל אחד מסוגי השאלות.



#### צעד שלישי - בחירת פריטי המבחן

להלן הפריטים שאפשר לכלול במבחן:

1. פריטים סגורים: המתאימים להערכה של ידע מושגי ברמה של ידע ו/או רמת חשיבה נמוכה.
2. פריטים חצי-סגורים: המתאימים להערכה של ידע הצהרתי ברמת חשיבה בינונית
3. פריטים פתוחים: המתאימים להערכה של ידע הקשרי ושל רמות חשיבה בינוניות וגבוהות.





### צעד רביעי - ארגון רצף הפריטים

להלן המלצה לארגון הפריטים על פי נושאי הלימוד:

1. לחלק את הפריטים על פי סוגי תוכן.
2. לארגן את הפריטים בכל קבוצת תוכן על פי דרגת קושי (בסדר עולה).
3. לארגן את הפריטים על פי רמת המורכבות מהקל למורכב: ראשית פריטי נכון/לא נכון, בהמשך פריטי התאמה (להתאים או להצמיד בין שני מונחים או היגדים), פריטי השלמה (בפריט השלמה נתון משפט או יותר שבהם חסרה מילה או שתיים שיש להשלימן), פריטי רב-ברירה, שאלות ממוקדות, שאלות פתוחות/חיבור.
4. לאפשר שאלות "בונוס" לחזקים ולהגברת המוטיבציה.
5. לאפשר הצלחת מינימום, מבחן שבו גם תלמידים חלשים ובינוניים יקבלו ציון "עובר".
6. לאפשר בחירה הוגנת.



### צעד חמישי - חיבור הוראות לנבחנים

בהנחיות לנבחנים יש להתייחס לנקודות הבאות:

1. הזמן המוקצב למבחן ולכל פרק/שאלה.
2. חומרי עזר שניתן להשתמש בהם.
3. ציון קריטריונים להערכת התשובות: לדוגמה: הקפד על....
4. הוראות לגבי ניחוש: למשל, לבקש לענות על כל השאלות במבחן רב-ברירתי.
5. כללים לבחירת שאלות (בחר 3 מתוך 5).
6. מספר הפריטים והניקוד לכל פריט.



### צעד שישי: בניית מחוון

תרומת המחוון נערכת במספר היבטים:

1. בדיקת הקשר בין מטרות ההוראה לסוגי הידע ולרמות החשיבה הנבדקים.
2. ניתן להשתמש בו לניהול דיאלוג על פריטי המבחן עם הלומדים, כך תיווצר אצלם תחושת הוגנות.
3. התמודדות עם סוגיית אפקט ההילה, שפירושו העדפת לומדים הנשענת על היכרות קודמת ומתבטאת בהקלה בבחינה.
4. המחוון מאפשר לאבחן על פי בסיס מוצק (ראיות) ולא על סמך התרשמות. זהו כלי בעל מרכיבים אובייקטיביים המאפשר להתמודד במצבים שבהם מתעורר ויכוח על ציון.



לקריאה נוספת וכלים בנושא:  
הערכת הישגים לימודיים,  
אוגדן כיוונים

# למה צריך לשים לב בבניית מבחן? תוקף ומהימנות

## מהימנות (Reliability)



המבחן מוגדר כמהימן כאשר מתגלה רמה גבוהה של דיוק בין תוצאת מדידה של יכולת מסוימת לבין תוצאות מדידות חוזרות של אותה יכולת אצל אותו נבדק. מבחן מהימן מסוגל לתת במדידות חוזרות ונשנות תוצאות הקרובות זו לזו.

### דרכים לשמירה על מהימנות המבחן:

- לבנות מבחן ארוך. ככל שהמבחן ארוך יותר, הוא מהימן יותר.
- לבנות מבחן מקיף שייצג את כל החומר.
- לבדוק כל נושא באמצעות מספר פריטים.
- לצמצם ככל האפשר את הסיכוי להצליח בעזרת ניחוש או העתקה.
- לשמור על אחידות תנאי המבחן גם בשעת המבחן החוזר או המקביל, למשל:
  1. שימוש בחומר עזר.
  2. אפשרויות בחירה.
  3. הגבלת זמן.
  4. צורת ההשגחה.
- לדאוג לתנאי מבחן אופטימליים.
- לקבוע מראש את אופן חלוקת הנקודות.





## תקפות (Validity)

מבחן תקף הוא מבחן אשר מודד מה שהוא אמור למדוד, כל מה שהוא אמור למדוד ושום דבר מלבד מה שהוא אמור למדוד. מבחן תקף מאפשר לנו לסמוך על תוצאות המבחן כדי להשתמש בו לשם קבלת החלטות.

### דרכים לשמירה על תקפות המבחן:

1. לאחר בחירת הפריטים וניסוחם יש לבדוק את התוקף שלהם. לשם כך רצוי להעביר את הפריטים להערכת עמיתים או לעיין בהם מחדש לאחר מספר ימים. ההסתכלות מרחוק מאפשרת פרספקטיבה אחרת.
2. לבדוק אם החלוקה מתבססת על אחוז ניכר של פרטי מבחן הבוחנים ידע והבנה בלבד.
3. לדאוג שהשאלות מנוסחות בצורה נהירה וכי הן מותאמות לתלמידים.
4. לבדוק היעדר טעויות טכניות, כגון שגיאות כתיב, טעויות חישוב, טעויות ציטוט.
5. לבדוק היעדר רמזים מכוונים לתשובה.
6. לוודא שהזמן המוקצב לפתרון השאלה מתאים.



# כיצד משלבים מיומנויות חשיבה מסדר גבוה בפריטי מדידה והערכה?

בעידן הגלובלי תפקיד בית הספר אינו מסתכם בהקניית מידע וידע בלבד אלא בהקניה של כישורים הנדרשים להתמודד עצמאית עם מידע וידע חדשים המשתנים חדשות לבקרים. לשם כך התלמידים צריכים להיות בעלי יכולות חשיבה מסדר גבוה בתהליכים של פתרון בעיות וקבלת החלטות; חשיבה ביקורתית; הפעלת שיקולי דעת רציונליים; ניתוח מידע, שיח טיעוני ברמה גבוהה ועוד.

## מאפייני הערכה המשלבת מיומנויות חשיבה מסדר גבוה



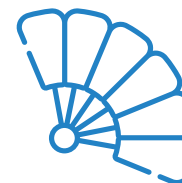
לקריאה נוספת וכלים בנושא:  
פיתוח מיומנויות חשיבה מסדר גבוה  
("שפת החשיבה") בתוך אוגדן מס"ע



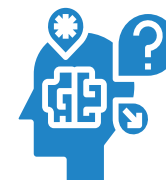
# כיצד מגוונים את ההערכה?

## חלופיות בהערכה

דרך הערכה חלופית עשויה להיות כל דרך שמערבת את התלמיד ומעודדת למידה פעילה ועצמאית, כמו למידה דרך חקר, משחק תפקידים, תלקיט (פורטפוליו), מטלת ביצוע, למידה מבוססת פרויקטים ועוד. סוכני השינוי המרכזיים במימוש הדרך של ההערכה החלופית בלמידה ובהוראה הם המורים. ההנחה היא כי ככל שהמורה ירגיש תחושת מסוגלות מקצועית וככל שיקבל תמיכה וליווי מקצועיים, הוא יחווה הצלחה ויאמין בדרך חינוכית זאת.



**תהליך זה כרוך באתגרים רבים** הן עבור המורים והן עבור התלמידים. התהליך כרוך בשינוי ובהרחבת דרכי הלמידה-הערכה המוכרות ובהוספת תהליכים יצירתיים ורב-ממדיים, שבמהלכם נדרשת עבודה מאומצת מהתלמידים ומהמורים. התלמידים מצדם יכולים לגלות התנגדות לשינוי דרכי ההערכה החלופיות ולהעדיף דרכי הערכה מסורתיות ומוכרות. אשר למורים, הם יידרשו לתוספת זמן והשקעה בתכנון ובבנייה של חומרי למידה-הערכה חדשים.



# אילו שאלות כדאי שנשאל את עצמנו?



מה מעריכים? גם תהליכים וגם תוצרים?;  
מי המעריך? התלמיד עצמו, עמיתים, מורה?;  
מה הם הקריטריונים להערכה?  
האם הם נקבעים מראש או מגובשים עם התלמידים בדיאלוג משותף?

מהי מסגרת המטלה: אישית או קבוצתית, לטווח קצר או לטווח ארוך ימים/שבועות.

מה הן המטלות: האם הן דורשות מהתלמיד לעשות שימוש בידע ולא רק להפגין ידע, האם נדרש ממנו לגייס משאבי ידע בסביבתו החינוכית והחברתית.





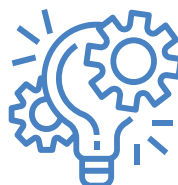
## להלן מספר חלופות הערכה מרכזיות מתוך מגוון דרכי הערכה.



מטלת ביצוע



למידת חקר



למידה מבוססת  
פרויקטים (PBL)



תלקיט (פרוטפוליו)

### לקריאה נוספת וכלים בנושא:

שימוש בדרכי הערכה מגוונות, חלופיות בהערכה, בתוך אוגדן מס"ע



כלי עזר -  
למידת חקר



כלי עזר - למידה  
מבוססת  
פרויקטים (PBL)



כלי עזר לליווי  
תהליכי הכנת  
מטלת ביצוע



כלי עזר לליווי  
בניית תלקיט  
(פרוטפוליו)

# 3. איסוף ומיפוי נתונים

## כיצד אוספים וממפים נתונים?

### שלבים בתכנון ובביצוע של מיפוי, הערכה ובקרה של הישגי הלומדים

הסקת מסקנות ובניית תוכנית התערבות	עיבוד וניתוח הנתונים	ביצוע המיפוי ואיסוף הנתונים	תכנון: קביעת מטרות, סוג האבחון ותבחיניו
קביעת נושאים לשיפור ויעדי שיפור	התפלגות הציונים - מהו הממוצע? האם התגלו הפתעות? כמה תלמידים	איסוף הנתונים	בחירת סוג מיפוי, הכלים והשיטות לביצוע המיפוי.
בניית תוכנית התערבות ברמת הפרט/הקבוצה/הכיתה וביה"ס	קיבלו ציון סופי נמוך מ... גבוה מ...?	יצירת מפה, טבלה או דיאגרמה בעזרת צביעת נתונים ("רמזור")	בניית טופס המיפוי, תכנון מספר אירועי ההערכה, וליוז' והעברתו
	ניתוח הנתונים באמצעות שאלות, כגון: מהן נקודות החוזק והתורפה שהמיפוי חושף? כמה תלמידים התקשו בבחינה? כמה לא הספיקו לסיימה?		

מיפוי הוא תהליך של גילוי המסייע לקידום הישגי התלמידים ולהשבת תהליכי ההוראה, וזאת מכיוון שהוא מספק נתונים מבוססי ממצאים ולא "תחושות בטן" של ה"בעיה הכיתתית" ומאפשר הצבת יעדים קונקרטיים לשיפור. מיפוי טוב יכוון את המורה וישפיע על אופן תכנון השיעורים, על דרך ההוראה ועל התכנים והלמידה של התלמידים השונים בכיתה. איסוף מתמיד ודינמי של הנתונים יאפשר להפוך את המידע לידע ולפתח את הזירות ואת הדרכים שבאמצעותן יהיה אפשר לשפר את רמת התפקוד של הכיתה כולה ושל כל תלמיד ותלמיד בתוכה.

בתי ספר רבים מתחילים בשלב הראשון במיפוי הישגים. השלב ההכרחי הבא הוא מיפוי הוליסטי יותר של יכולות התלמיד בתחומי התפקוד השונים - הרגשי, הלימודי והחברתי.



לקריאה נוספת וכלים בנושא:  
מיפוי והערכה של הישגי הלומדים  
בתוך אוגדן כיוונים



## 4. ניתוח נתונים

# כיצד מנתחים נתונים? באילו רמות מדידה?

**רמה 1 - תמונת מצב של מדדים**  
לדוגמה: מהם הציונים של התלמידים במקצועות היסוד?

**רמה 2 - מדדים לאורך זמן**  
לדוגמה: האם יש הבדלים בציוני התלמידים מתחילת השנה לציוניהם בסופה?  
האם יש הבדלים באחוז המתקשים/המצטיינים במיצ"ב במשך שלוש השנים האחרונות?

**רמה 3 - שני משתנים או יותר בתוך מדדים**  
לדוגמה: האם הציונים של התלמידים במבחנים סטנדרטיים עולים בקנה אחד עם הציונים הניתנים על ידי המורים ועל סמך מחוונים של הערכת ביצוע?

**רמה 4 - שני משתנים או יותר בתוך סוג מדד אחד, לאורך זמן**  
לדוגמה: במהלך שלוש השנים האחרונות, עד כמה דומים ציונים של מורים לציונים במבחנים סטנדרטיים?

**רמה 5 - שני משתנים או יותר בתוך שני סוגים ומעלה של מדדים**  
לדוגמה: האם השתנו ביצועי התלמידים העולים בהשוואה לכלל התלמידים העולים ובהשוואה לתלמידים ללא אפיונים מיוחדים בשלוש השנים האחרונות?  
האם יש קשר בין עמדות התלמידים כלפי מתמטיקה לבין ביצועיהם של התלמידים בשלוש השנים האחרונות?

ניתן להצביע על מספר רמות מדידה של ניתוח נתונים, ככול שעולים ברמת המדידה, כך גדל הסיכוי להגיע לתובנות מעמיקות יותר בניתוח הנתונים.



# 5. בניית תוכנית התערבות ליישום

## כיצד מנסחים תוכנית התערבות?

עם סיום תהליך מיפוי ההישגים, נטייה שכיחה למדי היא למהר ולספק מענים. אך לפני שמנסחים תוכנית התערבות בעקבות מבחן, רצוי לתת את הדעת למספר שאלות מנחות שיעזרו לכם לנסח את התוכנית:

1. מהי מטרתה של התוכנית? אילו בעיות אנו מנסים לפתור?
2. מדוע אנו מאמינים שתוכנית זו תעבוד? מה היתרון שלה על תוכניות אחרות שעשינו בעבר?
3. כיצד נגדיר הצלחה? מהן התוצאות הצפויות בטווח הארוך? האם צפויות תוצאות בלתי-צפויות או שליליות?

## מרכיבי המודל הלוגי המסייעים לתכנון ולניסוח של תוכנית התערבות

### 1. יעדים:

מהי המטרה הכללית של תוכנית ההתערבות?  
שאלו את עצמכם: מה אנו מצפים להשיג באמצעות תוכנית זו?

#### דוגמאות ליעדים:

- לשפר את ממוצע ההישגים של התלמידים הלומדים מקצוע X בכיתה/שכבה Y.
- לצמצם את שיעור הלא קוראים בקרב התלמידים X הלומדים בכיתה/שכבה Y.
- להעשיר את ידע המורים X בנוגע לנושאים Y.
- לחזק את הידע של תלמידי/מורי X במיומנויות Y.

### 2. משאבים:

עם מה אתם יכולים לעבוד?  
יש לזהות את המשאבים העומדים לרשותכם למימוש תוכניתכם.

#### דוגמאות למשאבים:

- משאבים אנושיים - למשל, מורים, מתרגלים, סטודנטים
- משאבים כספיים/משאבי תקן - למשל, שעות תקן, שעות פרטניות, כספי ניהול עצמי
- מקום לביצוע הפעילות - למשל, כיתה, מרחב למידה וכו'.
- טכנולוגיה (למשל, מחשבים) וחומרים (למשל, חומרי למידה, ספרים, לומדות).



## מרכיבי המודל הלוגי המסייעים לתכנון ולניסוח של תוכנית התערבות

### 3 . פעילויות:

מה תעשו עם המשאבים?

#### דוגמאות לפעילויות:

- פיתוח תוצרים, כגון כתיבת חומרי למידה והערכה, יצירת תוכנית לימודים מותאמת.
- מתן מענים, כגון תגבורים, שיעורי העשרה, חונכות, מענים רגשיים.
- יצירת תשתית, כגון יצירת סביבות למידה, יצירת שיתופי פעולה, יצירת מנגנון ארגוני/סדירות.

### 4 . תפוקות:

מהן התוצאות המוחשיות של פעילויותיכם? תפוקה בדרך כלל מתוארת במונחים של כמות/היקף ו/או טווח והיא בדרך כלל מוצגת באופן הניתן לכימות.

#### דוגמאות לתפוקות:

- מספר השיעורים/השעות שניתנו
- מספר המורים שהשתתפו בהכשרה
- היקף החומרים שנבנו
- מספר סביבות הלמידה שפותחו
- מספר התלמידים שקיבלו שיעורי העשרה/תגבור
- היקף השעות הפרטניות שניתנו לטובת משימה X
- מספר תלמידים שעברו מהקבצה X להקבצה Y

### 5 . תוצאות:

אילו שינויים אתם מצפים לחולל באמצעות פעילותכם?

#### דוגמאות לתוצאות:

- תלמידים מתקשים/לא קוראים בשכבה X (שיפור הישגים).
- מורים בונים שיעורים דיפרנציאליים/חומרי הוראה דיפרנציאליים.
- תלמידי מתמטיקה מצביעים על שינוי ביחס כלפי המקצוע (שינוי התנהגות).
- ירידה במספר התלמידים הלא קוראים/מתקשים במקצוע X.
- ירידה במספר התלמידים בהקבצה X.
- שימוש גדול יותר בסביבות למידה במקצוע X.
- אחוז גבוה יותר של מורים המשתתפים בפיתוח מקצועי בתחום הדעת.



לקריאה נוספת וכלים בנושא:  
מיפוי ותכנון קפדני של תוכנית הלימודים, באוגדן מס"ע

# כיצד מיישמים בפועל את תוכנית ההתערבות? כיצד בודקים אותה?

לאחר שעסקנו בשאלה איך מנסחים תוכנית התערבות, נתמקד בפרק זה בנושא היישום והבדיקה של תוכנית ההתערבות.

## לפניכם כמה שאלות מנחות שיעזרו לכם לבדוק את יישומה של תוכנית ההתערבות



1. איזה מידע יש לאסוף? מהי מטרת תהליך ההתערבות? מהן שאלות ההערכה שלנו? מדוע הן חשובות?
2. מה אנו מקווים שיקרה בעקבות המענה על השאלות האלה? מהם מדדי השינוי שלנו?
3. כיצד נמצא את המידע הזה? בידי מי מצוי המידע הדרוש לנו? באילו שיטות לאיסוף הנתונים נשתמש? מי יאסוף את המידע ומתי?
4. מה נעשה עם המידע הזה? כיצד ננתח את הממצאים? מי ישתמש בתוצאות ההערכה וכיצד?
5. כיצד אנו מתכננים ליישם את הממצאים? כיצד אנו יכולים להשתמש בממצאי ההערכה שלנו לשם למידה מתמשכת?
6. כיצד נשלב את ההערכה הארגונית בתוך תהליכי קבלת החלטות שלנו?



# כיצד מעריכים את יישום תוכנית ההתערבות?

בעת ניסוח השאלות המנחות כדאי להתייחס לשלושת סוגי ההערכה הארגונית: הערכת הקשר, הערכת ביצוע והערכת תוצאות.

## הערכת הקשר



שאלות הערכה המסייעות לבחון אם ביכולתכם ליישם את התוכנית ואם הסביבה הבית ספרית תומכת בה.

### דוגמאות לשאלות:

- מה הם הגורמים המשפיעים במידה הרבה ביותר על יכולתנו לבצע את מה שתכננו?
- אילו גורמים חיצוניים משפיעים על עבודתנו?
- האם השותפים עושים את חלקם
- האם המשאבים העומדים לרשות התוכנית מספיקים?

## הערכת היישום/ביצוע

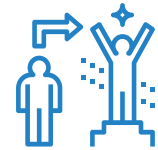


שאלות הביצוע מסייעות לבחון האם הובילו פעילויותיכם לתוצאות.

### דוגמאות לשאלות:

- במה נבדל יישום תוכנית ההתערבות ממה שתוכנן במקור?
- האם אנו עומדים בזמנים?
- האם תוכנית ההתערבות מיושמת ביעילות?
- האם יש לשנות משימות?
- האם קיימים פערים בביצוע?

## הערכת התוצאות



הערכה זו תסייע לכם לענות על השאלה: אילו שינויים התחוללו כתוצאה מעבודתכם?

### דוגמאות לשאלות:

- מה השתנה כתוצאה מההתערבות (מבחינת ידע, מיומנות, תנאים, גישה או התנהגות)?
- מהן התוצאות קצרות הטווח? מהן התוצאות ארוכות הטווח?



לקריאה נוספת וכלים בנושא:  
חשיבה תכנונית באוגדן כיוונים

# מקורות

- בירנבוים, מי (1997). **חלופות בהערכת הישגים**, פרק א: גישות להערכת הישגים והתפיסות החינוכיות המנחות אותן, פרק ב: תפקידים וסוגים של הערכות הישגים, תל-אביב: רמות.
- בירנבוים, מי (2007). **הערכה לשם למידה**. הד החינוך, 81 (7), 40 - 47.
- בייקר, א, ברונר, ב, (2012). **שילוב יכולת הערכתית בפרקטיקה הארגונית**.
- בן מנחם, ע. (2005). הבחינה ככלי הערכה מעצב, **האוריקה**, 21, צדמבר.
- בן מנחם, ע, סלע, ל (2018) שילוב המבחן בתרבות הערכה, **מט"ר**, 21.
- נבו, ד' (1997). על חוזקה ובעיותיה של הערכה פנימית בבית-הספר. בתוך: איתן פלדי (עורך), **החינוך במבחן הזמן** (עמ' 432-438). תל אביב: רמות.
- נבו, ד. (1992). ההערכה ככלי לשיפור ההוראה והלמידה. בתוך: זילברשטיין מ. (עורך). **הערכה בתכנון לימודים והוראה: פרספקטיבה של המורה**. משרד החינוך והתרבות. עמ' 5-12.
- מורדו, א' (2018). **כיוונים-אוגדן לתכנון וישום ההתערבות בבתי הספר במרום**. משרד החינוך, המנהל הפדגוגי.
- מורדו, א' (2019). **מס"ע, להשבחת ניהול ההוראה בבתי ספר במרום**. משרד החינוך, המנהל הפדגוגי.
- שלטון, ק, קימרון, ק (2005). תהליכי הערכה ותרבות בית ספרית כמנוף ללמידה, **האוריקה**, 21, 2005.
- Williams, T., Kirst, M., Haertel, E., et al. (2005). **Similar Students, Different Results: Why Do Some Schools Do Better? A large-scale survey of California elementary schools serving low-income students**. Mountain View, CA: EdSource











מדינת ישראל  
משרד החינוך | המינהל הפדגוגי  
מינהלת ניהול עצמי ומרום