

פרק ד - התמונה החינוכית לפי שלבי החינוך

מהי התמונה החינוכית ?

התמונה החינוכית מתייחסת לבתי הספר בכל שלבי החינוך ומציגה מבט רחב ומקיף על העשייה החינוכית המשלבת בין ערכים, תרומה לקהילה והישגים לימודיים.

מתשע"ו הישגי בתי הספר משקפים גם מעורבות חברתית – שמירה על טוהר בחינות, קידום סובלנות, קירבה ואכפתיות בין מורים ותלמידים, התמדה ונשירה.

לצד ההישגים הערכיים מוצגים גם הישגים בתחומי הלמידה - לא רק הזכאות לבגרות חשובה אלא גם סקרנות, מסוגלות ועניין בלמידה.

לאורך שנים רבות קידמו בתי הספר ערכים חינוכיים, קהילתיים וחברתיים אשר לא קיבלו ביטוי ראוי בפני הציבור. במסגרת רפורמת ה"למידה המשמעותית" הורחבו ומוסדו בתוך בתי הספר פעילויות חינוכיות ערכיות אשר מהוות כיום חלק בלתי נפרד מתעודת הבגרות של התלמיד.

"התמונה החינוכית" מהווה כלי עבודה בידי מנהל בית הספר וצוותו, שתפרוס בפניהם תמונה רחבה של העשייה הבית ספרית, ותאפשר להם לקבוע יעדים לחיזוק, לשינוי ולשיפור.

"התמונה החינוכית" מאגדת נתוני מדידה מכמה גופי מדידה והערכה – ראמ"ה, צה"ל, הרשות לשירות לאומי-אזרחי ומערכות המידע של משרד החינוך.

המדדים המרכיבים את התמונה החינוכית נמדדים מדי שנה פרט לאלו המופיעים במיצ"ב הנמדדים אחת לשלוש שנים בכל בית ספר.

מה התחדש בתמונה החינוכית תשע"ז.

- לראשונה בתמונה החינוכית גם לבתי הספר היסודיים וחיטבות הביניים - השוואת נתוני המוסדות בכלל שלבי הגיל, יסודי, חטיבת ביניים וחיטבה עליונה אל מול קבוצת מוסדות בעלי מאפיינים דומים.
- מדדים, נתונים ומאפיינים חדשים:
 - אחוז זכאים להסמכות טכנולוגיות בחט"ע.
 - נשירה בחטיבת הביניים.
 - תוצאות מבחני מיצ"ב לבתי הספר היסודיים וחיטבות הביניים.
 - מדדי אקלים בית ספרי וסביבה פדגוגית לבתי הספר היסודיים וחיטבות הביניים.

קבוצת ההשוואה: לצד נתוני בית-הספר בתמונה החינוכית מוצגים ממוצעים מקבילים מבתי-ספר מרקע חברתי-כלכלי דומה על פי מדד הטיפוח הבית ספרי, בחלוקה לחמישונים שווים בגודלם, (1 - גבוה, 5 - נמוך) כאשר בתי ספר המתמחים בנוער בסיכון יושוו לדומיהם על בסיס התמחות זו.

במדדי נשירה והתמדה, בית הספר מושווה למוסדות בעלי אותו מבנה בית ספרי: תלת שנתי (י'-י"ב), ארבע שנתי (ט'-י"ב), שש שנתי (ז'-י"ב). במדדי גיוס והתנדבות בית הספר מושווה לממוצע מוסדות שבאותו מגזר ופיקוח. בתי ספר המתמחים בנוער בסיכון יושוו לדומיהם על בסיס התמחות זו במדדי הברוויות, ההתמדה והנשירה, ולא על פי רקע חברתי-כלכלי.

בסקרי ראמ"ה קבוצות ההשוואה חולקו לפי רקע חברתי כלכלי נמוך, בינוני וגבוה ולבתי ספר דוברי עברית ודוברי ערבית. סולם המדידה ואופן חישוב המדד המסכם: שלוש דרגות. (1) אף פעם; (2) פעם או פעמיים; (3) שלוש פעמים או יותר. הגרפים מציגים את אחוזי המשיבים שצינו (2-3) בהיגדים המרכיבים את המדד. המדד המסכם חושב כממוצע אחוזים אלו. אין קבוצת דומים במגזר דוברי הערבית עקב מספר קטן של מוסדות.

1. ערכים ואקלים חינוכי - מדדים וקבוצות השוואה

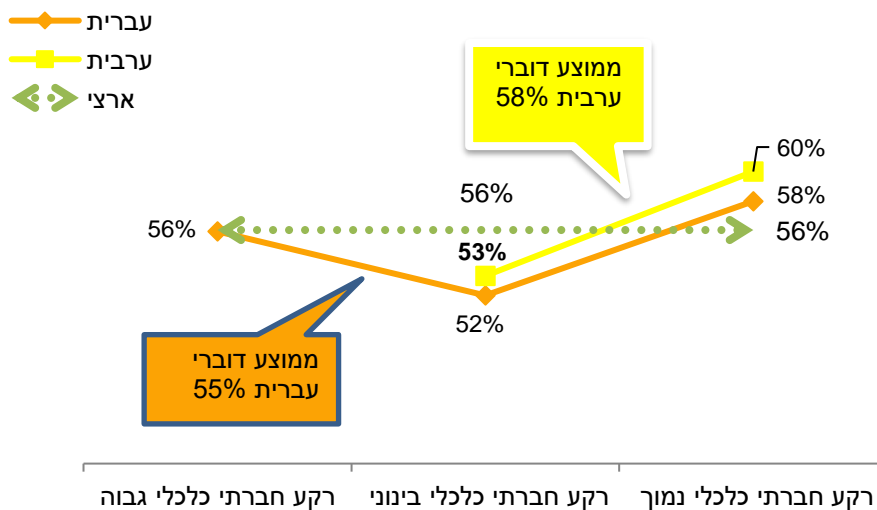
חטיבה עליונה י' – י"ב | ערכים ואקלים חינוכי | מאמצי ביה"ס לעידוד למעורבות חברתית ואזרחית | דיווחי תלמידים

מדד מסכם הבוחן את תפיסת התלמידים כלפי המידה בה בית הספר מעודד תלמידים למעורבות חברתית ואזרחית.

להלן פירוט ההיגדים המרכיבים מדד זה כפי שהם מוצגים בשאלון :

- א. "בבית הספר מעודדים תלמידים לגלות מנהיגות".
- ב. "בבית הספר מעודדים את התלמידים להיות חברים בתנועות נוער".
- ג. "בית הספר מעודד אותי לקחת חלק פעיל בחיים האזרחיים".
- ד. "בית הספר מעודד אותי לעזור בפעילות התנדבותית למען הקהילה".
- ה. "בית הספר מעודד אותי לקחת חלק במסגרות למעורבות חברתית".

מדד מסכם - מאמצי בית-הספר לעידוד למעורבות חברתית ואזרחית - קבוצת השוואה לפי מגזר ורקע כלכלי חברתי



במגזר דוברי הערבית ניכרים יותר מאמצי ביה"ס לעידוד למעורבות חברתית ואזרחית מאשר במגזר דוברי העברית. על פי מדד זה, בקרב בתי ספר בעלי אוכלוסייה דוברת ערבית, ככל שהרקע חברתי כלכלי נמוך יותר כך ההשפעה על אופן תפיסת התלמידים את מאמצי בית-הספר לעידוד למעורבות חברתית ואזרחית גבוהה יותר. מגמה זו מתרחשת גם בקרב בתי הספר בהם תלמידים דוברי עברית למעט בתי הספר בעלי רקע חברתי גבוה.

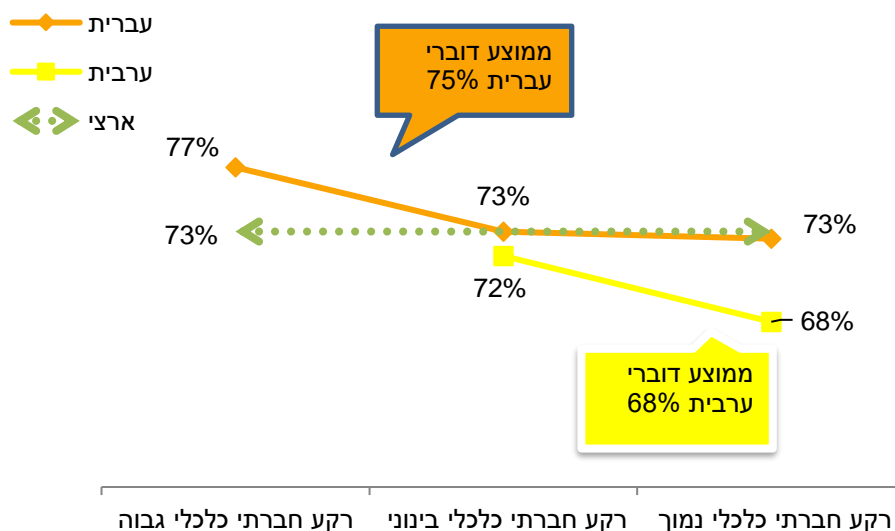
חטיבה עליונה י' – י"ב | ערכים ואקלים חינוכי | מאמצי ביה"ס לקידום סובלנות כלפי האחר והשונה | דיווחי תלמידים

מדד מסכם הבוחן את תפיסת התלמידים כלפי המידה בה בית הספר פועל ומעודד תלמידים לגלות סובלנות כלפי האחר והשונה

מדד מסכם - מאמצי ביה"ס לקידום סובלנות כלפי האחר והשונה - קבוצת ההשוואה לפי מגזר ורקע כלכלי חברתי

להלן פירוט ההיגדים המרכיבים מדד זה כפי שהם מוצגים בשאלון :

- א. "בבית-הספר מעודדים אותנו לגלות סובלנות כלפי האחר והשונה".
- ב. "התלמידים בכיתה שלי מתייחסים בכבוד כלפי האחר".
- ג. "המורים בכיתה שלי מתייחסים בכבוד כלפי האחר והשונה".
- ד. צוות בית-הספר עושה מאמצים כדי לשתף את כל התלמידים בפעילויות.
- ה. כל התלמידים בבית-הספר שלנו, משתלבים בחברה באופן מלא.



במגזר דוברי העברית ניכרים יותר מאמצי ביה"ס לקידום סובלנות כלפי האחר והשונה מאשר במגזר דוברי הערבית. נראה לפי התלמידים, כי בית הספר משקיע מאמץ לקידום סובלנות כלפי האחר והשונה ככל שרקע כלכלי חברתי גבוה יותר.

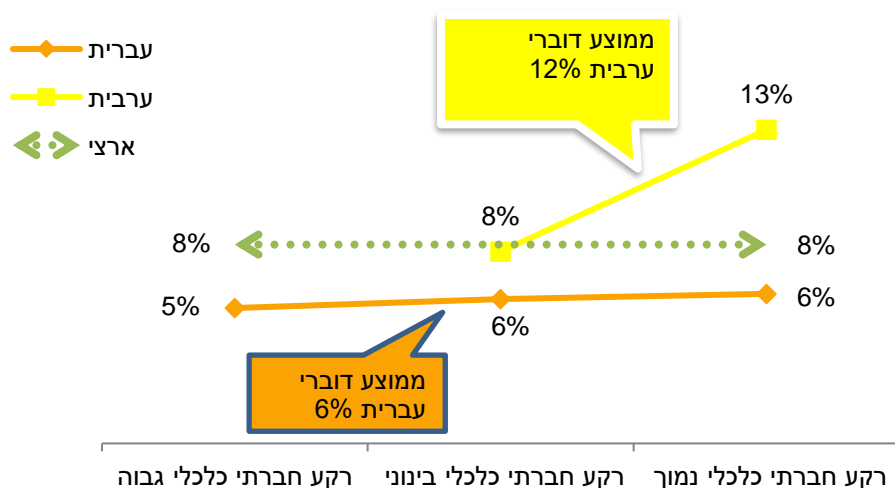
חטיבה עליונה י' – י"ב | ערכים אקלים חינוכי | מעורבות באירועי אלימות | דיווחי תלמידים

מדד מסכם הבוחן את דיווחי התלמידים על מעורבותם כנפגעי אירועי אלימות בבית הספר במהלך החודש שקדם להעברת השאלונים. התלמידים התבקשו לדווח על טווח רחב של אירועים אלימים מסוגים שונים ובדרגות חומרה שונות, החל מדחיפות ואיומים, דרך הפצת שמועות, חרמות ונידויים, וכלה בפגיעות שכללו שימוש בחפצים או באגרופים.

להלן פירוט ההיגדים המרכיבים מדד זה כפי שהם מוצגים בשאלון :

- א. "בחודש האחרון מישהו מהתלמידים דחף אותי".
- ב. "בחודש האחרון קיבלתי מכה או בעיטה או אגרוף מאחד התלמידים שרצה לפגוע בי".
- ג. "בחודש האחרון אחד התלמידים השתמש במקל, באבן, בכיסא או בחפץ אחר כדי לפגוע בי".
- ד. "בחודש האחרון מישהו מהתלמידים נתן לי מכות חזקות".
- ה. "בחודש האחרון אחד התלמידים איים שיפגע בי בבית-הספר או אחרי הלימודים".
- ו. "בחודש האחרון מישהו מהתלמידים סחט ממני באיומים כסף, אוכל או דברי ערך".
- ז. "בחודש האחרון אחד התלמידים ניסה לשכנע תלמידים אחרים לא לדבר איתי או לא להיות חברים שלי".
- ח. "בחודש האחרון אחד התלמידים הפיץ עלי שמועות לא נכונות כדי לפגוע בי".
- ט. "בחודש האחרון הטילו עלי 'חרם': קבוצת תלמידים לא רצתה לדבר או לשחק איתי".

מדד מסכם - מעורבות באירועי אלימות - קבוצת השוואה לפי מגזר ורקע כלכלי חברתי



ניכרת עלייה במעורבות באירועי אלימות ככל שהרקע סוציו-אקונומי יותר חלש. כמו כן, המעורבות באירועי אלימות במגזר דוברי הערבית גבוהה משמעותית מאשר במגזר דוברי העברית.

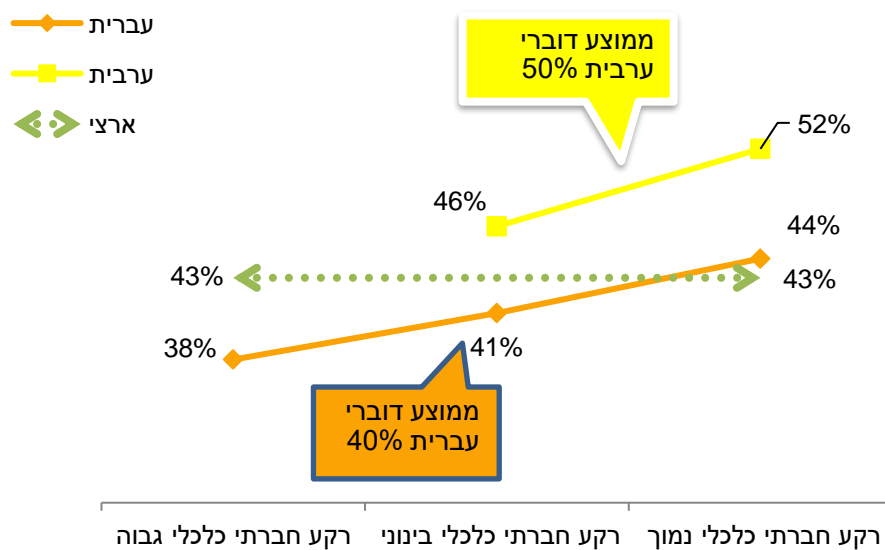
חטיבה עליונה י' – י"ב | ערכים ואקלים חינוכי | יחסי קרבה ואכפתיות בין מורים לתלמידים | דיווחי תלמידים

מדד מסכם הבוחן את תחושות התלמידים כלפי מערכת היחסים בינם לבין המורים: האם התלמידים חשים אכפתיות מצד צוות בית הספר? האם הם חשים שיש להם למי לפנות כאשר הם זקוקים לסיוע ולתמיכה מצוות בית הספר? האם יש להם יחסים קרובים וטובים עם רוב המורים שלהם?

להלן פירוט ההיגדים המרכיבים מדד זה כפי שהם מוצגים בשאלון :

- א. "יש לי יחסים קרובים וטובים עם רוב המורים שלי".
- ב. "כשעצוב לי או כשרע לי, אני מרגיש נוח לדבר על זה עם מישהו מהמורים שלי".
- ג. "לרוב המורים אכפת ממני וממה שקורה לי, ולא רק בקשר ללימודים".
- ד. "לרוב המורים חשוב מאוד לדעת איך אני מרגיש בבית-הספר ובכלל".

מדד מסכם - יחסי קרבה ואכפתיות בין המורים לתלמידים - קבוצת השוואה לפי מגזר ורקע כלכלי חברתי



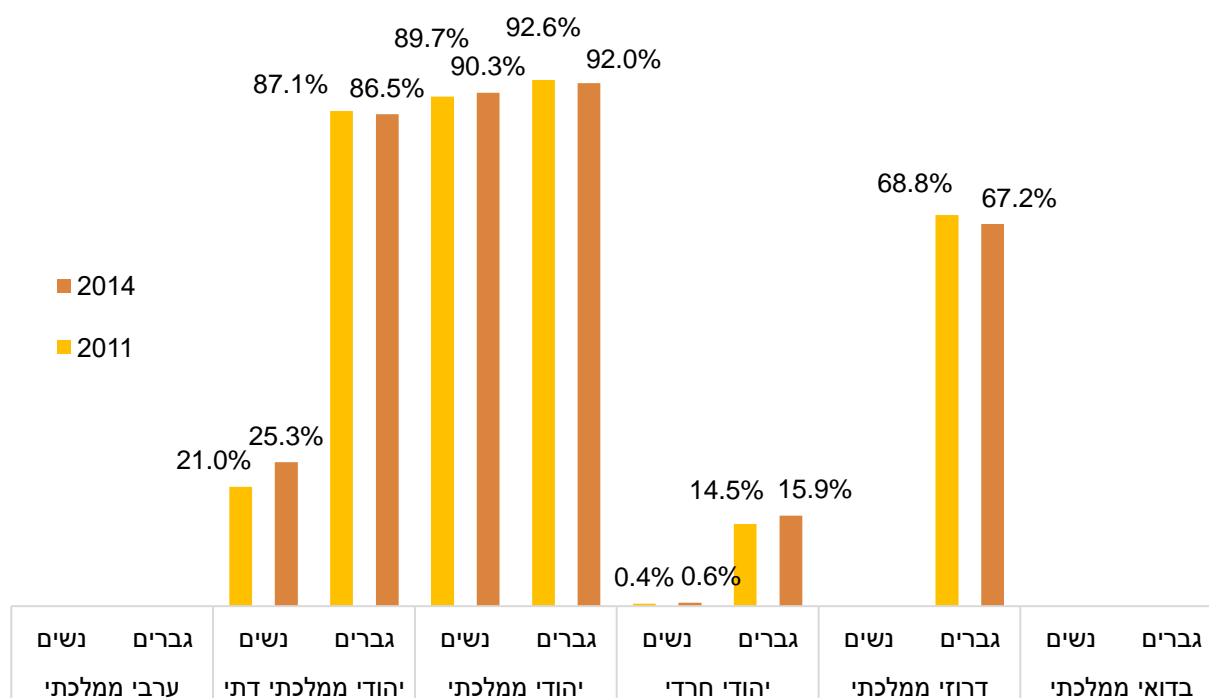
במגזר דוברי הערבית מתקיימים יותר יחסי קרבה ואכפתיות בין המורים לתלמידים מאשר במגזר דוברי העברית. עם זאת, גם בבתי ספר דוברי עברית וגם בבתי ספר דוברי ערבית, ככל שהרקע סוציו-אקונומי יותר חלש, על פי דיווחי התלמידים, ניכרים יותר יחסי קרבה ואכפתיות בין המורים לתלמידים.

חטיבה עליונה | ערכים ואקלים חינוכי | בוגרי המחזור שהתגייסו לשירות צבאי ובוגרים שהתנדבו לשירות לאומי/אזרחי/צבאי - 2014

אופן חישוב המדד: שיעור המתגייסים לשירות צבאי מחושב כשיעור בוגרי י"ב בבית הספר בשנה נתונה אשר התגייסו לצה"ל, מתוך כלל מחוייבי הגיוס במחזור (ולא מתוך כלל הבוגרים במחזור), כאשר הנתון מתקבל מצה"ל.

שיעור המתנדבים לשירות לאומי-אזרחי או לצה"ל מחושב כשיעור בוגרי י"ב בבית הספר בשנה נתונה אשר התנדבו לאחת ממסגרות השירות הלאומי-אזרחי, מתוך כלל הבוגרים במחזור, כאשר הנתון מתקבל מרשות השירות הלאומי-אזרחי. מתנדבים לצה"ל מהמגזר הבדואי, הערבי, הצ'רקסי ובנות המגזר הדרוזי נכללים בשיעור המתנדבים לשירות לאומי-אזרחי.

שיעור הבוגרים והבוגרות שהתגייסו לשירות צבאי – קבוצת השוואה* לפי מגזר וסוג הפיקוח

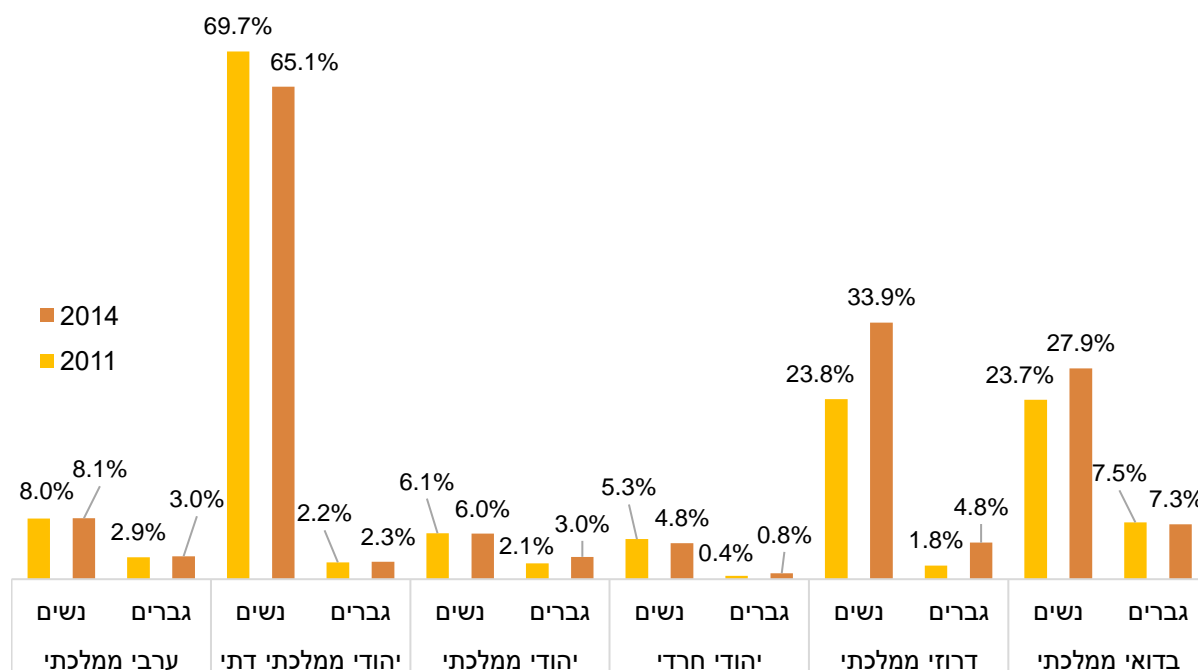


* אחוז המתגייסים מחושב רק בין בתי הספר שהיו בהם מתגייסים באותו מגזר ופיקוח

שיעורי הגיוס הגבוהים ביותר הינם בחינוך הממלכתי והממלכתי דתי. בשנת 2014 אחוז הגיוס של גברים חרדים הינו 15.9% לעומת 14.5% בשנת 2011. בשנת 2014 25.3% מהבנות בחינוך הממ"ד מתגייסות. לעומת 21% ב-2011.

שיעור בוגרים ובוגרות שהתנדבו לשירות צבאי או אזרחי-לאומי - קבוצת השוואה לפי מגזר וסוג

הפיקוח



* אחוז המתנדבים מחושב רק בין בתי הספר שהיו בהם מתגייסים באותו מגזר ופיקוח

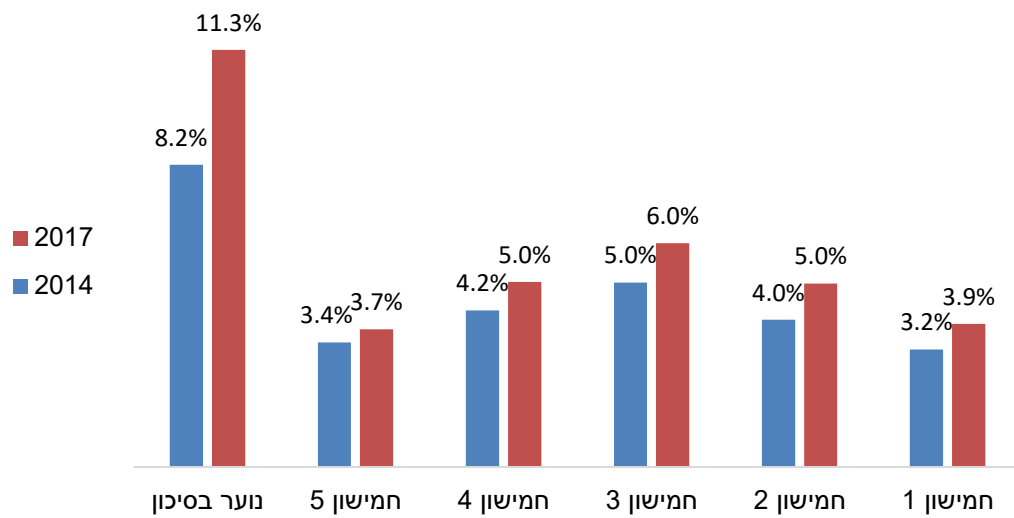
שיעור ההתנדבות נשים במגזר הבדואי הינו 27.9% ובמגזר הדרוזי 33.9%. שיעור זה מהווה עלייה בהשוואה לשנת 2011 שבה שיעורי ההתנדבות הנשים במגזר הבדואי והדרוזי היו 23.7% ו-23.8% בהתאמה. שיעור הנשים המתנדבות במגזר הממלכתי דתי ירד מ-69.7% ב-2011 ל-65.1% ב-2014. ירידה זו ניתן לייחס לעלייה בשיעור המתגייסות מבין בנות המגזר הדתי מ-21% ב-2011 ל-25.5% ב-2014.

חטיבה עליונה | ערכים ואקלים חינוכי | שילוב תלמידי חינוך מיוחד

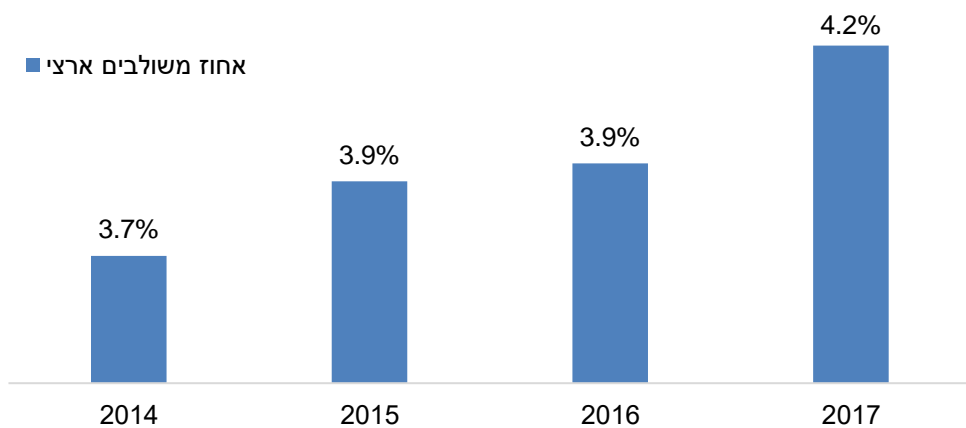
בבית הספר

אופן חישוב המדד: שיעור תלמידים הזכאים לשירותי החינוך המיוחד בכיתות י' - י"ב בחינוך הרגיל (ובכלל כך: שילוב - לקויות שכיחות נמוכה, מסלול 07 בכיתות רגילות, כיתות חינוך מיוחד בבי"ס רגיל ואת התלמידים הדיפרנציאליים), מתוך כלל הלומדים בבית הספר.

שילוב תלמידי חינוך מיוחד בבית הספר - ממוצעים לפי חמישון טיפוח - תשע"ז מול תשע"ד



שילוב תלמידי חינוך מיוחד בבית הספר - ממוצעים ארציים תשע"ז מול תשע"ד



בתשע"ז שיעור השילוב הארצי של תלמידי חינוך מיוחד הינו 4.2%, בתשע"ד שיעור זה היה 3.7%. מגמת השילוב גוברת ומתקיימת בכלל קבוצות מדד הטיפוח כאשר בקבוצת בתי הספר נוער בסיכון שיעור המשולבים הגבוה ביותר.

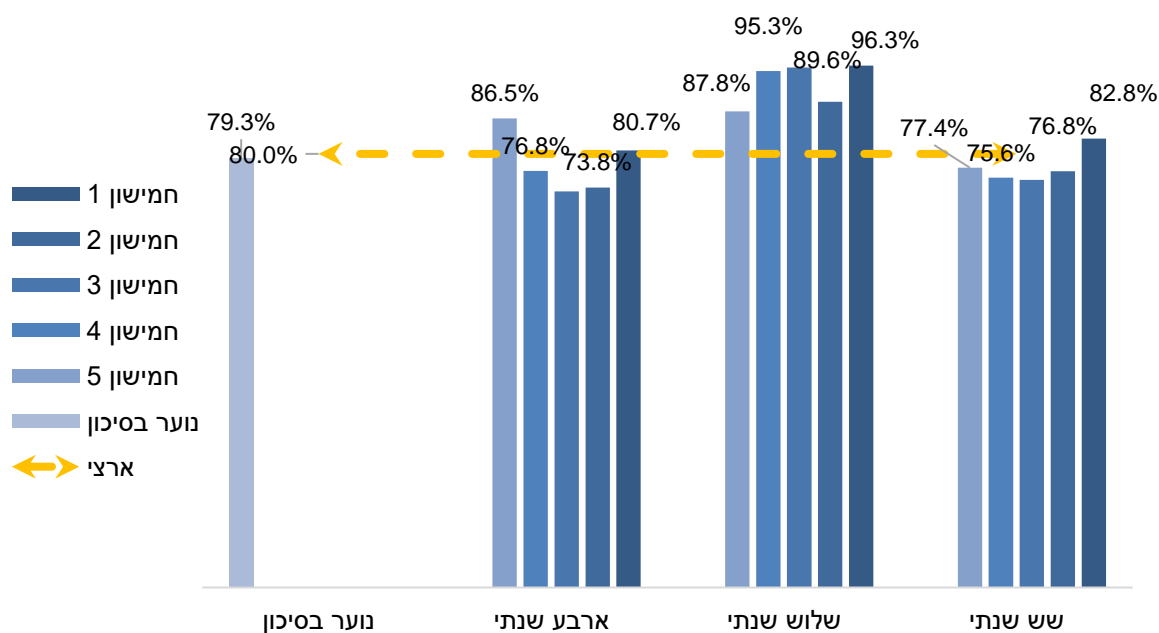
2. התמדה ונשירה - מדדים וקבוצות השוואה

חטיבה עליונה | התמדה ונשירה | התמדה בבית הספר

מדד התמדה: האוכלוסייה הנמדדת: תלמידי המחזור שסיימו את לימודיהם בכיתה יב' במוסד כלשהו הנמצא בפיקוח משרד החינוך או שהיו אמורים לסיים את לימודיהם באותה שנה אך הם לומדים בתכנית היל"ה או במוסד הנמצא בפיקוח של משרד הכלכלה, הרווחה או הדתות.

אופן חישוב המדד: המונה: התלמידים שסיימו כיתה י"ב במוסד הנמדד. המכנה: התלמידים באוכלוסייה הנמדדת שלמדו אי פעם במוסד הנמדד. לא נכללים בעיבוד (1) תלמידים שנשארו כיתה (2) תלמידים שעזבו את הארץ (3) תלמידים שעברו להתגורר ברשות מקומית אחרת (4) תלמידים ללא ת"ז ישראלית (5) תלמידים שנפטרו (6) תלמידי המחזור שנשרו מהלימודים.

התמדה בבית הספר – קבוצות השוואה לפי חמישון טיפוח ומבנה מוסד



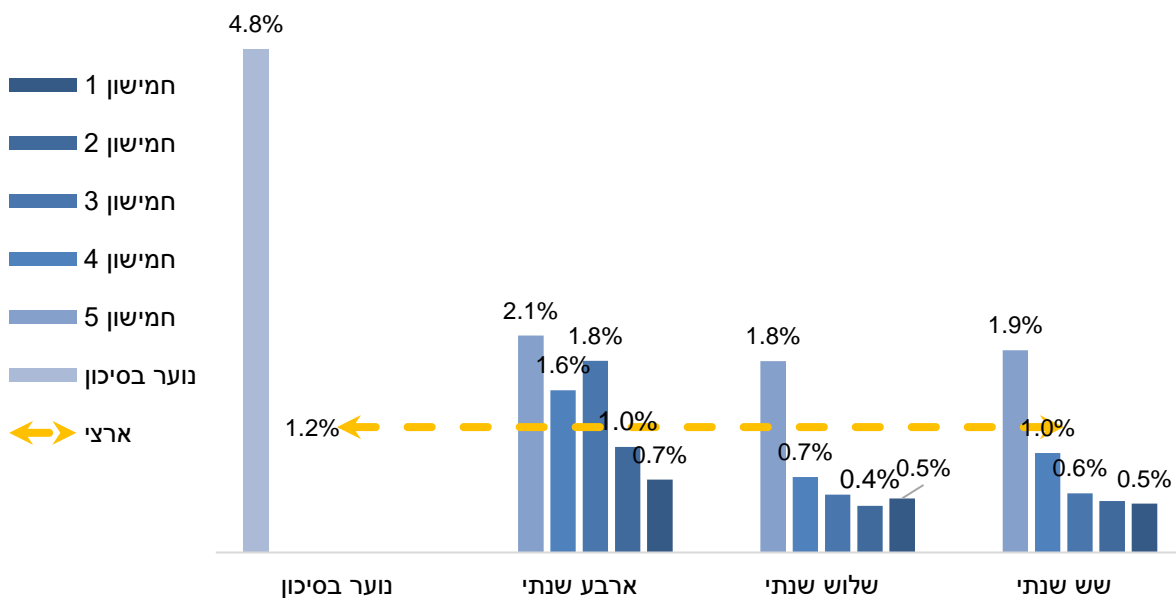
שיעור ההתמדה בכלל קבוצות הטיפוח בקרב בתי ספר שלוש שנתיים מצוי מעל הממוצע הארצי, לעומת שיעור התמדה נמוך בבתי הספר השש – שנתיים, בעוד שיעור ההתמדה בבתי הספר לנוער בסיכון דומה לממוצע הארצי.

חטיבה עליונה | התמדה ונשירה | נשירה מבית הספר

תלמיד נוסר הוא מי שהיה רשום כלומד בבית הספר (לפי סמל מוסד) בשנה הנבדקת, אולם בשנה העוקבת כבר אינו רשום לאף מוסד חינוכי. לפיכך, מחושב המדד כשיעור התלמידים שהיו רשומים כלומדים במוסד החינוכי בשנה הנבדקת, ובשנה העוקבת לא רשומים באף מוסד חינוכי, מתוך כלל תלמידי המוסד החינוכי.

מקור הנתונים: מערכות המידע של משרד החינוך. מועד מדידה: עם סגירת מצבת התלמידים הבית ספריות בד"כ כחודש לפני פתיחת שנה"ל הבאה.

נשירה מבית הספר – קבוצות השוואה לפי חמישון טיפוח ומבנה מוסד שנתי



אחוז הנשירה גבוה יותר ככל שחמישון הטיפוח חלש יותר. הנשירה בחמישון טיפוח 5 (חלש) גבוה יותר מהממוצע הארצי בכל מבני המוסד השנתי. למבנה המוסד השפעה על שיעור הנשירה, מאחר ובכיתות ט' ו' י"א שיעורי הנשירה גבוהים באופן משמעותי וזאת לצד בתי הספר לנוער בסיכון אשר שיעור הנשירה בהם גבוה לאור התמודדות מורכבת יותר לאורך הליך הלמידה.

אופן חישוב המדד הסבר: המדד לא כולל את מי שלא נרשם מעולם למוסד חינוכי כלשהו, וכמו כן גם את תלמידי המגזר החרדי הלא מפקוח, תלמידי מזרח ירושלים ומחזיקי דרכון זר. יצוין כי לא יחשב כנושר תלמיד אשר עבר לבית ספר מקצועי, מח"ט או דתות) ואו כל מוסד מפקוח אחר.

תכנית היל"ה (השכלת יסוד לימודי השלמה) מופעלת על ידי יחידות קידום הנוער ברשויות המקומיות על מנת לייצר מסגרת חינוכית לבני נוער אשר מצויים מחוץ למסגרת החינוך הפורמלית. התכנית מופעלת במרכזי השכלה אזוריים הפרוסים ברחבי הארץ. תלמידים אשר עברו מבי"ס לתכנית היל"ה צוינו בנפרד במסגרת מדד זה.

3. הצוות החינוכי - מדדי התמונה החינוכית וקבוצות השוואה

חטיבה עליונה י' – י"ב | הצוות החינוכי | ניהול פיתוח הצוות החינוכי |

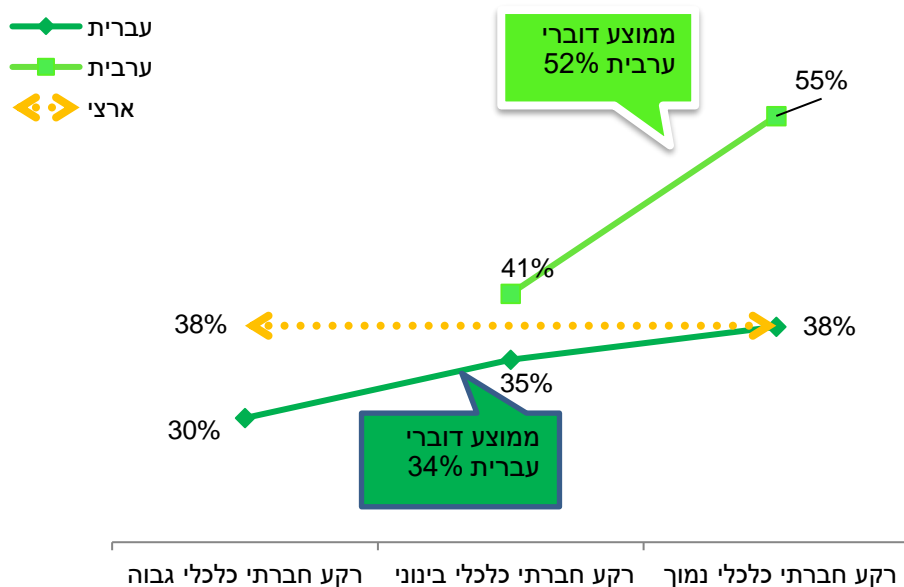
דיווחי מורים

פיתוח וקידום מקצועי של מורים הוא אחד הדרכים החשובות לשיפור איכות ההוראה של המורים ואיכות הלמידה של התלמידים. אחד המאפיינים של פיתוח מקצועי בית ספרי מיטבי הוא שימוש במערכת להערכת מורים ולמתן משוב המקדם את איכות ההוראה של המורים. המדד המסכם "ניהול פיתוח הצוות החינוכי" מבקש ללמוד על אודות הצבת יעדי שיפור אישיים למורים, על קיום תצפיות על שיעורים לצורך שיפור ההוראה ועל שיתוף המנהל בבניית תכנית ההתפתחות המקצועית של מורים.

להלן פירוט ההיגדים המרכיבים מדד זה כפי שהם מוצגים בשאלון:

- "מאז תחילת השנה הוצבו לך יעדי שיפור אישיים הנוגעים לתהליכי ההוראה".
- "מאז תחילת השנה נערכה תצפית על שיעור שהעברת, על ידי אחד (או יותר) מאנשי צוות בית-הספר, לצורך שיפור ההוראה".
- "המנהל היה שותף בבניית תכנית ההתפתחות המקצועית שלך לשנה זו".

מדד מסכם - ניהול פיתוח הצוות החינוכי - קבוצת השוואה לפי מגזר ורקע כלכלי חברתי



גם במגזר היהודי וגם במגזר הערבי ככל שהרקע הסוציו אקונומי יותר חלש, ניכר יותר על פי דיווחי המורים כי ניהול פיתוח הצוות החינוכי בבית הספר מקדם את איכות ההוראה שלהם. בבתי-ספר דוברי הערבית שיעור זה גבוה משמעותית מאשר בבתי הספר דוברי עברית.

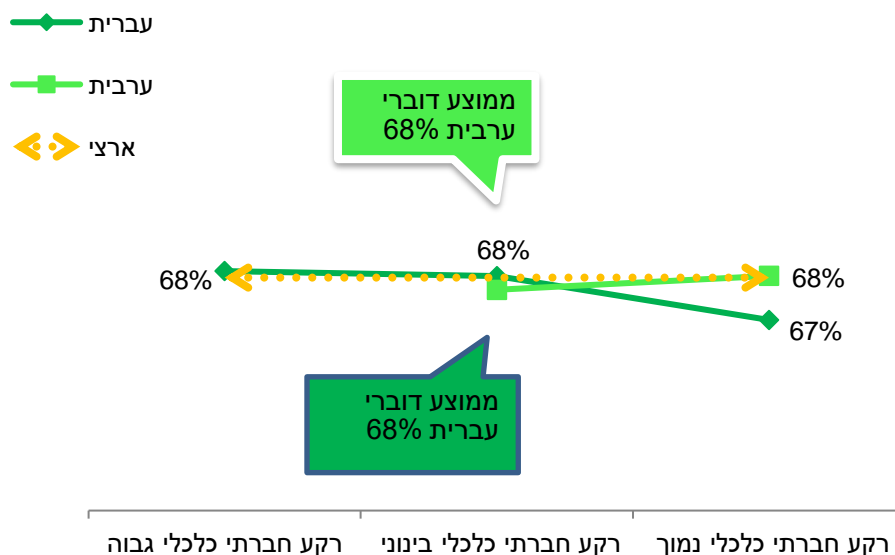
חטיבה עליונה י' – י"ב | הצוות החינוכי | קליטה וליווי של עובדי הוראה ובעלי תפקידים בבית הספר | דיווחי מורים

שלב הכניסה למקצוע ההוראה ו/או לתפקיד חינוכי חדש בבית הספר יש השפעה מכרעת על המשך החיים המקצועיים של עובד ההוראה. ליווי נכון ומסלול מובנה של תהליכי תמיכה והערכה, מאפשרים כניסה טובה למערכת, מעצבים זהות מקצועית ואישית, מבנים מחויבות למקצוע וממעיטים נשירתם של עובדי הוראה איכותיים. המדד המסכם "קליטה וליווי של עובדי הוראה ובעלי תפקידים חדשים" מבקש ללמוד באיזו מידה מתקיימים בבית הספר תהליכים סדורים ושיטתיים לקליטה וליווי של מורים ובעלי תפקידים בבית הספר.

להלן פירוט ההיגדים המרכיבים מדד זה כפי שהם מוצגים בשאלון:

- "בבית-הספר קיים תהליך סדור ושיטתי של קליטת מורים חדשים".
- "בבית-הספר קיים תהליך סדור ושיטתי של קליטת בעלי תפקידים חדשים".
- "בבית-הספר מתקיים תהליך סדור ושיטתי של ליווי לבעלי תפקידים למשל: לרכז שכבה, לרכז מקצוע וכו".
- "בבית הספר לכל מתמחה ומורה חדש מוצמד חונך מלווה שהוכשר לתפקידו".
- "הנהלת בית הספר מייחסת חשיבות רבה לקליטה מיטבית של מורים חדשים".

מדד מסכם - ליווי וקליטה של עובדי הוראה ובעלי תפקידים חדשים - קבוצת השוואה לפי מגזר ורקע כלכלי חברתי.



דיווחי מורים בנוגע לאיכות הקליטה והליווי בבתי ספר מרקע חברתי וכלכלי נמוך ובינוני דומים גם בבתי ספר דוברי ערבית וגם בבתי ספר דוברי עברית.

חטיבה עליונה י' – י"ב | הצוות החינוכי | שביעות רצון מורים | דיווחי

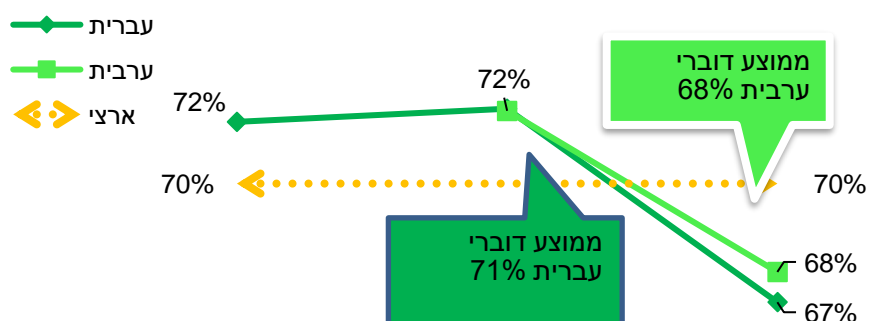
מורים

המדד "שביעות רצון מורים מבית הספר" מבקש לבחון את מידת שביעות רצונם של המורים מהעבודה בבית הספר ומהתנהלות בית הספר על-פי דיווחיהם.

להלן פירוט ההיגדים המרכיבים מדד זה כפי שהם מוצגים בשאלון:

- א. "את שבעת רצון מעבודתך כמורה".
- ב. "את לא חשה שהתעייפת מעבודת ההוראה"
- ג. "את לא חשה שמוטל עלייך עומס עבודה כבד מדי"
- ד. "את שבעת רצון מהתנהלות בית-הספר".
- ה. "בבית-הספר עושים פעולות רבות כדי שלתלמידים יהיה נעים לשהות בו".
- ו. "בבית-הספר עושים פעולות רבות כדי שלמורים יהיה נעים לשהות בו".
- ז. "בבית-הספר משתדלים ליצור תנאים שיאפשרו לי להצליח בעבודתי".

מדד מסכם - שביעות רצון מורים - קבוצת השוואה לפי מגזר ורקע כלכלי חברתי



רקע חברתי כלכלי גבוה רקע חברתי כלכלי בינוני רקע חברתי כלכלי נמוך

על פי דיווחי מורים במגזר דוברי העברית והערבית, רמת שביעות הרצון של המורים מהעבודה בבית הספר ומהתנהלות בית הספר מרקע חברתי וכלכלי נמוך נמוכה משמעותית מאשר בבתי ספר מרקע חברתי כלכלי גבוה יותר.

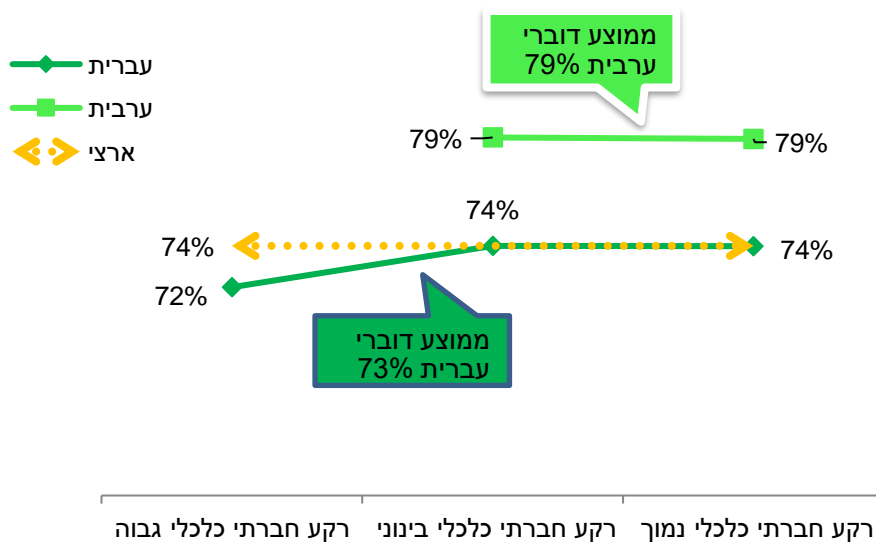
חטיבה עליונה י' – י"ב | הצוות החינוכי | עבודה שיתופית | דיווחי מורים

תהליכים שיתופיים המוטמעים באופן מעמיק בחיי היום-יום של בית הספר מחליפים את בדידותו וניתוקו של המורה בכיתה ותורמים להתפתחות המורים ולצמיחתם האישית. שיחה, שיתוף ומשוב הם בעלי משמעות רבה למורים ועשויים לתרום הלכה למעשה לפרקטיקות ההוראה-למידה-הערכה שלהם.

להלן פירוט ההיגדים המרכזיים מדד זה כפי שהם מוצגים בשאלון:

- א. "מורים בבית-הספר מקפידים לשתף מורים עמיתים בידע שצברו בהשתלמויות".
- ב. "פגישות הצוות מתועדות והסיכום מופץ לכלל המורים בצוות".
- ג. "המורים בצוות המקצועי מתכננים את כלי ההערכה כמו מטלות, עבודות ומבחנים בעבודה שיתופית".
- ד. "מורים בצוות המקצועי משתפים את עמיתיהם בתכניות או בכלים שפיתחו".
- ה. "הצוות בתחום הדעת מנתח יחד תשובות שגויות של תלמידים וחושבים כיצד לסייע להם".
- ו. "הצוות בתחום הדעת מפתח יחד חומרי הוראה-למידה".
- ז. "הצוות בתחום הדעת משתף זה את זה בלבטים ובקשיים בהוראה".
- ח. "הצוות בתחום הדעת דן יחד בתכנית העבודה הבית-ספרית בתחום הדעת".

מדד מסכם - עבודה שיתופית של מורים בבית- הספר - קבוצת השוואה לפי מגזר ורקע כלכלי חברתי



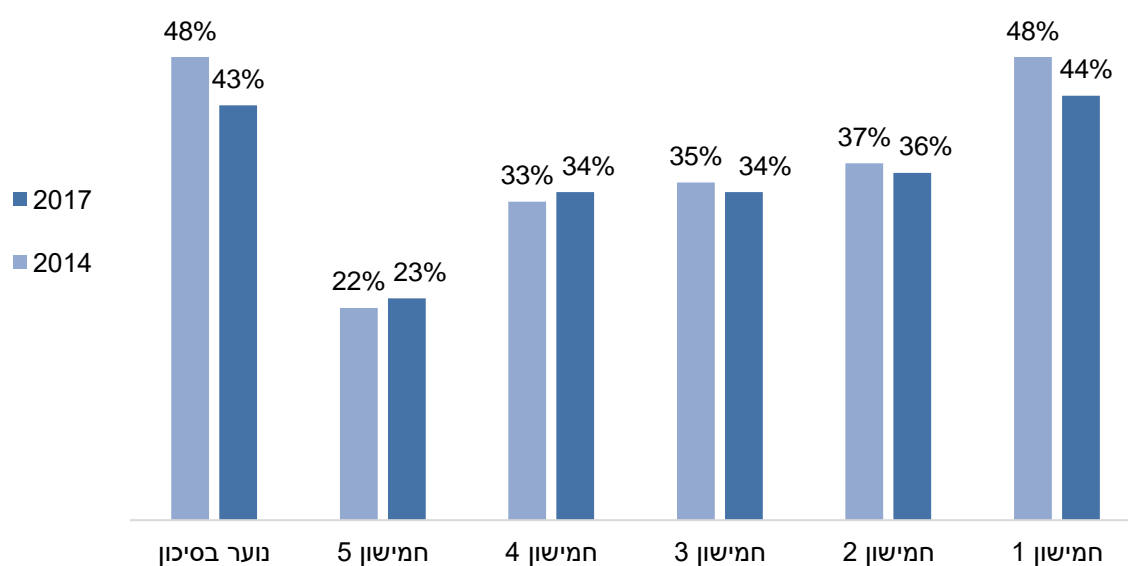
דיווחי מורים בנוגע להערכת איכות התהליכים השיתופיים בבתי ספר גבוהים יותר בבתי ספר דוברי ערבית מאשר בבתי ספר דוברי עברית בכל רקע חברתי וכלכלי מנמוך ועד גבוה.

חטיבה עליונה | מאפייני בית ספר | התאמות לבחינות בגרות

שיעור התלמידים בכיתה י"ב ברשות המאובחנים כבעלי לקויות למידה שקיבלו התאמות לבחינות בגרות

תלמידים הלומדים בכיתה י"ב בשנה נתונה המאובחנים כבעלי לקויות למידה שקיבלו אישור לפחות להתאמה אחת (ברמות 3/2/1) מתוך כלל תלמידי המוסד. הנתונים כוללים את התלמידים בכיתות חינוך מיוחד, מסלול 7, בשילוב דיפרנציאלי ועולים חדשים.

התאמות לבחינות בגרות - קבוצות השוואה לפי חמישון טיפוח – תשע"ז מול תשע"ד



בתשע"ז 44% מתלמידי החמישון החזק ביותר אובחנו כבעלי לקויות למידה וקיבלו התאמות להקלות בבחינות הבגרות. ניתן לראות ירידה באחוז מקבלי ההתאמות ככל שהרקע הסוציו אקונומי יותר חלש ועד ל-23% בלבד בחמישון החלש ביותר.

4. למידה והישגים לימודיים – מדדים וקבוצות השוואה

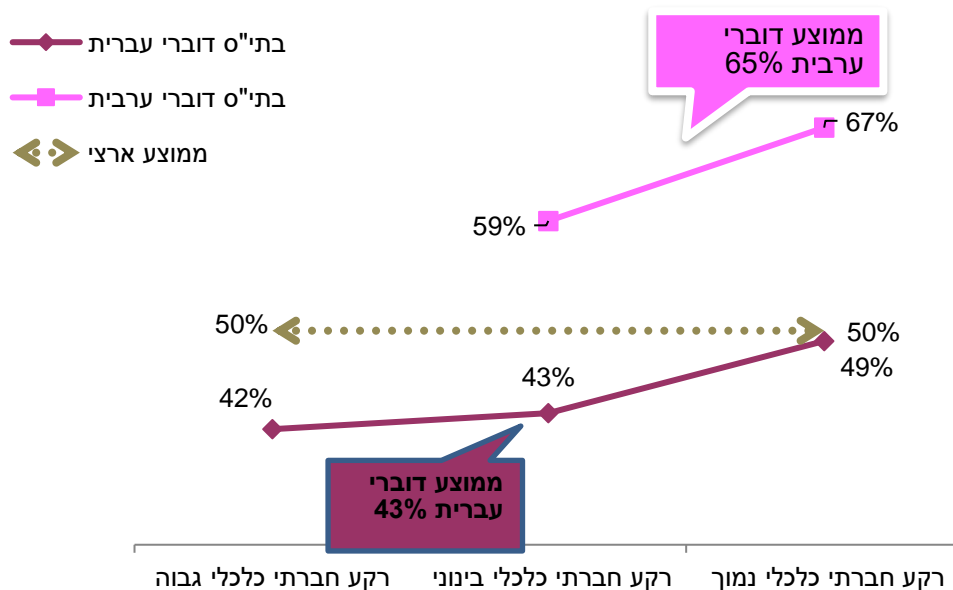
חטיבה עליונה י' – י"ב | למידה והישגים לימודיים | מסוגלות, סקרנות ועניין בלמידה | דיווחי תלמידים

תלמידים הפועלים מתוך עניין, סקרנות והנאה מעורבים יותר בלמידה ומוכנים להתמודד עם משימות מאתגרות יותר בלמידה. הממד המסכם "מסוגלות, סקרנות ועניין בלמידה מבקש ללמוד באיזו מידה התלמידים לומדים מתוך סקרנות, מגלים עניין בלימודים ומייחסים להם ערך, ועד כמה הלימודים מקנים לתלמידים תחושה של מסוגלות וביטחון ביכולותיהם".

להלן פירוט ההיגדים המרכיבים מדד זה כפי שהם מוצגים בשאלון:

- "אני מרגיש סקרנות ועניין כלפי הדברים שאני לומד בבית-הספר".
- "הדברים שמלמדים בבית-הספר מקנים לי ידע רב וחשוב".
- "אני בטוח שאוכל להצליח בלימודים גם אם המשימות יהיו קשות".
- "הדברים שאני לומד בבית-הספר עוזרים לי גם מחוץ לשעות הלימודים".
- "אני נהנה מהדברים שאני לומד בבית-הספר".

מדד מסכם - מסוגלות, סקרנות ועניין בלמידה - קבוצת השוואה לפי מגזר ורקע כלכלי חברתי



גם במגזר דוברי העברית וגם במגזר דוברי הערבית ככל שהרקע הסוציו אקונומי יותר חלש כך ניכר יותר שהם מגלים עניין בלימודים, מייחסים להם ערך והלימודים מקנים להם תחושה של מסוגלות וביטחון ביכולותיהם. בבתי-ספר דוברי הערבית שיעור זה גבוה משמעותית מאשר בבתי הספר דוברי עברית.

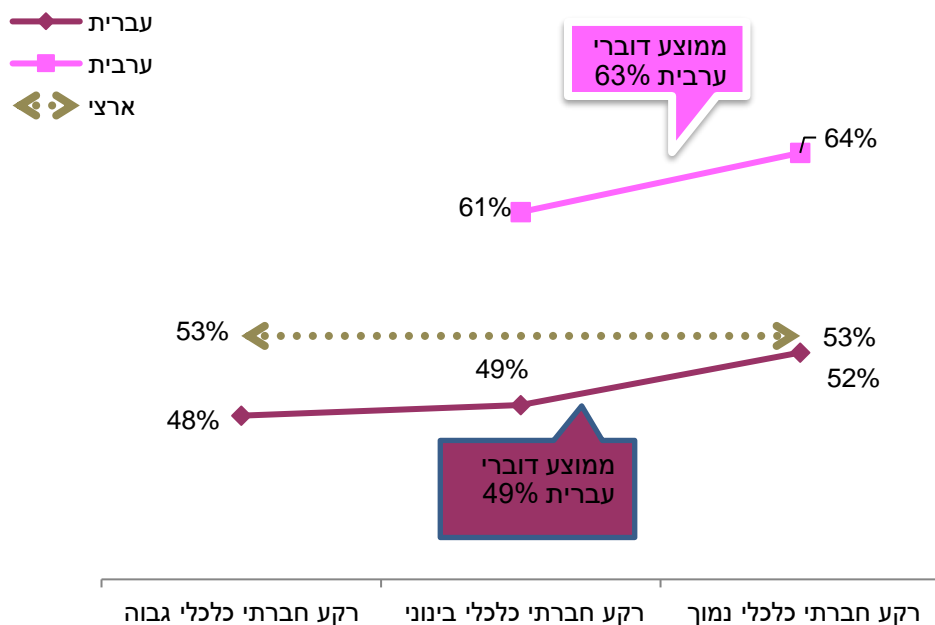
חטיבה עליונה י' – י"ב | למידה והישגים לימודיים | פרקטיקות הוראה- למידה-הערכה איכותיות | דיווחי תלמידים

מדד מסכם הבוחן את המידה בה תלמידים תופסים את לימודיהם כמתאפיינים בלמידה בדרך החקר, בלמידה מבוססת פרויקטים, בלמידה שיתופית ועוד.

להלן פירוט ההיגדים המרכיבים מדד זה כפי שהם מוצגים בשאלון:

- א. המורים בבית-הספר מכוונים אותנו ללמוד בדרכים שונות.
- ב. "המורים בבית-הספר מעריכים את העבודה שלנו לא רק על פי ההישגים במבחנים אלא גם על פי מידע אחר".
- ג. "ככלל, אני מרגיש שהמורים בבית-הספר מעודדים אותנו להיות פעילים במהלך הלמידה.
- ד. "במהלך השיעורים המורים בבית-הספר מקשרים את החומר הנלמד לנושאים נוספים".
- ה. "רוב המורים מטילים עלינו משימות של עבודה משותפת עם תלמידים אחרים".
- ו. "תלמידים בכיתתי עובדים על משימות שונות באופן עצמאי במסגרת השיעורים".

מדד מסכם - פרקטיקות הוראה-למידה-הערכה איכותיות - קבוצת השוואה לפי מגזר ורקע כלכלי חברתי



גם במגזר דוברי העברית וגם במגזר דוברי הערבית ככל שהרקע הסוציו אקונומי יותר חלש ניכרת יותר הערכת התלמידים את לימודיהם כמתאפיינים בלמידה שיתופית בדרך החקר ומבוססת פרויקטים. בבתי-ספר דוברי הערבית שיעור זה גבוה משמעותית מאשר בבתי הספר דוברי עברית.

חטיבה עליונה | למידה והישגים | זכאות לתעודת בגרות מהלומדים

מדד זכאות לתעודת בגרות - שיעור התלמידים הזכאים לתעודת בגרות מתוך כלל הלומדים ב-י"ב בבית הספר.

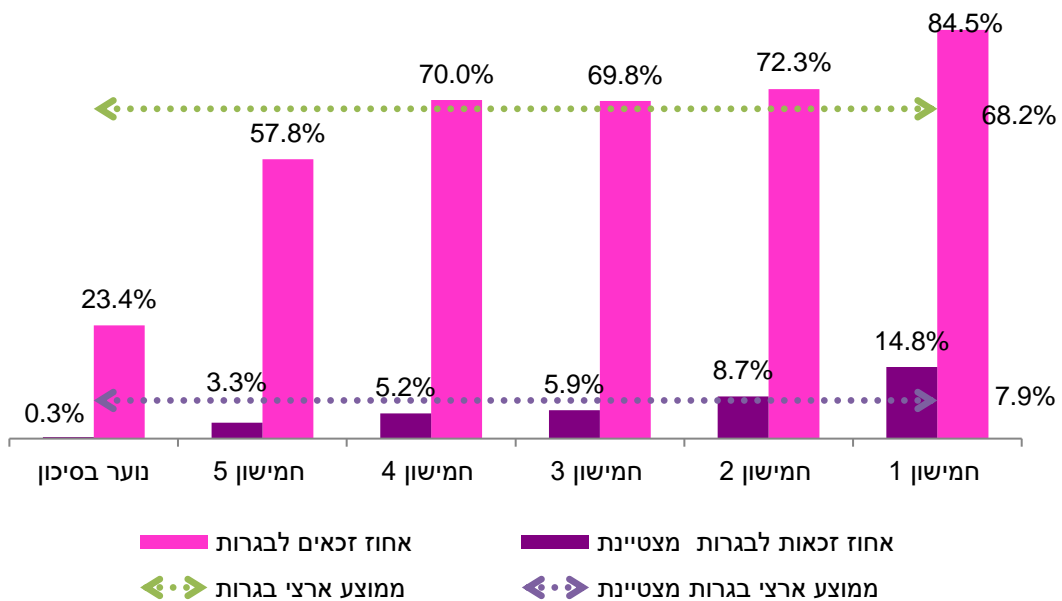
מדד זכאות לתעודת בגרות מצטיינת מהלומדים - שיעור התלמידים הזכאים לתעודת בגרות מצטיינת מתוך כלל הלומדים ב-י"ב בבית הספר. תעודת בגרות מצטיינת מוגדרת כאחת משתי אפשרויות:

1. מכילה 30 יח"ל, בתוכן 5 יח"ל באנגלית ולפחות 4 יח"ל במתמטיקה, ובעלת ממוצע משוקלל [של כל ציוני התעודה] של לפחות 90.

2. מכילה לפחות 25 יח"ל, בתוכן 5 יח"ל באנגלית ובמתמטיקה, ובעלת ממוצע משוקלל [של כל ציוני התעודה] של לפחות 95.

החל משנת הלימודים תשע"ז מוגדרת תעודת בגרות מצטיינת באופן הבא: תעודת בגרות ברמת 5 יח"ל באנגלית ולפחות 4 יח"ל במתמטיקה, אשר ממוצע הציונים בה הוא לפחות 90 והיא כוללת הצטיינות בתכנית להתפתחות אישית ולמעורבות חברתית-קהילתית.

זכאות לתעודת בגרות מהלומדים - קבוצות השוואה לפי חמישון טיפוח.

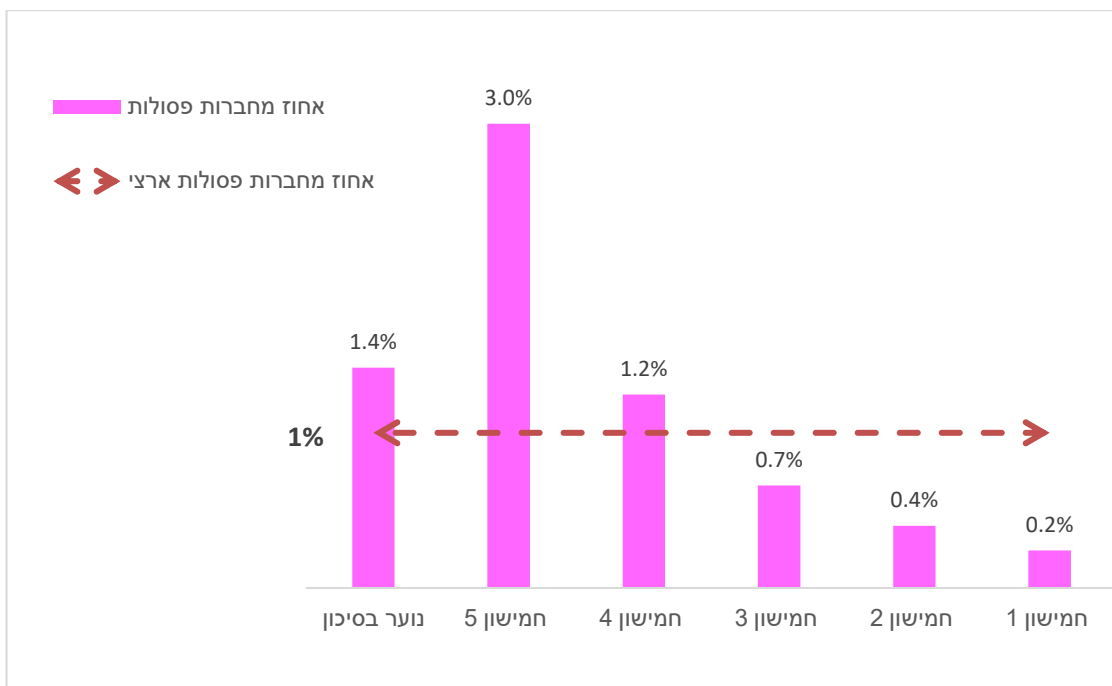


ככל שבית הספר בחמישון חזק יותר כך שיעור הזכאות לבגרות ולבגרות-מצטיינת גבוה יותר. בתי הספר בחמישונים בינוני-חלש ועד חזק משיגים שיעור זכאות מעל הממוצע, כאשר מתוכם רק בתי הספר בחמישונים בינוני-חזק והחזק הינם בעלי שיעור זכאות לבגרות מצטיינת מעל הממוצע.

חטיבה עליונה | למידה והישגים | טוהר הבחינות | שיעור המחברות הפסולות בבחינות הבגרות מכלל הנבחנים

אופן חישוב המדד: המדד מחשב את שיעור מחברות הבחינה הפסולות מתוך כלל מחברות הבחינה בבית הספר

שיעור המחברות הפסולות בבחינות הבגרות מכלל הנבחנים - קבוצות השוואה לפי חמישון טיפוח.

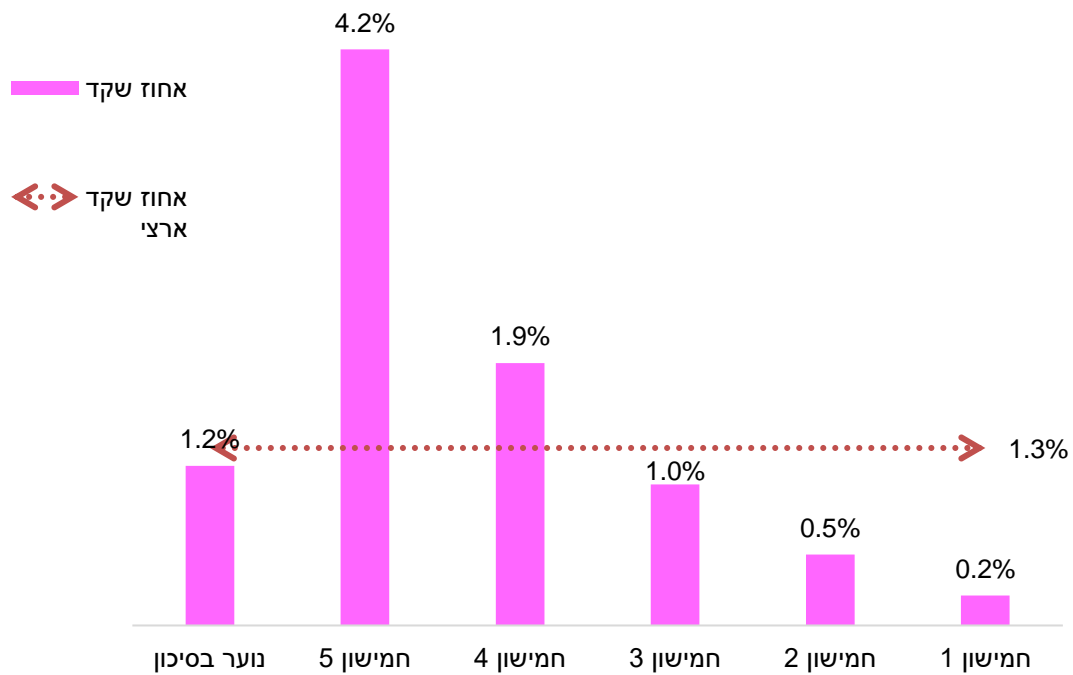


ככל שבית הספר בחמישון חלש יותר, שיעור המחברות הפסולות מתוך כלל מחברות הבגרות בבית הספר גבוה יותר.

חטיבה עליונה | למידה והישגים | טוהר הבחינות | שיעור אירועי שקלול דיפרנציאלי

השקלול הדיפרנציאלי מופעל על שאלוני בגרות באירועי בחינה, בהם מזוהה פער חריג בין ממוצע ציוני הנבחנים בבית הספר בשאלון, לבין ממוצע הציונים השנתיים של הנבחנים בבית הספר. איתור הפער החריג מתבסס על ניתוח סטטיסטי של תוצאות כל התלמידים שניגשו לשאלון בכל המוסדות בארץ. בנוסף לאיתור פער זה, קיים תנאי סף לחריגות הגורם להפעלת השק"ד: אם ממוצע ציון שנתי גבוה יותר במעל 20 נקודות ממוצע ציון הבחינה בשאלון (בי"ס מקל) או אם ממוצע ציון הבחינה בשאלון גבוה יותר במעל 12 נקודות ממוצע הציון השנתי (בי"ס מחמיר). המדד מחושב כשיעור השאלונים בהם זוהה פער שכזה מתוך כלל השאלונים במוסד.

שיעור אירועי שקלול דיפרנציאלי - קבוצות השוואה לפי חמישון טיפוח

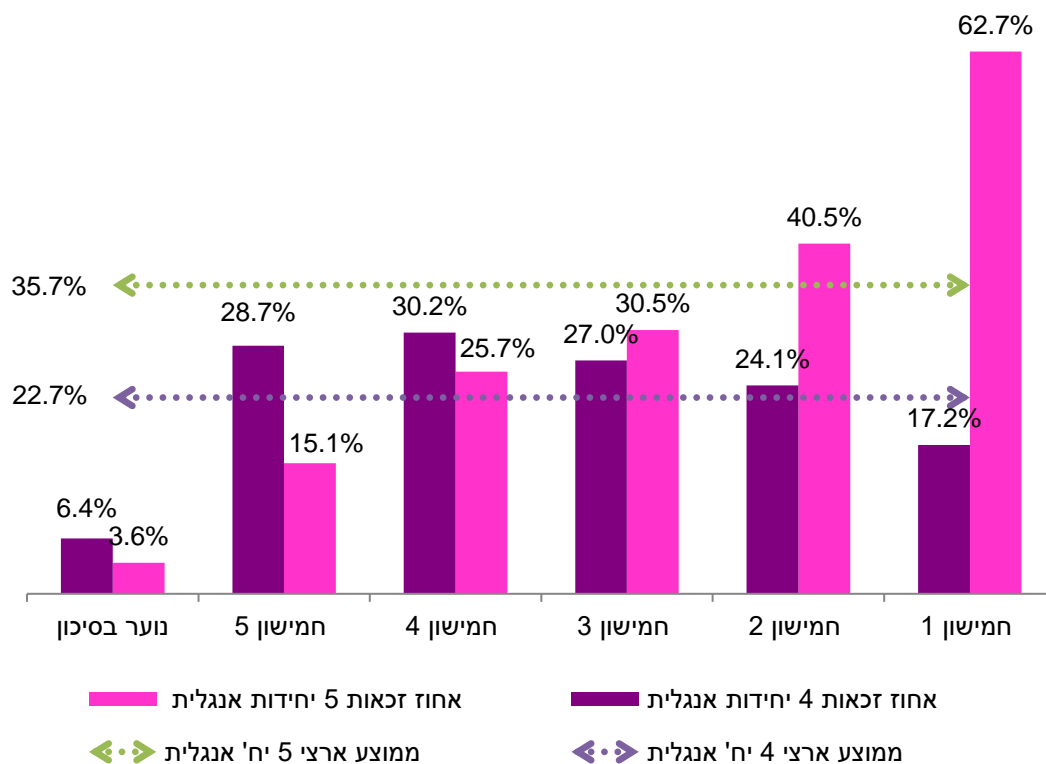


ככל שבית הספר ממוקם בקבוצת חמישון חזק יותר, שיעור מחברות הבחינה בהם נמצא פער חריג בין ממוצע ציוני הנבחנים בבגרות בבית הספר לבין ממוצע הציונים במהלך השנה של הנבחנים בבית הספר, נמוך יותר.

חטיבה עליונה | למידה והישגים | שיעור הזכאים לתעודת בגרות הכוללת 4 ו 5 יח"ל באנגלית מהלומדים

שיעור התלמידים הזכאים לתעודת בגרות הכוללת אנגלית ברמה של 4 ו 5 יח"ל מתוך כלל הלומדים ב-י"ב בבית הספר.

שיעור הזכאים לתעודת בגרות הכוללת 4 ו 5 יח"ל באנגלית מהלומדים - קבוצות השוואה לפי חמישון טיפוח

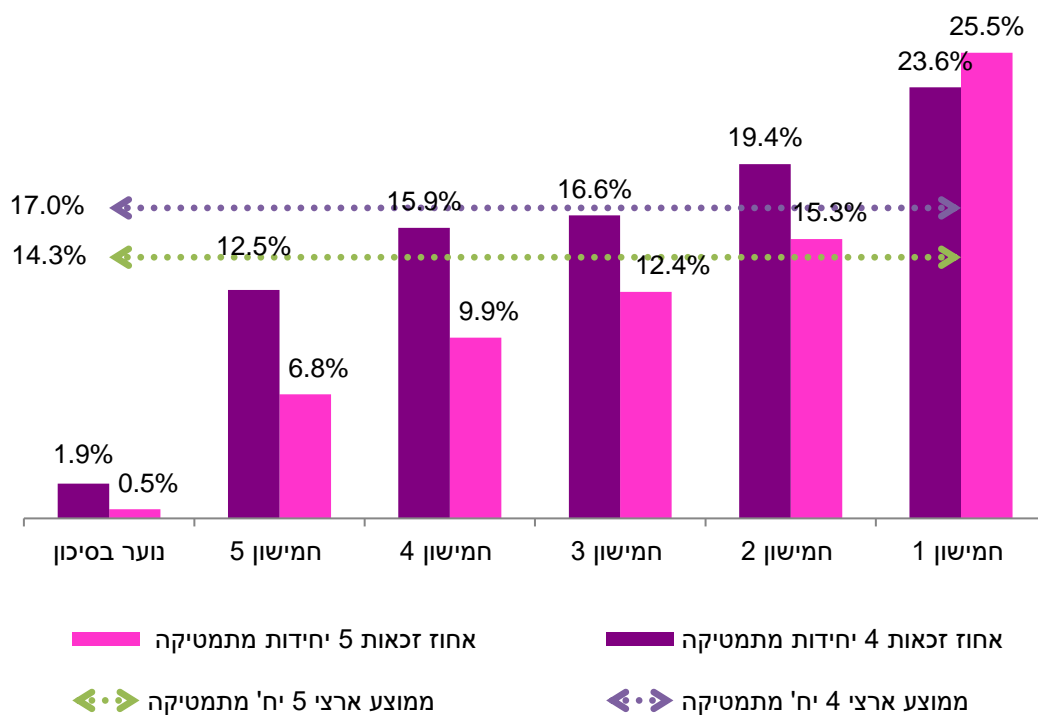


שיעור הזכאות לבגרות 5 יחידות באנגלית גבוה יותר ככל שהתלמידים בחמישון חזק יותר. לעומת זאת הזכאות לבגרות ב 4 יחידות נמוכה יותר ככל שבית הספר ממוקם בקבוצת חמישון חזק יותר.

חטיבה עליונה | למידה והישגים | שיעור הזכאים לתעודת בגרות הכוללת 4 ו 5 יח"ל במתמטיקה מהלומדים

שיעור התלמידים הזכאים לתעודת בגרות הכוללת מתמטיקה ברמה של 4 ו 5 יחידות לימוד מתוך כלל הלומדים ב-י"ב בבית הספר.

שיעור הזכאים לתעודת בגרות הכוללת 4 ו 5 יח"ל במתמטיקה מהלומדים - קבוצות השוואה לפי חמישון טיפוח



שיעור הזכאים לבגרות הכוללת 4 ו-5 יחידות לימוד במתמטיקה עולה ככל שהתלמידים לומדים בבתי ספר הנמנים על קבוצת טיפוח חזקה יותר.