

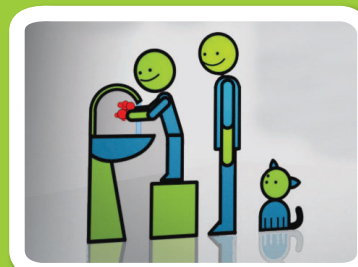
עלון לצוות ההוראה בבתי הספר וגני הילדים:

היגיינה זאת מלחמת מונע!

הנחיות משרד הבריאות להתמודדות עם
השפעת העולמית במערכת החינוך



משליכים לפח את ממחטות הנייר



שוטפים ידיים במים ובסבון



לא שולחים ילד חולה לביה"ס או לגן



נמנעים משימוש משותף בכלי האוכל



בזמן מחלה נשארים בבית



משתעלים ומתעטשים אל המרפק

מידע והנחיות למורים לגננות ולהורים
תוכלו למצוא באתר משרד הבריאות:

www.health.gov.il

טלפון של חדר המבצעים של משרד החינוך:

02-622 22 11

האם יש צורך לסגור כבר כעת את בית הספר או הגן?

כשלב הנוכחי, אין המלצה לסגור בתי ספר גם כאשר מאובחן מקרה של מחלה בשפעת העולמית בקרב התלמידים או אנשי סגל זאת מכיוון, שמרבית מקרי המחלה מקבילים בחומרתם לשפעת העונתית. היות והמחלה מתפשטת בקהילה, סגירה של מוסדות חינוך פחות יעילה בהאטת התפשטותה מכיוון שהתלמידים עלולים להידבק ולהדביק במחלה גם מחוץ לכותלי בית הספר.

מתי וכיצד יסגר זמנית בית הספר שלי?

רק במקרה הבא ניתן לשקול סגירה זמנית של בית ספר המחייבת התייעצות עם מנהל המחוז במשרד החינוך ועם הרופא המחוזי של משרד הבריאות:

סגירה זמנית עקב תחלואה משמעותית של אנשי סגל ו/או תלמידים שאינה מאפשרת תפקוד תקין של בית הספר.

המלצות נוספות של משרד הבריאות:

על מנהל/ת בית הספר לקבוע מדיניות לפיה מורים חולים בדומה לתלמידיהם נדרשים להימנע מלהגיע לביה"ס ולהישאר בביתם עד 24 שעות לאחר שהחום חלף.

מומלץ להגמיש את נהלי הדיווח/אישורים המעידים על סיבת היעדרות עקב המחלה ולהימנע ממתן תמריצים עבור אי-העדרות.

על הנהלת ביה"ס להיערך להתמודדות עם חששות, חרדות ושמועות בקרב המורים, ההורים והתלמידים בעקבות התפשטות השפעת. יש לאפשר מתן סיוע סוציאלי, נפשי/אחר לעובדים חולים, כמו גם לתלמידים הזקוקים לכך.

באחריות מנהלי בתי הספר להעביר את עקרונות ההיגיינה וצמצום התפשטות השפעת העולמית לתלמידים וצוות ההוראה עם תחילת שנת הלימודים. יש לרענן את הנושא במהלך השנה.



משרד הבריאות

ישראל נלחמת בשפעת העולמית



עם פתיחת שנת הלימודים החדשה גיבשו משרדי הבריאות והחינוך הנחיות ונהלים חדשים להתמודדות עם השפעת העולמית ומניעת התפשטותה. ילדים, בני נוער ואנשי חינוך חשופים יותר להדבקה במחלת השפעת מאחר והם מבליים יחדיו זמן רב בחלל משותף (בכיתה או בגן הילדים). לתפקידך ומעמדך כמורה או גננת, נודעת חשיבות רבה בצמצום מספר מקרי ההדבקה בשפעת ומניעת התפשטותה בקהילה. בעלון זה נביא בפניך את ההנחיות וההוראות החדשות בנושא. אנו מאחלים לכולם שנת לימודים פוריה ובריאה!

מהי השפעת העולמית?

שפעת 2009 A/H1N1 הינה מחלה דמוית שפעת, מוגדרת כחום מעל 38 מעלות, בצירוף לפחות אחד מהתסמינים הבאים: שיעול, נזלת, כאבי גרון, כאבי שרירים או קוצר נשימה. על פי הידוע השפעת החדשה מדבקת באופן דומה לשפעת העונתית, בעיקר על ידי שיעול ועיטוש או באמצעות מגע ידיים או מגע בחפץ (שעליו הנגיף) ומיד לאחריו מגע בפה או באף.

האם ההוראות והנהלים החדשים תקפים לגבי כל סוגי השפעת?

כן. ההוראות יסייעו גם במניעת התפשטות כל סוג של שפעת.

חשוב לזכור!

מרבית מקרי המחלה בשפעת העולמית הם קלים ומקבילים בחומרתם לשפעת העונתית.

מניעת התפשטות השפעת העולמית בכיתה ובגן הילדים שלך!

כמורה או גננת כיצד ביכולתי לסייע במאבק בשפעת העולמית?

שמירה על הגיינה אישית והקפדה על מספר כללי התנהגות, מסייעים למניעת התפשטותה של השפעת העולמית. עליך להביא את הכללים לידיעת התלמידים ולהטמיע את השימוש בהם:

1. מתעטשים ומשתעלים אל תוך ממחטת נייר (טישו) ואם זו אינה בנמצא, משתעלים ומתעטשים אל המרפק ולא אל כף היד שכן שכן מגע עלול להעביר את הנגיף מאדם לאדם.
2. רוחצים ידיים במים וסבון בעיקר לפני האוכל, ביציאה מהשרותים ולאחר מגע עם הפרשות כגון רוק, נזלת וכד.
3. זורקים את ממחטות הנייר (טישו) ישירות לפח מיד לאחר השימוש.
4. אין לגעת באף בפה ובעיניים וזאת על מנת למנוע את העברת הנגיף. אם חייבים לגעת באזורים אלה, יש להקפיד ולשטוף ידיים לאחר מכן.

אלו עזרים יעמדו לרשותי בנושא?

מלבד עלון זה, הפיק משרד הבריאות כרזות מיוחדת המפרטות את כללי ההגיינה האישית וההתנהגות במצב של הדבקות במחלה. אתר האינטרנט של משרד הבריאות מכיל את כל המידע בנושא בצורה נוחה ידידותית למשתמש. בימים אלה מופץ גם עלון הסברה מיוחד להורי התלמידים ובמקביל מעלה משרד הבריאות מסע הסברה במדיה.

כיצד עלי לנהוג בתלמיד/ה אשר לגביהם עולה חשש כי נדבקו בשפעת?

אם מתגלים סימני שפעת אצל תלמיד במהלך יום הלימודים, יש להרחיקו מחבריו לכיתה (להושיבו בחדר נפרד או במרחק של מטר וחצי לפחות מחבריו). יש להזעיק את הוריו כדי שיבואו לקחתו מיד לביתו. מומלץ שהגורם המקצועי מהסגל שיטפל בו (עד להגעת הוריו) איננו אישה הרה או אדם עם מחלות כרוניות. במקרה של תחלואה בהיקף חריג בכיתה/גן יש לדווח מיד למנהל/ת בית הספר.

כיצד אוכל לסייע לתלמידי שחלו ונשארים בבית?

ביכולתך לפתח תשתית העברת מידע עדכני בינך לבין התלמידים ובינם לבין עצמם באמצעות הטלפון, הטלוויזיה, האינטרנט ותוכנית ללמידה עצמית בבית עד לחזרת התלמיד ללימודים.

איך עלי להנחות את ההורים במקרה של הדבקות ילדיהם בשפעת?

עליך להנחות את ההורים שלא לשלוח את ילדיהם החולים לביה"ס או לגן ולהשאירם בביתם עד להחלמתם המלאה של ילדם. תלמידים שחלו רשאים לחזור ללימודים רק 24 שעות לאחר שהחום חלף.

מה קורה אם אני נדבקתי בשפעת?

עליך להישאר בבית ולא לבוא חולה לעבודה. אין לחזור לעבודה אלא 24 שעות לאחר שהחום חלף.

צמצום מספר מקרי ההדבקה בשפעת ומניעת התפשטותה ברמת בית הספר:

מי מרכז את הפעילות בנושא השפעת בית הספר שלי?

מנהל ביה"ס ימנה מרכז/ת להתמודדות עם השפעת וכן צוות המורכב מבעלי תפקידים בביה"ס האחראיים על ההכנות להתמודדות עם המחלה, ולתליית הכרזה המיוחדת בנושא, במקום בולט.

האם על בית הספר וגן הילדים להעריך כבר כעת ברמת ההגיינה והניקיון?

כן. בכל בית ספר וגן ילדים יש לקבוע מיד נהלים להעלאת ושיפור רמת הניקיון: יש להגדיל את תדירות ביצוע הניקיונות בחדרי השירותים, במטבח, בחדר האוכל ובכיתות הלימוד. יש לבקור באופן שגרתי משטחים וחפצים שנוגעים בהם באופן תדיר כגון ידיות דלתות וברזים, מקלדות מחשב, שולחנות כתיבה של התלמידים וכדומה. הניקוי יעשה על ידי עובדי ניקיון העוטים כפפות, תוך שימוש בדרגנטים המקובלים בביה"ס.

יש להכין בביה"ס מלאי של אמצעי ניקיון (סבונים, מגבות נייר, חומרי ניקוי, מגבונים, נייר טישו, כמו גם שקיות לסילוקם).

כיצד יש להתכונן לתחלואה בקרב צוות ההוראה?

על בית הספר להמשיך את פעילותו תוך הנחת עבודה כי בתקופת שיא המחלה, תיתכן היעדרות של עד 45% מהעובדים למשך 1-2 שבועות. אחוזי ההיעדרות ילכו וירדו לאחר השיא.

על הצוות להכין כאמור תוכניות ללימוד מרחוק באמצעות האינטרנט, הטלוויזיה והטלפון, כמו כן תוכניות ללמידה עצמית בבית.

האם מתנהל מעקב בבית הספר שלי אחר התפשטות השפעת העולמית?

כל מוסד יקיים מעקב שוטף אחר מספר החולים כדי לאפשר איסוף נתונים על ידי משרד החינוך והעברת מידע מדויק למשרד הבריאות. הצוות ינתח גם את ההשפעות הצפויות על ביה"ס עקב אפשרות לצמצום באספקת השירותים הנדרשים לביה"ס (תחבורה ציבורית, שירותי הסעדה, שירותי ניקיון, הובלות, שירותים טכניים, דואר). הצוות יאסוף מידע עדכני ממשרד הבריאות ויפיץ אותו לתלמידים ולהורים.

