



משרד החינוך



מדריך למורה לבתי הספר העל-יסודיים

לקראת

מפקד האוכלוסין 2008



עורכת ראשית: **טליה בן אבי - שטיינברג**, מנהלת תחום הסברה, מפקד
האוכלוסין 2008 - הלשכה המרכזית לסטטיסטיקה
מפיקה ראשית: **אסנת שרעבי**, רכזת הסברה, מפקד האוכלוסין 2008 -
הלשכה המרכזית לסטטיסטיקה
ציצוב גרפי: **לשכת הפרסום הממשלתית**
הדפסה: **פרינטיב, ירושלים**

מרכזת וכותבת ההפעלות למורים: **אורלי קלינסקי**, סגנית מנהלת מה"ד
מרכז, מינהל ח"ן - משרד החינוך
כותבי ההפעלות למורים: **פאינה רודין, סוהא תאבת, רחמים תגאייה** -
משרד החינוך
עורכת ההפעלות למורים: **נעמי גנאל**, מנהלת תחום תכנים תכניות הכשרה
והשתלמות, מינהל ח"ן - משרד החינוך

תוכן

2	1. דברי פתיחה - הסטטיסטיקן הממשלתי
3	2. דברי פתיחה - מנכ"לית משרד החינוך
4	3. חידון טריוויה - המורה הישראלי ותלמידיו
6	4. מהי הלשכה המרכזית לסטטיסטיקה?
8	5. מהו סקר מפקד האוכלוסין 2008?
12	6. הפעלות חברתיות לקראת המפקד:
13	• הפעלה 1 - אני והלשכה המרכזית לסטטיסטיקה - טריוויה ישראלית
21	• הפעלה 2 - הסיפורים שמאחורי המספרים - כרטיסיות מידע
31	• הפעלה 3 - מהו מפקד? - משחק רביעיות
47	• הפעלה 4 - מפקד במדינה דמוקרטית - משחק תפקידים
55	7. הצעות לפעילויות נוספות:
55	• פעילויות לפי מקצועות הלימוד
58	• הסקרים המרכזיים של הלמ"ס כבסיס לפעילות בכיתה
64	• מחוללי הלוחות באתר האינטרנט של הלמ"ס

למורים שלום רב,

הלשכה המרכזית לסטטיסטיקה (הלמ"ס) תקיים בסוף שנת 2008 - תחילת שנת 2009 את מפקד האוכלוסין. המפקד מתבצע בדרך כלל פעם בעשור. לקראת ביצוע מפקד האוכלוסין 2008, חברו משרד החינוך והלמ"ס יחד כדי לשתף פעולה. שיתוף הפעולה ייעשה על ידי לימוד נושא המפקד ופעילות הלמ"ס במערכת החינוך לקראת סוף שנת 2008. החשיבות בהכרת הלמ"ס ופעילותה היא במימוש זכותו של הפרט ליצירת מידע עדכני לטובת החברה כולה.

יצירת המידע והשימוש בו מגלמים את כל ערכי הליבה של חברה דמוקרטית ומודרנית, ובהם:

1. ניהול מדינה מודרנית - כל מדינה מודרנית זקוקה לנתונים לצרכיה וגם כבסיס וכמדד להשוואות עם מדינות אחרות ולשימושם של גורמים בין-לאומיים.

2. השפעה על הממשל - לנתונים הנאספים חשיבות רבה, הואיל והם עומדים לרשות מקבלי ההחלטות במישור הארצי ובמישור המקומי, לצורך תכנון עתידי.

3. בקרת הממשל - הנתונים הנאספים עומדים לרשות הציבור ויכולים לשמש כלי נוסף לבקרה של תהליך קבלת ההחלטות.

4. ייצוג הפרט וקבוצת פרטים הדומים לו באופיים הדמוגרפי-חברתי-כלכלי - במדינה דמוקרטית יש לאזרח כמה צמתים שבהם הוא יכול לייצג את עצמו ואת הדומים לו. הצומת המרכזי הוא בחירות. צומת אחר הוא שיתוף פעולה עם סוקרי הלמ"ס בסקרים השונים שהיא עורכת. השתתפות הפרט היא ייצוג עצמו וקבוצת האנשים הדומים לו.

5. סיוע לכל אחד מאתנו בקבלת החלטות הנוגעות לנו - הנתונים עומדים גם לרשותנו ואנו יכולים לעשות בהם שימוש ולקבל החלטות הנוגעות לנו, למשפחתנו ולסביבת המגורים שלנו.

באמצעות מגוון רחב של נתונים שאותם הלמ"ס מעמידה לרשות הציבור יהיה ניתן לחזק את הנושאים שנלמדים בבתי הספר, לפתח נושאים חדשים, להבין את הנושאים שעומדים על סדר היום הציבורי על ידי שימוש בנתונים ממקור ראשון, לחנך את הילדים לאקטיביות אזרחית על ידי השתתפות בסקרים ועוד. אנו מקווים כי פעילות משותפת זאת תפתח דלת רחבה יותר לעולמה של הלשכה המרכזית לסטטיסטיקה ולשיתוף פעולה פורה גם בעתיד באופן קבוע ורציף.

בהזדמנות זו אנו מבקשים להזמין אתכם לעיין בחוברת שהפקנו עבורכם. אנו מקווים כי כל אחד מכם ימצא עניין בחוברת זו, ובדרכו יעביר את הנושא לציבור התלמידים, כדי שיצאו גם הם נשכרים. אנו נעמוד לרשותכם בכל דבר ועניין.

בתודה מראש על שיתוף הפעולה ובתקווה להמשך שיתוף פעולה פורה גם בעתיד.

בכבוד רב,



פרופ' שלמה יצחקי

הסטטיסטיקן הממשלתי

הלשכה המרכזית לסטטיסטיקה



"וישמע שאול את העם, ויפקדם בטלאים, מאתים אלף רגלי ועשרת אלפים את איש יהודה"

(שמואל א טו, ד).

עמיתי אנשי החינוך,

ביום ראשון, א' טבת תשס"ט, נר שביעי של חנוכה, 28/12/2008, יצא לדרך **מפקד האוכלוסין השישי** של מדינת ישראל. המפקד ימשך כחודשיים עד אמצע פברואר 2009. במהלכו, יבקר סוקרים בבתי התושבים ויקיימו עימם ראיון קצר המבוסס על שאלון הבודק נושאים שונים. מפקד זה יקיף כ-20% מתושבי מדינת ישראל, ולא את כלל התושבים ולכן הוא נקרא גם **סקר מפקד האוכלוסין. הלשכה המרכזית לסטטיסטיקה (למ"ס)**, היא הגורם המקצועי שתפקידו לאסוף מידע חברתי כלכלי אודות אזרחי המדינה והיא עושה זאת גם באמצעות המפקד שנערך מדי עשור.

במדינה שבה חיים למעלה משבעה מיליון תושבים, זקוקים משרדי הממשלה למידע רב אודות התושבים על מנת שיוכלו לנצל ביעילות את תקציביהם, לפתח תשתיות, להעניק שירותים חיוניים, לקבוע גובה קצבות סוציאליות ועוד. מידע זה משפיע במידה רבה על חיי היום יום שלנו כאזרחים במדינה דמוקרטית ויש בו כדי לסייע לנו בקבלת החלטות שונות כגון בחירת אזור מגורים ובחירת תחומי לימוד.

מידע אמין הוא כלי חיוני בידי אזרחי מדינה דמוקרטית. אזרח מועיל התורם לחברה צריך שיהיו לרשותו מידע וכלים להשיג את המידע ולעשות בו שימוש.

המפקד מהווה עבורנו **הזדמנות חינוכית, לטפח בתלמידינו כישורים של אזרחות נבונה**; להציג בפניהם את חשיבותה של הלשכה המרכזית לסטטיסטיקה, את השפעתה על זכויות הפרט, להפגיש אותם עם מושגים מרכזיים (כמו אחוז האבטלה, רמת השכר הממוצעת במשק, גובה המדד), לאפשר להם להבין כיצד ניתן לעשות שימוש מושכל בנתונים המתפרסמים על ידי הלמ"ס. זו גם הזדמנות לחזק בהם את ערך הקהילתיות, בכך שנעודד אותם ובאמצעותם גם את הוריהם, לקחת חלק פעיל במילוי החובה האזרחית ולשתף פעולה עם הסוקרים שיבקר בבתיהם.

בשל חשיבות הנושא אני פונה אליכם, אנשי החינוך, לקיים פעילות חינוכית הסברתית לקראת המפקד במהלך חודש דצמבר. בחוברת זו תמצאו הפעלות לשעת מחנך ורעיונות לשילוב הנושא בתחומי הדעת השונים. אנשי הלשכה המרכזית לסטטיסטיקה ישמחו לעמוד לשירותכם בכל שאלה ועזרה שתידרש.

בכבוד רב,



שלומית עמיח

המנהלת הכללית

משרד החינוך



חידון טריוויה - המורה הישראלי ותלמידיו

(הנתונים מסתמכים על נתוני שנת 2005 מתוך השנתון הסטטיסטי לישראל 2007)

1. מהו אחוז הנשים מבין המורים בחינוך העל-יסודי?
- א. 93%
ב. 84%
ג. 77%
ד. 69%
2. מהו אחוז המורים האקדמאים בחינוך העל-יסודי?
- א. 86%
ב. 72%
ג. 65%
ד. 58%
3. מהו הגיל הממוצע של מורים בחינוך העל-יסודי?
- א. 46
ב. 42
ג. 38
ד. 35
4. מהו השכר הממוצע (ברוטו) של מורים בחינוך העל-יסודי?
- א. 5,800 ש"ח
ב. 6,200 ש"ח
ג. 6,700 ש"ח
ד. 7,200 ש"ח
5. מהו המספר הממוצע של תלמידים בכיתה?
- א. 27
ב. 28
ג. 31
ד. 33
6. כמה תלמידים מבין תלמידי כיתות י"ב (באחוזים) זכאים לתעודת בגרות?
- א. כ-40%
ב. כ-54%
ג. כ-60%
ד. כ-71%
7. באיזה יישוב עירוני אחוז הילדים מכלל האוכלוסייה הוא הנמוך ביותר (20%)?
- א. זכרון יעקב
ב. תל אביב
ג. אילת
ד. חיפה



8. מהו השם הנפוץ ביותר לבנות שנולדו בשנת 2006?

- א. מעיין
- ב. טל
- ג. עדי
- ד. נועה

9. מהו השם הנפוץ ביותר לבנים שנולדו בשנת 2006?

- א. טל
- ב. עומר
- ג. איתי
- ד. גל

10. מהו אחוז הנהגים מתחת לגיל 18 מתוך כלל הנהגים בישראל?

- א. 1.5%
- ב. 2.5%
- ג. 4%
- ד. 5.5%

11. מהו אחוז משקי הבית עם ילדים (עד גיל 17) המחברים לרשת האינטרנט?

- א. 58%
- ב. 64%
- ג. 75%
- ד. 84%

12. מהו אחוז הורים בבית עם שני הורים בבית?

- א. 68%
- ב. 75%
- ג. 83%
- ד. 92%



על שאלות אלו ועל שאלות רבות נוספות משיבים סקרי הלשכה המרכזית לסטטיסטיקה.

עוד תשובות לשאלות מעניינות ניתן למצוא באתר האינטרנט של הלמ"ס:
www.cbs.gov.il

תשובות לחידון הטרווייה:

1-ד 2-ל 3-ט 4-א 5-ג 6-ז 7-ב 8-ל 9-ד 10-ז 11-ט 12-א 13-ג 14-ב 15-ז



מהי הלשכה המרכזית לסטטיסטיקה?

מי אנחנו?

הלשכה המרכזית לסטטיסטיקה (הלמ"ס) היא יחידת סמך במשרד ראש הממשלה, שבראשה עומד הסטטיסטיקן הממשלתי ומסייע לו צוות מקצועי בתחומים שונים.

הלמ"ס פועלת עפ"י פקודת הסטטיסטיקה [נוסח חדש], התשל"ב-1972.

תפקיד הלמ"ס הוא איסוף נתונים בנושאי דמוגרפיה, חברה וכלכלה, עיבודם, עריכתם ופרסומם ברבים.

הלמ"ס היא גוף א-פוליטי, עצמאי ומקצועי הפועל על פי חוק ועל פי כללים מדעיים ותקנים בין-לאומיים המומלצים על ידי קרן המטבע העולמית, האו"ם וה-OECD (ארגון בין-לאומי לשיתוף פעולה כלכלי ולפיתוח - Organisation for Economic Co-operation and Development - ארגון המדינות המפותחות). ארגונים בין-לאומיים אלו מנהלים מערכות סטטיסטיות המשמשות מקור לסטטיסטיקה השוואתית בקנה מידה עולמי.

המידע שהלמ"ס אוספת מהווה את הבסיס לסטטיסטיקה הרשמית של מדינת ישראל.

מה אנחנו עושים בעצם?

תפקידי הלמ"ס הם:

1. לערוך פעולות סטטיסטיות ולפרסם את תוצאותיהן בנושאים: אוכלוסייה וחברה, בריאות, כלכלה, מסחר ותעשייה, וכן מדדים פיזיים, גאוגרפיים ואקולוגיים.
2. לשתף פעולה עם מוסדות המדינה בעריכת פעולות סטטיסטיות ובפרסום תוצאותיהן.
3. להכין, בהתייעצות עם המועצה הציבורית לסטטיסטיקה, תכניות כלליות רב-שנתיות לפעולות הסטטיסטיות של מוסדות המדינה.
4. לקבוע, בהתייעצות עם המועצה הציבורית לסטטיסטיקה ועם המוסדות הנוגעים בדבר, סיווגים סטטיסטיים אחידים לשימוש במוסדות המדינה.
5. לרכז ולפרסם ידיעות על פעולות סטטיסטיות שהלמ"ס ומוסדות המדינה עורכים או מתכננים.

באילו נושאים מתפרסם מידע סטטיסטי?

הלמ"ס מפרסמת באופן שוטף נתונים סטטיסטיים בנושאים האלה: אוכלוסייה, איכות סביבה, בינוי, בריאות, הגירה פנימית, חינוך והשכלה, חקלאות, חשבונות לאומיים, כספים וביטוח, מאזן תשלומים, מחירים, מחקר ופיתוח, ממשלה ורשויות מקומיות, נישואים, סחר חוץ ואנרגיה, סטטיסטיקה משפטית ופלילית, עבודה ושכר, עלייה, פריון, רווחה וסעד, רמת חיים, תחבורה ותקשורת, תיירות ושירותי הארחה, תעשייה ומסחר, תרבות ובידור.



מהו הבסיס החוקי לפעילות הלמ"ס?

הבסיס החוקי לפעילות הלמ"ס הוא פקודת הסטטיסטיקה [נוסח חדש], התשל"ב-1972.

האם הציבור חייב לשתף פעולה?

לצורך איסוף מידע, העניק המחוקק ללמ"ס סמכות לחייב אנשים, עסקים וגופים ציבוריים למסור לה מידע הנחוץ לביצוע הפעולות הסטטיסטיות שהיא עורכת על פי פקודת הסטטיסטיקה (סעיפים 11 עד 15 לפקודת הסטטיסטיקה ותקנות הסטטיסטיקה, התשל"ב-1972). אדם המסרב למסור את המידע הנדרש עובר עבירה פלילית לפי סעיף 22 לחוק, שלפיו "האשם בעבירה לפי פקודה זו שלא נקבע לה עונש אחר, דינו - מאסר שלושה חודשים".

האם הנתונים שהציבור מסר נשמרים בסודיות?

המידע שאותו התושבים מוסרים נשמר חסוי ומוגן בקפדנות. הנתונים הנאספים מתפרסמים אך ורק כסיכומים סטטיסטיים ואין אפשרות לזהות את האדם או את העסק שפרטיו נרשמו בשאלון. אסור ללשכה המרכזית לסטטיסטיקה, על פי חוק, למסור לגורם כלשהו - ממשלתי, ציבורי, מסחרי או פרטי - מידע שיאפשר לזהות את הפרט. החוק מחייב את כל עובדי הלמ"ס.

היכן מתפרסמים ממצאי הלמ"ס?

הלמ"ס מפיצה את המידע הסטטיסטי שהיא אוספת במגוון רחב של אמצעים: את רוב נתוני הלמ"ס ניתן למצוא באתר האינטרנט: www.cbs.gov.il. כמו כן ניתן לרכוש תקליטורים או פרסומי נייר של הלמ"ס. מידע סטטיסטי שוטף ומעודכן מובא לידיעת הציבור גם באמצעות הודעות לעיתונות שהלמ"ס מפרסמת וכך מקבלת חשיפה תקשורתית. עיבודים מיוחדים ניתנים על פי הזמנה.

למידע נוסף על הלשכה המרכזית

לסטטיסטיקה:

אתר האינטרנט של הלשכה המרכזית

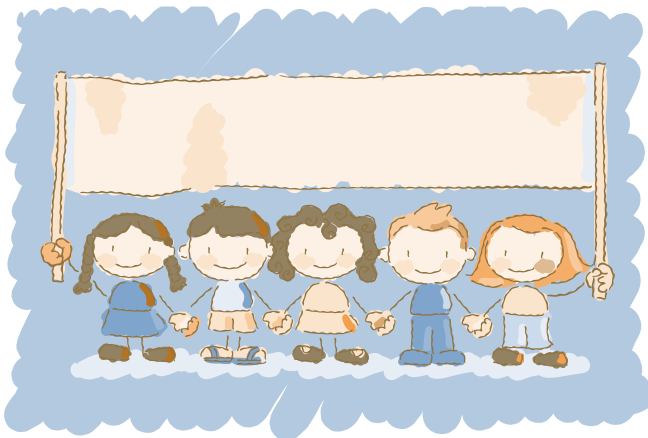
לסטטיסטיקה: www.cbs.gov.il

המרכז למידע סטטיסטי של הלשכה המרכזית

לסטטיסטיקה: info@cbs.gov.il

טלפון: 02-6592666

פקס: 02-6521340



מהו סקר מפקד אוכלוסין 2008?

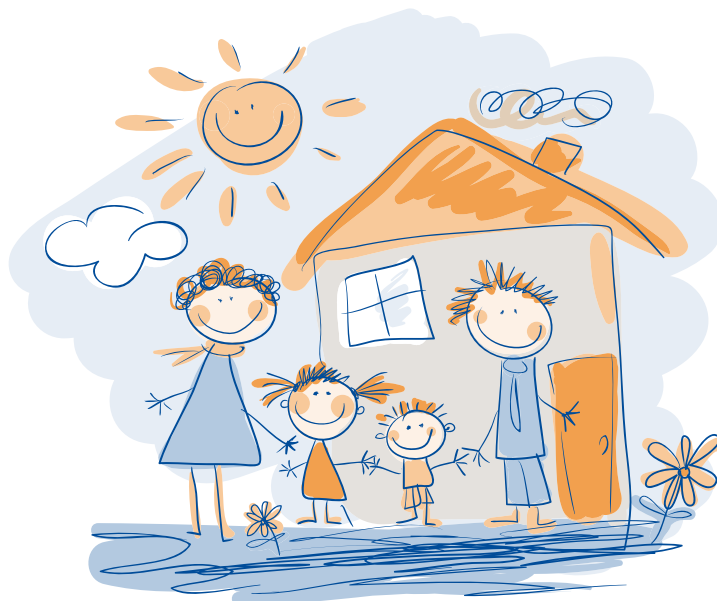
גם סקר וגם מפקד?

מהו מפקד אוכלוסין?

המפקד הוא פעילות מיוחדת רחבת היקף המתבצעת בדרך כלל פעם בעשור בכל הארץ. מטרתו לאסוף מידע על כלל האוכלוסייה כדי להציג תמונה מלאה ומהימנה על האוכלוסייה בארץ, על תנאי המחיה ועל תכונות דמוגרפיות, חברתיות וכלכליות. המידע הנאסף כולל נתונים על גיל, מין, ארץ מוצא, שנת עלייה, מצב משפחתי, תנאי דיור, מוגבלות, מספר ילדים, השכלה, תעסוקה, רמת חיים, הרגלי נסיעה ועוד.

מדוע יש צורך במפקד?

כל מדינה זקוקה למידע בסיסי על אודות תושביה לצורכי תכנון, פיתוח ושיפור איכות חיי התושבים. תכנון טוב נשען על מידע אמין, מעודכן, מדויק ומפורט ככל שניתן. מפקד האוכלוסין הוא מקור המידע המפורט ביותר על האוכלוסייה בכל החלוקות הגאוגרפיות, מהרמה הכלל ארצית ועד ליישובים קטנים ולשכונות בערים/אזורים סטטיסטיים, וכן על קבוצות אוכלוסייה קטנות. לנתוני המפקד חשיבות רבה, הואיל והם עומדים לרשות מקבלי החלטות במישור הארצי ובמישור המקומי, לצורך תכנון עתידי. כמו כן הנתונים חשובים לכל אחד מאתנו, הן כאזרחי המדינה - לבקרה על פעולות מקבלי החלטות, והן כפרטים - לצורך קבלת החלטות הנוגעות לנו, למשפחתנו ולסביבת המגורים שלנו.



מהו מפקד האוכלוסין 2008?

בשנת 2008 ייערך בישראל מפקד משולב. בשונה ממפקדים קודמים, מפקד האוכלוסין 2008 יבוצע בשיטות סטטיסטיות ייחודיות שאותן פיתחה הלשכה המרכזית לסטטיסטיקה. במפקד ישולבו מידע ממרשם האוכלוסין וממקורות מינהליים מגוונים, עם סקר של קרוב ל-20% ממשקי הבית בישראל שייערך באמצעות ריאיון פנים אל פנים (ביישובים קטנים שבהם פחות מ-300 איש, תתבצע פקידה מלאה של כל התושבים). עבודת השדה הכוללת את הפקידה בשטח ואת השלמת המידע שנעשית באמצעות הטלפון נקראת **סקר מפקד האוכלוסין**, והיא תתבצע מסוף שנת 2008 ועד אמצע שנת 2009. המפקד המשולב יקל על הציבור את נטל ההשבה ויתרום לחיסכון במשאבים.

איך מתבצע סקר מפקד האוכלוסין 2008?

הפעולות הדרושות לביצוע סקר מפקד האוכלוסין 2008:

- 1. התארגנות** - גיוס כוח אדם והכשרתו (העסקת כ-2,500 עובדים וביניהם מנהלי לשכות אזוריות, מפקחים, רכזים וכ-2,000 סוקרים), הקמת 12 לשכות אזוריות והכרת השטח. שלב זה מתבצע מאוגוסט ועד תחילת דצמבר 2008.
- 2. רישום המבנים שבמדגם** - רישום כל המבנים והדירות שעלו במדגם בלי להיכנס לדירות. שלב זה יתבצע בתאריכים 7-18 בדצמבר 2008.
- 3. ראיונות של האוכלוסייה שנדגמה** - הסוקרים המצוידים בתג מזהה עם תמונה, יגיעו לדירות שרשמו בשלב הקודם כדי לראיין את המשפחות. הריאיון יתבצע בעזרת מחשב נישא. המרואיין יהיה אחד מבני המשפחה הנמצא בבית ושגילו 18 שנים או יותר. הריאיון יתייחס לכל בני הבית שהתגוררו בדירה במוצאי שבת, 27 בדצמבר 2008 - המועד הקובע של סקר מפקד האוכלוסין. משך הריאיון הוא 20-30 דקות. שלב זה ייערך מ-28 בדצמבר 2008 ועד 19 בפברואר 2009.
- 4. השלמת המידע** - ראיונות טלפוניים עם אנשים שנבחרו במדגם האוכלוסין ולא אותרו בשלב הראיונות בשטח. מטרת הריאיון היא לאתר את כתובת המגורים שלהם במועד הקובע - מוצאי שבת, 27 בדצמבר 2008. שלב זה ייערך בחודשים מרס-יולי 2009.

מה קובע "המועד הקובע"?

המועד הקובע הוא התאריך שאליו המפקד מתייחס. בהתאם לכך, כל השאלות בשאלון מכוונות למועד זה. המועד הקובע נועד לקבל תמונת מצב על האוכלוסייה בנקודת זמן מסוימת, אף על פי שהראיונות מתבצעים במשך כמה חודשים. בסקר מפקד האוכלוסין 2008 המועד הקובע הוא **מוצאי שבת, 27 בדצמבר 2008, ל' בכסלו תשס"ט**.



מהם הנושאים המופיעים בשאלון המפקד?

1. **רשימת האנשים הגרים בדירה** - שמות הדיירים, יחסי הקרבה ביניהם וכתובת מגורים נוספת, אם יש.
2. **פרטים מזהים ונתונים דמוגרפיים** - מין, גיל, מספר תעודת זהות, ארץ לידה, מצב משפחתי, מספר לידות.
3. **משך המגורים בדירה ובישוב** - כתובת המגורים לפני 5 שנים, מועד הכניסה לדירה וליישוב.
4. **מוגבלות בתפקוד יום-יומי** - מידת הקושי בביצוע פעולות יום-יומיות: שמיצה, הליכה בתוך הבית, עלייה וירידה במדרגות, זיכרון וריכוז ויכולת להתלבש ולהתרחץ.
5. **השכלה** - מספר שנות לימוד, סוג בתי ספר שבהם למדו, התעודה הגבוהה ביותר שקיבלו.
6. **עבודה** - היקף עבודה, סוג עבודה, פרטי מקום העבודה, כתובת מקום העבודה, משך זמן ואמצעי הגעה לעבודה.
7. **הכנסות שלא מעבודה** - הכנסות של משק הבית כגון: פנסיה, קופת גמל וכד'.
8. **תנאי דיור** - מספר חדרים, בעלות על דירה, ציוד העומד לרשות משק הבית.

למה משמשים נתוני המפקד?

- כל אדם במדינה ומחוצה לה יכול להשתמש בנתוני המפקד, למגוון רחב של שימושים. מידע זמין רב קיים באתר האינטרנט של הלמ"ס ובאתרי האינטרנט של ארגונים בין-לאומיים. מידע נוסף ניתן להשיג בפנייה ישירה ללמ"ס.
- להלן דוגמאות למשתמשים ושימושים אפשריים:
- א. **משרדי הממשלה** - נתוני המפקד עומדים לרשות מקבלי ההחלטות כבסיס למדיניות בתחומים שונים: חינוך, בריאות, רווחה, טיפול בשכבות שונות באוכלוסייה, בינוי ופיתוח, תחבורה וכיו"ב.
 - ב. **רשויות מקומיות** - נתוני המפקד עומדים לרשות מקבלי ההחלטות ומשמשים כבסיס למדיניות מקומית בכל יישוב, בהתאם לצורכי האוכלוסייה. הנתונים מסייעים ללמוד על מאפיינים של שכונות ושל אוכלוסיות ביישובים.
 - ג. **גופי מחקר** - הנתונים הם מקור חיוני למחקרים על השינויים בהרכב האוכלוסייה ובפיזור. הם משמשים בסיס לניתוח ולהערכת המגמות החברתיות והכלכליות באוכלוסייה וכן לבניית תחזיות של התפתחותה.
 - ד. **חברות ציבוריות וחברות פרטיות** - ביצוע מחקרים לצורך קבלת מידע עסקי המשמש בסיס לחקר שווקים, להערכת הביקוש למוצרים ולשירותים ולהערכת היצע כוח האדם.
 - ה. **ארגונים בין-לאומיים** - האו"ם, קרן המטבע העולמית, אונסק"ו, ארגון הבריאות העולמי, ה-OECD (ארגון בין-לאומי לשיתוף פעולה כלכלי ולפיתוח - Organisation for Economic Co-operation and Development) - ארגון המדינות המפותחות), ועוד.
 - ו. **עיתונאים** - נתוני המפקד משמשים לביצוע תחקירים וכרע לכתבות.
 - ז. **סטודנטים ותלמידים** - כתיבת עבודות סמינריוניות ועבודות מחקר לתארים מתקדמים על בסיס נתונים של מפקד האוכלוסין והדיור; כתיבת עבודות במסגרת בית הספר.
 - ח. **הציבור הרחב** - שימוש בנתונים בתחומים רבים ומגוונים הרלוונטיים לכל אחד.

באתר האינטרנט של מפקד האוכלוסין, בכתובת mifkad.cbs.gov.il תחת התפריט "מפקד 2008" - "מדוע שואלים", קיים הסבר מפורט מדוע נשאלת כל שאלה המופיעה בשאלון המפקד.

פרסום נתוני המפקד לציבור

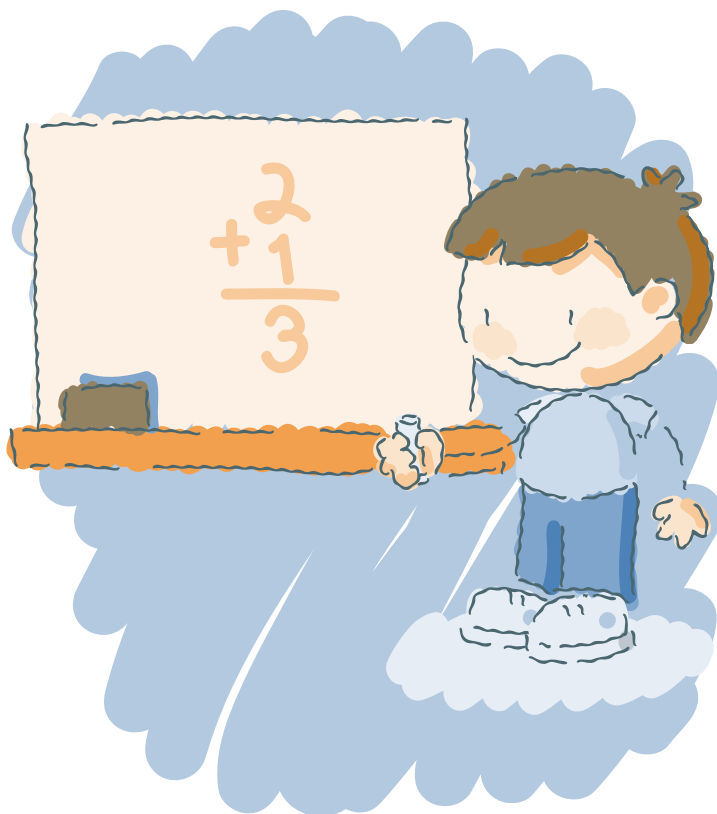
ממצאי מפקד האוכלוסין 2008 יתפרסמו כסיכומים סטטיסטיים ללא אפשרות לזהות את מוסרי הנתונים. הממצאים יעמדו לרשות הציבור באתר האינטרנט של הלשכה המרכזית לסטטיסטיקה, בחוברות מידע, בתקליטורים ועוד, במהלך שנת 2010.

למידע נוסף בנושא מפקד האוכלוסין:

תחום הסברה למפקד, טלפון: 02-6593055/83/38/93

פקס': 02-6593074

דואר אלקטרוני: mifkad@cbs.gov.il



הפעלות חברתיות לקראת המפקד

בני הנוער חשופים לממצאי סקרים בנושאים שונים המתפרסמים באמצעי התקשורת, אך רבים מהם אינם מודעים לקיומה של הלשכה המרכזית לסטטיסטיקה, לשירותים שהיא מעניקה לאזרחי המדינה, להשפעת המידע שהיא אוספת על חיי היום-יום שלהם ושל הוריהם, לשימוש שהם כתלמידים יכולים לעשות במידע המתפרסם באתר הלמ"ס, לחשיבות שיתוף הפעולה עם נציגיה ולחובת שמירת הסודיות של הסוקרים.

להלן ארבע הפעלות חווייתיות המיועדות לשיעור של כ-45 דקות. הפעלות אלו יאפשרו לתלמידים להבין טוב יותר מהי הלשכה המרכזית לסטטיסטיקה, מה חשיבותה במדינה דמוקרטית, איזה שירות הם כאזרחים יכולים לקבל מן הלמ"ס, מהו המפקד וכיצד הוא מתבצע.

הפעלות נחלקות לשני נושאים עיקריים: הלשכה המרכזית לסטטיסטיקה [הלמ"ס] (הפעלות 1+2) ומפקד האוכלוסין (הפעלות 3+4). אם אין באפשרותכם להעביר את כל ארבע הפעלות, מומלץ לבחור הפעלה אחת מכל נושא.

- הפעלה 1: אני והלמ"ס - טריוויה ישראלית
- הפעלה 2: הסיפורים שמאחורי המספרים - כרטיסיות מידע
- הפעלה 3: מהו מפקד? משחק רביעיות
- הפעלה 4: המפקד במדינה דמוקרטית - משחק תפקידים



אני והלשכה המרכזית לסטטיסטיקה טריוויה ישראלית

מבוא !

הלשכה המרכזית לסטטיסטיקה היא הגוף המרכזי במדינה שתפקידו **איסוף** נתונים ומידע בנושאי דמוגרפיה, חברה וכלכלה, **עיבודם**, **עריכתם** ו**פרסומם** ברבים. המידע הנאסף ועיבודו הסטטיסטי משמשים להצגת תמונת מצב מקיפה על האוכלוסייה, החברה והמשק בישראל. הלמ"ס אוספת נתונים במגוון תחומים, כגון תעסוקה, הכנסה ממוצעת לנפש, הוצאות משק הבית, תאונות דרכים, השכלה ועוד. המידע הנאסף מהווה **בסיס לסטטיסטיקה הרשמית של מדינת ישראל**.

לנתוני הלמ"ס חשיבות רבה, הואיל והם עומדים לרשות מקבלי החלטות במישור הארצי ובמישור המקומי, לצורך תכנון עתידי. כמו כן הנתונים חשובים לכל אחד מאתנו, הן כאזרחי המדינה - לבקרה על פעולות מקבלי החלטות, והן כפרטים - לצורך קבלת החלטות הנוגעות לנו, למשפחתנו ולסביבת המגורים שלנו.

משרדי הממשלה נעזרים בנתוני הלמ"ס כדי להחליט כיצד לחלק את תקציב המדינה, כמה להקצות לחינוך וכמה לביטחון, כמה לשירותי רווחה וכמה לרשויות המקומיות ובאיזו מידה לסבסד מוצרים בסיסיים, כמו קמח ומוצרי חלב.

נתוני הלמ"ס יכולים לסייע לאנשי הרשות המקומית להכיר את מאפייני האוכלוסייה המתגוררת בתחומה ולהחליט החלטות כגון כיצד לחלק את תקציב החינוך בהתאם להרכב הגילים באוכלוסייה; האם יש צורך לעודד הקמת מפעלים ועסקים בתוך היישוב כדי לצמצם את מספר הבלתי מועסקים; האם לעודד הצטרפות של תושבים צעירים ליישוב שכן על פי הנתונים היישוב מזדקן; ועוד.

הציבור הרחב יכול להשתמש בנתונים בקבלת החלטות אישיות כגון היכן לגור, באיזה מוסד אקדמי ללמוד, באיזה תחום כדאי לעסוק ועוד.

מכאן, שנתוני הלשכה המרכזית לסטטיסטיקה משפיעים עלינו, אזרחי המדינה, באופן ישיר.



מטרות

1. להעלות למודעות התלמידים את דבר קיומה של הלשכה המרכזית לסטטיסטיקה ואת תפקידיה.
2. לברר עם התלמידים כיצד תורם המידע שהלמ"ס אוספת לחיי היום-יום שלהם ושל משפחתם.
3. לעודד את התלמידים להעביר להוריהם את המידע על חשיבות הלמ"ס.
4. ליצור מוכנות לשיתוף פעולה עם סוקרי הלמ"ס.

עזרים

- דף שאלון אישי - חידון טריווייה "רק בישראל"
- דף מידע אישי - "הידעת?"

משך ההפעלה: 45 דקות

מהלך ההפעלה

שלב א - אישי - 10 דקות

המורה יחלק לכל משתתף את דף השאלון (נספח א), ויודיע על תחרות קבוצתית/כיתתית.

שלב ב - אישי - 10 דקות

המורה יחלק לכל משתתף דף מידע "הידעת?" (נספח ב) לשם בדיקה עצמית של החידון.

שלב ג - במליאה - 25 דקות

חלק א - איסוף מידע

א. בדיקה מיהם הזוכים שענו נכון על החידון ויצירת דירוג של שלושת הפותרים שלהם מספר התשובות הנכונות הרב ביותר.

ב. באילו תחומי חיים עוסק מידע זה? המורה יכתוב את הרשימה על הלוח.

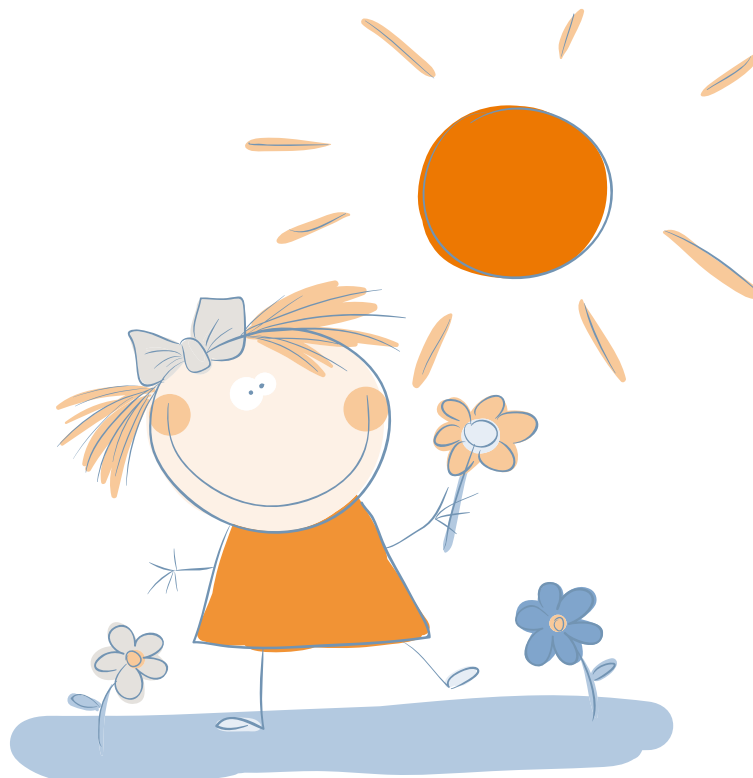
המורה יפתח את הדיון ויאמר לתלמידים כי המידע המופיע בחידון הטרווייה נאסף על ידי הלשכה המרכזית לסטטיסטיקה, וכי הלמ"ס היא הגוף המרכזי במדינה שתפקידו **איסוף** נתונים ומידע בנושאי דמוגרפיה, חברה וכלכלה, **עיבודם**, **עריכתם** ו**פרסומם** ברבים.

שאלות לדיון:

1. האם חשוב לאסוף נתונים מהסוג המופיע בחידון הטרווייה? מדוע?
2. מה יכולה להיות מידת השפעתם על חיינו? הביאו דוגמאות.
3. מי יכול לדעתכם לעשות שימוש בנתונים אלו? וכיצד?
4. מדוע חשוב שהמוסד שאוסף את המידע יהיה גוף ממשלתי ולא גורם פרטי?
5. באיזה אופן יכולים אזרחי המדינה לסייע לאיסוף הנתונים? כיצד אנחנו יכולים לתרום לאיסוף הנתונים?

תשובות לחידון הטרווייה שבעמוד הבא:

א-1, ב-2, א-3, ג-4, ג-5, ד-6, ג-7, א-8, ב-9, ג-10, ב-11, ג-12, ב-13, ג-14, א-15, ג-16





חידון טריוויה - "רק בישראל"

מה אתה יודע על החיים בישראל?

לפניך שאלון טריוויה שבו מופיעים נתונים שנאספו לאורך השנים האחרונות על ידי הלשכה המרכזית לסטטיסטיקה. סמן בעיגול את התשובה הנראית לך נכונה.

עושים חיים... מהי תוחלת החיים שלנו?

4. מי חי יותר - נשים או גברים?

א. גברים חיים יותר מנשים.

ב. תוחלת החיים של נשים ושל גברים שווה.

ג. נשים חיות כ-4 שנים יותר מגברים.

ד. נשים חיות כ-20 שנים יותר מגברים.

שרק נהיה בריאים... כמה שנים אנחנו חיים בממוצע?

5. גברים בישראל

א. 68

ב. 73

ג. 79

ד. 83

6. נשים בישראל

א. 65

ב. 72

ג. 78

ד. 83

וכשנתחתן?

7. מהו הגיל הממוצע בנישואים ראשונים של

נשים יהודיות בישראל?

א. 21

ב. 23

ג. 26

ד. 30

השמות הנפוצים שלנו...

1. השם הנפוץ ביותר לאחרונה לבן

א. עידו

ב. איתי

ג. איתמר

ד. נועם

2. השם הנפוץ ביותר לאחרונה לבת

א. נועה

ב. שירה

ג. מאיה

ד. תמר

כמה אנחנו מתוך האוכלוסייה?

3. מהו אחוז הילדים המשוער בגילים 0-17

בקרב אוכלוסיית ישראל?

א. עשירית

ב. רבע

ג. שליש

ד. חצי





קונים

13. מהו היום המועדף לקנייה משפחתית?

- א. יום ב
- ב. יום ד
- ג. יום ה
- ד. יום ו

שלא נדע... תאונות דרכים

14. היכן קורות רוב התאונות עם נפגעים?

- א. בדרכים עירוניות
- ב. בדרכים לא-עירוניות
- ג. בדרכים לא-סלולות
- ד. בשבילי אופניים

נהגים

15. מהן העבירות השכיחות ביותר שמבצעים

נהגים מתחת לגיל 18, שבגינן אירעה תאונה

עם נפגעים? (ציין שתיים)

- א. אי-ציות לרמזור
- ב. אי-מתן זכות קדימה להולך רגל
- ג. נהיגה במהירות מופרזת
- ד. סטייה מנתיב הנסיעה

16. מי מהקבוצות האלה מעורבת יותר בתאונות

דרכים עם נפגעים?

- א. נהגים צעירים (עד גיל 24)
- ב. נהגות צעירות (עד גיל 24)
- ג. נהגים מבוגרים
- ד. נהגות מבוגרות

8. מהו הגיל הממוצע בנישואים ראשונים של גברים יהודים בישראל?

- א. 24
- ב. 28
- ג. 30
- ד. 34

9. באיזה גיל בממוצע אישה יולדת את ילדה הראשון?

- א. 21
- ב. 24
- ג. 27
- ד. 30

10. מספר הילדים הממוצע לאישה¹ בישראל

הוא:

- א. 1.2
- ב. 2.9
- ג. 3.6
- ד. 4.2

11. מה נולדים יותר, בנות או בנים?

- א. נולדות יותר בנות מבנים
- ב. נולדים מספר שווה של בנים ובנות
- ג. נולדים יותר בנים מבנות

לומדים

12. מהו שיעור הזכאים לתעודת בגרות בקרב תלמידי כיתות י"ב בחינוך העברי (בשנת

2006)?

- א. 40%
- ב. 55%
- ג. 62%
- ד. 75%

1 מספר הילדים הממוצע הצפוי לאישה בימי חייה.





הידעת?

הנתונים מתייחסים לשנים 2006-2007

השמות הנפוצים שלנו...

- השמות הנפוצים ביותר לתינוקות שנולדו בשנת 2007: בנים יהודים: איתי; בנות יהודיות: נועה; בנים מוסלמים: מוחמד; בנות מוסלמיות: חלא ("מותק").
- השמות נועם, יובל, אורי, עמית, דניאל, אור, אריאל, ליאור, שחר, ליאם, עדי, אליה, שי, עומר ושקד היו נפוצים אצל יהודים, הן בקרב הבנים והן בקרב הבנות.

כמה אנחנו מתוך האוכלוסייה?

- ילדים (בני 0-17) מהווים כשליש (כ-2.5 מיליון) מאוכלוסיית המדינה.
- קרוב ל-50% מהאוכלוסייה הערבית הם ילדים, לעומת 30% מהאוכלוסייה היהודית.
- אחוז הילדים הגבוה ביותר בארץ (כ-63%) הוא ביישוב החרדי "ביתר עילית".
- תל אביב - היישוב העירוני שבו אחוז הילדים הנמוך ביותר (כ-20%).

עושים חיים... מהי תוחלת החיים שלנו?



- מספר הבנים הנולדים בכל שנה גדול ממספר הבנות, ולכן בקרב הצעירים קיים עודף זכרים על נקבות. בגלל תמותה גבוהה יותר של זכרים בכל הגילים, מגיל 35 ומעלה יחס המינים מתהפך, וקיים עודף של נשים על גברים. עודף זה הולך וגדל עם העלייה בגיל. התמותה הנמוכה של נקבות מביאה לתוחלת חיים גבוהה יותר של נשים (82.5).

- מאז ומתמיד הייתה תוחלת החיים בקרב נשים גבוהה יותר מאשר בקרב גברים, ב-3.5 עד 4 שנים. בעשור האחרון גדל מעט הפער בתוחלת החיים בין נשים לגברים, אך הוא עדיין קטן יחסית להבדל בין נשים לגברים במדינות מתועשות.
- תוחלת החיים של גברים בישראל הייתה 78.8 שנים ושל נשים - 82.5 שנים. תוחלת החיים של גברים יהודים הייתה 79.5 ושל גברים ערבים - 75.3. תוחלת החיים של נשים יהודיות הייתה 82.9 שנים ושל נשים ערביות - 78.8.



וכשנתחתן?

- בשנת 2006, הגיל הממוצע של גברים יהודים בנישואים ראשונים עמד על 27.7 ושל גברים מוסלמים - 27.2. גילן הממוצע של נשים יהודיות בנישואים ראשונים עמד על 25.5, ושל נשים מוסלמיות על 22.1.
- הגיל הממוצע של אישה בנישואים ראשונים - 24.7.
- הגיל הממוצע של גבר בנישואים ראשונים - 27.6.
- אחוז הפנויות (רווקות, גרושות ואלמנות) בקרב כלל האוכלוסייה בגילים 17-34 נמוך מאחוז הפנויים. לאחר גיל זה המגמה מתהפכת ואחוז הפנויות גבוה מאחוז הפנויים. הפער הולך וגדל עם העלייה בגיל. בקרב הערבים היחס משתנה לטובת הנשים כבר מגיל 31 ואילך.
- בשנת 2007 היה גילן הממוצע של נשים שילדו את ילדן הראשון 27 (גבוה מגילן של נשים במדינות מזרח אירופה, אך נמוך מגיל הנשים במדינות מערב אירופה).
- שיעור הפרייון הכולל (מספר הילדים הממוצע הצפוי לאישה בימי חייה) בשנת 2007 היה 2.9.

לומדים

- שיעור הזכאים לתעודת בגרות בקרב תלמידי כיתות י"ב היה 53% בשנת 2006. בחינוך העברי נמצא שיעור זכאות (55%) גבוה מזה שבחינוך הערבי (46%). שיעור הזכאות בקרב בנות היה גבוה מזה שבקרב בנים, הן בחינוך העברי (61% לעומת 49%), והן בחינוך הערבי (55% לעומת 36%).

קונים

- בשנת 2006, אחוז הבעלות על קו טלפון סלולרי היה גבוה יותר (87%) מאחוז הבעלות על קו טלפון רגיל (85%).
- ל-87% ממשקי הבית בישראל היה טלפון סלולרי אחד לפחות, ל-62% מהם היו שניים או יותר. במשקי בית עם ילדים היה לפחות טלפון סלולרי אחד, ל-80% מהם היו שני מכשירים ומעלה.
- אחוז המנויים לטלוויזיה בכבלים היה גדול יותר במשקי בית ללא ילדים (74%) מאשר במשקי בית עם ילדים.
- מעל למחצית מסך כל קניות המזון של משקי הבית נערכו ברשתות השיווק.
- כרבע מסך כל הקניות של בשר, עופות, דגים ופירות וירקות טריים נערכו ביום חמישי, וזהו היום שבו נערכו הקניות בשכיחות הגבוהה ביותר.
- אחוז ההוצאה הגבוה ביותר על מזון נמצא בירושלים - 18%, ואילו אחוז ההוצאה הנמוך ביותר על מזון נמצא בתל אביב - 13.8%.
- בבעלות כ-60% ממשקי הבית בישראל הייתה מכונת אחת לפחות. בראשון לציון לכ-75% מהאוכלוסייה הייתה מכונת ואילו בבני ברק רק לכחמישית (24.2%) מהאוכלוסייה הייתה מכונת אחת לפחות.





שלא נדע... תאונות דרכים



- כ-73% מכלל התאונות עם נפגעים אירעו בדרכים עירוניות. 52% מהתאונות שאירעו בדרכים עירוניות קרו בצמתים.
- חומרת התאונה בדרכים לא-עירוניות הייתה גבוהה מאשר בדרכים עירוניות. בדרכים לא-עירוניות התרחשו תאונות קטלניות (עם הרוגים) רבות יותר מאשר בדרכים עירוניות.
- כ-64% מהתאונות אירעו בשעות היום וכ-36% מהן - בשעות הלילה.

נהגים

- כ-76% מהנהגים המעורבים בתאונות היו גברים וכ-24% היו נשים. יש לציין כי אחוז הנשים מכלל המורשים לנהוג עמד על 41%.
- חלקם של נהגים צעירים עד גיל 24 המעורבים בתאונות עם נפגעים היה גדול בכ-39% מחלקם היחסי בכלל המורשים לנהוג, וזוהי הקבוצה המעורבת ביותר בתאונות דרכים עם נפגעים. לעומת זאת, חלקם של הנהגים המבוגרים (בני 65 ומעלה) המעורבים בתאונות היה נמוך בכ-21% מחלקם היחסי בכלל המורשים לנהוג.
- כ-48% מכלל הנהגים המעורבים בתאונות עם נפגעים לא עברו עבירת נהיגה בעת התאונה.
- ארבע העבירות השכיחות ביותר היו: אי-ציות לרמזור, סטייה מנתיב, אי-שמירה על מרחק ואי-מתן זכות קדימה לרכב.
- אצל נהגים עד גיל 18 הייתה שכיחות גבוהה של נהיגה במהירות מופרזת וסטייה מנתיב.

תשובות אלו ניתן למצוא, בין היתר, באתר האינטרנט של הלמ"ס, תחת התפריט "מידע חדש" - "הודעות לעיתונות".

הסיפורים שמאחורי המספרים כרטיסיות מידע

מבוא !

כל חברה זקוקה לתכנון על מנת להבטיח שהשירותים שהיא מספקת יינתנו בצורה יעילה. כאשר מתכננים מערכת בתי ספר או גני ילדים יש צורך לקבל תחזית על התלמידים שיזדקקו לבתי הספר, כדי להבטיח שייבנה מבנה מרווח המסוגל להכיל את כל אוכלוסיית התלמידים, ושבתי הספר יבנו במקומות שבהם ריכוזים גדולים של תלמידים. כאשר הממשלה מטילה מסים או מחלקת קצבאות, עליה לדעת מי האנשים האמורים לשלם את הכספים, על פי רמת הכנסתם. זו הסיבה העיקרית לכך שבכל מדינות העולם אוספים ומפרסמים סטטיסטיקה רשמית.

הלשכה המרכזית לסטטיסטיקה (הלמ"ס) היא הגוף המרכזי במדינה שתפקידו **איסוף** נתונים ומידע בנושאי דמוגרפיה, חברה וכלכלה. בלמ"ס **מעבדים** את הנתונים, **עורכים** אותם ומפרסמים ברבים. **המידע הנאסף מהווה בסיס לסטטיסטיקה הרשמית של מדינת ישראל.**

סטטיסטיקה ודמוקרטיה

יצירת המידע ואופן האיסוף שלו מביאים לידי ביטוי כמה ערכים החיוניים בחברה דמוקרטית מודרנית כגון:

1. **ניהול מדינה מודרנית** - כל מדינה מודרנית זקוקה לנתונים לצרכיה וגם כבסיס וכמדד להשוואות עם מדינות אחרות ולשימושם של גורמים בין-לאומיים.
2. **השפעה על הממשל** - לנתונים הנאספים חשיבות רבה, הואיל והם עומדים לרשות מקבלי ההחלטות במישור הארצי ובמישור המקומי, לצורך תכנון עתידי.
3. **בקרת הממשל** - הנתונים הנאספים עומדים לרשות הציבור ויכולים לשמש כלי נוסף לבקרה של תהליך קבלת ההחלטות.
4. **ייצוג הפרט וקבוצת פרטים הדומים לו באופיים הדמוגרפי-חברתי-כלכלי** - במדינה דמוקרטית יש לאזרח כמה צמתים שבהם הוא יכול לייצג את עצמו ואת הדומים לו. הצומת המרכזי הוא בחירות. צומת אחר הוא שיתוף פעולה עם סוקרי הלמ"ס בסקרים השונים שהיא עורכת. השתתפות הפרט היא ייצוג עצמו וקבוצת האנשים הדומים לו.



5. סיוע לכל אחד מאתנו בקבלת החלטות הנוגעות לנו - הנתונים עומדים גם לרשותנו ואנו יכולים לעשות בהם שימוש ולקבל החלטות הנוגעות לנו, למשפחתנו ולסביבת המגורים שלנו.

מהם השימושים של הסטטיסטיקה?

נוסף על השימושים המתוארים לעיל, שהממשל הארצי והמקומי יכול לעשות בנתוני הלשכה המרכזית לסטטיסטיקה, הנתונים עשויים לסייע גם לציבור הרחב בקבלת החלטות ברמת הפרט כגון בחירת אזור מגורים, איתור מקומות לפתיחת בתי עסק של עצמאים, בחירת תחומי לימוד בהתאם למידע על תעסוקה ושכר ועוד.

טיב ואיכות הנתונים הנאספים:

הנתונים הנאספים צריכים לייצג את המתרחש באופן אמין. זו הסיבה שלשכות לסטטיסטיקה הן מוסדות בלתי תלויים וא-פוליטיים והן עוסקות במדידה בלבד, מה שמבטיח שלא יהיו להן שיקולים זרים באיסוף ובפרסום הנתונים. כדי להבטיח מהימנות וייצוג הולם של האוכלוסייה, ניסוח השאלות והשאלונים עובר בדיקה של מומחים הקובעים גם את גודל המדגם המינימלי הנדרש כדי לענות באופן מהימן על השאלות. בהתאם לכך, גם לציבור חלק נכבד ביצירת נתונים איכותיים ובמהימנותם. כיוון שכל אזרח שנבחר למדגם מייצג ציבור שלם של אנשים הדומים לו, סירובו לענות על השאלות שמופנות אליו, או מתן תשובה שאינה נכונה, פוגעים במהימנות הנתונים ובאותו ציבור שאותו הוא מייצג. הכשרה מקצועית הניתנת לסוקרים האוספים את המידע מהציבור תורמת רבות לאיכות הנתונים המתקבלים ולמידע המופק מהם.

נתונים שאינם משקפים את המצב בשטח, עלולים להביא לכך שהמתכננים לא יוכלו לשרת את האוכלוסייה בצורה טובה. כך למשל, אם מגיע מידע מוטעה על מספר נמוך יותר של תלמידים ביישוב מסוים ממספרם במציאות, המידע עלול להוביל לאי-הקמת בית ספר במקום. אזרח המסרב להשתתף בסקר הוצאות משק הבית, לדוגמה, מונע מעצמו ומאחרים שאותם הוא מייצג את ההשפעה על הרכב סל הצריכה, על מדד המחירים לצרכן ועל שיקולים רבים המסתמכים על נתוני סקר הוצאות משק הבית. עיוות ממצאי סקר עלול לפגוע בקבלת החלטות. לדוגמה, הוא עלול להוביל לכך שהממשלה תעלה את מחיר הלחם האחיד, המהווה מזון בסיסי שממנו מתקיימות משפחות בעלות הכנסה נמוכה. נתונים מהימנים חשובים גם לאזרח הרוצה לדעת אם פעולות שעשו הממשלה או הרשות המקומית אכן משרתות את צרכי הציבור.

מטרות

1. לברר עם התלמידים במה תורם המידע שהלשכה המרכזית לסטטיסטיקה אוספת לחיי היום-יום שלהם ושל משפחתם.
2. להבהיר את תרומתה של פעילות הלמ"ס לזכויות הפרט של האזרח.
3. להבין את חשיבות שיתוף הפעולה עם סוקרי הלמ"ס - במתן מידע ובמסירת נתונים מדויקים.
4. לדעת לעשות שימוש מושכל בנתונים המופיעים בסקרים.



עזרים

לכל קבוצה:

- 6 כרטיסיות מידע: הסיפורים שמאחורי המספרים
- כרטיסיית משימה קבוצתית
- טושים צבעוניים, בריסטולים ועיתונים
- כרטיסיית "זרקור"

 משך ההפעלה: 45 דקות

מהלך ההפעלה

שלב א - 20 דקות

המורה יחלק את הכיתה לקבוצות של 6 תלמידים. כל קבוצה תקבל כרטיסיית משימה קבוצתית, כרטיסיות "הסיפורים שמאחורי המספרים" וכרטיסיית "זרקור". כל אחד מחברי הקבוצה יקבל כרטיסיית מידע "הסיפורים שמאחורי המספרים". על הקבוצה לקרוא את ההנחיות בכרטיסייה הקבוצתית ולבצע את המשימה.

שלב ב - 10 דקות

סבב במליאה - הקבוצות מציגות את כרזות הפרסום.

שלב ג - 15 דקות

דיון

1. כיצד המידע שהלשכה המרכזית לסטטיסטיקה אוספת מהאזרחים משרת את הציבור? אילו גורמים נעזרים בנתוני הסקרים? ולאיזה צורך?
2. אילו קשיים עשויים לעלות בעת איסוף הנתונים מהציבור וכיצד ניתן לדעתכם להתמודד איתם?
3. חופש הפרט אל מול החובה לשתף פעולה במסירת מידע - כיצד אלה באים לידי ביטוי בסיפורים שמאחורי המספרים?
4. כאשר אנו מתייחסים לנתוני הסקרים, מה עלינו לבדוק כדי לא להסיק מסקנות שגויות?





כרטיסיות מידע

"הסיפורים שמאחורי המספרים"

מה עדיף לקנות לנהג הצעיר - קטנוע או רכב פרטי?



בבית משפחת כהן פרץ ויכוח על רקע בקשתה של הבת נעמה לרכוש לעצמה קטנוע. לקבלת החלטה בעניין פנו נעמה ואביה ללשכה המרכזית לסטטיסטיקה כדי לברר את מספר התאונות של רכבים לעומת אופנועים. לנעמה הסתבר שאכן יש פחות תאונות באופנועים מאשר ברכבים פרטיים, אך השמחה לא ארכה זמן רב, שכן אביה שהתערב בשיחה ביקש לברר איזה משני סוגי כלי הרכב מעורב יותר בתאונות קטלניות. מסתבר שמרבית התאונות עם אופנועים... הן קטלניות.

עפ"י נתונים מתוך הודעה לעיתונות מיום 9.5.2007: "ניתוח נתונים של תאונות דרכים עם נפגעים בשנת 2006" באתר האינטרנט של הלמ"ס

"הסיפורים שמאחורי המספרים"

חיפה - עיר הדואגת לבריאות תושביה



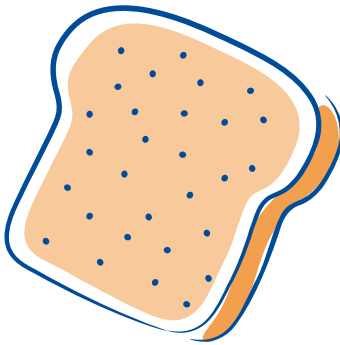
מתוך פרסומי הלשכה המרכזית לסטטיסטיקה בנושא הפרופיל הבריאותי של תושבי המדינה עולה, שבחיפה אחוז התמותה ממחלות לב וכלי דם הוא גדול. עיריית חיפה, הדואגת לבריאות תושביה, החליטה להתקין מסלולי הליכה לאורך שפת הים, ולהעניק שירות של בדיקת לחץ דם לתושבים. עובדה אחת נשכחה: התמותה ממחלות לב וכלי דם תלויה גם בגיל האוכלוסייה. מסתבר שחיפה מתאפיינת באחוז גבוה של תושבים מבוגרים.

עפ"י נתונים מתוך הודעה לעיתונות מיום 7.11.2005: "פרופיל בריאותי-חברתי של היישובים בישראל 1998-2002" באתר האינטרנט של הלמ"ס



"הסיפורים שמאחורי המספרים"

אם אין לחם תאכלו פיתות



קובעי המדיניות במשרד האוצר ביקשו להעלות את מחיר הלחם האחיד. כדי לקבל החלטה פנו ללשכה המרכזית לסטטיסטיקה וביקשו לדעת כמה אחוזים מהחמישון התחתון - השכבות החלשות - צורכים לחם אחיד. בבדיקת סל המזון של פלח אוכלוסייה זה התברר כי המשפחות המשתייכות אליו צורכות גם פיתות ולחמניות ולא רק לחם אחיד. כך, שהעלאת מחיר הלחם האחיד תפגע בשכבות החלשות פחות מכפי שהיה ניתן לשער.

עפ"י נתונים מתוך "סקר הוצאות משק הבית 2006" (פרסום מס' 1310), המופיע באתר האינטרנט של הלמ"ס תחת התפריט "משקי בית ומשפחות" - "רמת חיים-הוצאות והכנסות"

"הסיפורים שמאחורי המספרים"

איפה כדאי יותר לגור?

אלירן ורונית מבקשים לרכוש בית ומתלבטים בין אשדוד לראשון לציון. הם פנו ללמ"ס כדי לקבל מידע על הרכב האוכלוסייה, גיל התושבים, ההשכלה, מאזן ההגירה הפנימית ביישוב וגובה תשלום מסי הארנונה בערים אלו, וגם ביקשו לברר



אם העירייה נמצאת בגירעון או בעודף תקציבי. כמו כן ביקשו לדעת מהי מידת שביעות הרצון של התושבים מהתחבורה הציבורית באיזור מגוריהם בערים אלו. מסתבר כי באשדוד 57% מהתושבים מרוצים מהתחבורה הציבורית ובראשון לציון - 42% מרוצים.

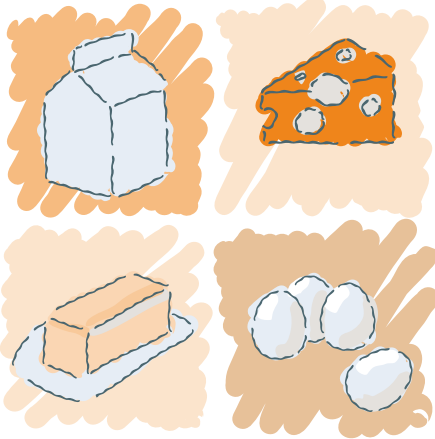
עפ"י נתונים מתוך "הרשויות המקומיות בישראל 2006" (פרסום מס' 1315), המופיע באתר האינטרנט של הלמ"ס תחת התפריט "ממשל ושלטון מקומי" - "רשויות מקומיות", ונתונים מתוך "הסקר החברתי 2006" (פרסום מס' 1323), המופיע באתר האינטרנט של הלמ"ס תחת התפריט "חברה ואוכלוסייה" - "הסקר החברתי".





"הסיפורים שמאחורי המספרים"

הקמת מזנון דרכים בכביש מספר 6



סמוך למועד חנוכתו של כביש מספר 6 התעניינו מנהליה של חברה עסקית היכן כדאי למקם מזנון דרכים לאורך הכביש. כדי לקבל החלטה ביקשו מהלמ"ס סטטיסטיקה של ספירות התנועה בצמתים לאורך כביש 6 ובכבישים הסובבים אותו ושל כמות המשקעים באזור, ועל בסיס נתונים אלו קבעו את מיקומו של המזנון.

עפ"י הפרסום "ספירות תנועה בדרכים לא-עירוניות 2001-2007", המופיע באתר האינטרנט של הלמ"ס תחת התפריט "ענפי הכלכלה" - "תחבורה ותקשורת".

"הסיפורים שמאחורי המספרים"

מדד המחירים לצרכן - מסל הקניות למחיר "על המדף"



מדד המחירים לצרכן, המשקף את יוקר המחייה בישראל, מתבסס על סקר הוצאות משק הבית שעורכת הלשכה המרכזית לסטטיסטיקה. מדי חודש בודקת הלמ"ס כמה מוציאה משפחה ממוצעת על מזון, מגורים, בריאות ובידור, ואילו רכיבים בסל הוצאות המשפחתי שלנו מתייקרים או מוזלים. על פי מדד המחירים לצרכן נקבעים מחיריהם של מוצרים ושירותים שונים במשק.

עפ"י המופיע באתר האינטרנט של הלמ"ס תחת התפריט "כלכלת ישראל" - "מדדי מחירים".



כרטיסיית משימה

כרטיסיית משימה קבוצתית

1. קראו את הכרטיסייה שבידיכם וכתבו:
איזה סוג מידע ניתן להשיג מהלמ"ס? את מי הוא משרת?
איזה שיקול דעת צריך להפעיל כשמתייחסים לנתונים המתפרסמים?
2. ערכו סבב קבוצתי - הציגו את סיפורי האירוע ואת מסקנותיכם.
3. עיינו בכרטיסיית "זרקור" ובדקו - באילו דרכים הושג המידע המופיע בכרטיסיות?
4. הנכם מהווים צוות קריאטיבי של משרד פרסום המבקש לעודד את הציבור לשתף פעולה בקיום הסקרים של הלמ"ס - הכינו מודעת פרסומת משכנעת.
5. הציגו את המודעה במליאה.





כרטיסיית זרקור: מה אומרים לנו המספרים?

מדד המחירים לצרכן

מהו המדד?

מדד המחירים לצרכן מחושב בלשכה המרכזית לסטטיסטיקה ומפורסם מדי 15 בכל חודש (אם 15 בחודש הוא יום שבת, המדד מתפרסם יום קודם).

מדד המחירים לצרכן הוא הנתון הסטטיסטי החשוב ביותר לאזרחי המדינה, מבין הנתונים הרבים שמפרסמת הלשכה המרכזית לסטטיסטיקה. השימוש במדד נוגע לכל תושב במדינה ומקיף את כל תחומי הכלכלה הישראלית. המדד משפיע על חישוב תוספת היוקר (תוספת למשכורת) וחישובי הצמדה של תשלומים שונים, כמו חוזים, הלוואות, שכר לימוד, תשלומי הורים לבתי ספר ועוד. כשמצמידים



תשלומים שונים למדד, התשלום החודשי עולה או יורד בהתאם למדד.

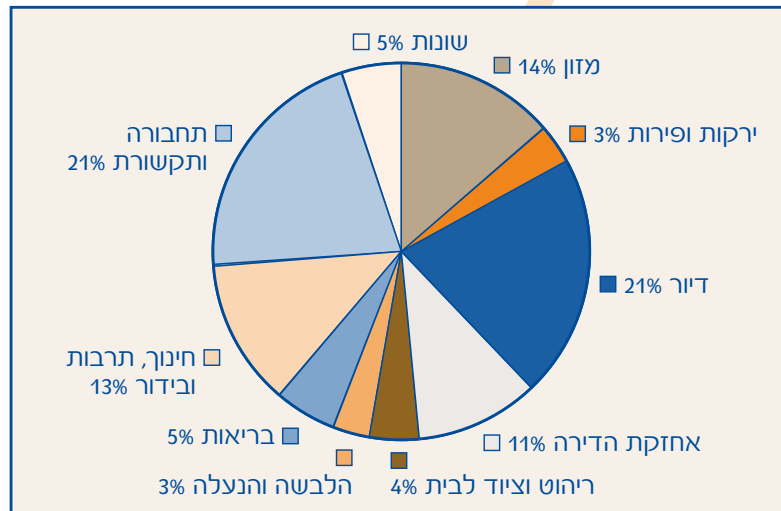
מדד המחירים לצרכן מצביע גם על עליית המחירים במשק (האינפלציה בישראל).

כיצד נקבע סל המדד?

אופן איסוף המידע מהציבור:

"סל המדד" הוא סל של מצרכים ושירותים המייצגים את הרכב ההוצאות של משקי הבית בישראל. הרכב הוצאות המשפחה מתקבל על פי סקר הוצאות משק הבית שהלמ"ס מבצעת מדי שנה. הסקר בוחן את רכיבי ה"סל" המשקף את ממוצע הרגלי הצריכה של משקי הבית בישראל. לשם כך הלשכה המרכזית לסטטיסטיקה פונה לכ-500 משקי בית בכל חודש, המהווים מדגם סטטיסטי (מייצג) של כלל משקי הבית במדינה. במסגרת זו, משקי הבית מתבקשים לתעד ביומן מיוחד במשך שבועיים את כל פרטי ההוצאות שלהם (סך ההוצאה, כמות הרכישה, מקומה של הרכישה ועוד). לאחר שבועיים נערך ריאיון עם דיירי משק הבית, ובו הם נשאלים על הוצאות שאינן יום-יומיות כגון: חופשה בבית מלון, רכישת סלון וכו'. הצירוף של שתי הוצאות אלו (ההוצאות היום-יומיות וההוצאות שאינן יום-יומיות) מאפשר ללמ"ס לבנות את הרכב ההוצאות של משק בית ממוצע בישראל, כלומר את משקלות הסל.

סל ההוצאות מורכב מ-10 תחומים עיקריים: מזון (ללא ירקות ופירות); ירקות ופירות; דיור; אחזקת הדירה; ריהוט וציוד לבית; הלבשה והנעלה; בריאות; חינוך, תרבות ובידור; תחבורה ותקשורת; שונות. לכל אחד מהתחומים יש חלק שונה במדד המתבטא באחוזים ומכונה "משקל". המשקל מבטא את האחוז מההוצאה החודשית של משפחה ממוצעת. לדוגמה, משקלו של סעיף הדיור הוא 21%, כלומר משפחה מוציאה על דיור כ-21% מההוצאה החודשית שלה בממוצע.



כיון שהרגלי הצריכה שלנו משתנים עם הזמן, הלמ"ס מעדכנת את הסל בכל שנתיים. חשוב לדעת שמדד המחירים לצרכן מודד רק את השינוי החודשי שחל בהוצאה הדרושה לקניית סל קבוע של מוצרים ושירותים, המייצג את הוצאות משקי הבית.

אופן איסוף המידע מבתי העסק:

בהתאם לתחומים הכלולים בסל, נמדדים כ-1,300 מוצרים ושירותים אשר מחיריהם נאספים באופן שוטף על ידי סוקרי הלמ"ס **מדי חודש**. מחירי מוצרים כגון לחם, חלב, נעליים, תרופות ורהיטים נאספים בבתי העסק, ומחירי שירותים כגון שהייה בבתי מלון, עלות שיחה בטלפון וגלישה באינטרנט נאספים באמצעות הטלפון. לכל מוצר ושירות נאספים מחירים בכ-3,000 עסקים שונים ומגוונים. כדי להבטיח שהמדד ישקף אך ורק שינויים במחירים של המוצרים ושל השירותים ולא שינויים הנובעים מאיכות המוצר או מכמותו, יש לוודא שרישום המחירים של המוצרים הנאספים בחנויות ובטלפון יתייחס מדי חודש לאותו מוצר, לאותו דגם, לאותה איכות, לאותה כמות, לאותו משקל, לאותו סוג אריזה ולאותו שם מסחרי.

סקר הוצאות משק הבית

סקר הוצאות משק הבית מודד את ההוצאות החודשיות של משקי הבית בישראל על מוצרים ועל שירותים וכן את הכנסות משקי הבית. הסקר מתבצע על מדגם המייצג את כלל האוכלוסייה. נתוני הסקר מצביעים על רמת החיים של האוכלוסייה, מסייעים לקבוע את קו העוני ומאפשרים לקבוע מדיניות של מסים ולתקצב תחומים שונים כגון בריאות, מזון, חינוך ועוד.

מסקנות מעניינות שהתקבלו מתוצאות הסקר:

- נשים קונות יותר בגדים, גברים משקיעים יותר בחליפות ובנעליים!
- ככל שגיל הנשים עולה, עולה גם שיעור השתתפותן בחוגי ספורט והתעמלות!
- נשים עד גיל 39 מדברות יותר בטלפון סלולרי ונשים מעל גיל 40 מדברות יותר בטלפון רגיל!
- גברים מרוויחים יותר מנשים!
- כשליש מהנשים השכירות הן פקידות!





תחבורה

נתונים בנושא תחבורה נאספים על ידי הלמ"ס באמצעות סקרים ומגורמים ממשלתיים שונים. הנתונים מעובדים ומספקים מידע בנושאים כמו מספר המורשים לנהוג, על פי מאפייני גיל ומין; תאריך הוצאת רישיון; מספר כלי הרכב העוברים בכביש מסוים מדי יום ומדי שעה; ממוצע של מספר הקילומטרים שנוסעים בכבישי ישראל; מאפייני תאונות דרכים; תנועת נוסעים באוויר, בים וביבשה; ועוד.



פרופיל בריאותי-חברתי של היישובים בישראל

נתונים בתחומי בריאות, דמוגרפיה וחברה מוצגים לגבי כל הארץ וברמות גאוגרפיות שונות: מחוזות, נפות, מועצות אזוריות ויישובים. בתחומים אלו מוצגים נתונים על מבנה האוכלוסייה, תוחלת החיים, לידות, סיבות מוות, אשפוזים, תחלואה בסרטן, זכאים לבררות, מקבלי גמלאות מהביטוח הלאומי ועוד. הנתונים מאפשרים לקבל תמונה רחבה על היישוב בתחומים אלו. מקור הנתונים הוא קבצים שהלמ"ס מקבלת ממשרד הבריאות, מהביטוח הלאומי ומגופים ממשלתיים נוספים.

רשויות מקומיות בישראל

הלמ"ס מפרסמת נתונים עבור כל הרשויות המקומיות בישראל: עיריות, מועצות מקומיות ומועצות אזוריות. הנתונים לגבי הרשויות המקומיות כוללים מידע על מספר התושבים לפי גיל ומין; מספר הלידות; מספר התלמידים בבתי הספר; מספר כלי הרכב; צריכת המים; הוצאות והכנסות בתקציב הרגיל של הרשות; ועוד.

מהו מפקד? משחק רביעיות

מבוא !

מפקד האוכלוסין - המפקד המשולב

מהו גודל משק בית ממוצע? מהי ההשכלה הממוצעת של התושבים ביישוב? באילו אמצעי תחבורה מגיעים אנשים למקום עבודתם? כמה אנשים מבוגרים יש ביישוב וכמה ילדים? על סמך מה מתכננת הרשות המקומית את מיקומם של בתי הספר ואת מספר הכיתות? כל מדינה זקוקה למידע בסיסי על אודות תושביה לצורכי תכנון, פיתוח ושיפור איכות חיי התושבים. תכנון טוב נשען על מידע אמין, מעודכן, מדויק ומפורט ככל שניתן. על איסוף המידע, עיבודו ופרסומו לציבור מופקדת הלשכה המרכזית לסטטיסטיקה. הלמ"ס אוספת את המידע באמצעות קבצים מינהליים ובאמצעות סקרים. מפקד האוכלוסין הוא הסקר הגדול ביותר שהלמ"ס מבצעת.

מפקד אוכלוסין

בכל מדינה מתוקנת מתקיים מפקד פעם בעשור. מטרתו לאסוף מידע על כל האוכלוסייה במטרה להציג תמונה מלאה ומהימנה על האוכלוסייה בארץ, על תנאי המחיה ועל תכונות דמוגרפיות, חברתיות וכלכליות. המידע הנאסף כולל נתונים על: גיל, מין, ארץ מוצא, שנת עלייה, מצב משפחתי, תנאי דיור, מוגבלות, מספר ילדים, השכלה, תעסוקה, רמת חיים, הרגלי נסיעה, תפקוד יום-יומי ועוד. מפקד האוכלוסין הוא מקור המידע המפורט ביותר על האוכלוסייה בכל החלוקות הגאוגרפיות, מהרמה הכלל ארצית ועד ליישובים קטנים ולשכונות בערים/אזורים סטטיסטיים, וכן על קבוצות אוכלוסייה קטנות. לנתוני המפקד חשיבות רבה, הואיל והם עומדים לרשות מקבלי החלטות במישור הארצי ובמישור המקומי, לצורך תכנון עתידי. כמו כן הנתונים חשובים לכל אחד מאתנו, הן כאזרחי המדינה - לבקרה על פעולות מקבלי החלטות, והן כפרטים - לצורך קבלת החלטות הנוגעות לנו, למשפחתנו ולסביבת המגורים שלנו.

על פי החוק התושבים חייבים לשתף פעולה עם סוקרי הלמ"ס, בכלל זה עם סוקרי המפקד, ולענות על שאלון המפקד. מי שאינו עונה על השאלון - צפוי לעונשים הקבועים בחוק. בישראל התקיימו עד כה חמישה מפקדים, האחרון שבהם בשנת 1995. במפקדים הקודמים שהתקיימו



בישראל ביקרו סוקרים בבתי כל התושבים במדינה ואספו מידע על כלל האוכלוסייה על ידי מילוי שאלונים לכל משק בית בנפרד. איסוף כזה של מידע, באמצעות מילוי שאלונים בבתי התושבים, נחשב ל"מפקד מסורתי", והוא נהוג כיום ברוב מדינות העולם.

נתוני המפקד המתפרסמים משרתים גורמים רבים:

- א. **משרדי הממשלה** - נתוני המפקד עומדים לרשות מקבלי ההחלטות כבסיס למדיניות בתחומים שונים: חינוך, בריאות, טיפול בשכבות שונות באוכלוסייה, בינוי ופיתוח, הכנת תכניות מתאר ארציות ומקומיות, תכנון שירותי רווחה, בתי ספר, גני ילדים, בתי אבות, תכנון מערכת כבישים, שיפור התחבורה הציבורית ופיתוח מרכזי בילוי וקניונים.
- ב. **רשויות מקומיות** - נתוני המפקד עומדים לרשות מקבלי ההחלטות ומשמשים כבסיס למדיניות מקומית בכל יישוב, בהתאם לצורכי האוכלוסייה. הנתונים מסייעים ללמוד על מאפיינים של שכונות ושל אוכלוסיות ביישובים.
- ג. **גופי מחקר** - הנתונים הם מקור חיוני למחקרים על השינויים בהרכב האוכלוסייה ובפיזור. הם משמשים בסיס לניתוח ולהערכת המגמות החברתיות והכלכליות באוכלוסייה וכן לבניית תחזיות של התפתחותה.
- ד. **חברות ציבוריות וחברות פרטיות** - ביצוע מחקרים לצורך קבלת מידע עסקי המשמש בסיס לחקר שווקים, להערכת הביקוש למוצרים ולשירותים ולהערכת היצע כוח האדם.
- ה. **ארגונים בין-לאומיים** - האו"ם, קרן המטבע העולמית, אונסק"ו, ארגון הבריאות העולמי, ה-OECD (ארגון בין-לאומי לשיתוף פעולה כלכלי ולפיתוח - Organisation for Economic Co-operation and Development - ארגון המדינות המפותחות), ועוד.
- ו. **ציתונאים** - נתוני המפקד משמשים לביצוע תחקירים וכרקע לכתבות.
- ז. **סטודנטים ותלמידים** - כתיבת עבודות סמינריוניות ועבודות מחקר לתארים מתקדמים על בסיס נתונים של מפקד האוכלוסין; כתיבת עבודות במסגרת בית הספר.
- ח. **הציבור הרחב** - שימוש בנתונים בתחומים רבים ומגוונים הרלוונטיים לכל אחד, כגון: בחירת אזור מגורים, איתור מקומות לפתיחת בתי עסק שונים לעצמאים, בחירת תחומי לימוד בהתאם למידע על תעסוקה ושכר לפי משלח יד ועוד.

ההבדל בין סקר למפקד

בין סקר למפקד יש כמה הבדלים עיקריים:

1. ההבדל המרכזי הוא שבסקר אוכלוסיית המחקר היא מדגם מכלל האוכלוסייה ואילו במפקד נחקרת כל האוכלוסייה. אוכלוסיית המחקר במפקד יכולה להיות בעלי חיים, אנשים, מוסדות ועוד. לדוגמה: מפקד חיידקים, מפקד אוכלוסין, מפקד בתי ספר.
2. המפקד מתייחס לנקודת זמן אחת - המועד הקובע. סקר לעומתו, יכול להתייחס לנקודת זמן מסוימת או לפרק זמן ארוך יותר.
3. סקרי הלמ"ס השוטפים אינם מאפשרים להגיע לנתונים בפירוט גאוגרפי גבוה (כמו נתונים עבור יישוב קטן או עבור שכונה בתוך יישוב גדול) בגלל גודל המדגם. סקר מטבעו משתמש במדגם קטן מהאוכלוסייה ועל כן היכולת לקבל נתונים ברמה גאוגרפית מפורטת היא מוגבלת. ככל שהמדגם

גדול יותר, ניתן לקבל נתונים על יחידות גאוגרפיות קטנות יותר. במפקד לצומת זאת, אחת המטרות שהוגדרו היא לספק נתונים על יישובים קטנים, על שכונות בערים/אזורים סטטיסטיים ועל קבוצות אוכלוסייה קטנות.

סקר מפקד האוכלוסין 2008

בסוף שנת 2008 ייערך בישראל מפקד משולב. בשונה ממפקדים קודמים, מפקד האוכלוסין 2008 יבוצע בשיטות סטטיסטיות ייחודיות שאותן פיתחה הלשכה המרכזית לסטטיסטיקה. במפקד ישולבו מידע ממרשם האוכלוסין וממקורות מינהליים מגוונים, עם סקר של קרוב ל-20% ממשקי הבית בישראל שייערך באמצעות ריאיון פנים אל פנים (ביישובים קטנים שבהם פחות מ-300 איש, תתבצע פקידה מלאה של כל התושבים). עבודת השדה הכוללת את הפקידה בשטח ואת השלמת המידע שנעשית באמצעות הטלפון נקראת **סקר מפקד האוכלוסין**, והיא תתבצע מסוף שנת 2008 ועד אמצע שנת 2009. המפקד המשולב יקל על הציבור את נטל ההשבה ויתרום לחיסכון במשאבים. "המועד הקובע" בסקר האוכלוסין 2008 הוא מוצאי שבת, 27.12.2008. השאלות בשאלון המפקד מתייחסות למועד זה.

כדי להבהיר לבני הנוער את חשיבות המפקד ולפתח בהם את החובה האזרחית, חוברה ההפעלה "מהו מפקד?"

מטרות

1. לדעת כיצד מתבצע המפקד.
2. להבין כיצד הנתונים המתקבלים במפקד יכולים לסייע לנו האזרחים במישור החברתי ובמישור האישי.
3. להבחין בין מפקד לבין סקר.
4. לעודד את בני הנוער לקחת חלק פעיל במילוי החובה האזרחית לשיתוף פעולה עם הסוקרים שיגיעו לבתיהם.



עזרים

• ערכת קלפי משחק:

לרשותכם עומדת ערכת קלפי משחק הנמצאת בידי הרכז לחינוך חברתי בבית ספרכם (בהתאם לדוגמה המופיעה בנספח 1). בכל ערכה, המיועדת לכיתת לימוד, יש 10 חפיסות קלפים. חפיסת קלפי משחק כוללת 32 קלפים בשמונה נושאים:

1. מפקד אוכלוסין
 2. מפקד 2008
 3. המפקד בראי ההיסטוריה
 4. מדוע שואלים?
 5. שימושים בנתוני המפקד
 6. יש לי מושג
 7. בני נוער לומדים ועובדים
 8. אוכלוסייה במספרים
- כרטיסיית מידע (נספח 2) - הרחבת המידע המופיע בקלפים
 - גיליונות נייר עיתון וטושים צבעוניים

משך ההפעלה: 45 דקות

מהלך ההפעלה

שלב א - משחק רביעיות - 15 דקות

המורה יחלק את הכיתה לקבוצות של 3-4 תלמידים, כל קבוצה תקבל חפיסת קלפי משחק. מטרת המשחק: לצבור כמה שיותר רביעיות.

הוראות המשחק: ערבבו את הקלפים, וחלקו לכל משתתף 4 קלפים. את הקלפים הנותרים הניחו בערמה הפוכה - זו הקופה.

החליטו ביניכם מי מכם יתחיל, והתחילו בסבב עם כיוון השעון. כל משתתף, בתורו, יבקש מאחד המשתתפים האחרים (לפי בחירתו) כרטיס הנחוץ לו להשלמת רביעייה. תחילה ינקוב בשם הרביעייה ואם ייענה בחיוב יבקש את הכרטיס הנחוץ לו מתוך הרביעייה.

אם יקבל המשתתף את הכרטיס המבוקש הוא רשאי לבקש כרטיס נוסף (ממשתתף לפי בחירתו). אם הוא ייענה בשלילה ולא יקבל את הכרטיס המבוקש, הוא יקח כרטיס מהקופה והתור יעבור למשתתף הבא אחריו.

אם ישאר משתתף ללא כרטיסים, הוא יקח כרטיס אחד מהקופה והמשחק ימשיך.

אם יאזלו כרטיסי הקופה - ימשיכו במשחק מבלי לקחת כרטיס מהקופה.

התלמיד שיצבור את מספר הרביעיות הגדול ביותר הוא המנצח.

שלב ב - הפקת מידע מהקלפים - 15 דקות

צרפו כל 2 קבוצות של תלמידים לאחת, בכל קבוצה 6-8 תלמידים.

1. עיינו בקלפים ובכרטיסיית המידע (נספח 2) ורשמו מהן 5 העובדות שחשוב שכל אזרח במדינה ידע בנושא המפקד ולמה?
2. הציגו את החלטותיכם באמצעות כרזת פרסום שתקדם את נושא המפקד.

שלב ג - במליאה - 15 דקות

חלק א - דיון

- מהי חשיבותו של המפקד במדינה דמוקרטית?
- במה המידע הנאסף במפקד עשוי לתרום לאזרחי המדינה?
- מדוע חשוב לשתף פעולה עם הסוקרים?
- כיצד התלמידים יכולים לסייע בנושא?

חלק ב - הצגת הכרזה

סבב קבוצתי, שבו יציגו הקבוצות את ממצאיהן ותיבחר הכרזה הכיתתית הטובה ביותר. התוצרים ייתלו בכיתה.





כרטיסי רביעיות

רביעייה 1 - מפקד אוכלוסין

מפקד אוכלוסין

מה ההבדל בין סקרים לבין מפקד אוכלוסין?

ישנם כמה הבדלים עיקריים:

- במפקד נחקרת כל האוכלוסייה ואילו בסקרים אוכלוסיות המחקר היא מדגם מכלל האוכלוסייה.
- המפקד מתייחס לנקודת זמן אחת וסקרים מתייחסים גם לפרק זמן ארוך יותר.
- במפקד ניתן לקבל נתונים על יחידות גאוגרפיות קטנות ובסקרים הדבר אינו אפשרי.

- מהו מפקד אוכלוסין?
- מדוע חשוב המפקד ולמי?
- כל כמה זמן מתבצע בארץ מפקד?
- מה ההבדל בין סקרים לבין מפקד אוכלוסין?

מפקד אוכלוסין

כל כמה זמן מתבצע בארץ מפקד?

מפקד מתקיים בדרך כלל פעם בעשור. עד לסוף שנות החששים נערכו במדינת ישראל 5 מפקדי אוכלוסין. המפקד הראשון, שנקרא או "מרעם החושבים" נערך ב-1948. ב-2008 יתקיים המפקד השישי.

- מהו מפקד אוכלוסין?
- מדוע חשוב המפקד ולמי?
- כל כמה זמן מתבצע בארץ מפקד?
- מה ההבדל בין סקרים לבין מפקד אוכלוסין?

מפקד אוכלוסין

מדוע חשוב המפקד ולמי?

נחוני המפקד עומדים לרשות מקבלי ההחלטות במישור הארצי ובמישור המקומי, לצורך תכנון עתידי. כמו כן הנתונים חשובים לכל אחד מאתנו, הן כאזרחי המדינה - לבקרה על פעולות מקבלי ההחלטות, והן כפרטים - לצורך קבלת החלטות הנוגעות לנו, למשפחתנו ולסביבת המגורים שלנו.

- מהו מפקד אוכלוסין?
- מדוע חשוב המפקד ולמי?
- כל כמה זמן מתבצע בארץ מפקד?
- מה ההבדל בין סקרים לבין מפקד אוכלוסין?

מפקד אוכלוסין

מהו מפקד אוכלוסין?

המפקד הוא פעילות המתבצעת בדרך כלל פעם בעשור בכל הארץ. מטרתו לאסוף מידע על כלל האוכלוסייה כדי להציג תמונה מלאה ומהימנה על האוכלוסייה בארץ, על תנאי המחיה ועל תכונות דמוגרפיות, חברתיות וכלכליות.

- מהו מפקד אוכלוסין?
- מדוע חשוב המפקד ולמי?
- כל כמה זמן מתבצע בארץ מפקד?
- מה ההבדל בין סקרים לבין מפקד אוכלוסין?

רביעייה 2 - מפקד 2008

מפקד 2008

סאאת הקאפיין

נבחרתי לפאפיין!

- כיצד יתבצע מפקד 2008?
- כיצד יאספו הסוקרים את הנתונים?
- האם חייבים לשתף פעולה עם הסוקרים?
- טסתת הקמפיין

מפקד 2008

האם חייבים לשתף פעולה עם הסוקרים?

על פי פקודת הסטטיסטיקה, כל התושבים חייבים לשתף פעולה עם הסוקרים ולענות לשאלות המופיעות בשאלון.

- כיצד יתבצע מפקד 2008?
- כיצד יאספו הסוקרים את הנתונים?
- האם חייבים לשתף פעולה עם הסוקרים?
- טסתת הקמפיין

מפקד 2008

כיצד יתבצע מפקד 2008?

מפקד 2008 הוא מפקד משולב. הוא נקרא כך היות שהוא משלב 2 רכיבים: 1. מידע שמתקבל ממרעם האוכלוסין ומסקרות מיהליים מגוונים. 2. ריאיון פנים אל פנים של כ-20% ממשקי הבית בישראל.

- כיצד יתבצע מפקד 2008?
- כיצד יאספו הסוקרים את הנתונים?
- האם חייבים לשתף פעולה עם הסוקרים?
- טסתת הקמפיין

מפקד 2008

כיצד יאספו הסוקרים את הנתונים?

הסוקרים המצויידים בתג מזהה עם תמונה, מניעים כדירות כדי לראיון את המשפחות. הריאיון, שאורכו כחצי שעה, מתבצע בעזרת מחשב נישא. הריאיון מתייחס לכל בני הבית שהתגנדרו בדירה במוצאי שבת, 27 בדצמבר 2008, המועד הקובע של סקר מפקד האוכלוסין.

- כיצד יתבצע מפקד 2008?
- כיצד יאספו הסוקרים את הנתונים?
- האם חייבים לשתף פעולה עם הסוקרים?
- טסתת הקמפיין



רביעייה 3 - המפקד בראי ההיסטוריה

המפקד בראי ההיסטוריה

האם יש קשר בין המפקד לבין התפתחות מדע המחשב?

קל בסוף המאה ה-19 הפכו האמריקאים מכונות ארינה בעלות מחטים חשמליות למכונות חישוב, צירפו להן כרטיסי ניקוב, וסימנו בעזרת נקבים את המידע שהתקבל מהמפקד.

האם גם בתקופת המקרא נהוג לפקוד את התושבים?
לפי ההלכה היהודית, באילו תנאים מותר לערוך מפקד?
מי ערך את המפקד הראשון בעת החדשה ומתי?
האם יש קשר בין המפקד לבין התפתחות מדע המחשב?

המפקד בראי ההיסטוריה

אי ערק את המפקד הראשון בעת החדשה ומתי?

הכנסייה היא שביצעה ראשונה מפקדים לנקראת העידן החדש.
ב-1662 פרסמה הכנסייה ספר ראשון של נפטרים בלונדון.
במאה ה-17 ערכו בארה"ב מפקדים כדי לקבוע כמה קולות צריך כל ציר לקונגרס המקומי.

האם גם בתקופת המקרא נהוג לפקוד את התושבים?
לפי ההלכה היהודית, באילו תנאים מותר לערוך מפקד?
מי ערך את המפקד הראשון בעת החדשה ומתי?
האם יש קשר בין המפקד לבין התפתחות מדע המחשב?

המפקד בראי ההיסטוריה

לפי ההלכה היהודית, באילו תנאים מותר לערוך מפקד אוכלוסין אם מתקיימים בו 3 תנאים:

- המפקד צריך להיות לדבר מצווה.
- יש ללמנת את האנשים על ידי "דבר אחר" ולא באופן ישיר.
- אסור לכלול במפקד את כל העם.

במפקד 2008 מתקיימים תנאים אלו.

האם גם בתקופת המקרא נהוג לפקוד את התושבים?
לפי ההלכה היהודית, באילו תנאים מותר לערוך מפקד?
מי ערך את המפקד הראשון בעת החדשה ומתי?
האם יש קשר בין המפקד לבין התפתחות מדע המחשב?

המפקד בראי ההיסטוריה

האם גם בתקופת המקרא נהוג לפקוד את התושבים?

קל בתקופת המקרא נערכו מפקדים, אם כי חל איסור לנביהם משני טעמים עיקריים:

- טעמים בעלי אופי מיסטי כגון "עין הרע".
- טעמי שמירה על כבוד האדם - כל יחיד הוא עולם מלא ואין להפכו למספר.

האם גם בתקופת המקרא נהוג לפקוד את התושבים?
לפי ההלכה היהודית, באילו תנאים מותר לערוך מפקד?
מי ערך את המפקד הראשון בעת החדשה ומתי?
האם יש קשר בין המפקד לבין התפתחות מדע המחשב?

רביעייה 4 - מדוע שואלים?

מדוע שואלים

מדוע שואלים על התפקוד היום-יומי?

יכולת האדם לבצע פעילויות יום-יומיות עשויה להשפיע על יכולתו לעבוד, ללמוד ולהתפרנס. מידע בנושא זה נותן הערכה של מספר האנשים באוכלוסייה שמתקשים לתפקד ביום-יום.
נתונים אלו יעמדו לרשות גורמים שונים העוסקים בתכנון שירותים מתאימים לאוכלוסייה זו.

מדוע שואלים מיהם האנשים שגרים בדירה ומה יחסי הקרבה ביניהם?
מדוע חשוב לדעת מהו תחום העיסוק של הוריי?
מדוע שואלים על רמת ההשכלה של הוריי ושל בני משפחתי?
מדוע שואלים על התפקוד היום-יומי?

מדוע שואלים

מדוע שואלים על רמת ההשכלה של הוריי ושל בני משפחתי?

מידע בנושא השכלה יכול ללמד על רמת ההשכלה של האוכלוסייה באזורים שונים בארץ.
המידע שמתקבל יכול לסייע בתכנון שירותי חינוך ועוד.

מדוע שואלים מיהם האנשים שגרים בדירה ומה יחסי הקרבה ביניהם?
מדוע חשוב לדעת מהו תחום העיסוק של הוריי?
מדוע שואלים על רמת ההשכלה של הוריי ושל בני משפחתי?
מדוע שואלים על התפקוד היום-יומי?

מדוע שואלים

מדוע חשוב לדעת אהו תחום העיסוק של הוריי?

עבודה היא נושא חשוב מבחינה כלכלית וחברתית. מידע זה יכול לסייע לתכנן ולפיחוח מקומות תעסוקה חדשים, לתכנן מסגרות להכוונה ולהכשרה מקצועית ועוד.

מדוע שואלים מיהם האנשים שגרים בדירה ומה יחסי הקרבה ביניהם?
מדוע חשוב לדעת מהו תחום העיסוק של הוריי?
מדוע שואלים על רמת ההשכלה של הוריי ושל בני משפחתי?
מדוע שואלים על התפקוד היום-יומי?

מדוע שואלים

מדוע שואלים מיהם האנשים שגרים בדירה ומה יחסי הקרבה ביניהם?

המטרה בבניית רשימת אנשים שגרים בדירה היא לרכז את שמות כל האנשים ולהבטיח כי לא נשכח איש, או לחלופין לוודא כי שום אדם לא נכלל יותר מפעם אחת.

מדוע שואלים מיהם האנשים שגרים בדירה ומה יחסי הקרבה ביניהם?
מדוע חשוב לדעת מהו תחום העיסוק של הוריי?
מדוע שואלים על רמת ההשכלה של הוריי ושל בני משפחתי?
מדוע שואלים על התפקוד היום-יומי?





רביעייה 5 - שימושים בנתוני המפקד

שימושים בנתוני המפקד

הציבור הרחב

שימוש בנתונים בתחומים רבים ומגוונים הרכושיים לכל אחד, כגון: בחירת אזור מגורים, איתור מקומות לפתיחת בתי עסק שונים לעצמאים, בחירת תחומי לימוד ועוד.

מי משתמש בנתוני המפקד?
 משרדי ממשלה ורשויות מקומיות
 סטודנטים ותלמידים
 הציבור הרחב

שימושים בנתוני המפקד

סטודנטים ותלמידים

כתיבת עבודת סמינריונית ועבודת מחקר לתארים מתקדמים על בסיס נתונים של מפקד האוכלוסין.
 כתיבת עבודת במסגרת בית הספר.

מי משתמש בנתוני המפקד?
 משרדי ממשלה ורשויות מקומיות
 סטודנטים ותלמידים
 הציבור הרחב

שימושים בנתוני המפקד

אי משתמש בנתוני המפקד?

נתוני המפקד המופרסמים משרתים גורמים רבים:
 א. משרדי הממשלה
 ב. תשיות מקומיות
 ג. גופי מחקר
 ד. תברות ציבורית וחברות פרטיות
 ה. ארגונים בין-לאומיים
 ו. עיתונאים
 ז. סטודנטים ותלמידים
 ח. הציבור הרחב

מי משתמש בנתוני המפקד?
 משרדי ממשלה ורשויות מקומיות
 סטודנטים ותלמידים
 הציבור הרחב

רביעייה 6 - יש לי מושג

יש לי מושג

תא דגימה

מדינת ישראל מחולקת לכ-3,000 אזורים סטטיסטיים.
 כל אזור סטטיסטי מחולק לכ-20 תאים כך שבכל תא יזוהו כ-50 משקי בית.
 כל תא שנוכלל בסקר נקרא תא דגימה.

המועד הקובע
 מדגם
 משק בית
 תא דגימה

יש לי מושג

משק בית

משק בית הוא קבוצה של אנשים שגרים יחד בדירה באופן קבוע ברוב ימות השבוע ויש להם תקציב הוצאות משותף למזון.

המועד הקובע
 מדגם
 משק בית
 תא דגימה

יש לי מושג

המועד הקובע

המועד הקובע הוא התאריך שביחס אליו ממלאים את שאלון המפקד כדי לקבל תמונת מצב על האוכלוסייה בנקודת זמן מסוימת.
 בסקר מפקד האוכלוסין המועד הקובע הוא **מוצאי שבת, 27 בדצמבר 2008**, ל' בכסלו תשס"ט.

המועד הקובע
 מדגם
 משק בית
 תא דגימה



רביעייה 7 - בני נוער לומדים ועובדים

בני נוער לומדים ועובדים

לא לומדים ולא עובדים

על פי נתוני מפקד האוכלוסין 1995, כ-10% מבני הנוער בגילים 15-17 אינם לומדים ואינם עובדים.



- לומדים בלבד
- לומדים ועובדים
- עובדים בלבד
- לא לומדים ולא עובדים

בני נוער לומדים ועובדים

עובדים בלבד

על פי נתוני מפקד האוכלוסין 1995, כ-3.5% מבני הנוער בגילים 15-17 אינם לומדים אלא רק עובדים.



- לומדים בלבד
- לומדים ועובדים
- עובדים בלבד
- לא לומדים ולא עובדים

בני נוער לומדים ועובדים

לומדים ומעבדים

על פי נתוני מפקד האוכלוסין 1995, כ-7% מבני הנוער בגילים 15-17 לומדים באופן סדיר במסגרת לימוד כל שהיא, ונוסף על כך גם עובדים.



- לומדים בלבד
- לומדים ועובדים
- עובדים בלבד
- לא לומדים ולא עובדים

בני נוער לומדים ועובדים

לומדים בלבד

על פי נתוני מפקד האוכלוסין 1995, רוב בני הנוער בגילים 15-17 לומדים באופן סדיר במסגרת לימוד כל שהיא. מספרם של בני הנוער אשר לומדים בלבד מגיע לכ-79%.



- לומדים בלבד
- לומדים ועובדים
- עובדים בלבד
- לא לומדים ולא עובדים

רביעייה 8 - אוכלוסייה במספרים

אוכלוסייה במספרים

הודו pen בית

על פי נתוני מפקד האוכלוסין 1995, במשק בית גרים בממוצע 3.3 אנשים.



- בני 65 ומעלה
- עולים חדשים
- בעלי תואר אקדמי
- גודל משק בית

אוכלוסייה במספרים

בעלי תואר אקדמי

על פי נתוני מפקד האוכלוסין 1995, אחוז בני 15 ומעלה בעלי תואר אקדמי מכלל האוכלוסייה עמד על כ-14%.



- בני 65 ומעלה
- עולים חדשים
- בעלי תואר אקדמי
- גודל משק בית

אוכלוסייה במספרים

עולים חדשים

בעונת התשעים פקד בני עפיה גדול את מדינת ישראל. על פי נתוני מפקד האוכלוסין 1995, אחוז העולים החדשים מכלל האוכלוסייה עמד על 13.2%. עולה חדש הוגדר כמי שעלה לארץ בין השנים 1990 - 1995.



- בני 65 ומעלה
- עולים חדשים
- בעלי תואר אקדמי
- גודל משק בית

אוכלוסייה במספרים

בני 65 ומעלה

על פי נתוני מפקד האוכלוסין 1995, בני 65 ומעלה מהווים כ-10% מכלל האוכלוסייה.



- בני 65 ומעלה
- עולים חדשים
- בעלי תואר אקדמי
- גודל משק בית





כרטיסיית מידע

רביעייה 1 - מפקד אוכלוסין

1. מהו מפקד אוכלוסין?

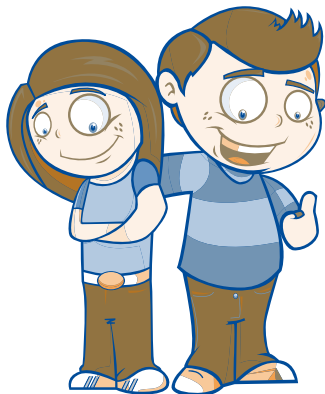
המפקד הוא פעילות מיוחדת רחבת היקף המתבצעת בדרך כלל פעם בעשור בכל הארץ. מטרתו לאסוף מידע על כלל האוכלוסייה כדי להציג תמונה מלאה ומהימנה על האוכלוסייה בארץ, על תנאי המחיה ועל תכונות דמוגרפיות, חברתיות וכלכליות. המידע הנאסף כולל נתונים של גיל, מין, ארץ מוצא, שנת עלייה, מצב משפחתי, תנאי דיור, מוגבלות, מספר ילדים, השכלה, תעסוקה, רמת חיים, הרגלי נסיעה ועוד.

2. מדוע חשוב המפקד ולמי?

לנתוני המפקד חשיבות רבה, הואיל והם עומדים לרשות מקבלי החלטות במישור הארצי ובמישור המקומי, לצורך תכנון עתידי. כמו כן הנתונים חשובים לכל אחד מאתנו, הן כאזרחי המדינה - לבקרה על פעולות מקבלי החלטות, והן כפרטים - לצורך קבלת החלטות הנוגעות לנו, למשפחתנו ולסביבת המגורים שלנו. כל מדינה זקוקה למידע בסיסי על אודות תושביה לצורכי תכנון, פיתוח ושיפור איכות חיי התושבים. תכנון טוב נשען על מידע אמין, מעודכן, מדויק ומפורט ככל שניתן. כך לדוגמה, כאשר מתכננים מערך בתי ספר יש צורך לקבל תחזית לגבי תלמידים שיזדקקו לבתי הספר וזאת כדי להבטיח שהם ייבנו במקומות שבהם מספר תואם של תלמידים.

3. כל כמה זמן מתבצע בארץ מפקד?

מפקד מתקיים בדרך כלל פעם בעשור. עד לסוף שנות התשעים נערכו במדינת ישראל 5 מפקדי אוכלוסין:



ב-1948 נערך המפקד הראשון, שנקרא אז "מרשם התושבים".

ב-1961 נערך מפקד האוכלוסין והדיור.

ב-1972 נערך המפקד השלישי.

ב-1983 נערך המפקד הרביעי.

ב-1995 נערך המפקד החמישי.

ב-2008 יתקיים המפקד השישי.

4. מה ההבדל בין סקרים לבין מפקד אוכלוסין?

בין סקר למפקד יש כמה הבדלים עיקריים:

1. ההבדל המרכזי הוא שבסקר אוכלוסיית המחקר היא מדגם מכלל האוכלוסייה ואילו במפקד נחקרת כל האוכלוסייה. אוכלוסיית המחקר במפקד יכולה להיות בעלי חיים, אנשים, מוסדות ועוד. לדוגמה: מפקד חיידיקים, מפקד אוכלוסין, מפקד בתי ספר.



2. המפקד מתייחס לנקודת זמן אחת - המועד הקובע. סקר לעומתו, יכול להתייחס לנקודת זמן מסוימת או לפרק זמן ארוך יותר.
3. סקרי הלמ"ס השוטפים אינם מאפשרים להגיע לנתונים בפירוט גאוגרפי גבוה (כמו נתונים עבור יישוב קטן או עבור שכונה בתוך יישוב גדול) בגלל גודל המדגם. סקר מטבעו משתמש במדגם קטן מהאוכלוסייה ועל כן היכולת לקבל נתונים ברמה גאוגרפית מפורטת היא מוגבלת. ככל שהמדגם גדול יותר, ניתן לקבל נתונים על יחידות גאוגרפיות קטנות יותר. במפקד לעומת זאת, אחת המטרות שהוגדרו היא לספק נתונים על יישובים קטנים, על שכונות בערים/אזורים סטטיסטיים ועל קבוצות אוכלוסייה קטנות.

רביעייה 2 - מפקד 2008

1. כיצד יתבצע מפקד 2008?

מפקד 2008 הוא מפקד משולב. הוא נקרא כך היות שהוא משלב 2 רכיבים: 1. מידע שמתקבל ממרשם האוכלוסין וממקורות מינהליים מגוונים. 2. ריאיון פנים אל פנים של כ-20% ממשקי הבית בישראל (מתוך כלל האוכלוסייה נבחר מדגם מייצג להשתתף בסקר). בכל יישוב בארץ נדגמים קרוב ל-20% ממשקי הבית שנבחרו באופן אקראי. יישובים שבהם עד 300 תושבים נפקדים במלואם.

2. כיצד יאספו הסוקרים את הנתונים?

הסוקרים המצוידים בתג מזהה עם תמונה, מגיעים לדירות שרשמו בשלב הקודם כדי לראיין את המשפחות. הריאיון מתבצע בעזרת מחשב נישא. המראיין הוא אחד מבני המשפחה הנמצא בבית ושגילו 18 שנים או יותר. הריאיון מתייחס לכל בני הבית שהתגוררו בדירה במוצאי שבת, 27 בדצמבר 2008, המועד הקובע של סקר מפקד האוכלוסין. משך הריאיון הוא 20-30 דקות. שלב זה ייערך מ-28 בדצמבר 2008 עד 19 בפברואר 2009.

3. האם חייבים לשתף פעולה עם הסוקרים?

על פי פקודת הסטטיסטיקה, כל התושבים חייבים לשתף פעולה עם הסוקרים ולענות לשאלות המופיעות בשאלון. המידע שנאסף על ידי הסוקרים הוא חסוי, ואסור להעבירו לכל גורם חיצוני. אזרח שלא ישתף פעולה עם הסוקרים עלול לעמוד לדין. סוקר שידליף מידע יועמד לדין אף הוא.

4. סממת המפקד

הססמה שנבחרה להוביל את הקמפיין הפרסומי של מפקד האוכלוסין 2008 היא "נבחרתי להשפיע". במפקד 2008 יגיעו סוקרי הלשכה המרכזית לסטטיסטיקה לכ-20% ממשקי הבית בישראל. מי שנבחר להשתתף בסקר ייצג את עצמו אך גם את האוכלוסייה הדומה לו וישפיע עליה, ועל כן - נבחרתי להשפיע. המפקד הוא צומת נוסף במדינה דמוקרטית שבה האזרח יכול להשפיע, והוא מהווה גם חובה אזרחית וגם זכות.





רביעייה 3 - המפקד בראי ההיסטוריה

1. האם גם בתקופת המקרא נהגו לפקוד את התושבים?

מפקד אוכלוסין הוא עתיק יומין, ובעבר היה מלווה באמונות שונות ובפחדים. לפי האמונה היהודית אסור לספור בני אדם, בהתאם לכתוב בספר שמות, פרק ל': "כי תישא את ראש בני ישראל לפקודיהם ונתנו איש כופר נפשו לאדוני בפקוד אותם ולא יהיה בהם נגף בפקוד אותם". כלומר, כדי לספור אנשים, כל אדם נתן חצי שקל, והפקידים ספרו את השקלים ולא את בני האדם. בספר שמואל ב', פרק כ"ד, מסופר על דוד המלך, שעבר על מנהג זה, וכתוצאה מכך לקו בני ישראל במגפה. קיימים טעמים שונים לאיסור למנות את עם ישראל: טעם בעל אופי מיסטי גורס כי בספירה שולט עין הרע ועל כן עלולה לפרוץ מגפה, כפי שהיה בימי דוד המלך כשספר את העם; טעם אחר גורס כי מקור האיסור הוא בשמירה על כבוד האדם, היות שכל אחד ואחד הוא עולם מלא ואסור להופכו למספר. ההלכה מתירה לערוך מפקד רק אם מתקיימים תנאים מסוימים.

2. לפי ההלכה היהודית, באילו תנאים מותר לערוך מפקד?

ההיתר לערוך מפקד אוכלוסין על פי ההלכה ניתן אם מתקיימים בו 3 תנאים:

1. המפקד צריך להיות לדבר מצווה: נתוני מפקד מסייעים במתן שירותים יעילים לציבור, מכאן שהמפקד נועד לצורך מצווה.
2. יש למנות את האנשים על ידי "דבר אחר" ולא באופן ישיר: שאלון המפקד שעליו התושבים מתבקשים לענות, אוסף נתונים חשובים על האוכלוסייה ובכך משמש גם אמצעי עקיף למניית האוכלוסייה.
3. אסור לכלול במפקד את כל העם: במסגרת המפקד נאספים נתונים על תושבי ישראל בלבד ולא נכללים בו אלה הגרים מחוץ לגבולות המדינה ומשתייכים לעם היהודי. מכאן, ששלושת התנאים מתקיימים בסקר מפקד האוכלוסין 2008.

3. מי ערך את המפקד הראשון בעת החדשה ומתי?

הכנסייה היא שביצעה ראשונה מפקדים לקראת העידן החדש. ב-1662 פרסמה הכנסייה ספר ראשון של נפטרים בלונדון. במאה השבע עשרה ערכו בארה"ב מפקדים כדי לקבוע כמה קולות צריך כל ציר לקונגרס המקומי.

4. האם יש קשר בין המפקד לבין התפתחות מדע המחשב?

כן! בסוף המאה התשע עשרה הפכו האמריקאים מכונות אריגה בעלות מחטים חשמליות למכונות חישוב, צירפו להן כרטיסי ניקוב, וסימנו בעזרת נקבים את המידע שהתקבל מהמפקד. כך, בפעם הראשונה, הצליחו לעבד נתונים המוניים בעזרת מחשב. לולא כן, היה יכול עיבוד הנתונים להימשך שנים ארוכות.



רביעייה 4 - מדוע שואלים?

1. מדוע שואלים מיהם האנשים שגרים בדירה ומה יחסי הקרבה ביניהם?

במפקד שואפים לקבל תמונת מצב מדויקת על כל תושבי המדינה ולכן חשוב להקפיד ולכלול את כל הגרים בדירה. המטרה בבניית רשימת אנשים שגרים בדירה היא לרכז את שמות כל האנשים ולהבטיח כי לא נשכח איש, או לחלופין לוודא כי שום אדם לא נכלל יותר מפעם אחת.

השאלות הקשורות ביחסי הקרבה מאפשרות למדינה לקבל תמונת מצב לגבי המצב המשפחתי של התושבים כגון משפחות מרובות ילדים, משפחות חד-הוריות, צעירים או קשישים הגרים עם משפחותיהם ועוד.

2. מדוע חשוב לדעת מהו תחום העיסוק של הוריי?

עבודה היא נושא חשוב מבחינה כלכלית וחברתית. השאלות בנושא עבודה מאפשרות לקבל מידע בנושאים כגון המקצועות הנפוצים ביותר, השכר שמרוויחים בעלי המקצוע השונים ועוד. מידע זה יכול לסייע לתכנון ולפיתוח מקומות תעסוקה חדשים, לתכנון מסגרות להכוונה ולהכשרה מקצועית, ליצירת פתרונות תחברתיים להגעה נוחה למקום העבודה וכד'. ולך כאזרח, מידע זה מאפשר לקבל החלטה באיזה מקצוע לעסוק בעתיד.

3. מדוע שואלים על רמת ההשכלה של הוריי ושל בני משפחתי?

מידע בנושא השכלה, כגון מספר שנות הלימוד, סוג בתי הספר (עיוני, מקצועי, ישיבה וכיו"ב) וסוג התעודה הגבוהה ביותר (בגרות, תואר ראשון וכד') יכול ללמד על רמת ההשכלה של האוכלוסייה באזורים שונים בארץ. בעזרת הנתונים ניתן למצוא את הקשר בין רמת ההשכלה לבין המקצוע שממנו מתפרנסים, ועוד.

המידע שמתקבל יכול לסייע בתכנון שירותי חינוך, כגון מסגרות של לימודים מקצועיים, חינוך מבוגרים ועוד.

4. מדוע שואלים על התפקוד היום-יומי?

יכולת האדם לבצע פעילויות יום-יומיות עשויה להשפיע על יכולתו לעבוד, ללמוד ולהתפרנס. באמצעות המידע המתקבל משאלות בנושא זה ניתן להעריך מהו מספר האנשים באוכלוסייה שמתקשים לתפקד ביום-יום. נתונים אלו יעמדו לרשות גורמים שונים העוסקים בתכנון שירותים מתאימים לאוכלוסייה זו.

רביעייה 5 - שימושים בנתוני המפקד

1. מי משתמש בנתוני המפקד?

נתוני המפקד המתפרסמים משרתים גורמים רבים:

א. משרדי הממשלה - נתוני המפקד עומדים לרשות מקבלי החלטות כבסיס למדיניות בתחומים שונים: חינוך, בריאות, בינוי ופיתוח, טיפול בשכבות שונות באוכלוסייה, תכנון מערכת כבישים, שיפור התחבורה הציבורית ופיתוח מרכזי בילוי וקניונים, ועוד.





ב. רשויות מקומיות - נתוני המפקד עומדים לרשות מקבלי ההחלטות ומשמשים כבסיס למדיניות מקומית בכל יישוב, בהתאם לצורכי האוכלוסייה. הנתונים מסייעים ללמוד על מאפיינים של שכונות ושל אוכלוסיות ביישובים.

ג. גופי מחקר - הנתונים הם מקור חיוני למחקרים על השינויים בהרכב האוכלוסייה ובפיזור. הם משמשים בסיס לניתוח ולהערכת המגמות החברתיות והכלכליות באוכלוסייה וכן לבניית תחזיות של התפתחותה.

ד. חברות ציבוריות וחברות פרטיות - ביצוע מחקרים לצורך קבלת מידע עסקי המשמש בסיס לחקר שווקים, להערכת הביקוש למוצרים ולשירותים ולהערכת היצע כוח האדם.

ה. ארגונים בין-לאומיים - האו"ם, קרן המטבע העולמית, אונסק"ו, ארגון הבריאות העולמי, ה-OECD (ארגון בין-לאומי לשיתוף פעולה כלכלי ולפיתוח - Organisation for Economic Co-operation and Development, ארגון המדינות המפותחות), ועוד.

ו. עיתונאים - נתוני המפקד משמשים לביצוע תחקירים וכרע לכתבות.

ז. סטודנטים ותלמידים - כתיבת עבודות סמינריוניות ועבודות מחקר לתארים מתקדמים על בסיס נתונים של מפקד האוכלוסין; כתיבת עבודות במסגרת בית הספר.

ח. הציבור הרחב - שימוש בנתונים בתחומים רבים ומגוונים הרלוונטיים לכל אחד, כגון: בחירת אזור מגורים, איתור מקומות לפתיחת בתי עסק שונים לעצמאים, בחירת תחומי לימוד בהתאם למידע על תעסוקה ושכר לפי משלח יד, ועוד.

2. משרדי ממשלה ורשויות מקומיות

נתוני המפקד עומדים לרשות מקבלי ההחלטות כבסיס למדיניות ארצית ומקומית בתחומים שונים: חינוך, בריאות, בינוי ופיתוח, טיפול בשכבות שונות באוכלוסייה, תכנון מערכת כבישים, שיפור התחבורה הציבורית ופיתוח מרכזי בילוי וקניונים, ועוד. הנתונים מסייעים ללמוד על מאפיינים של שכונות ושל אוכלוסיות ביישובים.

3. סטודנטים ותלמידים

כתיבת עבודות סמינריוניות ועבודות מחקר לתארים מתקדמים על בסיס נתונים של מפקד האוכלוסין; כתיבת עבודות במסגרת בית הספר.

4. הציבור הרחב

שימוש בנתונים בתחומים רבים ומגוונים הרלוונטיים לכל אחד, כגון: בחירת אזור מגורים, איתור מקומות לפתיחת בתי עסק שונים לעצמאים, בחירת תחומי לימוד בהתאם למידע על תעסוקה ושכר לפי משלח יד, ועוד.



רביעייה 6 - יש לי מושג

1. המועד הקובע

המועד הקובע הוא התאריך שביחס אליו ממלאים את שאלון המפקד כדי לקבל תמונת מצב על האוכלוסייה בנקודת זמן מסוימת. בסקר מפקד האוכלוסין המועד הקובע הוא **מוצאי שבת, 27 בדצמבר 2008, ל' בכסלו תשס"ט**. המועד הקובע חשוב במיוחד בשאלות שנוגעות למקום המגורים ובשאלות אלו התאריך מוצג בגוף השאלה. אם פרק הזמן להתייחסות אינו המועד הקובע, מוצג בגוף השאלה פרק הזמן המתאים.

2. מדגם

קבוצה של פרטים שנבחרת באופן שיטתי מתוך אוכלוסייה מסוימת שרוצים לחקור, כך שתייצג אותה. הנתונים המתקבלים מחקירת קבוצה זו, שמהווה את המדגם המייצג, משמשים להערכת התכונות של כלל האוכלוסייה שאותה מבקשים לחקור.

3. משק בית

משק בית הוא קבוצה של אנשים שגרים יחד בדירה באופן קבוע ברוב ימות השבוע ויש להם תקציב הוצאות משותף למזון. משק בית יכול לכלול אדם אחד בלבד או להיות מורכב מאנשים שאינם קרובי משפחה. ברוב הדירות מתגוררת משפחה אחת ובמקרים אלו המונח "משק בית" זהה למונח "משפחה".

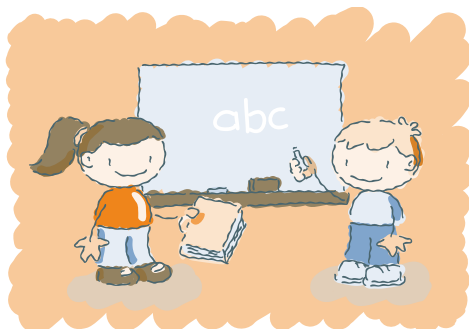
4. תא דגימה

מדינת ישראל מחולקת לכ-3,000 אזורים סטטיסטיים. כל אזור סטטיסטי מחולק לכ-20 תאים כך שבכל תא יהיו כ-50 משקי בית. כל תא שנכלל בסקר נקרא תא דגימה. כדי לבצע את סקר האוכלוסין במדגם, הארץ מחולקת לתאי שטח המכונים תאי דגימה. כל אזור סטטיסטי מחולק לכ-20 תאים, וכל תא מורכב מ-50 משקי בית בממוצע, על בסיס הערכה מנתוני המרשם. בכל אזור סטטיסטי נדגמים כ-20% מהתאים, ובהם נעשית פקידה מלאה של כל משקי הבית. רק בתאים אלו יבקרו סוקרים וימלאו שאלון על האוכלוסייה הגרה בתא.

רביעייה 7 - בני נוער לומדים ועובדים

1. לומדים בלבד

על פי נתוני מפקד האוכלוסין 1995, רוב בני הנוער בגילים 15-17 לומדים באופן סדיר במסגרת לימוד כל שהיא. מספרם של בני הנוער אשר לומדים בלבד מגיע לכ-79%. חשוב לציין כי בין מפקד 1983 למפקד 1995 חלה עלייה באחוז הלומדים.





2. לומדים ועובדים

ישנם בני נוער שנוסף על הלימודים גם עובדים. על פי נתוני מפקד האוכלוסין 1995, כ-7% מבני הנוער בגילים 15-17 לומדים באופן סדיר במסגרת לימוד כל שהיא, ונוסף על כך גם עובדים.

3. עובדים בלבד

על פי נתוני מפקד האוכלוסין 1995, כ-3.5% מבני הנוער בגילים 15-17 אינם לומדים אלא רק עובדים. זאת לעומת כ-5% בני נוער עובדים בלבד שהיו במפקד 1983.

4. לא לומדים ולא עובדים

על פי נתוני מפקד האוכלוסין 1995, כ-10% מבני הנוער בגילים 15-17 אינם לומדים ואינם עובדים. אחוז הנערים והנערות שאינם לומדים ואינם עובדים ירד ממפקד 1983 בכשליש.

רביעייה 8 - אוכלוסייה במספרים

1. בני 65 ומעלה

מפקד האוכלוסין מספק מידע חשוב על משקי הבית ועל קבוצות אוכלוסייה שונות בישראל כגון בני 65 ומעלה.

על פי נתוני מפקד האוכלוסין 1995, בני 65 ומעלה מהווים כ-10% מכלל האוכלוסייה.

2. עולים חדשים

בשנות התשעים פקד גל עלייה גדול את מדינת ישראל.

על פי נתוני מפקד האוכלוסין 1995, אחוז העולים החדשים מכלל האוכלוסייה עמד על 13.2%. עולה חדש הוגדר כמי שעלה לארץ בין השנים 1990-1995.

3. בעלי תואר אקדמי

השכלה היא אחד המאפיינים החשובים של האוכלוסייה. השכלה נמדדת לפי כמה גורמים: מספר שנות הלימוד, סוג בית הספר והתעודה הגבוהה ביותר.

על פי נתוני מפקד האוכלוסין 1995, אחוז בני 15 ומעלה בעלי תואר אקדמי מכלל האוכלוסייה עמד על כ-14%.

4. גודל משק בית

משק בית הוא קבוצה של אנשים הגרים יחד וקונים את המזון במשותף. משק בית יכול לכלול אדם אחד בלבד.

ברוב המקרים משק בית זהה למשפחה.

על פי נתוני מפקד האוכלוסין 1995, במשק בית גרים בממוצע 3.3 אנשים.



מפקד במדינה דמוקרטית: חופש הפרט והחובה להשיב לשאלוני הלמ"ס

משחק תפקידים

מטרות

- להכיר את פקודת הסטטיסטיקה ואת כללי האתיקה של הסוקרים.
- לבחון את השלכות פקודת הסטטיסטיקה על חוק יסוד כבוד האדם וחירותו.
- ליצור מודעות בקרב בני הנוער לנושא המפקד ובאמצעותם להשיג את שיתוף הפעולה של הוריהם.
- לנסח כללי התנהגות לכלל המשתתפים במפקד - אזרחים וסוקרים.

עזרים

- כרטיסיית משימה קבוצתית
- כרטיסיות דמויות
- כרטיסיית "זרקור" ובה מידע על פקודת הסטטיסטיקה ועל חוק יסוד כבוד האדם וחירותו.
- שמיניות בריסטול: 2 לכל קבוצה
- טושים צבעוניים

משך ההפעלה: 45 דקות 

מהלך הפעילות:

שלב א - קבוצתי - 15 דקות

הכיתה נחלקת לקבוצות של 6 תלמידים. כל קבוצה מקבלת כרטיסיות דמויות וכרטיסיית משימה קבוצתית.

התלמידים מתבקשים לשחק את התפקידים, לתעד את הנימוקים שהעלו ולהגיש רשימת המלצות באמצעות כרזת פרסום.

שלב ב - במליאה - 30 דקות

- נציגי הקבוצות יציגו את האירועים ואת הטיעונים שהועלו וידווחו על הפתרונות המוצעים.
- המורה יקיים סבב של התייחסויות לטיעונים שהעלתה כל אחת מהדמויות.
- המורה ירכז בטבלה על גבי הלוח את הטיעונים שעלו במהלך משחק התפקידים:

נועה	סוקר	אם/אב

בכיתה יערך דיון

שאלות לדיון:

- אילו טיעונים קידמו את קיום המפקד ואילו בלמו אותו?
- במה תרמה ההתנסות במשחק התפקידים להעלאת נקודות מבט או צרכים שלא הייתם מודעים להם קודם?
- באילו תחומים יכולים בני הנוער לתרום את חלקם לקידום נושא המפקד?
- מהם ה"טיפים" שאפשר לתת לכל אחת מהדמויות, ואשר יסייעו להתנהלותו התקינה של המפקד?

התלמידים מוזמנים להציג את כרזות הפרסום שהכינו.

המורה ירשום על הלוח את 10 הדיברות ("טיפים")

- סוקר
- הורים
- ילדים



כרטיסיית משימה קבוצתית

משימה קבוצתית

לרשותכם 3 כרטיסיות דמויות.

- א. חלקו ביניכם את הדמויות כך שכל זוג תלמידים יתייחס לדמות אחת.
- ב. עיינו במידע המופיע בכרטיסיית הזרקור המצורפת ורשמו טיעונים רלוונטיים.
- ג. הסוקר נכנס לבית המשפחה ומבקש לקיים את המפקד ולראיין נציג ממשק הבית - שחקן את הסיטואציה.
- ד. נסו להחליף ביניכם תפקידים.
- ה. רשמו על דף את הטענות שהעלתה כל אחת מהדמויות.
- ו. הכינו כרזת פרסום למפקד ובה רשימה של "טיפים" וכללי התנהגות לסוקר ולאזרחים.





כרטיסיות דמויות

אמא/אבא

חזרתם מהעבודה עייפים, שעת ערב. לפתע נשמע צלצול בפעמון הדלת. אתם מציצים בעינית, מעבר לדלת אדם זר. אתם שואלים אותו מה רצונו והוא משיב שהוא סוקר של הלשכה המרכזית לסטטיסטיקה. הוא מודיע לכם שנבחרתם במדגם ומבקש מכם לשתף פעולה. הכינו רשימה של נימוקים.

מדוע לא לשתף פעולה?

מדוע לשתף פעולה?

_____	_____
_____	_____
_____	_____
_____	_____
_____	_____
_____	_____

סוקר

תפקידך לעבור בין בתי המשפחות שנבחרו במדגם. ידוע לך שאף על פי שהתקיים מסע הסברה לקראת קיום המפקד, ייתכן שחלק מהמשפחות אינן מודעות לקיומו. עכשיו שעת ערב, אתה עומד להיכנס לבית הנסקרים ועליך ליצור אווירה חיובית שתעודד שיתוף פעולה.

הכן לעצמך דף הנחיות:

1. כיצד תציג את עצמך? _____

2. מה עליך לומר כדי ליצור אווירת שיתוף פעולה? _____



נועה

את תלמידת תיכון. בבית ספרך דנו בנושא המפקד. למדת על חשיבותם של הלמ"ס והמפקד במדינה דמוקרטית. את עדה לדיון שמתפתח בין אמך/אביך לבין הסוקר. חשוב לך לתרום לקיום המפקד. אילו טיעונים את יכולה להעלות כדי לקדם את הנושא?





כרטיסיית זרקור

סטטיסטיקה רשמית, חופש הפרט והחובה להשיב:

סטטיסטיקה רשמית - לשם מה?

1. **ניהול מדינה מודרנית** - כל מדינה מודרנית זקוקה לנתונים לצרכיה וגם כבסיס וכמדד להשוואות עם מדינות אחרות ולשימושם של גורמים בין-לאומיים.
2. **השפעה על הממשל** - לנתונים הנאספים חשיבות רבה, הואיל והם עומדים לרשות מקבלי החלטות במישור הארצי ובמישור המקומי, לצורך תכנון עתידי.
3. **בקרת הממשל** - הנתונים הנאספים עומדים לרשות הציבור ויכולים לשמש כלי נוסף לבקרה של תהליך קבלת החלטות.
4. **ייצוג הפרט וקבוצת פרטים הדומים לו באופיים הדמוגרפי-חברתי-כלכלי** - במדינה דמוקרטית יש לאזרח כמה צמתים שבהם הוא יכול לייצג את עצמו ואת הדומים לו. הצומת המרכזי הוא בחירות. צומת אחר הוא שיתוף פעולה עם סוקרי הלמ"ס בסקרים השונים שהיא עורכת. השתתפות הפרט היא ייצוג עצמו וקבוצת האנשים הדומים לו.
5. **סיוע לכל אחד מאתנו בקבלת החלטות הנוגעות לנו** - הנתונים עומדים גם לרשותנו ואנו יכולים לעשות בהם שימוש ולקבל החלטות הנוגעות לנו, למשפחתנו ולסביבת המגורים שלנו.

הנתונים הנאספים ואיכותם:

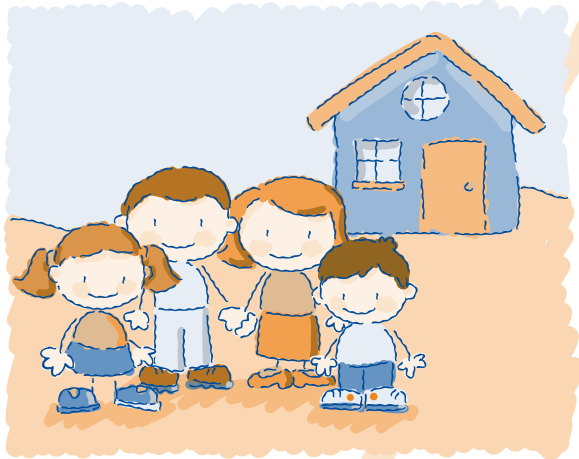
הנתונים שהלמ"ס אוספת נחוצים לצורך תכנון וניהול מדינה, שיפור איכות השירות לתושבים ותכנון וניהול משק בית מודרני. לפיכך, הנתונים הנאספים צריכים לייצג נאמנה את המתרחש. איסוף נתונים המשקפים את המציאות הוא אלמנט חיוני במערכת דמוקרטית. זו הסיבה שלשכות לסטטיסטיקה בעולם הן מוסדות בלתי תלויים והן עוסקות במדידה בלבד.

הגבלת העיסוק למדידה בלבד נועדה להבטיח שלא יהיו שיקולים זרים באיסוף הנתונים ובפרסומם. בהתאם לכך הפרט המהותי ביותר באיסוף הנתונים הוא המידה שבה הם מייצגים את האמת שאותה הם אמורים לשקף. נתונים לא מהימנים יביאו לידי כך שהמתכננים, למרות רצונם, לא יוכלו לשרת את האוכלוסייה בצורה נאותה כיוון שהנתונים שבידיהם מוטעים. גם המתכנן הטוב ביותר עלול להקים בית ספר במקום שבו אין תלמידים, אם המידע שברשותו שגוי. נתונים מהימנים חשובים גם לאזרח הרוצה לדעת אם פעולות שעשתה הממשלה אכן מילאו את ייעודן וקידמו את טובת האזרח.



איסוף הנתונים - הציבור מחויב לשתף פעולה על פי החוק

המקור לנתוני הלמ"ס הוא האזרחים ובתי העסק. בהתאם לכך, יש חשיבות רבה לשיתוף הפעולה שלהם עם סוקרי הלמ"ס. איסוף הנתונים הוא אינטרס ציבורי ופועל לטובת הכלל. המחוקק שהכיר בצורך חיוני זה, מחייב את האזרחים בפקודת הסטטיסטיקה לשתף פעולה עם הלמ"ס. על מנת להבטיח שהאזרחים לא יינזקו משיתוף פעולה זה, קבע המחוקק שהנתונים שהלמ"ס מפרסמת לא יאפשרו את זיהויו של האדם שמסר אותם. הפקודה קובעת עונשים חמורים למי מעובדי הלמ"ס שישתמש במידע שנמסר לכל צורך אחר מזה שלשמו הוא נועד. כמו כן, על מנת להבטיח הגנה מוחלטת לאזרח, קבע המחוקק שנתון שנמסר ללמ"ס אינו יכול לשמש ראיה כנגד האזרח ואף לא ראיה בבית משפט.



כדי להקל על הציבור את נטל ההשבה ולתרום לחיסכון במשאבים, ניתן בסטטיסטיקה המודרנית להסתפק במדגם של האוכלוסייה שיענה על השאלות.

החובה להשיב על פי פקודת הסטטיסטיקה - חופש הפרט מול טובת הכלל:

הלשכה המרכזית לסטטיסטיקה בוחרת באופן אקראי מדגם מבתי האב בישראל, ופקודת הסטטיסטיקה מחייבת אותם למסור לה מידע בתחומי חיים רבים שבאופן רגיל הם עניינו הבלעדי של הפרט.

- החברה המודרנית רואה בחירות הפרט ערך עליון שיש להגן עליו. זכות זו מעוגנת במדינת ישראל בחוק יסוד כבוד האדם וחירותו, סעיף 7:
- א. כל אדם זכאי לפרטיות ולצנעת חייו.
 - ב. אין נכנסים לרשות היחיד של אדם ללא הסכמתו.
 - ג. אין עורכים חיפוש ברשות היחיד של אדם, על גופו, בגופו או בכליו.
 - ד. אין פוגעים בסוד שיחו של אדם, בכתביו או ברשומותיו.

חופש הפרט הוא ערך עליון אך לא ערך מוחלט. לעתים הוא עומד מול ערכים אחרים כגון טובת הכלל או פגיעה בחופש הפרט של אחרים.

פקודת הסטטיסטיקה מעלה את הסוגיה הערכית, הדנה בשאלה באיזו מידה הצורך באיסוף נתונים מצדיק פגיעה בחירותו של אדם ובזכותו לפרטיות. מחד גיסא, כשמעיינים בחשבונות של אדם המפרטות את המקומות שבהם הוא נוהג לבצע את קניותיו ואת המוצרים שהוא נוהג לרכוש, לעתים נחשפים דברים שהם נחלתו הפרטית של אותו אדם בלבד (כמו רכישת מוצרי היגיינה אישית), ומסירתם לאדם זר לחלוטין עלולה להעמידו במבוכה. מאידך גיסא, נתונים אלו חשובים ביותר על מנת לקבל





החלטות בנושאים שונים המשפיעים על אותו אדם ועל אותה קבוצת אנשים שהוא מייצג. האם המבוכה הרגעית שעלולה להיגרם צריכה למנוע מתן שירותים לקבוצת אוכלוסייה זו או אחרת? כל פרט במדגם - אדם או עסק - מייצג ציבור שלם של אנשים שלא נכללו במדגם ואשר דומים לו בתכונותיהם הדמוגרפיות, החברתיות והכלכליות. סירובו של פרט שנבחר למדגם לענות על השאלות שמופנות אליו פוגע גם בו אך גם באותה קבוצת אנשים שהוא אמור לייצג. כך למשל, אזרח שאינו מעוניין להשתתף בסקר הוצאות המשפחה, מונע מעצמו ומאחרים שאותם הוא מייצג את ההשפעה על הרכב סל התצרוכת למשק בית, המהווה בסיס לקביעת מדד המחירים לצרכן, ערך שכר הדירה החודשי ועוד.

לסיכום, טובת החברה והדמוקרטיה מחייבות כי הנתונים שהלמ"ס מעמידה לרשות האזרחים והשלטון יהיו נתונים נכונים. כדי שלא להטריד את האוכלוסייה כולה כל הזמן, מסתפקים במדגם שנבחר לייצג את הכלל. לאנשים שנבחרים למדגם ניתנת הזכות לייצג את הדומים להם בחברה. המסרבים לנצל הזדמנות זאת פוגעים מטעמי נוחות בייצוג האנשים שאותם הם נבחרו לייצג. כדי למנוע פגיעה בייצוג האזרחים האחרים, החוק מחייב את הנשאלים להשיב על השאלות ורואה באי-השבה עבירה פלילית. כדי להגן על מוסר הנתונים, קבע המחוקק בפקודת הסטטיסטיקה שהנתונים שהלמ"ס מפרסמת לא יאפשרו את זיהויו של האדם שמסר אותם. מבין טובת הכלל והשמירה על זכויות הפרט, בחר המחוקק בטובת הכלל מתוך הגנה על זכויות הפרט.

מדוע שואלים את השאלות במפקד?

באתר האינטרנט של מפקד האוכלוסין, בכתובת mifkad.cbs.gov.il תחת התפריט "מפקד 2008" - "מדוע שואלים", קיים הסבר מפורט מדוע נשאלת כל שאלה המופיעה בשאלון המפקד.

הצעות לפעילויות נוספות

פעילויות לפי מקצועות הלימוד

המפקד מאפשר לנו, המורים, להעשיר את תלמידינו במידע במגוון של מקצועות לימוד. לפניכם לקט רעיונות בנושאים הקשורים למפקד האוכלוסין 2008 ולכלל פעילות הלשכה המרכזית לסטטיסטיקה. המידע זמין באתר האינטרנט של הלמ"ס כמפורט להלן.

היסטוריה:

1. מפקדי אוכלוסייה בעולם העתיק ומפקדים בתקופה המודרנית
2. מפקדי אוכלוסייה בישראל לפני הקמת המדינה ואחריה

מקורות:

- "המפקד בראי ההיסטוריה" באתר האינטרנט של מפקד האוכלוסין בכתובת: mifkad.cbs.gov.il תחת התפריט "מפקד האוכלוסין"

תנ"ך והלכה:

1. מפקדים בתקופת התנ"ך - מתי נערך המפקד הראשון ומה היו מטרות המפקדים
2. נושאי המפקד וההלכה וההיתר למפקד

מקורות:

- "המפקד בראי ההיסטוריה" באתר האינטרנט של מפקד האוכלוסין בכתובת: mifkad.cbs.gov.il תחת התפריט "מפקד האוכלוסין"
- פוטשבוצקי יעקב, **מפקד אוכלוסין - בין המשפט העברי למשפט המדינה "תפקדו אותם"** בכתובת האינטרנט: <http://www.daat.ac.il/mishpat-ivri/skirot/27-2.htm>
- ד"ר קליין אלכסנדר, **על איסור מניית היהודים** בכתובת האינטרנט: <http://www.yedidia.net/papa/content/view/58/32/>



מתמטיקה:

1. לימוד ותרגול מושגים הקשורים למדדי מיקום: שכיה, ממוצע, חציון, עשירון ועוד
2. לימוד ותרגול מושגים הקשורים למדדי פיזור: שונות, סטיית תקן ועוד
3. מדגם - מהו?
4. הסקת מסקנות מנתונים והיקשים מן הפרט אל הכלל

מקורות:

- נתוני הסקרים המתפרסמים באתר האינטרנט של הלמ"ס בכתובת: www.cbs.gov.il

כלכלה:

1. היבטים כלכליים של האוכלוסייה כגון: רמת חיים של משקי בית, עבודה ושכר
2. מושגים בכלכלה כגון: מדד המחירים לצרכן, אינפלציה, תל"ג ועוד

מקורות:

- עלון סטטיסטיקל "המשק הישראלי"
- סקר הוצאות משק הבית (הו"מ)

אזרחות:

1. סוגיית חופש הפרט מול החוק המחייב לשתף פעולה עם הלמ"ס
2. פקודת הסטטיסטיקה
3. החברה הישראלית, מאפייניה ומורכבותה (עפ"י מין, גיל, מוצא, רמת השכלה ועוד)

מקורות:

- פקודת הסטטיסטיקה [נוסח חדש], התשל"ב-1972 - באתר האינטרנט של מפקד האוכלוסין בכתובת: mifkad.cbs.gov.il תחת התפריט "מפקד 2008" - "צו המפקד"
- פרופ' שלמה יצחקי, **חופש הפרט והחובה להשיב לשאלוני הלמ"ס** - באתר האינטרנט של מפקד האוכלוסין בכתובת: mifkad.cbs.gov.il תחת התפריט "מפקד האוכלוסין" - "המפקד וחופש הפרט"
- פרסומים בנושאים: נשים וגברים, ילודה ופריון, עלייה והגירה



גאוגרפיה ושל"ח:

1. העיר שלי - נתונים על אוכלוסייה, שכר, תחבורה, חינוך ועוד
2. פילוח נושאים שונים לפי אזור גאוגרפי
3. מפות סטטיסטיות כעזר למורה
4. לימודי איכות הסביבה - איכות האוויר, איכות המים, צריכת אנרגיה לנפש ועוד

מקורות:

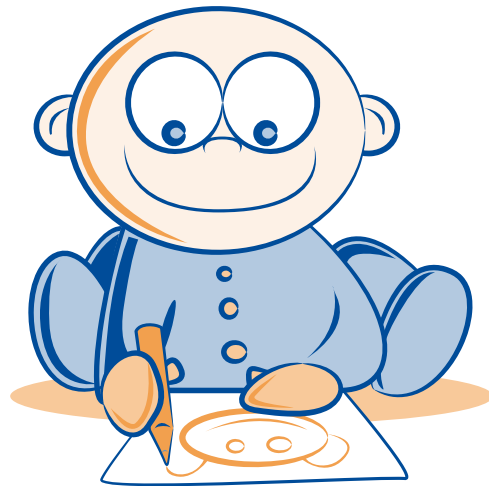
- מידע על רשויות מקומיות באתר האינטרנט של הלמ"ס תחת התפריט "ממשל ושלטון מקומי" - "רשויות מקומיות" - "פרופיל בריאותי-חברתי של יישובים בישראל", על פי שם היישוב
- מפות באתר האינטרנט של הלמ"ס תחת "פרסומים ותוצרים"
- נתוני סקרי חקלאות וסביבה המתפרסמים באתר האינטרנט תחת "ענפי הכלכלה" ו"סביבה ואזור"

אנגלית:

1. מאמרי unseen בנושא המפקד

מקורות:

- אתר האינטרנט של המפקד באנגלית בכתובת: mifkad.cbs.gov.il ולחיצה על כפתור השפה האנגלית



הסקרים המרכזיים של הלמ"ס

כבסיס לפעילות בכיתה

הלשכה המרכזית לסטטיסטיקה מבצעת **סקרים** שוטפים וסקרים נקודתיים בנושאים חברתיים-כלכליים. נוסף על כך, הלמ"ס מבצעת **עיבוד סטטיסטי** של נתונים מקבצים מינהליים המתקבלים מגופים ממשלתיים שונים.

סקרים ועיבודים סטטיסטיים מרכזיים שאותם הלמ"ס מבצעת:

סקר הוצאות משק הבית

כמה אנחנו מבליים? האם אנחנו אוכלים יותר במסעדות או בבית? תושבי איזו עיר בארץ מדברים הכי הרבה בטלפון סלולרי? מי קונה יותר בגדים - גברים או נשים? על שאלות אלו ואחרות עונה סקר הוצאות משק הבית.

סקר הוצאות משק הבית הוא סקר שוטף המתקיים פעם בשנה (מאז שנת 1977). המטרות העיקריות של הסקר הן לעדכן את סל המצרכים לצורך חישוב מדד המחירים לצרכן ולקבל מידע על רמת החיים של משקי הבית בישראל. רמת החיים מושפעת מרכיבים שונים כגון בעלות על מוצרים בני-קיימה (מוצרים שבהם ניתן להשתמש שימוש חוזר או מתמשך מעל שנה, כמו מיקרוגל, טלפון סלולרי, מכונת, מייבש כלים וכו'), צפיפות דיור (ממוצע נפשות לחדר), תצרוכת משק הבית (הוצאה חודשית למצרכים ולשירותים, כגון מזון, הלבשה, דיור, תחבורה ותקשורת).



נתוני הסקר מהווים בסיס למחקרים ולפרסומים בנושאים שונים כגון הכנסות של עובדים שכירים לפי מין ומשלח יד, רכיבי ההוצאה החודשית לאחזקת דירה ובעלות על מוצרים בני-קיימה במשקי בית. כמו כן הנתונים משמשים לעדכון סל המצרכים לצורך חישוב **מדד המחירים לצרכן**.

להלן דוגמאות:

- **מדד פברואר 2008:** מדד המחירים לצרכן ירד בחודש פברואר 2008 ב-0.2%, בהשוואה לחודש ינואר 2008, והגיע ל-102.3 נקודות, לעומת 102.5 נקודות בחודש הקודם (הבסיס: ממוצע 2006 = 100.0 נקודות). (מתוך הודעה לעיתונות: "סקירה חודשית של מדדי מחירים לחודש פברואר 2008", באתר האינטרנט של הלמ"ס).

- **מוצרים בבעלות משקי בית:** בהשוואת נתוני הסקרים שנערכו בשנים 1997 ו-2004 נמצא כי בשנת 1997, ל-38% מהאוכלוסייה היה טלפון סלולרי אחד לפחות, לעומת 84% בשנת 2004.
- **צפיפות דיור בערים:** בשנת 2004, בערים שבהן יותר מ-100,000 תושבים, צפיפות הדיור הממוצעת (ממוצע נפשות לחדר) הייתה 0.91. בבני ברק נרשמה הצפיפות הגבוהה ביותר, והיא עמדה על 1.30 נפשות לחדר, ואילו ברמת גן נרשמה הצפיפות הנמוכה ביותר, והיא עמדה על 0.74 נפשות לחדר (על פי נתוני סקר הוצאות משק הבית 2004).

הסקר החברתי

עד כמה אנחנו מאושרים? האם אנחנו מאמינים שיהיה טוב? כמה מאתנו "גומרים את החודש"? מהם השיקולים שעל פיהם אנו בוחרים את המסגרת החינוכית לילדינו? עד כמה אנו מרוצים מהתחבורה הציבורית במקום מגורינו? על שאלות אלו ואחרות עונה הסקר החברתי.

הסקר החברתי שהלמ"ס מפרסמת הוא מקור המידע על רווחת האוכלוסייה בתחומים דיור, תעסוקה, הערכת מצב בריאות, מצב כלכלי, חשיפה לעבריינות, קשר עם משפחה וחברים, נופש, התנדבות ועוד. במדינות מפותחות שונות נערך סקר חברתי שוטף המשמש בסיס לדוחות על תנאי החיים של האוכלוסייה.

מטרות הסקר החברתי:

- להפיק מידע שיסייע בידי קובעי המדיניות לעצב מדיניות חברתית.
- לספק מידע מגוון על תנאי החיים של החברה, על רווחת האוכלוסייה בישראל ועל השינויים שחלים לאורך זמן.
- למדוד את התמורות בתנאי החיים וברמת הרווחה של קבוצות שונות באוכלוסייה.
- לאפשר השוואה בין-לאומית של תנאי החיים ומידת הרווחה של החברה בישראל, לעומת מדינות אחרות.

הסקר החברתי מורכב משני חלקים עיקריים: **גרעין קבוע**, המכיל מספר רב של שאלות במגוון תחומי חיים, כגון בריאות, דיור, תעסוקה ומצב כלכלי, וחלק נוסף המוקדש בכל שנה לנושא אחר - **נושא שנתי מתחלף** - ובו שאלות העוסקות בתחום אחד בהרחבה. להלן הנושאים המתחלפים בסקרים שנערכו עד היום:

2008: מוביליות חברתית

2007: רווחת האוכלוסייה ושביעות רצון משירותי ממשל

2006: מטפלים ללא תמורה כספית

2005: השתתפות בכוח העבודה

2004: סידורים לילדים ותעסוקת הורים

2003: מדידה רב ממדית של רווחת האוכלוסייה

2002: הסדרי פנסיה ופרישה מהעבודה

בשנת 2009 ייבדק הנושא: דתיות ומשפחתיות



הסקר החברתי מהווה בסיס נתונים למחקרים ולפרסומים בנושאים כגון: שביעות רצון מתחומי חיים שונים, שביעות רצון מהתחבורה הציבורית באזור המגורים, תחושת רווחה, הסדרי פנסיה ועוד. להלן דוגמאות:

- **שביעות רצון מתחומי חיים שונים:** יותר מ-82% מהאוכלוסייה הבוגרת (בני 20 ומעלה) מרוצים מחייהם, מבריאותם, מיחסיהם עם חברים ועם בני משפחה, מעבודתם ומדירתם (על פי נתוני הסקר החברתי 2005).
- **דתיות בישראל:** בשנת 2005, מבין הישראלים בני 20 ומעלה בקרב האוכלוסייה היהודית, 7% הגדירו את עצמם חרדים, 10% הגדירו עצמם דתיים, 38% - מסורתיים ו-45% - חילוניים; בקרב קבוצות אוכלוסייה אחרות, 8% הגדירו את עצמם דתיים מאוד, 45% הגדירו עצמם דתיים, 23% - לא כל כך דתיים ו-23% - לא דתיים (על פי נתוני הסקר החברתי 2005).
- **נופש:** בשנת 2006, 50% מהאוכלוסייה הבוגרת (בני 20 ומעלה) יצאו לנופש הכולל לינה, ו-29% מהאוכלוסייה נפשו בחו"ל. (מתוך הודעה לעיתונות: "לקט נתונים מתוך הסקר החברתי 2006" באתר האינטרנט של הלמ"ס).

סקר כוח אדם

מי עובד יותר - גברים או נשים? כמה שעות בממוצע אנו עובדים בשבוע? כמה מובטלים בינינו? מהן הדרכים הפופולריות לחיפוש עבודה? על שאלות אלו ואחרות עונה סקר כוח אדם.

סקר כוח אדם הוא סקר משקי בית הוותיק ביותר והגדול ביותר שהלשכה המרכזית לסטטיסטיקה מבצעת. הוא נערך באופן שוטף, מאז שנת 1954, ומאפשר מעקב אחר התפתחות כוח העבודה בישראל.

מטרתו העיקרית של סקר כוח אדם היא לבחון היבטים שונים של כוח העבודה: מבנה כוח העבודה במשק, מספר שעות העבודה בשבוע, ענפי התעסוקה העיקריים והיקף המועסקים והבלתי מועסקים במדינה.

כמו כן, הסקר הוא מקור לנתונים על מצבם הכלכלי של משקי הבית במדינה, על מצב הדיור וכדומה, וכן משמש כלי לאיסוף נתונים סטטיסטיים בנושאים רבים אחרים, כגון בריאות, ביקור בגני ילדים והכנסות.

על בסיס סקר כוח אדם מתפרסמים נתונים רבע-שנתיים ושנתיים, וכן נתוני מגמה חודשיים של המועסקים והבלתי מועסקים.

המידע על תעסוקה במשק משמש גופים מדיניים, כלכליים וציבוריים רבים האחראים לפיתוח הכלכלי של המדינה, כגון הכנסת, משרד האוצר, משרד המסחר והתעשייה, משרד העבודה והרווחה, בנק ישראל והוועד הפועל של ההסתדרות.

באמצעות הנתונים הנאספים בסקר ניתן לענות על שאלות רבות ומגוונות, כגון:

- מהו מספר האנשים העובדים?
- כמה מהעובדים הם גברים וכמה נשים?
- כמה אנשים מחפשים עבודה באופן פעיל?
- מהו הרכב הגילים של העובדים בכל ענף?
- אילו שינויים חלו במצב התעסוקה בשנה הנוכחית?

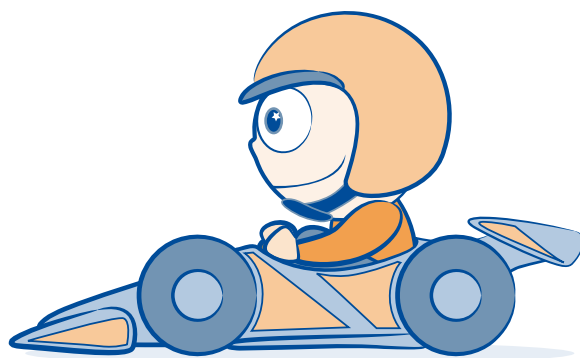


סקר כוח אדם מהווה בסיס נתונים למחקרים ולפרסומים בנושאים כגון דפוסי התנהגות של נשים חד-הוריות בשוק העבודה בישראל, מספר העובדים הזרים בשוק העבודה הישראלי, ממוצע שעות עבודה בשבוע למוצק, מוצקים על פי משלחי היד השכיחים, אחוז הבלתי מוצקים ועוד. להלן דוגמאות:

- **בלתי מוצקים:** אחוז הבלתי מוצקים מתוך כוח העבודה האזרחי בחודש ינואר 2008 היה 6.8%, לעומת 7.9% בינואר 2007, 9% בינואר 2006 ו-9.5% בינואר 2005. (מתוך הודעה לעיתונות מיום 18.3.2008: "שיעור הבלתי מוצקים בחודש ינואר 2008, על פי נתוני מגמה - מתוך סקר כוח אדם" באתר האינטרנט של הלמ"ס).
- **השתתפות בכוח העבודה לפי מין:** בשנת 2006 היוו המשתתפים בכוח העבודה 56.6% מכלל בני ה-15 ומעלה: 62.3% מבין כלל הגברים ו-51.3% מבין כלל הנשים. שיעור ההשתתפות בכוח העבודה גדל עם העלייה ברמת ההשכלה. (מתוך הודעה לעיתונות מיום 28.5.2008: "נתונים מסקר כוח אדם לרבע הראשון של שנת 2008" באתר האינטרנט של הלמ"ס).
- **משלחי היד השכיחים ביותר:** על פי נתוני הסקר, בין השנים 1996-2006 משלח היד הנפוץ ביותר בקרב גברים הוא נהגים ובקרב נשים הוא מטפלות וגנות. (מתוך עלון סטטיסטיקל סקר כוח אדם 1996-2006).

עיבוד נתוני תאונות הדרכים:

היכן מתרחשות תאונות רבות יותר - בעיר או מחוץ לעיר? מהם הגורמים לתאונות הדרכים? מיהם הנפגעים העיקריים? מהו גילם של רוב הנהגים המעורבים בתאונות? על שאלות אלו ואחרות עונה עיבוד נתוני תאונות הדרכים.



סוגיית תאונות הדרכים היא אחת מהסוגיות העיקריות שעל סדר היום הציבורי בישראל וזוכה להתייחסות רחבה בעיבודים סטטיסטיים מרכזיים שהלמ"ס עורכת.

נתוני תאונות הדרכים המתקבלים ממשטרת ישראל מהווים בסיס נתונים למחקרים ולפרסומים בנושאים כמו מספר כלי הרכב, סוגי כלי הרכב המעורבים בתאונות דרכים, גיל הנהגים/הולכי הרגל המעורבים בתאונות דרכים, גיל ומין של הנפגעים בתאונות דרכים, מקום התאונה ועוד. להלן דוגמאות:

- בשנת 2007 חלה ירידה של כ-7% במספר תאונות הדרכים עם נפגעים לעומת שנת 2006. (מתוך הודעה לעיתונות מיום 23.1.08 בנושא תאונות דרכים)
- בפברואר 2008 נרשמו 1,232 תאונות עם נפגעים, מהן 29 תאונות קטלניות. (מתוך הודעה לעיתונות מיום 23.3.08 בנושא תאונות דרכים)



נוסף על המתואר לעיל, הלמ"ס מבצעת סקרים וציבודים סטטיסטיים בנושאים כלכליים כגון: תפוקה תעשייתית ויצוא תעשייתי; מחקר ופיתוח; בתי מלון - בחינת היקף אורחים ולינות; פדיון ותעסוקה; בנייה - בחינת היקף תחילת וגמר בנייה ומכירת דירות; חינוך; ונושאים רבים נוספים, ביניהם:

סקר התעשייה

סקר התעשייה נערך מדי שנה מאז 1955. מטרת הסקר היא לקבל נתונים על מבנה התעשייה. להלן דוגמאות לנתוני הסקר:

- מספר המשרות בתעשייה
- עלות עבודה של שכירים בתעשייה על פי ענפים שונים במשק
- נתונים על אודות התוצר המקומי הגולמי (תמ"ג) בתעשייה הישראלית



איכות הסביבה

הסקרים וציבוד הנתונים מספקים מידע על מדדי פיתוח ונתוני איכות סביבה בישראל. להלן דוגמאות:

- בדיקות מיקרוביאליות (הימצאות חיידקים מזיקים וכד')
- במי שתייה לפי צורת יישוב ומחוז.
- צפיפות אוכלוסין באזור חוף הים התיכון
- מליחות מי תהום באקוויפר (מאגר מי תהום) ההר והחוף

חקלאות

ענף החקלאות מהווה תחום חשוב בסקרים ובעיבודים סטטיסטיים שהלמ"ס עורכת. מטרתם היא לבחון את היבטיו הרבים והמגוונים של ענף כלכלי זה בישראל. להלן דוגמאות:

- תפוקת החלב בישראל
- ריכוז סוגי המזון וחישוב הערכים התזונתיים
- שטחי גידולים חקלאיים
- גידולים - תפוקות וסוגים שונים

הודעות לעיתונות

הודעות לעיתונות מתפרסמות באופן שוטף באתר האינטרנט של הלמ"ס ובאמצעי התקשורת השונים. בהודעות נמסר מידע הנוגע לפעילות הלשכה המרכזית לסטטיסטיקה. לקראת חגים ואירועים מיוחדים הלמ"ס מפרסמת הודעות בנושא הנידון.

הודעות לדוגמה:

- שביעות רצון משירותי ממשל בישראל (20.8.08)
- משפחות ומשקי בית בישראל - נתונים לרגל יום המשפחה (5.2.08)
- האוכלוסייה המוסלמית בישראל - לרגל חג הקורבן (19.12.07)
- לקט נתונים לקראת יום הילד הבין-לאומי (19.11.07)
- "ארץ זבת חלב ודבש" - החלב והדבש בישראל - לרגל חג השבועות (5.6.08)
- לקט נתונים לרגל יום ירושלים תשס"ח (1.6.08)
- השכר הממוצע למשרת שכיר
- רכישות בכרטיסי אשראי על ידי צרכנים פרטיים
- דירות חדשות שנמכרו בבנייה ביזמה הפרטית

הערות:

סטטיסטיקלים והודעות לעיתונות בנושאים שונים מתפרסמים באתר האינטרנט של הלמ"ס בכתובת:

www.cbs.gov.il



מחוללי הלוחות באתר האינטרנט של הלמ"ס - "המחקר האישי שלי"

הלשכה המרכזית לסטטיסטיקה מעמידה לרשות הגולשים באתר האינטרנט שלה "מחולל לוחות". מחולל הלוחות הוא כלי עבודה המאפשר להפיק נתונים באופן עצמאי מתוך המידע שנאסף על ידי הלמ"ס בנושאים שונים. בכלי זה, כל משתמש קובע את הנושאים ואת המשתנים שאותם הוא מעוניין לבחון ולהצליב מתוך כלל הנתונים הקיימים בנושא מסוים, על פי צרכיו ועניינו האישי. כך שלמעשה, מחולל הלוחות מהווה מעין כלי "מחקר אישי".

"מחולל הלוחות" זמין לשימוש באתר האינטרנט של הלשכה המרכזית לסטטיסטיקה (בכתובת www.cbs.gov.il) תחת התפריט "כלי עבודה".

גם השימוש בכלי זה מותאם להוראות פקודת הסטטיסטיקה בשמירה קפדנית על סודיות מוסרי הנתונים. במקרה של בקשה לפילוח מפורט שעלול לזהות את מוסרי הנתונים, המערכת תמנע את הפקת הנתונים.

באתר הלמ"ס מופיעים מחוללי לוחות בשני נושאים:

1. **מחולל לוחות - סקר חברתי:** מבוסס על נתונים שנאספים בסקר החברתי שהלמ"ס עורכת ושעוסקים במגוון רחב של נושאים חברתיים כגון: בריאות, דיור, מצב כלכלי, הכנסה, תעסוקה, נופש, חשיפה לעבריינות ועוד. הסקר מתייחס לאוכלוסייה בגיל 20 ומעלה.
2. **מחולל לוחות - תאונות דרכים עם נפגעים (גרסה חדשה):** הנתונים מבוססים על קובץ נתונים המתקבל ממשטרת ישראל. הנתונים כוללים מאפיינים שונים של תאונות דרכים עם נפגעים כגון: מקום האירוע, שעת האירוע, חומרת התאונה, תנאי הדרך, תנאי מזג האוויר ועוד.

בכל אחד ממחוללי הלוחות המתוארים לעיל ניתן לבחור משתנה אחד או כמה משתנים מתוך מבחר נושאים ולקבל התפלגויות.

הטבלה המתקבלת ניתנת להמרה לתכנת excel המאפשרת את המשך העיבודים ועריכת תרשימים.

(באתר האינטרנט קיים דף הסבר על אודות אופן השימוש במחולל הלוחות, וכן סרטון הממחיש את תפעול המערכת והופך את השימוש לידידותי. סיוע נוסף ניתן לקבל ביחידת המידע של הלשכה המרכזית לסטטיסטיקה בטלפון: 02-6592666).

