



יהודה כפרובינקיה רומית



יחידה שביעית: יהודה כפרובינקיה רומית

(10 ש"ש)

מבוא

המתיחות הרבה בין היהודים לרומאים הביאה בסופו של דבר לפרוץ המרד. העימות פרץ בקיסריה, ותוך זמן קצר התחיל המרד בירושלים.

מלחמת האחים בירושלים החלישה את מחנה המורדים. הרומאים העלו את בית המקדש באש. אחרוני המורדים נלחמו במצדה. עם נפילת מצדה, הסתיים המרד הגדול.

לאחר חורבן המקדש והרס ירושלים נוצר צורך ליצור מרכז רוחני ופולחני חדש. מרכז כזה הוקם ביבנה על ידי רבי יוחנן בן זכאי (ריב"ז) ורבן גמליאל.

תקופת יבנה שינתה את פניה של היהדות, מיהדות רביגונית ופולורליסטית ליהדות מגובשת ואחידה.

לתפילה האחידה, לצביון החדש של חג הפסח, ללוח השנה ולהתכנסות בבתי הכנסת היה תפקיד חשוב בעיצוב אחיד זה.

עריכת המשנה וחתימתה לאחר מרד בר כוכבא נועדו להעניק צביון אחיד להלכות השונות שהתקיימו בימי בית שני.

מרד בר כוכבא היה הניסיון האחרון של היהודים למרוד ברומא. לאחר הצלחה זמנית הצליחו הרומאים לדכא את המרד. תוצאות המרד היו קשות. יהודים רבים נהרגו או הוגלו מהארץ כעבדים, אזור יהודה התרוקן מיהודים, המרכז הרוחני עבר מארץ ישראל לבבל והחלה תקופת הגלות, שנמשכה כאלפיים שנה.

מושגים מרכזיים:

מרד, נוכרים, קנאים, סיקריים, "אוהבי שלום", מתונים, "מלחמת אחים", יוסף בן מתתיהו, אספסיאנוס, יוחנן מגוש חלב, טיטוס, אלעזר בן יאיר, שמעון בר גיורא, בית המקדש, מצדה, יוחנן בן זכאי, רבן גמליאל, המרכז ביבנה, מרד בר כוכבא.

המיומנויות שנתרגל ביחידה זו הן:

1. הבהרת מושג היסטורי;
2. השוואת נתונים ומציאת המסקנה;
3. ניתוח מקור היסטורי (נאום, תבליט, מטבעות);
4. תרשים זרימה;

הצעות מתודיות

פעילויות

תרגיל פתיחה – סיעור מוחין

מרד הוא אירוע היסטורי שיש לכחון אותו על סמך תבנית קבועה המכילה את המאפיינים הבאים: נסיבות, סיבות, מהלכים, תוצאות והשלכות (אין צורך להעמיק באותה המידה במרכיבים השונים).

אפשר לדלות את המאפיינים בעזרת **מיומנות שאילת שאלות** באופן הבא:
 אילו שאלות מתעוררות אצלכם בנושא: "המרד הגדול"?



ניתוח קשר סיבתי – הגורמים למרד הגדול

משימות

א. לפניכם אירועים שונים שהובילו לפרוץ המרד. **מיינו אותם על פי הנדרש בטבלה:**

- ◆ הנציבים והקיסרים קליגולה ונירון התנכלו לקודשי האומה.
- ◆ הנציבים קבעו את מושבם בקיסריה.
- ◆ במיוחד השתפר מצבם של הכוהנים הגדולים ושל השכבות האמידות, שהיו פטורים ממסים.

- ◆ הנציבים תמכו בנוכרים.
- ◆ גברה המתיחות בין היהודים לנוכרים ובין היהודים לרומאים.
- ◆ נוצרה אבטלה המונית בירושלים.
- ◆ הקנאים קראו למרד.
- ◆ השפעת הקנאים בעם גברה.

אירועים הקשורים לחברה היהודית	אירועים הקשורים ליחסים בין יהודים לרומאים או בין יהודים לנוכרים
-------------------------------	---

ב. בין האירועים המצוינים בשני הטורים בטבלה קיים קשר של סיבה ותוצאה. מצאו שלושה זוגות של אירועים שיש ביניהם קשר של סיבה ותוצאה, והסבירו מהו הקשר.

ג. סדרו את האירועים הבאים על פי סדר התרחשותם:

- ◆ הקנאים משתלטים על ירושלים.
 - ◆ פלורוס נוטל זהב מאוצר המקדש.
 - ◆ הקנאים פוגעים בלגיון הרומי שנסוג.
 - ◆ פלורוס אוסר את מנהיגי היהודים בקיסריה.
 - ◆ נירון קיסר ממנה את פלורוס לנציב ביהודה.
 - ◆ הנוכרים פוגעים בבית הכנסת הראשי בקיסריה.
 - ◆ היהודים מפסיקים להקריב את הקורבן לכבוד הקיסר.
- ד. מהם הגורמים המכריעים שהניעו את היהודים לצאת למרד? נמקו את תשובתכם.

מחלוקת בחברה היהודית – בעד ונגד היציאה למרד

ניתן להציג את הטיעונים בטבלת השוואה:

טיעונים בעד היציאה למרד	טיעונים נגד היציאה למרד
<p>המצוקה והלחץ בלתי נסבלים:</p> <p>שחיתות הנציבים ואכזריותם, עוינות הצבא הרומי, מתח מתמיד בין היהודים לנוכרים בארץ, פער מעמדי בחברה היהודית, עוני ודלות בקרב שכבות נרחבות – הפתרון המשיחי נראה כפתרון יחיד וקביל לכל אלה. התורות המשיחיות דחפו בהתמדה להרמת נס המרד:</p> <ul style="list-style-type: none"> ◆ יש לשנות את סדרי השלטון. ◆ יש להבטיח חירות מדינית, לאומית ודתית, באמצעות סילוק שלטון רומי מהארץ. ◆ יש להחליש את האוכלוסייה הנוכרית בארץ – הבדלי התרבויות וניגודי האינטרסים בין הנוכרים ליהודים מעוררים מתיחויות. ◆ יש לשנות את הסדר החברתי הפנימי – מהפכה למען צדק חברתי (יש לזכור שהעשירים היו מזהים עם מתנגדי המרד, והעניים עם תומכיו). 	<p>טענות נגד הנציבים ולא נגד הקיסר:</p> <p>אין הצדקה למרוד באימפריה הרומית בשל נוקשותו של נציב מקומי. יש להתלונן על הנציב לפני הקיסר ולקוות להחלפתו.</p> <p>אובדן החירות:</p> <p>אין מקום למלחמה למען החירות המדינית, שכן זו כבר אבדה עם כיבוש פומפיוס את הארץ (בשנת 36 לפנה"ס).</p> <p>אם אז לא הצליח המאבק, אף שהכיבוש הרומי היה בתחילתו, הרי אין לו סיכוי ואין צידוק עתה (66 לספירה).</p>
<p>עיתוי:</p> <ul style="list-style-type: none"> ◆ רומא סובלת מבעיות פנימיות. ◆ יש לנצל את השעה בה האימפריה הרומית עסוקה במלחמות נגד הגאלים והקלטים, כדי להכריז על מרד. 	<p>מעטים מול רבים:</p> <p>אין סיכוי הצלחה למרד, שהרי עמים חזקים הרבה יותר ובעלי צבאות אדירים נאלצו להיכנע לאימפריה הרומית. אין להעלות על הדעת שדווקא היהודים יצליחו להתקומם. מלחמה ברומא כמוה כהתאבדות.</p>
<p>אמונה דתית:</p> <ul style="list-style-type: none"> ◆ יש לקוות להצלחה, לא משיקולים צבאיים או משיקולים מדיניים הגיוניים, אלא מתוך אמונה שהמלחמה ברומא תהיה מלחמת אחרית הימים, שבה יופיע האל וישיע את בניו. 	<p>טיעון דתי:</p> <ul style="list-style-type: none"> ◆ גם אלוהים ניצב לצד הרומאים: גודלה של האימפריה הרומית מעיד על כך שאלוהים מסייע בידה. ◆ מרד יביא לחורבן המקדש: מרד ברומא עלול להביא לחורבן ירושלים ולחורבן בית המקדש, חורבן המקדש יהיה חורבן דתי, ויגרור תוצאה בלתי הפיכה. <p>המרד יביא חורבן גם ליהודי התפוצות:</p> <p>מרד ברומאים יביא להחמרת יחס הרומאים כלפי היהודים מבחינה מדינית, ואולי אף מבחינה דתית. הרומאים יטילו גרות מדיניות ודתיות על היהודים, ויסבלו מכך לא רק יהודי ארץ ישראל, אלא אף יהודי חו"ל, שיושבים בקרב אוכלוסייה נוכרית עוינת, שירדפו אותם בכל אתר ואתר.</p>



המרד הגדול – מהלך ותוצאות (תרשים זרימה)

לדוגמה

המרד הגדול

המרד בגליל

הקיסר הרומי: נירון | מפקד הצבא הרומי: אספסיאנוס
 השנה: 67 לספירה | מפקד המרד בגליל: יוסף בן מתתיהו

יודפת

נלחמת בגבורה עומדת במצור ממושך

ציפורי

נכנעת בלי קרב

תוצאות המרד בגליל

- יוסף בן מתתיהו, מפקד המרד בגליל, מסגיר עצמו לידי הרומאים ● הגליל והגולן נופלים בידי הרומאים ● שרידי הקנאים נמלטים לירושלים

לאחר כיבוש הגולן והגליל, נכבשים מישור החוף, עבר הירדן, הר אפרים ואדום. ירושלים נשארת בודדה במערכה. הרומאים ממשיכים לירושלים.

המצב באימפריה הרומית	המצב בירושלים
68 לספירה – הקיסר מתאבד.	בעיר מתקבצים שרידי לוחמים שבחרו משדות הקרב.
חילופי שלטון ומלחמת אזרחים.	מורצת מלחמת אחים על רקע חילוקי דעות באשר לתגובה היהודית.
ב-69 לספירה מתמנה אספסיאנוס לקיסר.	בשל המצב באימפריה נדחית המתקפה על ירושלים. היהודים אינם מנצלים את הדחייה להתארגנות.

חודש המצור על ירושלים. הרומאים בראשות טיטוס כובשים את העיר, ומחריבים את המקדש ב-70 באב בשנת 70 לספירה. שרידי התושבים נרצחים על ידי הרומאים או נמכרים לעבדות. כלי המקדש מובלים בתהלוכת ניצחון לרומא. קבוצה של סיקרים ברחו למצדה. מצדה נכבשת בשנת 73, לאחר מצור של עשרה חודשים. קנאי מצדה מתאבדים.



ניתוח מושג היסטורי – "מלחמת אחים"

מקורות מידע: מט"ח – עמ' 185-181, מעלות – עמ' 239-240, ת"א – עמ' 145-146.

השאלות:

1. קראו בעיון את הסעיף בנושא "מלחמת אחים בזמן המרד" בספר הלימוד.
2. מהו הפירוש המילולי (פירוש מילוני) של המושג?
3. מהי המשמעות הכללית של המושג? (מהי ההגדרה הכללית?)
4. מתי התרחשה "מלחמת האחים"?
5. היכן התרחשה "מלחמת האחים"?
6. מדוע התרחשה "מלחמת האחים"?
7. בין אילו קבוצות הייתה "מלחמת האחים"?
8. מה היו התוצאות של "מלחמת האחים"?

ניתן להיעזר בטבלה הבאה:

המושג	מהו הפירוש המילולי של המושג?	מהי המשמעות הכללית של המושג?	מתי זה קרה? איפה זה קרה?	מי? מה? מדוע? איזה? איך? לאיזו מטרה?	מהי חשיבות המושג? במה ייחודו?
"מלחמת אחים"					

ניתוח תבליט שער טיטוס – ניתוח טקסט חזותי

מקורות מידע: מעלות – עמ' 246, מט"ח – כריכת הספר, עמ' 188, ת"א – עמ' 148.

שער טיטוס הוקם לאחר ניצחונותיו של טיטוס, בנו של קיסר רומא אספסיאנוס (ולמים קיסר רומא בעצמו), על היהודים, במרד הגדול בשנת 70 לספירה. השער מעוטר בתבליטים המתארים את ניצחונות הקיסר. אחד התבליטים מתאר תהלוכת ניצחון, שבה נראים חיילים רומיים נושאים כלים מכלי בית המקדש, ביניהם בולטים בעיקר מנורת המקדש ומזבח הזהב. מנורת שבעת הקנים המופיעה על התבליט בשער טיטוס היא הדגם המופיע גם בסמל מדינת ישראל.



שאלות:

- א. מהו נושא התבליט?
- ב. מי הן הדמויות המתוארות בו?
חיילים רומאים הנושאים כלים מכלי בית המקדש.
- ג. מהו הפריט הבולט ביותר בתבליט? האם ידוע לכם מה היה ייעודו?
- ד. שער: מהו המסר שביקשו הרומאים להעביר לדורות הבאים באמצעות תבליט זה?
- ה. מדוע, לדעתכם, נבחרה המנורה המופיעה בתבליט לשמש כסמלה של מדינת ישראל?

מצדה – ניתוח קטע מקור – נאום אלעזר בן יאיר

מקורות מידע: מט"ח – עמ' 187, ת"א – עמ' 149, מעלות – עמ' 248.

א. ניתוח קטע מקור.

ב. דיון בדילמה: חירות האדם מול קדושת החיים.

הוי אנשים גיבורי החיל!

הו מני-אז קבלנו עלינו, לבלתי עבוד את הרומאים, וגם לא אדונים אחרים זולתי את האלוהים לבדו, כי רק הוא מושל האדם באמת ובצדק. והנה הגיעה השעה המצווה עלינו להשלים בפעל-כפינו את משאת נפשנו, ואל נעטה בשעה הזאת קלון עלינו. ואחרי אשר בחלה נפשנו בעבדות שאין בה סכנה, לא נבחר לנו הפעם חיי עבדות עם שפטים נוראים – והן זה יהיה חלקנו מאת רומאים, אם נפול חיים בידם. כי הנה אנחנו היינו הראשונים להרים יד בהם, ואנחנו נשארנו האחרונים להלחם אתם.

והנה אני חושב, כי צדקה עשה אתנו אלוהים בתנו בידנו למות מות גבורים בני-חורין... גלוי וידוע לפנינו, כי מחר יבוא אידנו, אך הרשות נתונה לנו לבחור מות-גבורים, אנו ומחמדאי-עינינו יחד... אף כי כל חפצם [של אויבינו] הוא לתפשונו חיים!

...על-כן תמותגה-נא נשינו בטרם נטמאו, ימות-נא בנינו בטרם טעמו טעם עבדות. ואחרי-כך נגמול איש לרעהו חסד-גיבורים, ומה טוב ומה יפה יהיה בנושאנו את חירותנו אלי-קבר, ולפני מותנו נשחית באש את הרכוש ואת המבצר. וידוע אני נכונה, כי יתעצבו הרומאים אל לבם. אם לא יתפשונו חיים, ויבשו מתקוותם למצוא שלל, רק את הצידה נשאר להם, למען תהיה לעדה אחרי מותנו, כי לא ספנו ברעב ובמחסור, כי אם בחרנו במוות מחיי-עבדות...

הוי מי יתן מותנו כולנו, טרם ראו עינינו את העיר הקדושה ההיא נהרסה בידי האויבים, ואת היכל הקודש מחולל וניתץ. והנה שעשעה נפשנו תקוה, הגאה לאנשי-חיל, אולי תמצא ידנו לקחת מאויבינו את נקמת-ירושלים, ואחרי אשר נכובה תוחלתנו והשאירה אותנו לבד בצרה גדולה, נמהר לבחור לנו מיתה יפה...

לא ולא! עוד ידינו לא אסורות והן מחזיקות בשלח, תהיינה לנו לישועה הפעם! ומות נמות בטרם נהיה עבדים לשונאינו, ובני חורין נשאר בעזבנו את ארצות החיים, אנחנו, נשינו ובנינו!

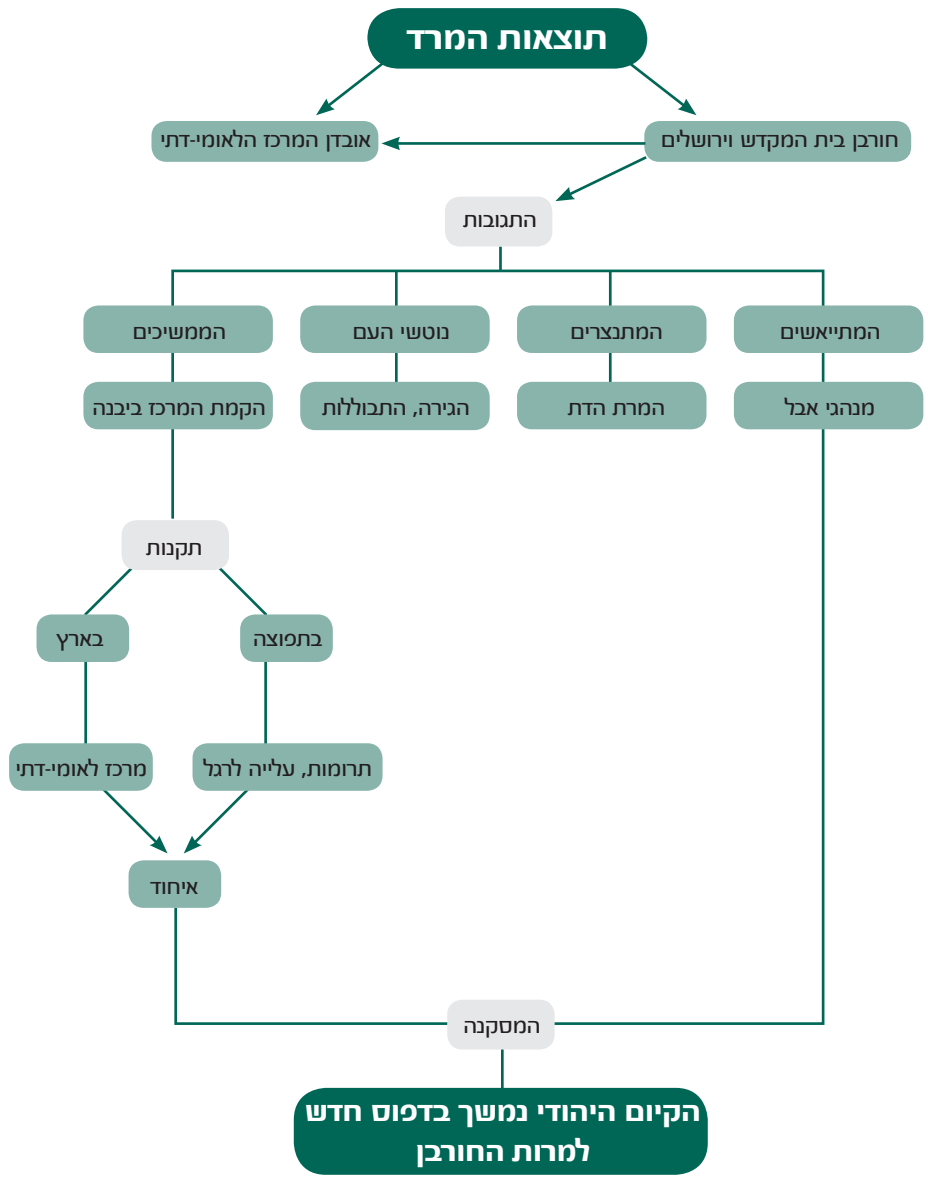
(יוסף בן מתתיהו, תולדות מלחמת היהודים עם הרומאים)

שאלות:

1. מי הוא הדובר? מה היה תפקידו?
2. מי הוא קהל השומעים?
3. אלעזר מצדד בערך החירות על פני קדושת החיים. מהם הנימוקים שמעלה אלעזר בדבריו כדי להצדיק את עמדתו?
4. איזו מחויבות חשובה בעיניך יותר בסיפור זה של מצדה? (מחויבות לרעיון החירות שבשמו יצאו למרד, נאמנות כלפי חברים לוחמים, כלפי בני משפחה, כלפי העם היהודי כולו, כלפי מצוות היהדות וכו').
5. לדעת אלעזר, עבדות תמיד גרועה ממוות. מה דעתכם? באילו מקרים ניתן לקבלה ובאילו מקרים לא ניתן לקבלה?
6. מה הם הערכים המתנגשים בסוגיה שעמדה בפני אחרוני הקנאים?



קשר סיבתי: תוצאות המרד – הקמת המרכז ביבנה



את התרשים ניתן למלא בחלקו ואת היתר להשאיר ריק. התלמיד ימלא את התרשים בעזרת מחסן מילים. **מחסן מילים:** המסקנה, נוטשי העם, חורבן בית המקדש וירושלים (אובדן מרכז דתי – בית המקדש, אובדן המרכז הלאומי – בית המקדש וירושלים), הגירה, בתפוצה, התבוללות, עלייה לרגל, אובדן המרכז הלאומי-דתי, המרת דת, המתייאשים, מנהגי אבלות, הקמת המרכז ביבנה, המתנצרים, איחוד, הממשיכים, מרכז לאומי-דתי.

השוואה בין הקיום הדתי-לאומי עד חורבן, ומתקופת יבנה

איסוף נתונים בטבלה:

עיינו בספרי הלימוד: מט"ח – עמ' 190-191, ת"א – עמ' 150-155, מעלות – עמ' 251-260, והשלימו את המידע החסר בטבלה.

תחומי ההשוואה	הקיום הלאומי-דתי עד חורבן בית המקדש	הקיום הלאומי-דתי מתקופת יבנה
סמכויות הסנהדרין	הסנהדרין קובעת הלכות, שופטת את העם, קובעת את הלוח העברי ומקיימת קשרים עם הגולה	כנ"ל (ריב"ז)
מקום מושבה של הסנהדרין	הסנהדרין יושבת בבית המקדש	הסנהדרין יושבת ביבנה
הקרבת קורבנות	הקרבת קורבנות שלוש פעמים ביום	תפילה בציבור שלוש פעמים ביום (רבן גמליאל)
תפילות	התפילות אישיות ולא קבועות	התפילות בנוסח קבוע (רבן גמליאל)
עלייה לרגל מפגש בין יהודי התפוצה לבין יהודי ארץ ישראל	היהודים עולים לרגל לבית המקדש	רבני הארץ מבקרים בקהילות התפוצה
תרומות של יהודי התפוצות	יהודי התפוצות שולחים מחצית השקל לשנה לבית המקדש בירושלים	יהודי התפוצות שולחים את מחצית השקל לשנה למרכז ביבנה
חג הפסח	בליל הפסח מקריבים קורבן פסח	בליל הפסח עושים סדר פסח וקוראים בהגדה (רבן גמליאל)

הסקת מסקנות מן הטבלה:

קראו את המשפטים הבאים וסמנו בסוף כל משפט אם הוא

א. מסקנה הנובעת מתוך ההשוואה (בין הנתונים שבטבלה),

או: **ב. עובדה**, שאינה מסקנה, מתוך הטבלה.

1. התפילות היומיות החליפו את מצוות הקרבת הקורבנות.
2. הסנהדרין נשארה הסמכות הדתית העליונה הקובעת בחיי העם היהודי.



- 3. ריב"ז ורבן גמליאל היו בין החכמים שפעלו ביבנה.
- 4. חכמי יבנה (ריב"ז ורבן גמליאל) יצרו מסגרת חדשה כתחליף לבית המקדש.
- 5. חכמי יבנה קבעו תקנות חדשות שעיצבו מחדש את דרך הקיום של העם היהודי לאחר חורבן בית המקדש וירושלים.
- 6. יהודי התפוצה תרמו מחצית השקל למען המרכז הרוחני בארץ ישראל.

מרד בר כוכבא – טבלת סיכום והשוואה:

התלמידים ישלימו את הטבלה בעזרת מקורות המידע המצויים בספרי הלימוד.

נקודות להשוואה	המרד הגדול	מרד בר כוכבא
התקופה	תקופת הנציבים האחרונים	הקיסר אדריאנוס נקט את מדיניות השלום ברחבי האימפריה, שגשוג כלכלי ויצירה רוחנית
האויב	הרומאים	הרומאים
הגורמים	פגיעה ברגשות הדתיים ובזכויות	כמיהה לאולה, אכזבה מכוונת הקיסר להקים עיר אלילית בירושלים
המנהיגים	מנהיגי הקבאים	בר כוכבא
ההכנות	חיזוק הביצורים בגליל וביהודה, צבירת נשק ומזון, מלחמת אחים בירושלים	צבירת נשק, הכנת ביצורים ומקום מסתור, חפירת מנהרות ומערות
מהלך המרד	מלחמה בגליל, חמישה חודשי מצור על ירושלים, נפילת ירושלים, נפילת מצדה	לאחר השמדת שני לגיונות אויב, בר כוכבא מכריז על עצמאות. אדריאנוס שולח 13 לגיונות שכובשים את כל הארץ. שרידי הלוחמים נמלטים למדבר יהודה. הרומאים צרים עליהם. הלוחמים מתים מרעב וצמא
משך המרד	66-73	132-135
תוצאות המרד	חורבן ירושלים ושרפת בית המקדש. רוב היישוב נותר בארץ. מתאפשרת הקמת מרכז רוחני ביבנה. נמשך הקיום הלאומי-דתי	הרס וחורבן היישוב היהודי בארץ. היהודים הופכים למיעוט בארצם. המרכז הרוחני עובר מארץ ישראל לבבל אלפיים שנות גלות

מרד בר כוכבא – המטבע כמקור היסטורי

למטבעות עתיקים יש חשיבות מיוחדת לפענוח התקופות הקדומות. המטבע הוא כעין מצלמה של העבר. לא פעם מתועדים בו מראות של דברים שנעלמו ואינם, כמו למשל, בית המקדש השני (מטבע מימי מרד בר כוכבא).

העיון במטבעות מתקופות קדומות משמש כמקור היסטורי ללימוד על העבר של החברה שהטביעה את המטבעות, ועל האישים והאירועים החשובים מאותן התקופות. נוסף על היותו אמצעי תשלום בעת העתיקה, שימש המטבע מעין "עיתון" של התקופה. באמצעות המטבעות אפשר ללמוד על המדינה, על ערכיה ועל תרבותה.

הקטגוריות הקיימות לחקר מטבעות הן: סמלים, כתובות.

פעילות: חקר מטבעות

- א. נבקש מהתלמידים להתבונן במטבעות בני זמננו המצולמים על כרטיס העבודה. נניח כי זהו מטמון מטבעות, שיימצא בעוד 2,000 שנה.
נשאל: האם וכיצד יוכל מוצא המטבעות לזהות את מקורם? (סמלים, כתובות)
 - ב. התלמידים ימלאו את שתי הטבלאות המתייחסות למטבעות המצולמים, וידונו במשמעות הסמלים והכתובות.
לדוגמה: המנורה כסמל – מנורת המקדש הלקוחה משער טיטוס נבחרה כסמל מדינת ישראל, משום שהיא מקשרת בין עבר לבין הווה.
התלמידים יבינו כי סמלים מייצגים רעיונות ומסרים. פענוח סמל פירושו הבנת הרעיון העומד בבסיס הצורה.
 - ג. התלמידים ירשמו בטבלה את שמות הסמלים המופיעים בששת המטבעות העתיקים. לגבי חלק מן הסמלים ייאלצו התלמידים להעלות השערות (**לדוגמה: מקדש או דביר, חצוצרות או עמודים, ארבעת המינים**).
 - לפי מכלול הסמלים ניתן לשער איזה עם מסמלים המטבעות (**עם ישראל**); באיזו תקופה בתולדות עם ישראל מדובר (**השערה כללית**): תקופה שבה יש לעם עדיין זיכרון חזותי של בית המקדש וכליו).
 - ד. התלמידים ייעזרו בלוח הפענוח המצורף, ויפענחו את הכתובות הכתובות בעברית עתיקה. מאחר שהכתב הוא עברי, יש לקוראה מימין לשמאל. מכיוון שהמטבע הוא עגול, קשה לדעת היכן הימין. לכן יש להתחיל מכיוון כלשהו, ולנסות (**הכתובות הן: שמעון, שמעון, לחרות ירושלים**).
- התלמידים ישערו השערות לגבי הכתובות (שבט שמעון, שמעון המכבי, שמעון בן גמליאל או שמעון בר כוכבא – התלמידים יתבקשו להתמקד במטבע שסמלו בית המקדש ולמצוא את התשובה). (לחרות ירושלים – קריאה למרד, שאיפה ותקווה לעתיד).

התלמידים יבינו שהמטבעות היו אמצעי התקשורת של העת העתיקה. המטבעות הם כלי קשיח העובר מיד ליד ומפרסם את המסר שעליו. באופן הזה נהגו מנהיגי רומא באותה התקופה להעביר מסרים. הם הבינו את העוצמה הסמלית והתעמולתית של המטבעות. כך גם בר כוכבא: הוא טבע מטבעות ובהם סמלים מקודשים לעם היהודי. וכך אנו זוכים, בימינו, לראות את המקור החזותי היחיד של בית המקדש.

לסיכום:

מרד בר כוכבא כשול, אך המטבעות נשארו לספר את סיפורו. התלמידים ילמדו לדובב מקור מידע דומם, וירכשו ידע באמצעות חקירת מטבעות.

לדוגמה:

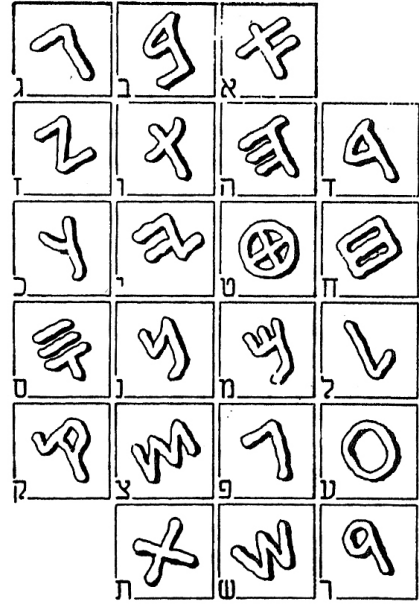
מטבעות ישראל

לפניך צילומי 10 מטבעות ישראליים. נניח שמטבעות אלו ייטמנו באדמה למשך 2000 השנים הבאות, ואז יהגלו... כיצד יוכל חוקר העתיד לגלות את מוצא המטבעות? לאילו פרטים ישים לב? והחוקר יבחין ב-2 מרכיבים בולטים במטבעות: 1. סמל; 2. כתובת. דמיין לעצמך שאתה הוא חוקר העתיד ומלא את הטבלאות הבאות: (טבלאות א' ו-ב' מיועדות למטבעות המצולמים בדף זה, טבלה ג' מיועדת לפענוח מטמון המטבעות שיצקת).



מטמון המטבעות העתיקים		טבלה ב'		טבלה א'	
כתובת	סמל	כתובת	סמל	כתובת	סמל
מה המכנה המשותף לכל הסמלים בטבלה?				מה המכנה המשותף לכל הסמלים בטבלה?	

מטמון המטבעות העתיקים



ספרי לימוד

- אסתי ריין, **מסע אל העבר, יוון, רומא וירושלים**, מט"ח, עמ' 163-210, 227-231.
- ברוריה בן ברוך, **היסטוריה היום, בימי יוון ורומא**, ספרי תל אביב, עמ' 140-168, 188-194.
- ציפי אלדד, **לילי יפה, יוונים יהודים ורומאים בעת העתיקה**, היסטוריה לכיתה ו', מעלות, עמ' 109-270, 224-270.