



גם אני תורם לאווירה הנעימה בצוות

כיתה א'

הקדמה

"אגודה של קנים - אין אדם יכול בבת אחת לשברם, אחת אחת - אפילו תינוק יכול לשברם" (מדרש תנחומא).

לעבודה בצוות מאפיינים ייחודיים היוצרים מעגל של נתינה ונטילה חברתית. עבודה בצוות היא צורת פעולה המקבצת יכולות אישיות של הפרט עם מיצוי הפוטנציאל הטמון בעבודה בציבור. בעבודה בצוות, תורמים יחידים את חלקם לעבודה משולבת ונוטלים מן הפעילות המשותפת תועלת רבה. היכולת לפעול יחד כצוות מביאה לידי ביטוי מעשי כישורים חברתיים שונים דוגמת הקשבה, סובלנות, התחשבות בדעות שונות ועוד, ומשכללת אותם. רכישת מערך התנהגויות הולם לעבודת צוות יעילה תשפר הנהגות של בין אדם לחברו ותוביל לכינון עולם מתוקן וראוי.

רציונל

צוות הינו קבוצה של אנשים הפועלת תוך שיתוף פעולה ותלות הדדית לשם השגת מטרה או השלמת משימה. בהתבסס על הגדרות, תיאוריות ומודלים שונים המתייחסים לצוות ולמשימותיו ניתן לאפיין את עבודת הצוות עפ"י המרכיבים הבאים:

מטרה - חברי הצוות פועלים להשגת מטרה משותפת.

תלות הדדית - חברי הצוות תלויים זה בזה וזקוקים לניסיונו, לכישרונו ולתרומתו הייחודית של כל חבר על מנת להשיג את המטרה המשותפת.

מחויבות - חברי הצוות מגלים מחויבות להשגת המטרה המשותפת ומכירים בכך שהדרך היעילה ביותר להשגת המטרה הינה לעבוד ביחד.

מנגנונים ותהליכים מובנים - בצוות קיימים תהליכים מובנים, חלוקת תפקידים מוגדרת וידועה, כללים ונהלים היוצרים תיאום בין כלל הפעולות של חברי הצוות.

הכרה - לצוות הכרה חיצונית בייחודו. הכרה זו מספקת לחברי הצוות תחושת שייכות וגאווה יחידה ומעניקה משמעות לעבודתו.

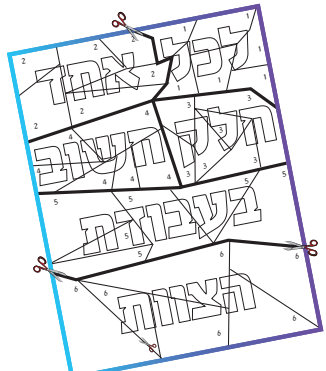
עבודת הצוות אינה מתרחשת מאליה. היא דורשת טיפוח מכוון של המיומנויות האישיות והקבוצתיות המאפשרות עבודה בצוות יעילה תוך התמקדות במשימות הצוות ובטיפוח היחסים שבין החברים. חשוב לזמן לתלמידות התנסות בעבודה בצוות ולברר עמן סוגיות הנגזרות ממישור המשימה: המטרה המשותפת וההתנהגויות המקדמות את השגתה. וממישור היחסים: התלות ההדדית בין חברות הצוות, דפוסי התקשורת ביניהן ותרומת כל חברה לקידום האווירה הנעימה בעת הפעילות בצוות.

מטרות

- ביורר תפיסות עולמן של התלמידות ביחס לעבודה בצוות.
- העלאת המודעות לרגשותיהן ולצורכיהן של חברות הצוות.
- בחינת ההתנהגויות המקדמות את השגת מטרות הצוות ואת האווירה הנעימה בעת הפעילות בצוות.

מודל הפעלה

מהלך להתנסות בעבודה בצוות ולבירור תרומתה של כל חברה לקידום האווירה הנעימה בעת הפעילות בצוות.



"מפתח הל"ב" - תכנית חברתית ערכית לבתי הספר היסודיים

התכנית פותחה במשרד החינוך באגף לחינוך יסודי והותאמה למגזר החרדי באגף לחינוך מוכר שאינו רשמי



מפתח ה"ב" החינוך לחיים בחברה

מעגל ראשון: מעגל קשרי פרט קבוצה - עבודה בצוות





לכל אחד חלק בעבודת הצוות

אמרה:

הפעילות הבאה תתנסו בהתאמות בעבודה בצוות מטרתה: הכנת פאזל מותאם (הפאזל מוצג בהמשך). לצורך הכנת הפאזל נדרשות חברות הצוות לשתף פעולה זו עם זו כאשר כל אחת מהן תורמת את חלקה להשלמת המטרה. חלקי את המילואה לצוותים שבהם אחד מהם חברות 6 התאמות וציוני את מספרה של כל חברה בצוות (כל חברה תידרש לצהוב את חלקי הפאזל מספרה מצוין עליהם בהתאם למקרא המפורט בהמשך ולהרכיב בעזרתם מילה). חשוב לייצג את הצוותים בדבר מטרת הפעילות בצוות.

התנסות בעבודה בצוות

מטרת הצוות:

לצבוע ולהרכיב במשותף פאזל המורכב משישה חלקים.

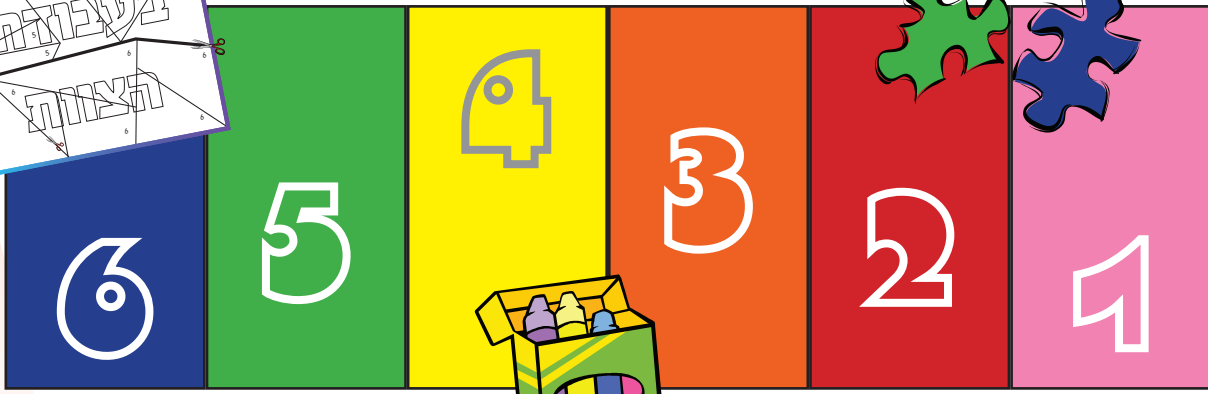
מהלך הפעילות בצוות:

שלב א'

כל חברה בצוות תקבל שקית ובה 6 חלקי פאזל שבהם מופיע מספרה ותרכיב בעזרתם מילה. לאחר מכן תצבע את המילה שהרכיבה בהלימה למקרא הבא:
1 - ורוד, 2 - אדום, 3 - כתום, 4 - צהוב, 5 - ירוק, 6 - כחול

שלב ב'

כל חברות הצוות נדרשות להרכיב את הפאזל במשותף כך שייחשף המסר הכתוב בו.



מעגל ראשון: מעגל קשרי פרט קבוצה - עבודה בצוות





בירור תפיסות עולם ביחס לעבודה בצוות

- הצגת הפאזלים ושיח אודות המסר שהתקבל:
- כיצד מתקשר המסר הכתוב בפאזל לעבודה בצוות בה התנסיתן?
- האם אתן מסכימות עם המסר: "לכל אחד חלק חשוב בעבודת הצוות"? מדוע?
- שתפו בעקבות העבודה בצוות:
- כיצד הרגשתן בזמן הפעילות בצוות? מדוע?
- האם אתן מרוצות מהתוצר שהתקבל בצוות שלכן? מדוע?



בעבודת צוות החברים פועלים על מנת להשיג **מטרה משותפת**. חברי הצוות **זקוקים זה לזה** על מנת להשיג את המטרה.

בדקו זאת בצוותים בהם פעלתן:

מטרה משותפת

- מה הייתה המטרה המשותפת שהוגדרה לצוות?
- האם לחברות בצוות היה חשוב להשיג את המטרה? הביאו דוגמאות להתנהגויות המעידות על כך.

תלות הדדית בעבודה בצוות

- האם ברשות כל אחת מחברות הצוות היה הצבע בו נדרשה לצבוע את חלקיה בפאזל? אם לא - כיצד פעלתן? כיצד השפיעה הדרך בה פעלתן על האווירה בצוות?
- האם כל חברה בצוות שיתפה פעולה והקפידה לצבוע את כל החלקים בהם הופיעה מספרה? כיצד השפיעו שיתוף הפעולה או חוסר שיתוף הפעולה על האווירה בצוות?





- מי/מה משפיע על האווירה במהלך העבודה בצוות? מדוע?
- אלו התנהגויות חשוב שכל חברה בצוות תאמץ על מנת לתרום לאווירה נעימה במצבים כמו:

- כשחברה בצוות זקוקה לעזרה.
- כשחברה בצוות עצובה, מאוכזבת או חוששת.
- כשחברה בצוות נדרשת לתרום מכישרונה או מחפציה לצורך הצלחת התוצר.
- כשחברה אינה משתפת פעולה.
- כשחברה בצוות מבקשת להביע דעה/לשאול שאלה.
- כשחברה שמחה בהצלחתה לתרום את חלקה.

ההכנה למשימה

- ציינו פעילויות מחיי היום-יום בבית-הספר בהן אתן נדרשות לפעול כצוות - (תוכלו להתייחס לפעילויות לימודיות, חברתיות ואחרות) בררו:
- אלו התנהגויות חשוב שתאמצנה בזמן העיסוק בפעילויות שציינתן על מנת לתרום לאווירה נעימה בצוות?
- כיצד עשויות ההתנהגויות שציינתן להשפיע על רגשות חברות הצוות? (תוכלו לתאר השפעות על תחושת השייכות, הביטחון, המועילות).
- במה עשויות ההתנהגויות שציינתן לתרום לחברות ולהיכרות בין חברות הצוות?



מעגל ראשון: מעגל קשרי פרט קבוצה - עבודה בצוות





נעים לפעול בצוות המקשט בפרחים ובירק

הידעתן?

בחג השבועות יש הנוהגים לקשט את בתי הכנסת והבתים בירק, בענפים ובפרחים כדי להזכיר את הר-סיני שהתכסה בירק לקראת מתן תורה.

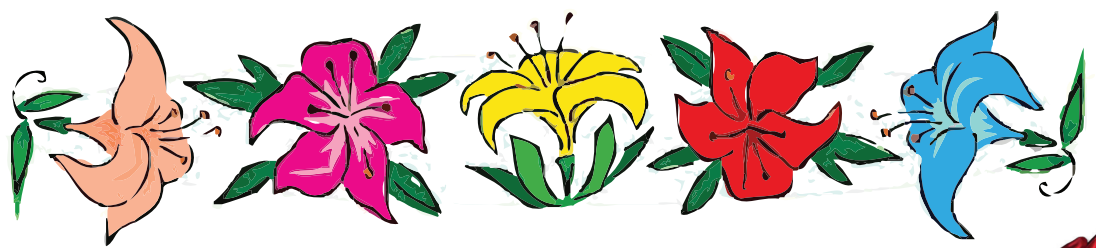
לקראת חג השבועות חשבו על מקום שתרצו לקשט בירק, בענפים ובפרחים (תוכלו לקשט את כיתתכן, גן הילדים או את חדר המדרגות של בנין מגורכן). והיערכו לעשות זאת בצוותים.

אמורה:

חלקי את המליאה לצוותים וברכי עמן:

- א. מהי חלוקת התפקידים בצוות: אלו חברות אחראיות להביא ירק, ענפים ופרחים שנותרים בקטיפה? אלו חברות אחראיות להביא סרטים, חבאים ו/או חוטי צמר לקשירה? אלו חברות אחראיות לצביר איורים מתאימים? אלו חברות אחראיות לצבוע את האיורים? אלו חברות אחראיות לכתוב פתגם או פסוק מתאים על גבי רצועות הריסטול?
- ב. אלו התנהגויות יתרמו לאווירה נעימה בצוות בשלבים הבאים:
 שלב חלוקת התפקידים, שלב הכנת החומרים והבאתם, שלב ההליכה המשותפת אל המקום שנבחר לקישט ולשלב קישט המקום הנבחר.

* מצורפת טבלאות לקישט איורים.



מעגל ראשון: מעגל קשרי פרט קבוצה - עבודה בצוות





עזרים למורה: מעגל קשרי פרט קבוצה - עבודה בצוות





עזרים למורה: מעגל קשרי פרט קבוצה - עבודה בצוות

