

משרד החינוך  
מינהל ביטחון שעת חירום ובטיחות וסייבר  
אגף א' חירום



משרד החינוך

תפיסת הפעלה

# תוכנית/נוהל היערכות למזג אוויר חורפי קיצון "חליפת סערה" משרד החינוך

25 נובמבר 2024

3	1. הקדמה
4-6	2. עיקרי תרחיש הייחוס לשיטפונות והצפות
6	3. עקרונות הפעולה להערכות במערכת החינוך
7-9	4. סדר הפעולות להיערכות
9-18	5. שלבים בהערכות ובגיבוש תמונת המצב בכל הרמות
19	6. נספחים

הערה – מטעמי נוחות הנוהל כתוב בלשון זכר אולם מכוון לשני המינים

**פתיחה - כללי:**

- א. כמידי שנה לקראת עונת החורף, נערך משרד החינוך במסגרת ההיערכות הלאומית להתמודדות עם מזג אויר סוער בכפוף להנחיות משרד בטחון פנים והשירות המטאורולוגי, ובהתאם לתרחיש הייחוס הלאומי לשיטפונות והצפות (רח"ל) ולתפיסת הפעלה "חליפת סערה" הלאומית – אגף חירום, משרד לבטי"פ.
- ב. הערכות מוקדמת, כבר בתחילת עונת החורף, ע"פ ההנחיות והנהלים המפורטים במסמך זה יסייעו לבעלי התפקידים הרלוונטיים לנקוט בפעולות הנדרשות ובכך למנוע לצמצם את פוטנציאל הנזק האפשרי ולמנוע פגיעה בנפש.
- ג. מטה ומחוזות נדרשים לגזור נספח ותוכנית משלימה לתוכנית זו כחלק מהיערכות הכוללת של המשרד.
- ד. היערכותכם, בברכת חורף בריא!

בברכה ,

  
שאלתיאל רם

מנהל אגף א' הערכות לשעת חירום

## 2. עיקרי תרחיש הייחוס לשיטפונות והצפות

### 1. איום ותרחיש הייחוס

א. תרחיש הייחוס למז"א חורפי קיצון ע"פ הגדרות השירות המטאורולוגי<sup>1</sup> מתייחס לתרחישים

הבאים:

- 1) אירועי שלג וקרה.
- 2) אירועי גשם קיצוניים: בגוש דן ובמישור החוף, באזור מפרץ חיפה, בדרום הארץ ובמזרחה.
- 3) סופות אבק ואובך.
- 4) ערפל.

ב. תרחישי הייחוס "החמור סביר" ע"פ השירות המטאורולוגי:

סוג התרחיש	שלג וקרה	גשם קיצוני במישור החוף	גשם קיצוני במפרץ חיפה	גשם קיצוני בפריסה נרחבת
משך האירוע	3-4 ימי הצטברות שלג ועוד 7 ימי הפשרה	2-5 ימים	2-5 ימים	3 ימים
מהות ומרחב	50-80 ס"מ שלג מרום של 800 מ' 10 ס"מ ברד בשפלה ובמישור החוף	סופות רעמים, ברד ורוחות עזות במישור החוף ובגוש דן, כ-300-350 מ"מ גשם	גשם רב בצפון, גליל מערבי, כרמל ועוד, כ-200 מ"מ, רוחות עזות, "מיני טורנדו" כתוצאה מכך שיטפונות והצפות הקשורות בבעיות ניקוז עירוני	גשם כבד בכל חלקי הארץ בדגש על הדרום ומזרחה, ברד כבד בקוטר 5 ס"מ, פרצי רוחות, ברקים, כמויות הגשם מביאות לסחף רב ולדרדור סלעים והצפות מקומיות בערים
חיזוי מראש	ראשוני כ-5 ימים ממוקד 24-72 שעות			כ-2-3 ימים מראש, חיזוי ספציפי לרוב פחות משעה
נזקים/נפגעים	פגיעה בתשתיות, קריסת עצים, הצפות, ניתוק	עלייה מהירה במפלס הירקון, ואיילון, חסימות	עלייה במפלס הנחלים בצפון קישון, גדורה, הצפות בעמק	גלישה של נחשולי מים מלווה בסחף ממדרונות ההרים, גלישות

<sup>1</sup> תרחישי ייחוס למזג אוויר קיצוניים בישראל, משרד התחבורה השירות המטאורולוגי נובמבר, 2015

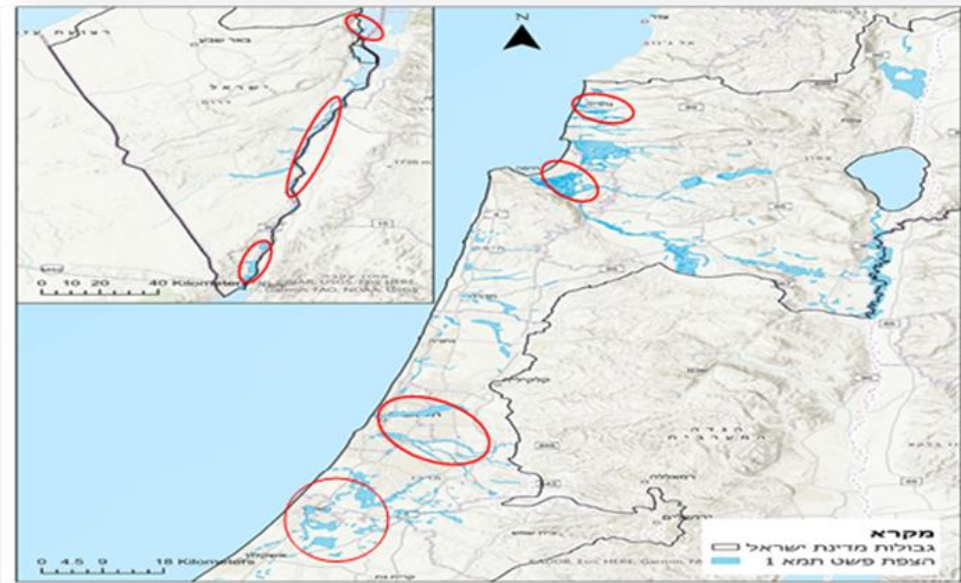
<p>קרקע, חסימות צירים, פגיעה בתשתיות ברקים שעלולים להיות קטלניים ולהצית שריפות, פרצי רוח עקירת עצים והעפת חפצים.</p>	<p>זבולון, באזור התעשייה במפרץ, פינוי בתים בקריות, חסימת צירים, הצטברות סחף ברחובות הערים הפסקות חשמל ותקשורת, גלים גבוהים בבת גלים ופינוי רחובות</p>	<p>נתיבי איילון, נפגעים בנפש, אלפי מפונים מדירות במרכז.</p>	<p>ישובים, הפסקות חשמל ותקשורת</p>	
--	---	---	------------------------------------	--

ג. אירוע מז"א קיצון יגרמו בין היתר לשיטפונות ברמה ארצית/מקומית אשר ישפיעו על חלקים גדולים של אוכלוסיית המדינה או על אזורים נרחבים. לשיטפונות כאלה השפעה ניכרת על מערך התחבורה הארצית (סגירת כבישים ראשיים, שיבושים במערך הרכבות) והם גורמים לשיבושים באורח החיים שיבוש הסדיר במדינה ולנוקים כלכליים ניכרים, ואף עלולים לעלות בחיי אדם ובתוך זה שיבוש מערכת החינוך באזורים שיוצפו.

ד. האזורים המועדים להצטברות משקעים ושיטפונות אשר הוגדרו ככאלה הדורשים היערכות ארצית הינם:

**(1 מרחב החוף:** שיטפון בנחל געתון, שיטפון בנחל קישון (מפרץ חיפה), שיטפון באגן איילון-ירקון, שיטפון בנחל לכיש.

**(2 אזור המדבר:** שיטפון במרחב ים המלח, שיטפון במרחב הנגב והערבה, שיטפון בעיר אילת.



### ה. עיקרי המשמעויות למערכת החינוך למול תרחיש הייחוס:

- 1) מז"א הקיצון עשוי להתרחש בשלושה מצבי יסוד בהם ימצאו התלמידים ועו"ה: בזמן השהייה בביתם, בדרכם למוס"ח, בזמן הלימודים.
- 2) תנועה בצירים למוס"ח – חסימות צירים כתוצאה מנפילת עצים, כבלי חשמל ישבשו את תנועת התלמידים למוס"ח.
- 3) סיכונים בטיחותיים במוס"ח – כתוצאה מנפילת עצים ותשתיות בחצר מוס"ח ו/או קריסת מבנים כתוצאה מהיערמות של שלג על גגות מבנים.
- 4) מוס"ח "נצורים" – כתוצאה משיטפונות הצפות אשר יחסמו את הצירים לבתים בזמן שהותם בלימודים.
- 5) הפסקות חשמל ממושכות – כתוצאה מפגיעה בתשתיות חשמל אשר ישבשו את היכולת לקיים למידה מרוחק ובכלל.
- 6) קליטת אוכלוסייה מפונה מאזורים שנפגעו – אפשרות להשהיה של אוכלוסייה במוס"ח לפרק זמן קצר.

## 3. עקרונות הפעולה להערכות במערכת החינוך

- א. האחריות הלאומית לטיפול באירוע מז"א קיצון הינה של המשרד לבטי"פ/משטרת ישראל בסיוע כלל ארגוני החירום וההצלה.
- ב. השירות המטאורולוגי והשירות ההידרולוגי יהוו מקורות המידע המודיעיני, לחיזוי מזג האוויר הצפוי וכן לצורך ו"דריכת" המערכות בהיערכות לאירוע מזג אוויר חורפי קיצון.
- ג. האחריות והסמכות להחליט האם יתקיימו לימודים ברשות המקומית הינה של ראש הרשות המקומית/מוא"ז תוך התייעצות עם מ"י ומנהלי מחוזות משרד החינוך. ככלל אין פעילות חינוכית המצדיקה סיכון התלמידים או צוותי ההוראה.
- ד. כל פעילות טיול או פעילות חוץ בית ספרית תופסק לאלתר מיד עם קבלת ההתראה על חזית מזג אוויר סוערת צפויה. הפעילות תופסק ולא תחודש עד למתן הנחיות חדשות מאגף בכיר לביטחון חירום ובטיחות סביבתית / חדר מצב טיולים ארצי במשרד החינוך.
- ה. חיזוי והתרעה מוקדמת תסייע במתן מענה סדור אשר יאפשר המשך רציפות של מערכת החינוך גם ללא צורך בהגעה למוס"ח.
- ו. היערכות יסודית והטמעת דרכי הפעולה ומוכנות התשתיות במוס"ח בשגרה הן ברמה האישית (תלמידים/עו"ה) והן ברמת המסגרת (מוס"ח) תביא להצלת חיים וצמצום הפגיעה בנפש וברכוש וכן על שמירה על מרקם החיים התקין.
- ז. לימוד "ההיסטוריה הגזרתית" והפקת לקחים מאירועים קודמים במחוזות בהם שרר מזג אוויר קשה (שלג, שיטפונות) לימוד הבעיות האופייניות והפערים שנתגלו על מנת לצמצם מראש ולהיערך אליהם.

## 4. סדר הפעולות להיערכות האגף הבכיר לבטחון והיערכות לשע"ח בטיחות והגנת הסביבה

בהינתן מצב של מזג אוויר סוער יופעל במערכת החינוך נוהל זה ופעולת הגופים תהה לאור העקרונות הבאים בהתאם להנחיות משרד בט"פ ומשטרת ישראל (ופקע"ר במקרה של קבלת אחריות לסיוע):

### א. מערכות שליטה ובקרה:

- 1) עם קבלת התראה לתחזית מז"א קיצון מהגורמים המוסמכים יערכו במטה הארצי ובמחוזות לפתיחת חדרי מצב, מוקדי מידע ומנגנוני שליטה ובקרה.
- 2) חדרי המצב ומנגנוני השליטה יפעלו לאור שעון פעילות מתואם ומונחה מהרמה הארצית ויגבשו תמונת מצב עיתית ויקיימו הערכת מצב מתמשכת.
- 3) כלל הגורמים במטה ובמחוזות יפעלו בהתאם להנחיות משרד בט"פ ומשטרת ישראל (ופקע"ר במקרה של קבלת אחריות לסיוע).

### ב. תדריכים ועקרונות הערכות:

- 1) עם קבלת תחזית על מזג אוויר סוער יועברו תדריכי היערכות לכלל הגופים ובעלי התפקידים הרלוונטיים ברמה הארצית המחוזית וברשויות המקומיות.
- 2) המחוזות ייערכו בהתאמה ויפרסמו הנחיות משלימות למוסדות החינוך, למח' החינוך הרשותיות ולקב"טי המוס"ח הרשותיים.
- 3) היערכות לפתיחת חדרי המצב וכן הכנת צוותי הכוננות של מתקני המשרד למז"א סוער.
- 4) יש לתת דגש לעובדי המשרד ומערכת החינוך במחוז ירושלים ובמחוז צפון.
- 5) דגשים ספציפיים והנחיות מיוחדות יינתנו לרשויות ומוסדות חינוך הממוקמים באזורים המוגדרים כמאופיינים בשלג/שיטפונות כפי שהצטבר מניסיון העבר ברשויות המקומיות וביישובים באירועי דצמבר 2013 – ראה נספח א'.
- 6) חלק מרכזי בעקרונות ההערכות יהיו בתחום המניעה, כלומר צמצום פעילויות קיימות, ביטול פעילויות בעלות פוטנציאל סיכון, הכנת מבנים, הערכות ללימודים במקומות חליפיים ועוד.
- 7) לימוד לקחי אירועים מן העבר [אירוע נהרייה ובאר טוביה](#) תוך מתן דגש על ריענון הנחיות [נוהל פינוי מוסד חינוכי במצב של סכנת חיים מידית](#) ושת"פ עם המגיבים הראשונים (הרשות המקומית, מד"א, מ"י וכב"ה).

### ג. קיום לימודים ופעילות אחרת במוסדות החינוך:

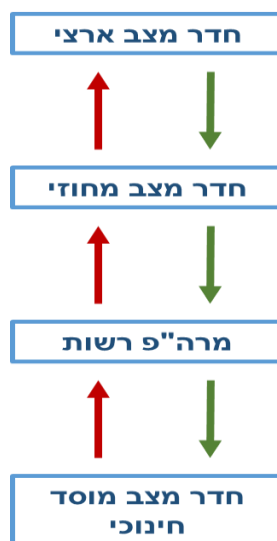
- 1) ככלל האחריות והסמכות לקיום לימודים במזג אוויר סוער נתונה בידי הרשות המקומית תוך התייעצות עם מ"י ומנהלי מחוזות משרד החינוך.
- 2) בהחלטה לקיים לימודים המחוז והרשות המקומית ייקחו בחשבון את מכלול התנאים: מאפייני מזג האוויר הצפוי, אמצעים לקיום לימודים (חימום או אחר) מצב פיזי של מבני החינוך, מאפייני הפעילות המתוכננת (לימודים רגילים/פעילות מחוץ למבנים ועוד).
- 3) הכלל הקובע - אין פעילות חינוכית המצדיקה סיכון התלמידים או צוותי ההוראה.
- 4) בהחלטה לקיים/לבטל לימודים יש לשתף ומוקדם ככל שניתן את בעלי התפקידים הרלוונטיים על מנת לאפשר לגופים להיערך מבעוד מועד.
- 5) כל פעילות טיול או פעילות חוץ בית ספרית תופסק לאלתר מיד עם קבלת ההתראה על חזית מזג אוויר סוערת צפויה. הפעילות תופסק ולא תחודש עד למתן הנחיות חדשות מאגף בכיר לביטחון חירום ובטיחות סביבתית / חדר מצב טיולים ארצי במשרד החינוך.

#### ד. בטיחות:

- (1) כלל הנחיות הבטיחות להתמודדות ומניעה במצבי מזג אוויר סוער מעודכנים ומופיעים באתר משרד החינוך ומופצים מעת לעת למחוזות הרשויות ומנהלי מוסדות החינוך.
- (2) מידי שנה ובכל הערכות לעונת החורף, הופצו הנחיות במסגרת "מחזור הזמנים" דגשים ספציפיים לחורף וכן עדכונים וחידושים רלוונטיים.
- (3) בכל שאלה בנושאי בטיחות או חוסר באמצעי הסברה בתחום הבטיחות, יש לפנות ממונה הבטיחות המחוזיים הרלוונטיים או לפנות למנהל אגף בטיחות ארצי.
- (4) עם קבלת תחזית על מז"א סוער, יועברו תדריכי בטיחות לכלל בעלי התפקידים בכל הרמות וכן לצוותי ההוראה ולתלמידים בכלל מוסדות החינוך בכפוף להנחיות הרשות המקומית ומשטרת ישראל.

#### ה. דיווחים וזרימת מידע:

- (1) מערכת דיווח נכונה ויעילה מהווה תנאי ליכולת חדרי המצב ומוקדי המידע והשליטה לגבש תמונת מצב עדכנית ולקבל החלטות.
- (2) שרשרת הדיווח תפעל כדלקמן:



- (3) הערכות מצב שוטפות, הנחיות והסברה ע"י חדר מצב ארצי לחדרי מצב מחוזיים בכל אמצעי המדיה והרשתות החברתיות.
- (4) הנחיות והסברה ע"י המחוזות למנהלי מחלקות חינוך וקב"טי מוס"ח רשותיים.
- (5) עדכון ושיתוף ההורים ע"י מנהלי מוסדות חינוך בכל מידע והנחייה בדגש על הוראות פינוי בתיאום - מנהלי מחלקות חינוך וקב"טי מוס"ח רשותיים.



#### ה. תהליך חזרה לשגרת לימודים רגילה:

- 1) חזרה ללימודים תהיה בכפוף לאישור הרשות המקומית ובתיאום עם מנהל/ת המחוז בהתאם למתווה הלימודים הקיים באותה עת.
- 2) טרם החזרה לפעילות במוסד החינוכי יבוצע סקר בטיחות מקדים ע"י הרשות המקומית לפני הגעת התלמידים (במידת הצורך יסתייע בגורם מקצועי בטיחותי מהמחוז).
- 3) מטרת הסקר הבטיחותי, לזהות מפגעי בטיחות ולתקנם טרם החזרת הצוות החינוכי והתלמידים ללימודים.
- 4) כל מנהל מוסד חינוכי ידווח לקב"ט מוס"ח ברשות על מצב המוסד החינוכי ועל היכולת לקיים בו לימודים, קב"ט מוס"ח ירכז את כלל הדיווחים ממוסדות החינוך ברשות ויעדכן את הקב"ט /ממונה חירום ובטיחות המחוזי הרלוונטי.
- 5) בשקלול ההחלטה האם ניתן לחזור ללימודים יילקח בחשבון מצבו הפיזי והבטיחותי של המוסד החינוכי וכן היכולת להגיע אליו ללא סיכון!
- 6) דגש מיוחד בסקר הנזקים יהיה בנושאים הבאים: מפגעי חשמל, שלטים או לוחות רופפים, עצים נוטים לנפול, בורות שנפערו, תקרות אקוסטיות רופפות, מעקות/שערים שניזוקו, דרכי גישה לבית הספר וממנו.

## 5. שלבים בהערכות ובגיבוש תמונת המצב בכל הרמות

### עם קבלת תחזית על מזג אוויר סוער יבוצעו הפעולות הבאות:

- א. ביצוע הערכת מצב ראשונית מצומצמת בראשות מנכ"ל משרד החינוך ובהשתתפות: סמנכ"ל ומנהל אגף בכיר לביטחון שעת חירום ובטיחות סביבתית, מנהל אגף היערכות לשעת חירום, מנהל וסמנכ"לית מינהל פדגוגי (בגרויות וחני"מ), מנהל מינהל חברה ונוער, מנהל אגף בכיר תפעול, רכש ולוגיסטיקה, מנהל מינהל הסברה ודוברות המשרד, מינהל תקשוב - מוקדי מידע ופורטלים (פרסום הנחיות והסברה).
- מטרת הע"מ ראשונית - תרגום מדיניות והחלטות המנכ"ל לפעולות אופרטיביות למטה המשרד, למחוזות, לרשויות המקומיות ולמנהלי מוס"ח תוך התייחסות להורים ולתלמידים.

### ב. שלבים בתהליך גיבוש הערכת המצב:

#### 1. שלב א':

- א) אגף בכיר לביטחון, שעת חירום ובטיחות סביבתית ירכז את כלל פעולות הערכות המחוזות והרשויות המקומיות ויקיים הערכת מצב ארצית מול מחוזות וכלל הגורמים הרלוונטיים לרבות חדר מצב טיולים.
- ב) בחינת הפעלת חדר מצב חלופי במרב"ד לוד בהתאם למז"א בעיר ירושלים.
- ג) קביעת נציג משרד החינוך במרה"פ של משרד לבטי"פ מ"י / רח"ל.
- ד) השתתפות בהערכות מצב לאומיות במשרד לבטי"פ / רח"ל.

ה) דגשים מרכזיים לקיום הערכת מצב מול מחוזות :

- (1) קיום / אי קיום לימודים בבתי ספר.
- (2) קיום / אי קיום טיולים.
- (3) ביטול / שינוי מבנה אירועי חינוך מיוחדים.
- (4) בחינות בגרות - סטאטוס היערכות.
- (5) הנחיות למאבטחי מוסדות חינוך .
- (6) מיפוי ודיווח על מפגעי בטיחות הנובעים ממוג האויר.
- (7) מיפוי פערים במערך החינוך המיוחד (ראה פרמט בנספח ב').
- (8) דיווח על אירועים חריגים עם / ללא נפגעים.

## 2. שלב ב':

א) דיווח קב"טי מחוזות - תמונת מצב קיום/אי קיום לימודים למנהל אגף היערכות לשעת חירום ארצי לא יאוחר מהשעה 06:45 בבוקר (באמצעות ווצאפ).

ב) עיבוד והפצת תמונת מצב לימודים ארצית ע"י חדר מצב ארצי לגורמים הבאים :

- (1) דוברות המשרד (אמצעי תקשורת).
- (2) מחוזות.
- (3) צוות מוקדים ופורטלים.
- (4) מטה המשרד.
- (5) משרד הבטי"פ - אגף חירום.
- (6) רח"ל - חטיבת אדם וקהילה.
- (7) שלטון מקומי – מינהל ביטחון וחינוך
- (8) איגוד מנהלי מח' חינוך.

## 3. שלב ג':

א) העברת מידע דוברות והסברה :

- (1) ניסוח הודעות לאמצעי התקשורת באישור והנחיית המנכ"ל.
- (2) עדכון שוטף של הנחיות המשרד והמנכ"ל באמצעי התקשורת השונים, והפניית הציבור אל מוקדי המידע הרשתיים לעדכון שוטף.
- (3) פרסום הודעות והנחיות המשרד באמצעות: הרשתות החברתיות והפורטלים.

## 4. שלב ד':

א) מעקב ובקרה חדר מצב ארצי בנושא מפגעי בטיחות, נזקים ותהליך השיקום.

ב) אגף בטיחות ארצי יפיץ מסמך הנחיות לניטור ואיתור מפגעי בטיחות אשר מטרותיו :

- (1) מניעת תאונות ופגיעות בנפש.
- (2) טיפול, תיקון הנזק ושיקום המוס"ח.
- (3) מתן סיוע של בקרי בטיחות לרשויות לבדיקת מוסדות חינוך וייעוץ מקצועי.
- (4) מתן סיוע של סוקרי בטיחות לכל הרשויות, והצמדתם לכל קב"טי המוס"ח לטובת סיקור בטיחותי מקצועי.
- (5) סיוע בריכוז תמונת מצב נזקים למינהל הפיתוח ברמה הארצית.
- (6) דיווח למטה -אגף הביטחון ומנהל פיתוח ע"פ פרמט -ראה נספח ג'.

## 6. הנחיות בנושא טיולים, פעילות חוץ וכללי

### באחריות מנהל אגף טיולים:

- א. מרגע קבלת תחזית על מז"א סוער, הקפאה ועצירת הטיולים ופעילות החוץ בית ספרית עד למתן הנחיות והודעות חדשות בנושא.
- ב. הפצת מסמך הנחיות ודגשים למחוזות בכפוף להנחיות משטרת ישראל וצה"ל.
- ג. ריכוז תמונת מצב מחדר מצב טיולים לגבי סטאטוס טיולים בשטח בזמן אמת.

## 7. אגף בכיר ביטחון ואבטחה

### א. אבטחת מתקנים - באחריות מנהל תחום ביטחון:

- 1) הפצת מסמך הנחיות ודגשים לתפקוד המאבטחים במתקני המשרד.
- 2) עדכון סטאטוס התייצבות מאבטחים ברמה הארצית.
- 3) הפצת הנחיות לצוותי הכוננות במתקני המשרד.
- 4) תיאום ודרישות לסיוע ממוקד חירום עיריית ירושלים (נושאים מוניציפליים - פינוי שלג, גיזום עצים וכד').
- 5) הנחיות לצוותי הכוננות במתקני המשרד.

### ב. אבטחת מוסדות חינוך - באחריות מנהל אגף א' אבטחת מוס"ח:

- 1) הפצת מסמך הנחיות ודגשים לתפקוד המאבטחים במוסדות החינוך.
- 2) עדכון סטאטוס התייצבות מאבטחים ברמה הארצית.
- 3) מתן סיוע ופתרונות לרשויות.

## 8. לוגיסטיקה

### אגף א' תפעול, רכש ולוגיסטיקה: מצ"ב נוהל בקישור בפורטל הארגוני (פנימי)

- א. היערכות לניוד בכירים ועובדים חיוניים בשלג ע"ב רכבי 4x4 (לתכנון).
- ב. לשכת השר והמנכ"ל.
- ג. אנשי אבטחה.
- ד. עובדי אגף לוגיסטיקה.
- ה. עובדי אגף הביטחון.
- ו. עובדי מוקדי מידע (במידה ולא מתאפשרת עבודה מרחוק).
- ז. מנהלי מכלולים בחירום - פדגוגי, מינהל חברה ונוער ודוברות.
- ח. מטה חירום בחינות בגרות (בעדיפות לפעול ממרב"ד לוד).
- ט. עובדים נוספים על פי החלטה בזמן אמת ע"י חדר מצב.
- י. העלאת דרישות לתגבור רכב 4X4 ע"פ נוהל מינהל הרכב הממשלתי.
- יא. תיאום קבלת סיוע מעיריית ירושלים בפינוי הדרכים למתקני המשרד בירושלים (כתוצאה משלג, עצים שנגדעו, כבלי חשמל שנקרעו וכו').
- יב. בדיקת תקינות גנראטורים לחירום.
- יג. היערכות לכניסה לחניון לב רם - פיזור מלח / פינוי שלג למניעת החלקה של רכבים.

## 9. דוברות, הסברה, מוקדי מידע ופורטלים

- א. עדכון ותיאום שוטף עם דוברות המשרד וחדר מצב / אגף הביטחון.
- ב. הכנת הודעות לתקשורת בדבר קיום לימודים ופעילות מערכת החינוך לאור מדיניות המנכ"ל,
- ג. עדכון הציבור באמצעי התקשורת, והפנייתו להתעדכן במוקדי המידע/החירום של הרשויות (לשאוף ולהעביר כבר לפני תכנית חדשות הערב/הבוקר המרכזיות).
- ד. קיום תיאום דוברות ברמה הארצית ובין המחוזות על פי מדיניות המנכ"ל.
- ה. עדכון הנחיות במוקדי המידע ובפורטלים השונים (לרבות שאלות ותשובות).

## 10. מנהל פדגוגי

- ו. אגף שפ"י - הנחייה ותדריך צוותי החינוך וההורים במידה ויידרש.
- ז. אגף חינוך מיוחד - מענה לתלמידים עם צרכים מיוחדים, ודיווח למטה ע"פ פורמט - ראה נספח ב'.
- ח. למידה מרחוק - היערכות ללמידה מרחוק בבתי הספר במידת הצורך בשת"פ עם מינהל תקשוב.
- ט. בחינות בגרות - היערכות אגף בחינות לכל שינוי בתכנית הבחינות בהתאם להנחיות המנכ"ל.

## 11. מינהל משאבי אנוש

- הפצת מסמך הנחיות לעובדי המשרד בדבר התייצבות לעבודה במוז"א סוער ושלג כבד בכפוף להנחיות המנכ"ל ונציבות שירות המדינה.

## 12. המינהל לחינוך התיישבותי, פנימייתי ועליית הנוער

- א. שחרור תלמידי פנימיות מבעוד מועד לפני חסימת הכבישים ע"פ נוהל פינוי תלמידי פנימיות.
- ב. היערכות ומתן מענה לתלמידים הנשארים בסוף השבוע בפנימייה.
- ג. דיווח שוטף למטה.

## 13. מחוזות

- א. הפעלת חדר מצב מחוזי בהתאם להנחיות המשרד.
- ב. היערכות לניוד בעלי תפקידים חיוניים במחוז בסיוע אגף לוגיסטיקה (צפון וירושלים).
- ג. היערכות לפתיחת חדר מצב מחוזי חליפי במחוז ירושלים.
- ד. שת"פ מול רשויות וסיוע לרשויות.
- ה. חזרה לשגרת לימודים לאחר מזג האוויר הסוער-סגלי מוסדות החינוך יידרשו להגיע למוסדות לפני הגעת התלמידים בכדי להכין את המוסדות בסיוע הרשויות (פינוי שלג, בדיקת נזקים, בטיחות ואישור הנדסי וכו').
- ו. הפעלת מפקחים מתכללים רשותיים לשע"ח ע"פ צורך ולשיקול המחוז.
- ז. שליטה ודיווח התייצבות עובדי הוראה ועובדי משרד למטה המשרד הרלוונטי בהתאמה.
- ח. היערכות ברמת המוסד החינוכי.

- ט. באחריות המחוזות להפיץ מסמך ריענון הנחיות למנהלי בתי הספר הרלוונטיים על פי ההוראות המופיעות בחוזר מנכ"ל שע"ח - היערכות למז"א סוער ושלג כבד כמפורט בסעיף המוסד החינוכי.
- י. הפצת והטמעת "מחזור זמנים חורף" של אגף הבטיחות לכל מנהלי מוסדות החינוך.

## 14. רשויות מקומיות/בעלויות

- א. פעילות ההכנה במוסד לפני תחילת החורף על ידי הרשות/הבעלות ועל ידי המוסד הכרחית והניסיון מלמד שבמזג אויר סוער חלק מהתשתיות והמתקנים עלולים לסכן את התלמידים, יש לתת על כך את הדעת כבר בהכנת המוסד לקראת עונת החורף.
- ב. יש לבצע פעולות בדיקה ומניעה מיד עם חזרת התלמידים ללימודים מחופשת הקיץ לקראת החורף המתרחש עלינו מדי שנה החל מחודש נובמבר.
- ג. ככלל יש לבדוק את הסביבה הקרובה ואת דרכי הכניסה למוסד החינוכי ולמרחב תחנות ההסעה השייכות למוסד החינוכי בתחומים אלו:
- (1) עצים העלולים ליפול על דרכי הגישה ובחצרות המשחקים.
  - (2) תקרות תלויות, סככות הצללה, גגות רעפים וכו'.
  - (3) מתקני משחק וספורט.
  - (4) דרכי גישה, שבילים, גרמי מדרגות, מעקות בתוך המוסד ובחצרות.
  - (5) מערכת החשמל - חוטי חשמל, שקעים החשופים לרטיבות.
  - (6) מרכיבי ביטחון - גדרות הנוטים ליפול וכו'.
- ד. **כל מפגע בטיחותי המסכן את צוותי ההוראה או התלמידים ידווח לרשות ויסולק לאלתר טרם תחילת הלימודים מחדש!**

## 15. ברמת המוסד החינוכי

- ככלל, בהינתן תחזית מז"א סוער מקדימה, מנהל המוסד החינוכי יערך תוך דגש על:
- א. מנהל המוסד החינוכי יהיה בקשב לעדכוני מזג האוויר בכל אמצעי התקשורת ויעמוד בקשר עם הרשות המקומית, כדי להסדיר את הגעת התלמידים, את ההסעות ואת פיזור התלמידים בעת הצורך.
- ב. שיתוף ועדכון הורים – פרסום הודעות להורים ובהן הנחיות להתנהגות התלמיד בדרך אל המוסד ובחזרה ממנו, וכן מקורות המידע באשר לקיום/אי קיום הלימודים במוסד וכד'.
- ג. במצב בו תלמידים ו/או מורים מתייצבים במוסד החינוכי על אף מזג האוויר הסוער, מנהל המוסד החינוכי ידווח למפקח הכולל, לרשות המקומית ולקב"ט מוס"ח לקבלת הנחיות כיצד להמשיך.
- (1) הדרכת תלמידים באשר לסכנות הטמונות בתנאי מזג האוויר הקשים, תוך דגש לזהירות המתחייבת בתנועה אל המוסד ובחזרה ממנו.
  - (2) תדרוך תלמידים מפני התמוטטות, קריסת עצים, נפילת חוטי חשמל, הצפות ושיטפונות וכד'.

ד. מיפוי סיכונים - מנהל המוסד החינוכי יפנה לרשות המקומית ולקב"ט מוס"ח בכדי לקבל הנחיות וסיוע בכל הקשור לאיתור מפגעים בחצרות ובמבנה בית הספר, מיפוי הסיכונים העלולים להוות סכנה במז"א סוער ולפעול בהתאם להנחיות הרשות המקומית.

ה. **כללי התנהגות** במקרים של מז"א סוער, **ללא התרעה מקדימה, בזמן הלימודים** :

- (1) חל איסור לצאת בהפסקות מחוץ למבנה ביה"ס לחצרות וכד'.
- (2) אין לקיים לימודים בכיתות הממוקמות במרתפים / במקלטים / במקומות נמוכים מחשש להצפות.
- (3) בבתי ספר בהם יש מעלית - אין להשתמש במעליות חיצוניות.
- (4) אישור יציאה לתלמידים הביתה – אך ורק באישור הרשות המקומית וקב"ט המוס"ח.

ו. **דגשים לחינוך בפנימיות** :

- (1) מוסדות החינוך (פנימיות), יפעלו על פי החלטת הרשות המקומית בה הם נמצאים.
- (2) הוצאת התלמידים לבתיהם לחופשת שבת או לכל צורך אחר, תתבצע רק לאחר קבלת אישור מהגורמים המקצועיים במינהל לחינוך התיישבותי ולאחר שתהיה ודאות מוחלטת שתנאי מזג האוויר מאפשרים תחבורה ציבורית לאורך כל הדרך.
- (3) הפנימיות תתאמנה את פעילויותיהן לתנאי מזג האוויר, ובדגש על נקיטת כל אמצעי הזהירות בקיום העבודות החקלאיות בכפר.

ז. **דגשים לפעילות חוץ-בית-ספרית אשר נקלעה למזג אויר סוער** :

- (1) ככלל יש להפסיק מיד את הפעילות החוץ-בית-ספרית בכל הארץ במזג אויר סוער בתיאום ובאישור חדר מצב טיולים.
- (2) עם התרחשות מצב של מזג אויר סוער כלל האישורים המקדימים לפעילות חוץ-בית-ספרית בטלים, ונדרש לבקש אישור מחודש מהלשכה לתיאום טיולים / מחדר מצב טיולים ארצי.
- (3) מנהל המוסד החינוכי ואחראי הטיולים הבית-ספרי להיות קשובים להנחיות חדר מצב טיולים ארצי, ולהנחיות משרד החינוך המתפרסמות באמצעי התקשורת.

ח. **היערכות המוסד החינוכי לקראת חזרת התלמידים לאחר מז"א** :

- (1) החזרה ללימודים תהיה בהתאם למתווה הקיים באותה עת, באישור הרשות המקומית ובתיאום עם המפקח/ת על המוסד החינוכי.
- (2) הרשות המקומית תאשר חזרת התלמידים לאחר שבדקה את המוסד החינוכי לפני חזרת התלמידים ללימודים, כמפורט להלן :
  - (א) בדיקת דרכי הגישה ותחנות ההסעה השייכות למוסד החינוכי.
  - (ב) סריקה מלאה של החצר ושל כל המבנה לאיתור שינויים, שנוצרו כתוצאה מפגעי מזג האוויר, כמו נזילות, חדירות מים והצפות.
  - (ג) בדיקת התקינות של מערכת החשמל וכבלי החשמל.
  - (ד) בדיקת מתקני משחק וספורט, מגרשים, גדרות, אולמות ומחסנים לאיתור מפגעים בטיחותיים.

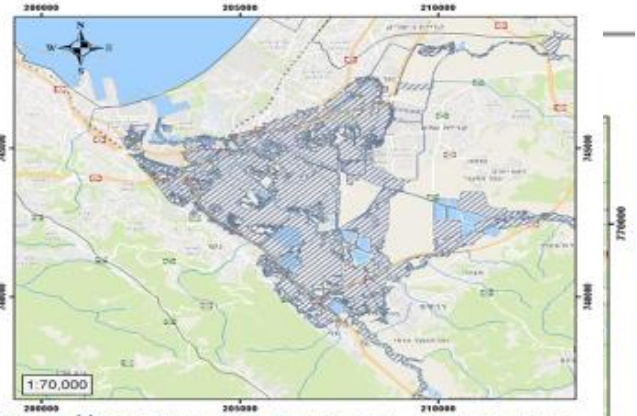
נספח א' – מפות אזורים מועדים לשיטפונות ברמה הארצית (ע"פ משרד בל"מ)  
 נספח ב' – דו"ח סטאטוס בעיות בטיחות במוסדות חינוך  
 נספח ג' – דו"ח סטאטוס בעיות בטיחות במוסדות חינוך



## שיטפון בנחל קישון



סקינת הצפה	האזורים העשויים להיות נוצפים	השתיות מרכזיות נישמשות
180 מ"ק/שבייה. תקיפת חוויה של 20 שנה	<ul style="list-style-type: none"> <li>בקישון מחלף הענקים (כביש 75).</li> <li>שדה התעופה מגדו, טעלה</li> <li>גשר ההסתדרות, אזור הצ'ק</li> <li>מיסט ובתי הדיקוק, קריית חרות (בתים הממונים לנחל הקישון), נחל גזורה</li> </ul>	<ul style="list-style-type: none"> <li>המפעלים במתחם בתי זיקוק חיפה</li> <li>מפעלי הענים וחומרים כימיים</li> <li>הוות גז קריית אתא קלוד</li> <li>תחמיג זבולון ותחמיש קישון</li> <li>מתקן טיהור שפכים חיפה</li> <li>תחנה מרכזית לב המפרץ</li> <li>תחנת רכבת לב המפרץ</li> </ul>



**תיאור התרחיש - גשם רב יורד בצפון הארץ ובכלל זה באזור הגליל המערבי, הכרמל, רמות מנשה וצפון השומרון. הגשם מצטבר לאורך זמן לעובי של כ-200 מ"מ ויותר וזאת על גבי קרקע רוויה עוד מגשמים קודמים. בתחילת האירוע יורדים 50-100 מ"מ תוך שעות בודדות בחיפה ויישובי מישור החוף הצפוני וכתוצאה מכך נגרמים שיטפונות והצפות הקשורות ביכולת הספיקה המוגבלת של מערכת הניקוז העירונית**

9  
אוקטובר 2022

רשות חירום לאומית | הערכה ותרחישי ייחוס בלמ"ס | 9

משך - 2-5 ימים



10  
אוקטובר 2022

רשות חירום לאומית | הערכה ותרחישי ייחוס בלמ"ס | 10



## שיטפון באגן איילון - ירקון

תשתיות טריכויות מושפעות	האזורים הצפויים להיות מוצפים	סמיקת הצפה
<ul style="list-style-type: none"> <li>מסילות הרכבת לאורך נתיבי איילון (בניקף בקטע קיבוץ גלויות - מחלף השלום)</li> <li>תחנות הרכבת התחתית והשלום</li> <li>נתיבי איילון</li> </ul>	<ul style="list-style-type: none"> <li>נתיבי איילון: הקטע מבטרי מזום- ארלחורוב ולאחר מכן גם בקטע שנקיבוץ גלויות עד מחלף השלום.</li> </ul>	כ-280 מ"ק/שנתייה. תקופת חזרה של 13 שנה
<ul style="list-style-type: none"> <li>מסילות הברזל לאורך כלל הנתיבים.</li> </ul>	<ul style="list-style-type: none"> <li>נתיבי איילון: לאורך כל הנתיבים</li> <li>שכונת עזרא ולאחר מכן שכונת נוספות בדרום תל אביב</li> </ul>	כ-400 מ"ק/שנתייה. תקופת חזרה של 25 שנה



**תיאור התרחיש - גשם רב יורד ברחבי הארץ בדגש על מישור החוף בסופת גשם שנמשכת ארבעה ימים. בשלב כלשהו במהלך הסופה נוצר פס עננות צר וארוך, ניצב לחוף, ששוהה במשך שעות על אזור גוש דן ומביא להגברה מקומית בגשמי האזור. סה"כ יורדים בגוש דן במהלך האירוע כ-300-350 מ"מ גשם, מחציתם תוך פרק זמן של פחות מ-12 שעות**



## שיטפון באגן איילון - ירקון (המש)

תשתיות טריכויות מושפעות	האזורים הצפויים להיות מוצפים	סמיקת הצפה
<ul style="list-style-type: none"> <li>מסילות הרכבת לכיוון ראש העין בטקטע מרכז היריחים- אם המושבות</li> <li>אזורי תחנת הרכבת בני ברק</li> <li>ריסו קו אדום רכבת קלה</li> <li>מסילות רכבת קלה - קו ירוק</li> <li>במקטע הברזל התיא-גני התערוכה</li> <li>אזורי תעשייה קריית אריה</li> <li>אזורי תעשייה רמת השרון</li> <li>גן לאומי ירקון</li> </ul>	<ul style="list-style-type: none"> <li>אזורי התעשייה מבני ברק</li> <li>אזורי הירקון כולל שכונת הרף יוסף</li> </ul>	כ-220 מ"ק/שנתייה. תקופת חזרה של 25 שנה







## שיטפון בנחל לכיש



מסוקת הצפה	האזורים העשויים להיות מוצפים	תשתיות מרכזיות מושפעות
<ul style="list-style-type: none"> <li>230 מ"ק/שנייה בשפלה</li> <li>כביש 3711 (כביש נוה יתנו-אמנים).</li> <li>350 מ"ק/שנייה באזור אשדוד.</li> <li>הקמת חורה של 20-35 שנה.</li> </ul>	<ul style="list-style-type: none"> <li>האזור שדרים לכפר ורבורג ומדרום וטנערב למושב באר טוביה באמנה אזור תחלף על הלום באשדוד והשטחים הדרומיים.</li> <li>שיטולי בסיס חיל האוויר הצור, דרום גן יבנה.</li> <li>הקצה המזרחי של צפון הציור אשדוד.</li> <li>הישובים נבעני, אמנים, שדה עזריה, שחלים, בית שקמה, גאית.</li> </ul>	<ul style="list-style-type: none"> <li>אזור בסיס חיל האוויר הצור</li> <li>תחנת הרמת אשדוד</li> <li>אזור תעשייה ראם</li> </ul>



**תיאור התרחיש - גשם יומי רב במישור החוף הדרומי ובשפלה על גבי קרקע רוויה ואטומה, גורם לרימות חזקות בנחלי מישור החוף הדרומי ובפרט בנחל לכיש ויובליו וגורם להצפות וניתוקי כבישים בסמוך לאפיקי הנחלים. עוצמות גשם חזקות מביאות להצפות מקומיות בחלק מהשכונות באשדוד.**



## שיטפון מרחב ים המלח



מסוקת הצפה	האזורים העשויים להיות מוצפים	תשתיות מרכזיות מושפעות
<ul style="list-style-type: none"> <li>כרמי טרל של מאת מ"ק/שנייה.</li> <li>מכל 500 מ"ק/שנייה בנחלים.</li> <li>התנקעות טורחה</li> </ul>	<ul style="list-style-type: none"> <li><b>טורחב מגילות</b> - משהרע טעונות לידו עד נהל קדם, נחלים עיקריים נהל קדרון, נהל דרנת, נהל קוסראן.</li> </ul>	<ul style="list-style-type: none"> <li>כביש 90 לאורך ים המלח - הסינות</li> <li>אנף קריסת חלקים מהכביש עקב מחיפה</li> <li>שטחי הקלאות</li> </ul>
<ul style="list-style-type: none"> <li>כביש 90 לאורך ים המלח - הסינות</li> <li>אנף קריסת חלקים מהכביש עקב מחיפה</li> <li>מנחת בר יהודה (בסמוך לנצהה)</li> <li>תחנת טאביה P-88 ו-P-9 הטיימות</li> <li>לנפעלי ים המלח</li> <li>קי מקורות</li> </ul>	<ul style="list-style-type: none"> <li><b>נצדה</b> - עין גדי: משהרע טנאל קדם עד נהל רתף, נחלים עיקריים: עוזנות, חבר, צאלים.</li> </ul>	<ul style="list-style-type: none"> <li>כביש 90 לאורך ים המלח - הסינות</li> <li>אנף קריסת חלקים מהכביש עקב מחיפה</li> <li>מנחת בר יהודה (בסמוך לנצהה)</li> <li>תחנת טאביה P-88 ו-P-9 הטיימות</li> <li>לנפעלי ים המלח</li> <li>קי מקורות</li> </ul>



**תיאור התרחיש - גשם בעוצמה חזקה יורד במקומות רבים בארץ וגורם לשיטפונות בזק בעיקר באזורים המדבריים. הגשם לא בהכרח יורד בעוצמה חזקה ברציפות. הממטרים הכבדים עשויים להמשך מספר שעות ולאחריהם הפוגה של מספר שעות לפני מכת הגשם הבאה**



# שיטפון מרחב ים המלח (המשך)



**נספח ב' - דיווח מוסדות סגורים כתוצאה ממוז'א (ניתן לדווח במשל'ט)**

**מוסדות סגורים** - נא ציין שמות מוסדות חינוך ומאפייני אוכלוסיית התלמידים (גנ"י, חנ"מ ובתי"ס חנ"מ, כיתות חנ"מ בבתי"ס רגילים ידווחו כחלק מהדיווח של החינוך הרגיל).

מאפייני אוכלוסיית התלמידים	שם ביה"ס	ישוב

**תמונת מצב תלמידים :**

- 1) היעדרות רבה של התלמידים ממוסדות חינוך מיוחד **כן/לא**
- 2) נוצר קשר של אנשי צוות עם התלמיד הנעדר ומשפחתו **כן/לא**
- 3) קשר עם מנהל ח"ן לשילוב בני נוער מתנדבים בביה"ס (במידת האפשר) **כן/לא**
- 4) קשר עם מנהל ח"ן לשילוב בני נוער מתנדבים בבית התלמיד (במידת האפשר) **כן/לא**
- 5) אחר, הערות \_\_\_\_\_

**תמונת מצב אנשי צוות :**

- 1) היעדרות רבה של עו"ה וסייעים ממוסדות חינוך **כן/לא** \_\_\_\_\_
- 2) הערות \_\_\_\_\_

**תמונת מצב תכנית הסעות :**

- 1) ההסעות פועלות כסדרן **כן/לא** \_\_\_\_\_
- 2) עולה צורך בפיצול הסעות\* **כן/לא** \_\_\_\_\_
- 3) עולה צורך בתוספת מלווה להסעה קיימת\*\* **כן/לא** \_\_\_\_\_

**\*\* במקרים אלה ניתן לפנות למנהל/ת תחום הסעות במחוז.**

נספח ג'-דו"ח סטאטוס נזקים ומפגעים/בעיות בטיחות במוסדות חינוך (ניתן לדווח במשל"ט)

מס"ד	מחוז	רשות	שם המוסד	בעיות הבטיחות	הערות
.1					
.2					
.3					
.4					
.5					