

## מחקרים בקליטת העלייה

### הגירת שנות התשעים מברית המועצות לשעבר ומערכת ההשכלה הגבוהה בישראל במחצית הראשונה של שנות התשעים

סבטלנה צ'אצ'אשווילי-בולוטין, יוסי שביט וחנה איילון

#### הקדמה

תופעת ההגירה, המאפיינת את מרבית המדינות המפותחות בשנים האחרונות, היא בעלת השפעה ניכרת בתחומי החיים השונים, לרבות החינוך. השפעתה ניכרת לא על המהגרים בלבד אלא גם על בני המקום. מאחר שהישגים לימודיים, במיוחד במערכת ההשכלה הגבוהה, הם אחד האמצעים המרכזיים לניעות בחברה המודרנית, השפעתה של ההגירה במישור החינוכי היא ככל הנראה אחת החשובות ביותר על החברה קולטת ההגירה. יתר על כן, בהיות מרבית התלמידים המהגרים חסרי רשתות חברתיות וכלכליות חזקות, הישגיהם הלימודיים הופכים לקרש הקפיצה היחיד שלהם כמעט להתקדמות חברתית בארץ היעד. אופן השתלבותם של המהגרים במערכת החינוך על רמותיה השונות הוא אם כן אינדיקציה מובהקת לדרך השתלבותם של המהגרים בחברה כולה בעתיד. בנוסף, השתלבותם של המהגרים במערכת החינוך עשויה להשפיע באופן שונה על קבוצות חברתיות שונות, וכתוצאה מכך השתלבות זו עשויה להוות כלי מרכזי במישור החינוכי גם לגבי בני המקום.

מחקרנו זה עוסק בהגירה ההמונית מברית המועצות לשעבר לישראל, שהחלה בספטמבר 1989 ונמשכת מאז ועד היום, אם כי בשיעורים קטנים יותר. כ-830 אלף נפש היגרו לישראל עד תום שנות ה-90 של המאה ה-20, מהם כ-40% ילדים וצעירים עד גיל 29. במספרים מוחלטים הייתה זו ההגירה הגדולה ביותר מאז הקמתה של מדינת ישראל במאי 1948. נוסף על היקף מרשים זה, התאפיין גל ההגירה מברית המועצות לשעבר בשתי תכונות נוספות: שיעור נמוך מאוד של מהגרים בעלי אמצעים כלכליים מחד גיסא, ושיעור גבוה מאוד של מהגרים בעלי השכלה על-תיכונית כלשהי (לרבות אקדמית) מאידך גיסא. עקב זאת מהווה הגירה זו מקרה ייחודי לבחינת השפעת השילוב של 'הון אנושי' רב והון כלכלי מועט.

**סבטלנה צ'אצ'אשווילי-בולוטין**, היא מרצה במרכז האקדמי רופין בתוכנית MA להגירה ושילוב חברתי ו-BA המנהלים. את לימודי הדוקטורט סיימה באוניברסיטת תל-אביב בחוג לסוציולוגיה ואנתרופולוגיה בשנת 2007. מחקרה עוסקים בריבוד חברתי, הגירה וחינוך. משנת 2011 משמשת כמנהלת המחלקה למידע, המדידה והערכה במינהל החינוך בעיריית אשדוד.

**יוסי שביט** הוא פרופסור לסוציולוגיה באוניברסיטת תל-אביב, בה הוא מופקד הקתדרה לריבוד חברתי ואי-שוויון ע"ש זלמן וסימה ויינברג ומשמש כראש מכון ב"י כהן לחקר דעת קהל. פרופ' שביט כתב מחקרים אקדמיים רבים שפורסמו בכתבי עת המובילים ביותר בתחומים ריבוד חברתי ואי-שוויון בחינוך. כמו-כן הוא עמד בראש שלושה מחקרים בינלאומיים על אי שוויון השכלתי שהתפרסמו כספרים ב-1993, 1998 ו-2007.

**חנה איילון** היא פרופסור לסוציולוגיה באוניברסיטת תל-אביב. פרופ' איילון פרסמה מספר רב של עבודות מחקר בכתבי עת יוקרתיים - *Sociology of Education*, *European Sociological Review*, מגמות ועוד. תחומי המחקר העיקריים של פרופ' איילון: סוציולוגיה של החינוך ושיטות מחקר.

מטרתו של המחקר היא בחינת השפעתה של הגירת שנות ה-90 מברית המועצות לשעבר על סיכויי הלמידה (האם לומדים?) ועל דפוסי הלמידה (היכן ומה לומדים?) של המהגרים מברית המועצות לשעבר בשנות ה-90 ושל ילידי ישראל במערכת ההשכלה הגבוהה במחצית הראשונה של שנות התשעים.

## מדיניות ההרחבה של מערכת ההשכלה הגבוהה במחצית הראשונה של שנות התשעים

בסוף שנות השמונים פעלו בישראל שש אוניברסיטאות<sup>1</sup> לתואר ראשון ומספר מצומצם של מוסדות להשכלה גבוהה, שאינן אוניברסיטאות (מוסדות לא-אוניברסיטאיים), בהם ניתן למנות את בצלאל, האקדמיה למחול ולמוסיקה ומכללות אזוריות. אמנם במהלך שנות השמונים גדל מספר התלמידים שהיו בעלי תעודת בגרות (מ-20% מכלל בני הנוער בגיל הרלוונטי ב-1980 ל-30% ב-1990)<sup>2</sup>, אך המועצה להשכלה גבוהה (מל"ג) והוועדה לתכנון ולתקצוב (ות"ת) דבקו במדיניות של אי הרחבת מערכת ההשכלה הגבוהה<sup>3</sup>. כך נכתב בשנת 1989 בדוח השנתי של ות"ת, זמן קצר לפני שהחל גל ההגירה:

'המערכת, שהייתה קיימת בשנת 1988, מסוגלת לקלוט את הביקוש הנוסף, שיהיה צפוי בעתיד הנראה לעין ללימודי תואר ראשון. משום כך, וכדי לשמור על הרמה האקדמית הנאותה ולמנוע פחות בערכו של התואר ראשון, לא ראתה המועצה צורך בהקמת מוסדות נוספים' (החלטות מועצה 39/7 מ-1.1.1989, 11.1.1989, ראו הדוח השנתי של ות"ת, עמ' 70).

גל ההגירה ההמונית מברית המועצות לשעבר, שהחל בסוף שנת 1989, שינה מהותית את תפיסת המועצה באשר להתרחבותה של מערכת ההשכלה הגבוהה בישראל. כבר ביולי 1990 מינתה המועצה 'ועדת-משנה לבחינת הדרכים להגדלת היצע מקומות הלימוד לתואר ראשון ולגיונו' (דוח ות"ת, 1991, עמ' 70). יתרה מזאת, בתחילת שנות התשעים הפכה קליטת המהגרים במערכת ההשכלה הגבוהה למוקד הדיונים, הן במל"ג והן בות"ת. כפי שכתוב בדוח השנתי של ות"ת מאותה עת:

'קליטת עולים אלה במערכת ההשכלה הגבוהה היא נושא שהעסיק את ות"ת בשנת תשנ"א, הן מבחינת הקליטה המיידית במערכת של העולים והן מבחינת היערכותה לעתיד לקליטת הגל הצפוי להגיע בשנים הקרובות' (דוח ות"ת, 1991, עמ' 67).

בתקופה זו הייתה הנחת העבודה של ות"ת כי גל ההגירה מברית המועצות לשעבר הביא עמו סטודנטים שהפסיקו את לימודיהם בשלבים שונים וכן בני נוער שסיימו לימודים תיכוניים ומעוניינים להתחיל בלימודים גבוהים (דוח ות"ת, 1991, עמ' 67). לכן ציפתה הוועדה 'לתוספת 30 אלף סטודנטים עולים וותיקים למערכת ההשכלה הגבוהה החל מתשנ"א. מזה כ-2/3 מתוך ממהגרים וכ-1/3 מהריבוי הטבעי המקומי' (שם, עמ' 68). באשר לקליטת הסטודנטים המהגרים/העולים, הנחתה ות"ת את המוסדות האקדמיים 'לקלוט את כל בעלי הכישורים המתאימים ללימודים. דהיינו, מבלי לשנות את ספי הקבלה בפקולטות וזאת - מבלי לפגוע בקליטת ישראלים' (הדגשת המחברים), שם, עמ' 67). כפי שהבהיר זאת יו"ר ות"ת דאז, פרופ' יעקב זיו:

'למרות החשיבות המרבית שבקליטת סטודנטים עולים מתאימים, אין לפגוע בסיכויי לימודיהם של צעירים ישראלים. ספי הקבלה יהיו זהים לכול ויהיו דומים לאלה הקיימים, ומי שיעמוד בהם יתקבל. כמובן שהדבר יחייב הגדלה נוספת של מערכת ההשכלה הגבוהה' (ידיעון, גיליון 1, עמ' 1).

באשר להתרחבותם של המוסדות האקדמיים, הנחתה ות"ת לקלוט את 'התוספת הזו... בעיקר במוסדות בפריפריה [הדגשת המחברים] וזאת בהתאם למדיניות פיזור האוכלוסייה וחיזוק אזורי הדרום

1. למעט האוניברסיטה הפתוחה, שהוקמה בשנת 1976, ומכון ויצמן, שהוקם ב-1934. שני מוסדות להשכלה גבוהה אלו הם בעלי מאפיינים ייחודיים: מכון ויצמן למדע מתמקד בלימודים לקראת תארים מתקדמים בלבד, והאוניברסיטה הפתוחה היא מוסד ייחודי בכל הקשור לקבלת תלמידים ולדרכי הוראה.  
2. מתוך פרסום של מרכז 'אדווה': זכאות לתעודת בגרות לפי יישוב, 2003-2004, 2005.  
3. בשנות השמונים דחו מל"ג וות"ת את כל ההצעות להרחיב את מערכת ההשכלה הגבוהה.

והצפון וכן משיקולים אקדמיים, לחיזוק המוסדות שטרם הגיעו לגודל אופטימלי (אוניברסיטת בן-גוריון, אוניברסיטת חיפה ואוניברסיטת בר-אילן) (עמ' 68). הגידול המתוכנן בתקופה זו היה כדלקמן:

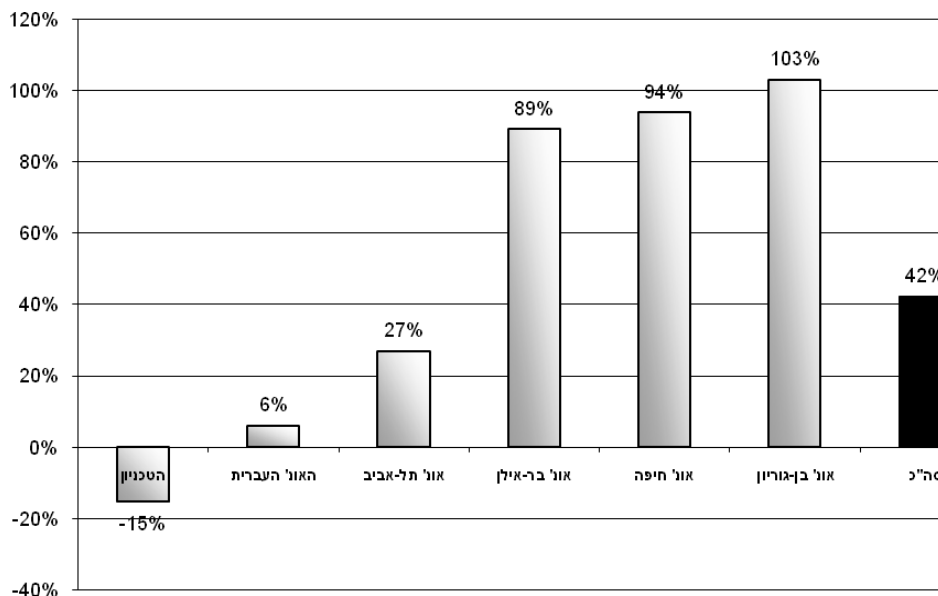
2,000 סטודנטים	האוניברסיטה העברית
2,000 סטודנטים	אוניברסיטת תל-אביב
2,000 סטודנטים	הטכניון
5,000 סטודנטים	אוניברסיטת בר-אילן
5,000 סטודנטים	אוניברסיטת חיפה
6,000 סטודנטים	אוניברסיטת בן-גוריון
4,000 סטודנטים	מוסדות אחרים להשכלה גבוהה
2,000 סטודנטים	מכללות אזוריות

כבר לקראת שנת הלימודים 1990/91 (תשנ"א) העמידה ות"ת לרשות האוניברסיטאות 16.5 מיליון ש"ח, כסיוע מידי לקליטת סטודנטים מהגרים. 7.5 מיליון ש"ח מסכום זה הועברו לות"ת על-ידי האפוסטרופוס הכללי, ביוזמתו ובסיועו של שר המשפטים דאז, דן מרידור, ותשעה מיליון ש"ח הועברו על-ידי האוצר (ידיעון, עמ' 1, גיליון 1). לפיכך, בשנת הלימודים 1990/91 (תשנ"א) השתתפות המדינה בתקציב הרגיל של האוניברסיטאות כיסתה (עם ההכנסות משכר לימוד) יותר מ-80% מתקציב זה, בהשוואה ל-52%, לדוגמה, בשנת הלימודים 1983/84 (תשמ"ד) (ידיעון, גיליון 1, עמ' 4). תהליך תקצוב מוגבר של האוניברסיטאות על ידי המדינה נמשך גם במהלך המחצית הראשונה של שנות ה-90. כתוצאה מכך, החלה מערכת ההשכלה הגבוהה, האוניברסיטאית בעיקרה, להתרחב באופן אינטנסיבי.

## יישום מדיניות ההרחבה של מערכת ההשכלה הגבוהה במחצית הראשונה של שנות התשעים

במשך חמש שנים (משנת הלימודים 1990/91 עד שנת 1994/95) עלה מספר תלמידי שנה א' לקראת תואר ראשון באוניברסיטאות ביותר מ-40%. בהתאם להבחנה בין האוניברסיטאות שפותחה על-ידי יוגב (2000), חולקו שש האוניברסיטאות לשני רבדים: אוניברסיטאות העילית (האוניברסיטה העברית, הטכניון ואוניברסיטת תל-אביב), השואפות למצוינות כללית, לעומת האוניברסיטאות הייעודיות

**תרשים 1:** שיעור הגידול במספר תלמידי שנה א' בין שנות הלימודים 1991/90 ל-1995/94, לפי מוסד אקדמי

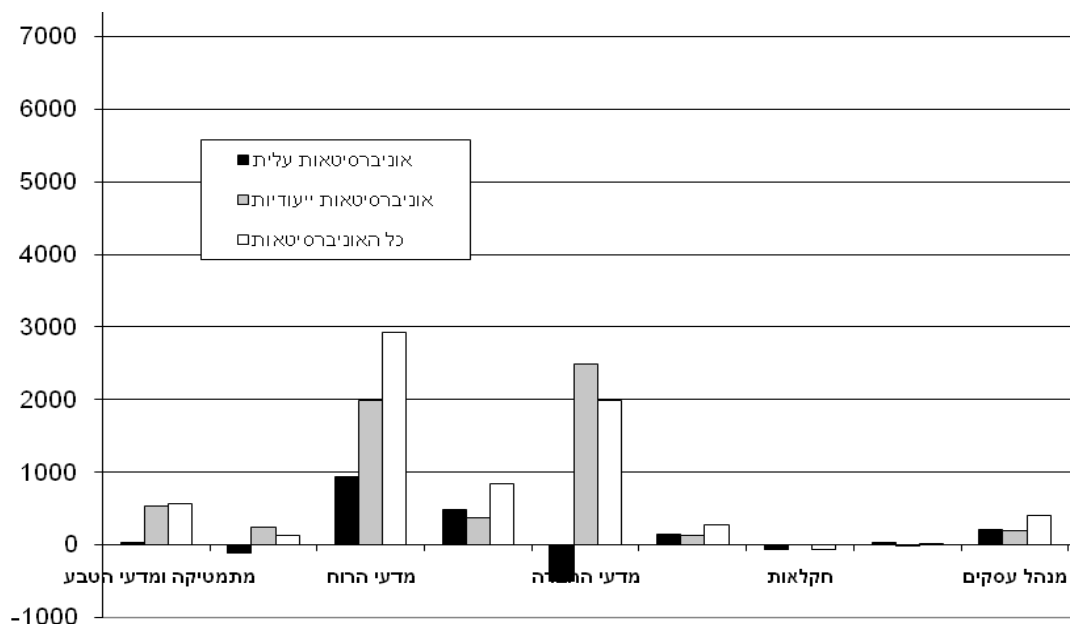


מקור הנתונים: הלשכה המרכזית לסטטיסטיקה, שנים שונות.

אוניברסיטת בר-אילן, אוניברסיטת חיפה ואוניברסיטת בן-גוריון) המכוונות לאוכלוסיות מסוימות או פריפריאליות מבחינה גיאוגרפית. על פי חלוקה זו נוכל לראות (ראו תרשים 1) שחלקו העיקרי של הגידול (כ-90%) נבע מהתרחבותן של האוניברסיטאות הייעודיות. באוניברסיטאות אלה גדל מספר תלמידי שנה א' פי שניים (באוניברסיטת בן-גוריון מספר התלמידים גדל ב-103% ובאוניברסיטת חיפה ב-94%); באוניברסיטאות העילית, כלומר, באוניברסיטה העברית ובאוניברסיטת תל-אביב, נרשמה עלייה של כ-20%, אך בטכניון חלה אפילו ירידה של 15% במספר תלמידי שנה א'.

גם תחומי הלימוד השונים התרחבו באופן שונה בתקופה זו (תרשים 2). תחומי הלימוד שהתרחבו באופן משמעותי היו בעיקר תחומי הלימוד במדעי הרוח ומדעי החברה. בהתאם לכך, גדל מספר התלמידים במדעי הרוח ב-2,924 תלמידים חדשים, מתוכם באוניברסיטאות העילית ב-938 ובאוניברסיטאות הייעודיות ב-1,986 (תרשים 2). נוסף על כך, היו תחומי לימוד שהצטמצמו בשנים הללו באוניברסיטאות העילית, כדוגמת חקלאות, הנדסה, מדעי החברה ואדריכלות.

**תרשים 2: גידול במספר תלמידי שנה א' באוניברסיטאות בין שנות הלימודים 1991/90 ל-1995/94, לפי תחומי לימוד**



**מקור הנתונים: הלשכה המרכזית לסטטיסטיקה, שנים שונות.**

יש להדגיש כי במחצית הראשונה של שנות התשעים החלה התרחבות לא רק במגזר האוניברסיטאי, במערכת ההשכלה הגבוהה, אלא גם במגזר הלא-אוניברסיטאי - המכללות. עוד טרם חקיקת חוק המכללות, בשנת 1995, החלו תהליכי התרחבות ואקדמיזציה של המגזר הלא-אוניברסיטאי, כגון מכללות ללימודי ההוראה ולמקצועות טכנולוגיים. כך, למשל, בתקופה זו גדל מספר תלמידי שנה א' במכללות, מ-2,968 בשנת הלימודים 1990/91 ל-5,520 בשנת הלימודים 1994/95 (תרשים 3). אולם התרחבות המגזר הלא-אוניברסיטאי בתקופה זו הייתה פחותה מ-30% מסך כל הגידול במספר תלמידי שנה א' לתואר ראשון במערכת ההשכלה הגבוהה.

עד כה תואר אופן התרחבותה של מערכת ההשכלה הגבוהה במחצית הראשונה של שנות התשעים. מכאן עולה השאלה: האם מדיניות ההרחבה של מערכת ההשכלה הגבוהה, שננקטה בעיקר כצעד בונה לקליטת המהגרים, אכן 'נוצלה' על-ידיהם? כדי להשיב לשאלה זו נתייחס תחילה לאופן השתלבותם של המהגרים במערכת ההשכלה הגבוהה.

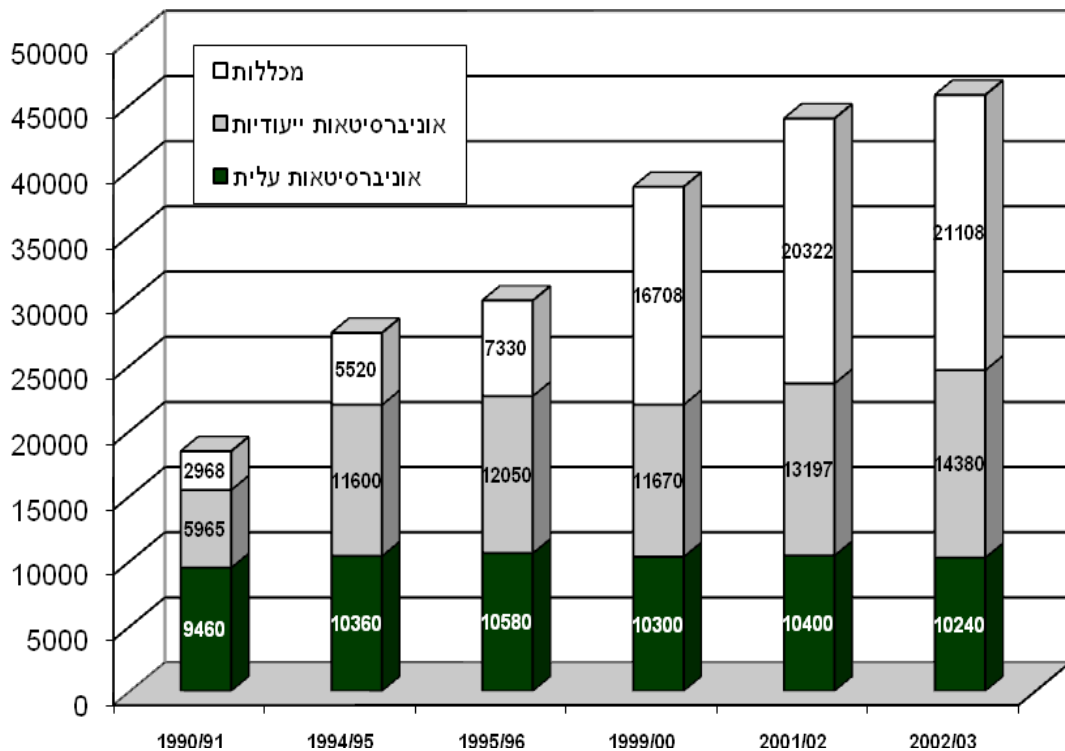
## אופן השתלבותם של המהגרים במערכת ההשכלה הגבוהה במחצית הראשונה של שנות התשעים

באשר לאופן השתלבותם של המהגרים/העולים במערכת ההשכלה הגבוהה, ראוי להדגיש שלוש נקודות עיקריות:

**ראשית**, שיעורם של המהגרים, גברים ונשים, בקרב הסטודנטים, במחצית הראשונה של שנות התשעים, היה דומה לשיעורם באוכלוסייה באותה קבוצת גיל, והוא נאמד ב-7% (פרסום ות"ת בדו"ח 1995/96). **שנית**, כפי שעולה מתרשים 4, הרי ששיעורם של המהגרים באוניברסיטאות העילית עלה על שיעורם באוניברסיטאות הייעודיות, פרט לאוניברסיטת תל אביב. לדוגמה, שיעורם של המהגרים בטכניון נאמד ב-16%, בעוד ששיעורם בבר אילן נאמד ב-8% בלבד.

**שלישית**, שיעורם של המהגרים בקרב הסטודנטים במקצועות הראליים עלה על שיעורם בקרב הסטודנטים במקצועות ההומניים. כך, למשל, שיעורם של המהגרים במדעי המחשב והטכנולוגיה נאמד ב-20%, אך במדעי הרוח - ב-8%, במדעי החברה - ב-5% ובמשפטים - ב-2% בלבד (תרשים 5). כמו כן, כ-40% מן הסטודנטים המהגרים למדו בפקולטה למדעי הטבע והמתמטיקה, בעוד האחוז המקביל בקרב כלל אוכלוסיית ישראל נאמד ב-15% בלבד.

**תרשים 3: מספר תלמידי שנה א', לפי מוסד לימודים**

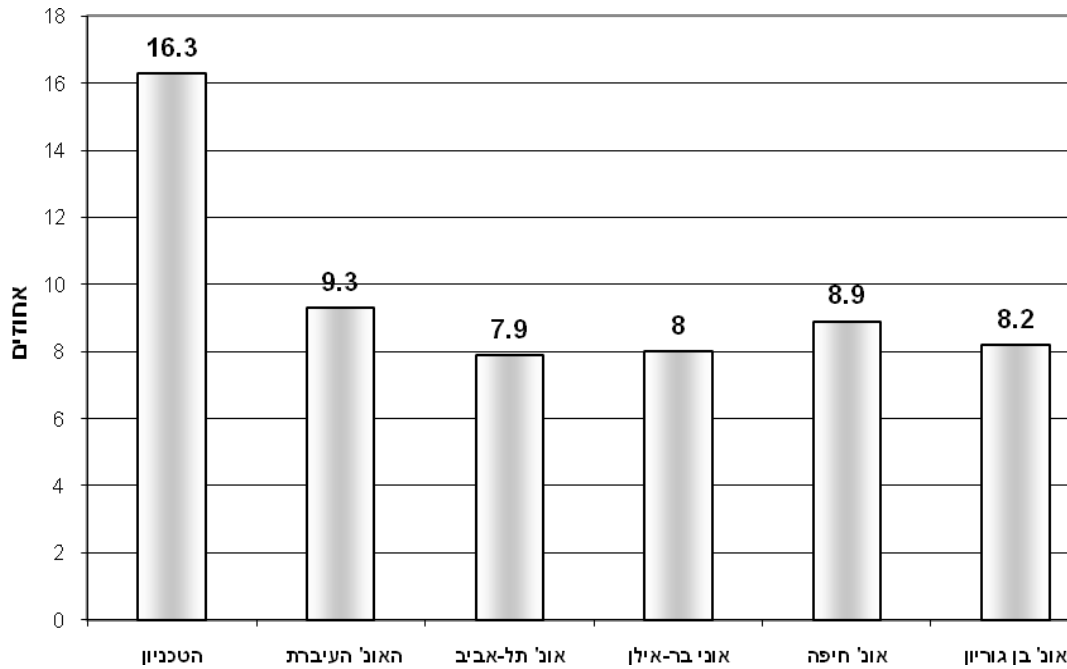


**מקור הנתונים:** הלשכה המרכזית לסטטיסטיקה, שנים שונות.

ניתוח של נתוני השתלבותם של המהגרים במערכת ההשכלה הגבוהה, במשולב עם מידע באשר ליישום מדיניות ההרחבה של מערכת ההשכלה הגבוהה במחצית הראשונה של שנות התשעים, מראה כי המדיניות של הרחבת האוניברסיטאות, שננקטה בעיקר לשם קליטת המהגרים החדשים, נוצלה בעיקר על-ידי ילידי ישראל: במשך חמש שנים, מ-1990/91 עד 1994/95 גדל מספר תלמידי שנה א' באוניברסיטאות ביותר מ-40%. אך אחוז המהגרים לא עלה על 16% בקרב תלמידי שנה א'

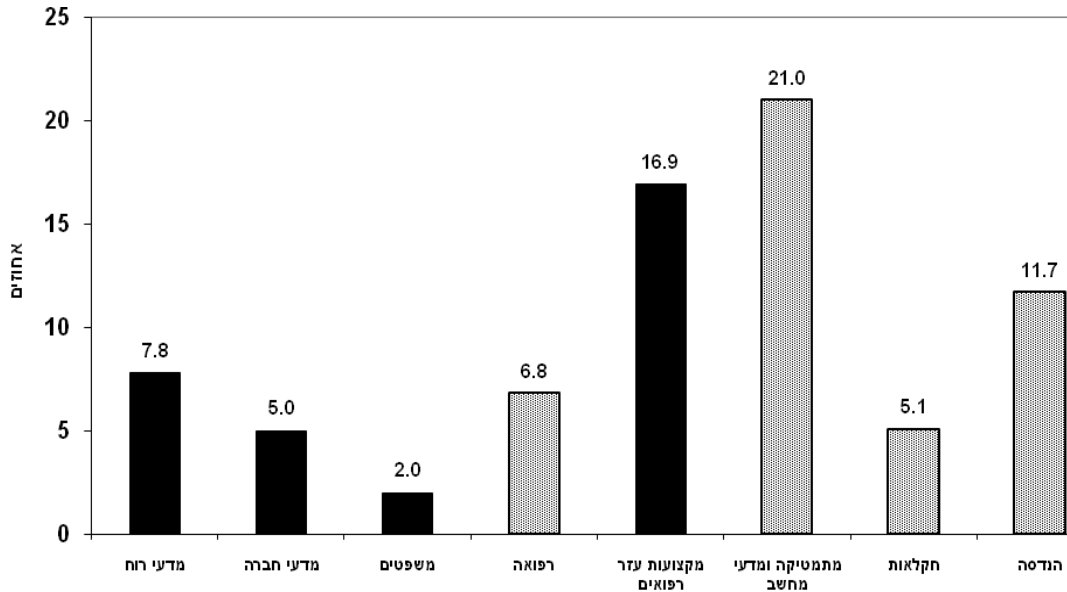
באוניברסיטאות. כלומר השתלבותם של המהגרים במערכת ההשכלה הגבוהה גרמה להתרחבות של המערכת בכ-22% (1.4\*16) בלבד ולא ב-40%. ממצא זה מעלה את השאלה: מיהן הקבוצות, בקרב ילידי ישראל, שניצלו את ההתרחבות המסיווית של המגזר האוניברסיטאי במחצית הראשונה של שנות התשעים?

**תרשים 4: שיעור המהגרים בשנת הלימודים 1996/95, לפי מוסד אקדמי**



מקור הנתונים: הלשכה המרכזית לסטטיסטיקה, פרסום 1068.

**תרשים 5: שיעור המהגרים בשנת הלימודים 1996/95, לפי תחומי לימוד**



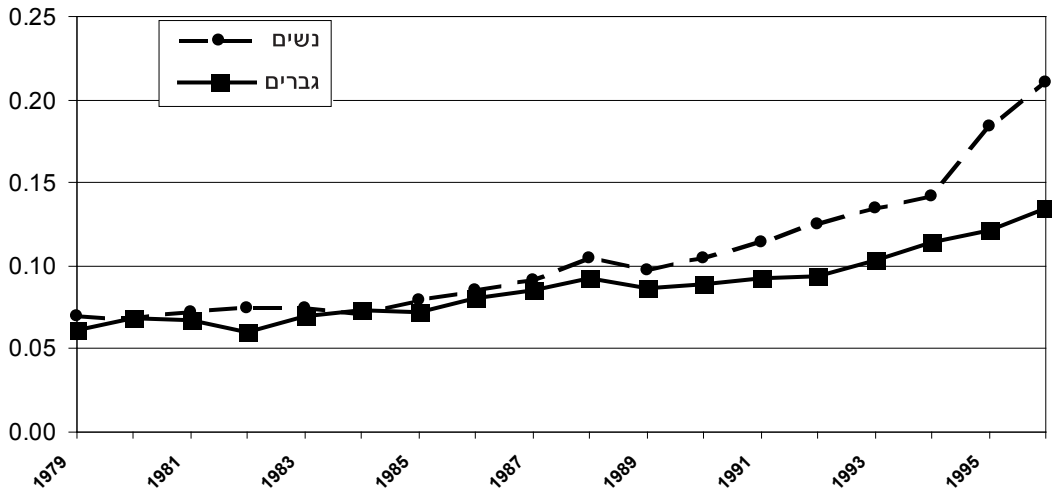
צבע שחור - תחומי לימוד שהתרחב צבע אפור - תחומי לימוד שלא התרחב

מקור הנתונים: הלשכה המרכזית לסטטיסטיקה, פרסום 1068.

## מי 'הרוויח' ומי 'הפסיד' מההגירה במחצית הראשונה של שנות התשעים?

כדי להשיב לשאלה מיהן הקבוצות שהרוויחו או הפסידו מהגידול בהשכלה הגבוהה בעקבות הגירת שנות התשעים, נערך ניתוח תיאורי של סיכוי הלמידה במוסד אקדמי<sup>4</sup>, לאורך זמן. הבחירה לערוך ניתוח לאורך הזמן מאפשרת הבחנה בין מגמות כלליות מתמשכות לבין ההשפעה הנקודתית. מקור הנתונים ששימשו לצורך לניתוח זה - ב-17 סקרי כוח אדם (להלן: סכ"א) שנערכו בשנים 1979-1995. מאחר שמדובר בתיאור של הסיכוי בכל שנה ושנה, הרי שכל מי שלמד במוסד אקדמי לפני שנת הסקר - הוצא מהמדגם. המדגם כלל את ילידי ישראל, יהודים וערבים, נשים וגברים, בני 18 עד 30. לצורך המדגם שימשו רק בני קבוצות גיל אלו, כיוון שיותר מ-90% מקרב הלומדים במוסדות אקדמיים בשנה הראשונה השתייכו לקבוצת גיל זו. הסיכוי חושב כמספר הלומדים במוסד אקדמי בשנת הסקר לעומת מספרם של מי שטרם למדו בו.

תרשים 6: סיכוי הלמידה במוסד אקדמי לעומת אי-הלמידה בו בקרב יהודים ילידי ישראל בני 18-30



מקור הנתונים: הלשכה המרכזית לסטטיסטיקה, סכ"א, 1979-1995

מהתבוננות בתרשים 6, 'סיכוי הלמידה במוסד אקדמי בקרב היהודים', עולות שתי מסקנות באשר למחצית הראשונה של שנות התשעים:

ראשית, במחצית הראשונה של שנות התשעים החל להיווצר פער לטובת הנשים, מבחינת סיכוי הלמידה במוסד אקדמי. בתקופה זו הן בקרב נשים והן בקרב גברים חלה עלייה בשיעורי הלמידה במוסדות להשכלה הגבוהה, אך קצב העלייה בקרב נשים היה גדול יותר בהשוואה לגברים. כפי שניתן לראות מתרשים 6, לעומת הנשים, בקרב הגברים נשמרה מגמת העלייה שאפיינה את שנות השמונים. יש לכך שתי סיבות אפשריות: הסיבה הראשונה היא שכפי שראינו בראשיתו של המאמר, תחומי הלימוד שהתרחבו במחצית הראשונה של שנות התשעים היו תחומי לימוד הומניים, 'נשיים', כדוגמת מדעי הרוח; והסיבה השנייה: תהליך האקדמיזציה של ההכשרה להוראה ושל מקצוע ההוראה שהחל בשנות השמונים - התעצם בתחילת שנות התשעים; ומי שניצל התרחבות זו היו בעיקר נשים.

ניתן לשער כי תחומי הלימוד ה'נשיים' לא התרחבו מפני שנשים רבות יותר רצו ללמוד. קרי, לא הגידול בביקוש הוא שגרם למלוא ההתרחבות אלא דווקא הגידול שחל בהיצע בתחומים אלה היה הגורם העיקרי להתרחבות. הרחבת ההיצע של מקומות הלימוד נבעה ממדיניות ההרחבה של מערכת ההשכלה

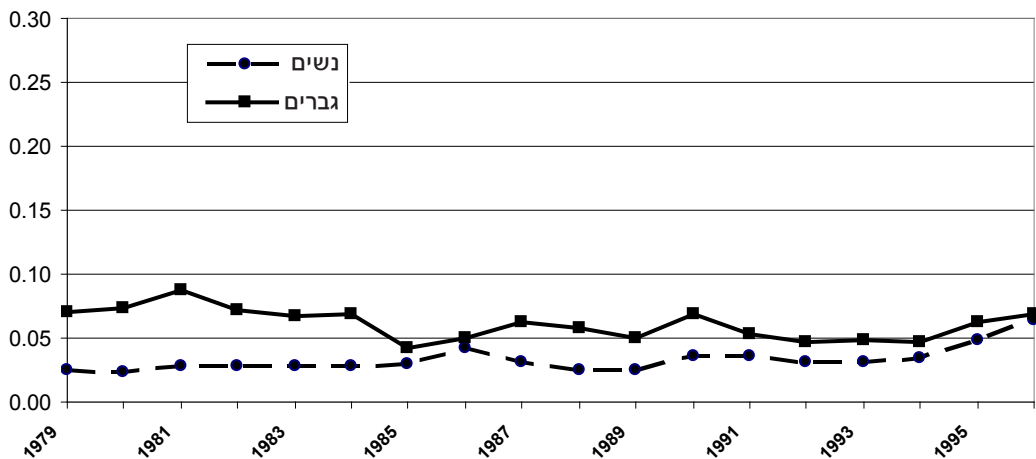
4. סיכוי הלמידה במוסד אקדמי מחושב כיחס בין ההסתברות ללמוד במוסד אקדמי לבין ההסתברות שלא ללמוד במוסד אקדמי.

הגבוהה, לכאורה כצעד לקליטת המהגרים הצעירים מברית המועצות במוסדות האקדמיים. מכאן עולה השאלה מדוע דווקא תחומי לימוד אלה התרחבו באופן מסווי ולא תחומי לימוד אחרים כדוגמת תחומי הלימוד הראליים שהיו מועדפים על המהגרים? בהקשר זה נוכל רק לשער שסיבת התרחבותם של התחומים ההומניים באוניברסיטאות נבעה משיקולים כלכליים: עלותן של סטודנט במדעי הרוח נמוכה מעלותן של סטודנט במדעים המדויקים. עם זאת, ראוי לציין כי בדוחות ות"ת לא נמצאה התייחסות לפירוט תחומי הלימוד שיש להרחיב כצעד לקליטת המהגרים, אף-על-פי שהיה ידוע במל"ג<sup>5</sup> שהמהגרים נוטים לבחור במקצועות ראליים.

שנית, למרות העובדה שבמחצית הראשונה של שנות התשעים עלה סיכוי הלמידה במוסד אקדמי בקרב הגברים, אפשר לשער שהגירת שנות התשעים 'פגעה' במקצת בדפוס הלמידה שלהם. זאת מאחר שמהגרים נטו ללמוד מקצועות ראליים, כלומר מקצועות 'גבריים', במוסדות עילית שלא התרחבו בתקופה זו. דוגמה מובהקת לכך היא הטכניון. במחצית הראשונה של שנות התשעים ירד מספר התלמידים בשנה הראשונה בטכניון בכ-15%, אף-על-פי שאחוז המהגרים בשנה הראשונה במוסד זה עמד על יותר מ-20%. בשנת הלימודים 1989/90 היה אחוז הנדחים מהטכניון כ-30%, אך בשנת הלימודים 1992/93 עלה מספר זה ל-37% (פרסום של הירחון הסטטיסטי מס' 11, שנת 1994). מאחר שסיכוי הלמידה במוסד אקדמי בקרב גברים יהודים ילידי ישראל עלה בתקופה זו (ראו תרשים 6), אפשר לומר ש'נפגעי' ההגירה של שנות התשעים לא עזבו את מערכת ההשכלה הגבוהה אלא המשיכו את לימודיהם במוסדות אקדמיים יוקרתיים פחות או בתחומי לימוד שבהם היו ספיי הקבלה נמוכים יותר. אחד האינדיקטורים לכך הוא צמיחתם של חוגים במדעים המדויקים ובהנדסה באוניברסיטאות ייעודיות, כדוגמת אוניברסיטת בן-גוריון, במחצית הראשונה של שנות התשעים.

בהמשך לתרשים 6, המתאר את סיכוי הלמידה במוסד אקדמי בקרב גברים ונשים יהודים בני 18-30, תרשים 7 מציג את סיכויי הלמידה הללו בקרב האוכלוסייה הערבית. להבדיל מנשים וגברים יהודים ילידי ישראל, ניכר כי סיכוי הלמידה במוסד אקדמי בקרב גברים ונשים ערבים לא השתנה במחצית הראשונה של שנות התשעים. אחד ההסברים לכך טמון בבחירת תחומי הלימוד בקרב האוכלוסייה הערבית. גברים ונשים ערבים נטו לבחור במוסדות אקדמיים בתחומי לימוד 'נשיים-יישומיים',

תרשים 7: סיכוי הלמידה במוסד אקדמי לעומת אי-הלמידה בו בקרב ערבים בני 18-30



מקור הנתונים: הלשכה המרכזית לסטטיסטיקה, סכ"א, 1979-1995

5. עוד בשנת 1991 פורסמו הדברים הבאים בדיעון המל"ג והות"ת: 'התחזיות המעודכנות מביאות בחשבון גם את הנטייה בקרב חלק מהעולים ללמוד במסגרות על-תיכוניות לאו דווקא אקדמיות, על מנת לרכוש מקצוע במהירות ולסייע בפרנסת משפחותיהם. תופעה דומה נצפתה בקרב עולים מרומניה שהגיעו בשנות ה-70' (ידיעון, גיליון 1, עמ' 1).



כדוגמת סיעוד וחינוך. תחומי לימוד אלו נבחרו גם על ידי המהגרים. לכן התרחבותם של תחומי לימוד אלה במחצית הראשונה של שנות התשעים לא השפיעה על סיכויי הלמידה במוסד אקדמי של הערבים בתקופה זו. שכן, כאמור, ההתרחבות במלואה נוצלה בעיקר על-ידי המהגרים, ומכאן שהיקף מקומות הלימוד אשר נותרו לאוכלוסייה הערבית ככלל לא השתנה.

## סיכום ודין

גל ההגירה מברית המועצות לשעבר שינה באופן מהותי את תפיסת המל"ג והות"ת באשר להתרחבותה של המערכת: ממדיניות של 'הקפאת המערכת מבחינה מספרית' בשנות השמונים היה מעבר למדיניות ההתרחבות המסיווית שמטרתה קליטת הסטודנטים חדשים, רובם מהגרים. כפי שכתב בשנת 1990 פרופ' יעקב זיו, יו"ר הות"ת דאז:<sup>6</sup> 'מערכת ההשכלה הגבוהה עומדת בפני מהפיכה תכנונית והערכותית שלא ידענו כמותה מאז קום המדינה' (ידיעון, 1991, גיליון 1, עמ' 4).

בתחילת שנות התשעים הפכה קליטת המהגרים במערכת ההשכלה הגבוהה למוקד הדיונים - הן במל"ג והן בות"ת. הנחת העבודה של הות"ת בתקופה זו הייתה שגל ההגירה מברית המועצות לשעבר הביא עמו סטודנטים שהפסיקו את לימודיהם בשלבים שונים, וכן בני נוער שסיימו לימודים תיכוניים והיו מעוניינים להתחיל בלימודים גבוהים (דוח ות"ת, 1991, עמ' 67). כמו כן צוינה בדיוני המל"ג והות"ת התחזית כי בקרב המהגרים קיימת הנטייה ללמוד במסגרות על-תיכוניות לאו דווקא אקדמיות, על מנת לרכוש מקצוע במהירות ולסייע בפרנסת משפחותיהם (ידיעון, 1991, גיליון 1, עמ' 4).

בהתאם למדיניות החדשה, התרחבה מערכת ההשכלה הגבוהה במחצית הראשונה של שנות התשעים בכ-40% (בהתייחס למספר הלומדים בשנה הראשונה). אולם חלקם של המהגרים מסך הגידול היה כחצי בלבד - כך שהמהגרים שהיגרו בגילאי הלמידה במוסדות אקדמיים לא פנו ללימודים אקדמיים כפי שציפו קובעי מדיניות ההשכלה הגבוהה. המהגרים, מי שבעיקר עבורם נפתחו שערי ההשכלה הגבוהה בישראל, לא היו אם כך הנהנים היחידים וגם לא העיקריים ממהלך זה.

אחת הסיבות להעדרה של פנייה מסיווית של המהגרים הצעירים למערכת ההשכלה הגבוהה היא היות מרביתם בנים למשפחות מעוטות יכולת כלכלית וכמו כן חסרי שליטה טובה במידה הנדרשת בשפה העברית; לפיכך נטו מהגרים צעירים לבחור יותר במסלולים של לימודים יישומיים שלא חייבו שליטה טובה בעברית, אך העניקו להם כבר בתום לימודיהם את רשת הביטחון התעסוקתית. תחומי לימוד כגון הנדסה, מחשבים, מדעים וסיעוד נתפסו ככאלו. כפי שראינו במאמר לעיל, ההתרחבות של תחומי לימוד אלו היוותה חלק קטן מאוד מסך כל ההתרחבות, בעוד שההתרחבות בעיקרה נבעה מצמיחתם של תחומי הלימוד במדעי החברה והרוח.

בהקשר זה נשאלות השאלות עד כמה השפיעה מדיניות ההתרחבות של מערכת ההשכלה על אופן השתלבותם של המהגרים במערכת ההשכלה הגבוהה, והאם אי התרחבותם של תחומי לימוד הרלוונטיים למהגרים חסמה את כניסתם למערכת ההשכלה הגבוהה.

מאחר שאין אנו פועלים בתנאי מעבדה, יישארו התשובות לשאלות אלו בגבולות ההשערות בלבד; אך ברור כי מדיניות ההתרחבות כפי שבוצעה לא הייתה יכולה להוביל לכניסתם המסיווית של המהגרים למערכת ההשכלה הגבוהה, שהרי משולה היא לאותה צלחת שטוחה שבה הגיש השועל אֶכְלָ לַחֲסִידָה - במשל הידוע של לה-פונטיין.

6. ב-1 בינואר 1991 החליף פרופ' פזי את פרופ' זיו, שכיהן כיו"ר הות"ת במשך חמש שנים.

## מקורות

- איילון, ח' ויוגב, א' (2001). **חלון לחלום האקדמי. השלכות חברתיות של התפשטות ההשכלה הגבוהה בישראל.** דוח מחקר עבור משרד החינוך, התרבות והספורט. אוניברסיטת תל-אביב.
- אל-חאג', מ' (1996). **החינוך בקרב הערבים בישראל: שליטה ושינוי חברתי.** ירושלים: מאגנס.
- הורוביץ, ת' (1998). ילדים ונוער עולה במערכת החינוך: הטמעה, חד-לשוניות, חד-כיווניות וסטראוטיפיות, בתוך מ' סיקרון וא' לשם (עורכים), **דיוקנה של עלייה: תהליכי קליטתם של עולי ברית המועצות לשעבר 1990-1995** (עמ' 368-406). ירושלים: מאגנס, האוניברסיטה העברית.
- יוגב, א' 2000. **ריבוד האוניברסיטות בישראל והשלכותיו על מדיניות החינוך הגבוה. סוציולוגיה ישראלית, ב (2): 481-489.**
- הלשכה המרכזית לסטטיסטיקה (1996). **סטודנטים במוסדות להשכלה הגבוהה בישראל.** פרסום 1078.
- מועצה להשכלה הגבוהה (1989). **הדוח שנתי של ועדת התכנון והתקצוב (ות"ת).** ירושלים.
- מועצה להשכלה הגבוהה. 1991. **הדוח השנתי של ועדת התכנון והתקצוב (ות"ת).** ירושלים.
- מועצה להשכלה הגבוהה. 1991. **ידיעון, גיליון 1.** ירושלים.
- מועצה להשכלה הגבוהה. 1996. **הדוח השנתי של ועדת התכנון והתקצוב (ות"ת).** ירושלים.